



Tænk tanken Hav
Læderstræde 20
1201 København K
Att. Ida Marie Jepsen

Kystdirektoratet
J.nr. 24/03120-1
Ref. Julie Elisa Søby
11-04-2024

Tilladelse til udplantningen af ålegræs ved Midskov, Kerteminde Kommune i forbindelse med Det Store Ålegræs Initiativ

Kystdirektoratet giver hermed tilladelse til at udplante ålegræs ved Midskov, Kerteminde Kommune i forbindelse med Det Store Ålegræs Initiativ.

Tilladelsen indeholder afgørelse efter kystbeskyttelsesloven, kysthabitatbekendtgørelsen og miljøvurderingsloven.

Kystdirektoratet har vurderet, at det ansøgte kan tillades efter kystbeskyttelsesloven.

Kystdirektoratet har vurderet, at der ikke skal udarbejdes en konsekvensvurdering for projektet.

Kystdirektoratet har vurderet, at projektet ikke er omfattet af miljøvurderingslovens bilag 1 eller 2.

Ålegræsudplantningen, samt det udplantede ålegræs, betegnes i det følgende som "anlægget".

Lovgrundlag

Udplantning af ålegræs på søterritoriet kræver tilladelse fra Kystdirektoratet, jf. § 16 a, stk. 1, nr. 2 i kystbeskyttelsesloven (LBK nr. 73 af 18/01/2024). I henhold til § 16 a, stk. 4, kan der stilles vilkår i forbindelse med en tilladelse efter kystbeskyttelseslovens § 16 a.

Kystdirektoratet skal, når der træffes afgørelse efter kystbeskyttelsesloven, vurdere om projektet kan påvirke et internationalt naturbeskyttelsesområde eller visse udpegede arter væsentligt, jf. § 3 i bekendtgørelse om administration af internationale naturbeskyttelsesområder samt beskyttelse af visse arter for så vidt angår kystbeskyttelsesforanstaltninger samt etablering og udvidelse af visse anlæg på søterritoriet (BEK nr. 654 af 19/05/2020).

Kystdirektoratet skal, når træffes afgørelse efter kystbeskyttelsesloven, samtidig vurdere om projektet kræver en miljøkonsekvensvurdering (VVM), jf. § 21, stk. 1, i bekendtgørelse af lov om miljøvurdering af planer og programmer og af konkrete projekter (LBK nr. 4 af 03/01/2023).



Tilladelsen gives på følgende vilkår

Fælles vilkår efter kystbeskyttelsesloven og kysthabitatbekendtgørelsen:

1. Udformningen og etableringen af anlægget skal ske i overensstemmelse med det ansøgte.
2. Der må ikke uden Kystdirektoratets tilladelse foretages udvidelser eller ændringer af anlægget eller anlægsmetoderne.

Vilkår efter kystbeskyttelsesloven:

3. Tilladelsen bortfalder hvis anlægsarbejdet ikke er afsluttet indenfor 5 år fra udstedelsen af denne tilladelse.
4. Samtidig med at anlægsarbejdet afsluttes, skal Kystdirektoratet (kdi@kyst.dk), Søfartsstyrelsen (sfs@dma.dk) og Geodatastyrelsen (gst@gst.dk) underrettes herom. Snarest herefter skal samme myndigheder tilsendes en færdigmelding, som dokumenterer at projektet er opført i overensstemmelse med tilladelsen samt angiver anlæggets endelige positioner.
5. Der skal, inden det første udplantningsår udløber, indmeldes til Kystdirektoratet (kdi@kyst.dk), samt til Søfartsstyrelsen (sfs@dma.dk) og Geodatastyrelsen (gst@gst.dk), såfremt der ikke ønskes udplantet storskala på det ansøgte område.
6. Tilladelsen må ikke uden tilladelse fra Kystdirektoratet overdrages til andre.
7. Anlægget eller dele heraf kan af Kystdirektoratet kræves fjernet, for ejers regning, såfremt vilkår for tilladelsen ikke opfyldes eller overholdes.
Kystdirektoratet (kdi@kyst.dk), Søfartsstyrelsen (sfs@dma.dk) og Geodatastyrelsen (gst@gst.dk) skal underrettes umiddelbart efter anlæggets permanente fjernelse.

I forbindelse med en fjernelse af anlægget skal området bringes i en stand så tæt på de forhold, som eksisterede inden anlæggets etablering, som muligt.

Der skal tilsendes Kystdirektoratet (kdi@kyst.dk), Søfartsstyrelsen (sfs@dma.dk) og Geodatastyrelsen (gst@gst.dk) dokumentation for reetableringen.

Fælles bemærkninger:

Kystdirektoratet skal gøre opmærksom på at tilladelsen fortabes, hvis nogle af de for tilladelsen fastsatte vilkår ikke måtte blive opfyldt.

Tilladelsen fritager ikke modtageren for pligt til at opnå tilladelser og godkendelser, der måtte være nødvendige for gennemførelse af projektet i henhold til anden lovgivning.

Tilladelsen erstatter ikke privatretlige aftaler med fysiske og juridiske personer, som kan være berørt af projektet, ligesom den ikke fritager ejeren af anlægget for



et, i forbindelse med anlæggets tilstedeværelse eller etablering, opstået civilretligt ansvar.

Kystdirektoratet skal gøre opmærksom på bekendtgørelse nr. 1229 af 3. oktober 2023 om sejladsikkerhed ved entreprenørarbejder og andre aktiviteter i danske farvande.

Afgørelse efter kystbeskyttelsesloven

Kystdirektoratet har vurderet, at der kan gives tilladelse til det ansøgte projekt med den begrundelse, at der ikke synes at være væsentlige hensyn der taler imod projektet. Kystdirektoratet har bl.a. vurderet at der ikke er væsentlige naturhensyn som taler imod projektet, ligesom der ikke synes at være hensyn i øvrigt, som taler imod projektet.

I forbindelse med Kystdirektoratets vurdering er der bl.a. blevet lagt vægt på de indkomne høringssvar samt at formålet med projektet er at skabe et naturforbedrende tiltag ved udplantningen af ålegræs. Videre har Kystdirektoratet tillagt det betydning, at ålegræs vil bidrage til en forbedret vandkvalitet, reduktion af næringsstoffer og CO₂ samt øget biodiversitet.

Ansøger har oplyst, at udplantningen af ålegræs sker efter anvisning fra de undersøgelser, som Syddansk Universitet har udarbejdet gennem flere års forskning, hvilket har vist sig at være en effektiv metode til at udplante og sikre forankring af ålegræsskud.

Kystdirektoratet har i denne sag vurderet, at projektet i sin helhed ikke vil medføre væsentlige gener for beboerne i området, samt brugere af vandområdet, da udplantningen af ålegræs ikke er uforenelig med en rekreativ brug af området.

Ifølge basisanalysen for vandområdeplan 2021-2027 er den samlede økologiske tilstand i projektområdet ringe, mens den kemiske tilstand er ikke-god. Målsætningen for området er, at der skal være god økologisk tilstand og god kemisk tilstand. Målsætningen for både den økologiske og kemiske tilstand er således ikke opfyldt. Det er Kystdirektoratets vurdering, at udplantningen af ålegræs ikke vil hindre målopfyldelse af god økologisk, samt god kemisk tilstand.

I forhold til havstrategidirektivet vurderer Kystdirektoratet, at projektet samlet set ikke vil medføre en væsentlig negativ påvirkning af de 11 deskriptorer og dermed ikke medføre en forringelse af havmiljøet.

Kystdirektoratet har i forbindelse med overstående vurderinger vægtet, at der er tale om anlægsarbejde af begrænset varighed og omfang, samt at udplantningen alene sker med håndkraft. Kystdirektoratet har ligeledes vægtet, at udplantningen af ålegræs kan have en positiv effekt på havmiljøet.

Kystdirektoratets vurdering er foretaget på baggrund af sagens samlede oplysninger og egne konkrete vurderinger samt almene erfaringer fra sagsområdet

Kystdirektoratet finder derfor, at der kan gives tilladelse til udplantningen af ålegræs ved Midskov, Kerteminde Kommune.



Kystdirektoratet har valgt at indsætte vilkår nr. 5, da der det første år udelukkende udplantes testudplantninger, som følges til næste sæson, hvorefter det vurderes, om der skal foretages storskala-udplantning på stedet.

Afgørelse efter kysthabitatbekendtgørelsen

Alle planer og projekter, der ikke er direkte forbundet med eller nødvendige for et internationalt naturbeskyttelsesområdes forvaltning, skal vurderes med hensyn til deres virkning på områdets naturtyper og levesteder samt de arter, området er udpeget for at bevare. Alle planer og projekter skal samtidig vurderes med hensyn til deres virkning på arter omfattet af habitatdirektivets bilag IV.

Hvis Kystdirektoratet efter høring af andre berørte myndigheder vurderer, at projektet kan påvirke et internationalt naturbeskyttelsesområde eller en beskyttet art væsentligt, skal der foretages en konsekvensvurdering af projektets virkning.

Det nærmeste marine Natura 2000-område er nr. 110 "Odense Fjord", i en afstand af ca. 3,7 km til projektområdet.

Kystdirektoratet har i denne sag vurderet, at projektet ikke vil medføre en væsentlig påvirkning af Natura 2000-områder eller bilag IV arten marsvin. Kystdirektoratet vurderer således at der ikke vil ske en væsentlig forringelse af naturtyper og levesteder eller at projektet i øvrigt vil medføre forstyrrelser, der har betydelige konsekvenser for de arter, områderne er udpeget for, samt for bilag IV arten marsvin. Kystdirektoratet vurderer derfor, at der ikke skal udarbejdes en konsekvensvurdering for projektet. Kystdirektoratets vurdering skyldes bl.a. projektets begrænsede omfang, karakter og varighed samt afstanden mellem udplantnings-området og Natura 2000-områder.

Kystdirektoratets vurdering er foretaget på baggrund af sagens samlede oplysninger og egne konkrete vurderinger samt almene erfaringer fra sagsområdet.

Begrundelse for at projektet ikke er omfattet af miljøvurderingsloven

Det ansøgte projektet er efter Kystdirektoratets vurdering ikke omfattet af bilag 1 eller 2 i miljøvurderingsloven.

Kystdirektoratet har endvidere ikke kendskab til, at det ansøgte projekt er en del af et større projekt på land, som er omfattet af miljøvurderingslovens regler.

Det er derfor Kystdirektoratets vurdering, at der ikke er hverken funktionel sammenhæng med andre projekter eller på anden måde integreret sammenhæng med andre projekter.

Vurderingen er foretaget på baggrund af det ansøgte, Kystdirektoratets kendskab til området og andre sager, ligesom ansøgningen har været sendt i høring ved kommunen og en lang række statslige myndigheder og interesseorganisationer, som ikke har oplyst om andre projekter.

Projektbeskrivelse

Tilladelsen omfatter udplantningen af ålegræs ved Midskov, Kerteminde Kommune i forbindelse med Det Store Ålegræs Initiativ.



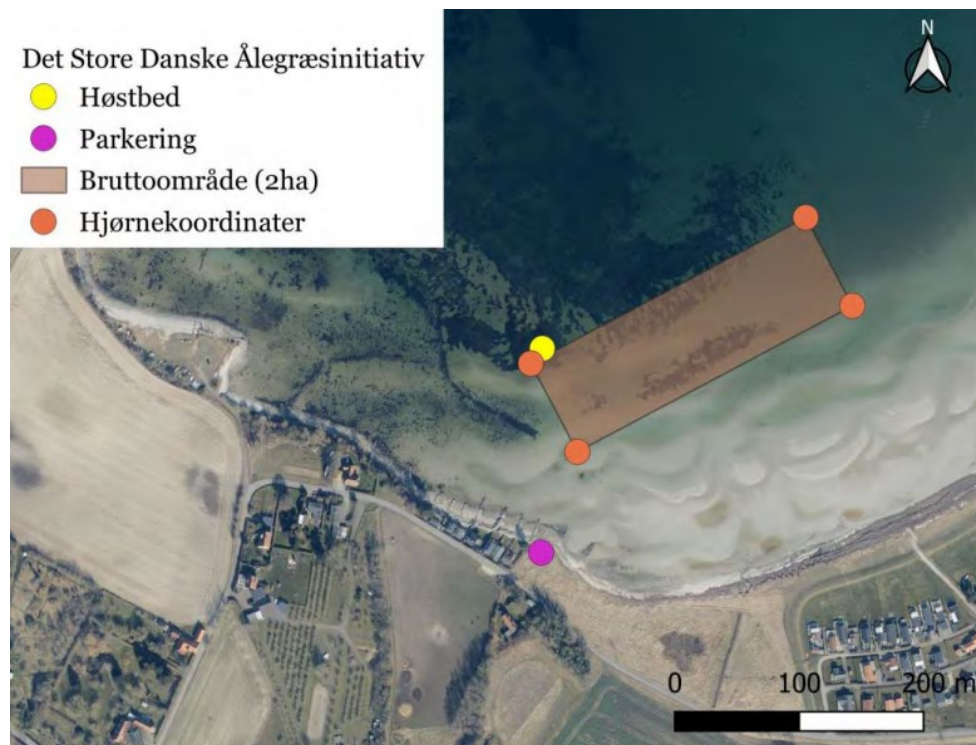
Udplantningen starter med en testudplantning i sommeren 2024, og såfremt testudplantningen udvikler sig positivt, udføres der storskala-udplantning de efterfølgende år. Der planlægges udplantet op til 2 ha ålegræs.

Udplantningerne foregår på mellem 1,5-2 meters dybde ved middelvandstand.

Ved udplantningen vil området hvor der skal udplantes ålegræs, blive afmærket. Afmærkningen af testudplantningsområdet vil kun ske, når der arbejdes i det pågældende område.

Ålegræs til udplantning høstes fra nærliggende robuste, sunde ålegræsbede. Ålegræs fra moderbedet høstes forsigtigt ved hjælp af en rive og opbevares herefter i saltvand indtil udplantningen skal finde sted. På land bliver hvert enkelt høstet skud monteret med jerptråd på små jernsøm, hvorefter de udplantes. Skuddene transplanteres med en tæthed på 1,95 skud/m², hvilket svarer til 5128 skud/ha.

For yderligere beskrivelse af projektet, eller arbejdsmetoder, henvises til ansøgningsmaterialet.



Udplantningen sker inden for følgende koordinater:

55,5172	10,61843
55,51655	10,619
55,5182	10,62198
55,51756	10,62254



Sagsgennemgang

Efter Kystdirektoratet modtog ansøgningen, har den været sendt i høring hos Søfartsstyrelsen, Trafikstyrelsen, Miljøstyrelsen, Bolig- og Planstyrelsen, Fiskeristyrelsen, Forsvarsministeriets Ejendomsstyrelse, Slots- og Kulturstyrelsen, Moesgaard Museum, Kerteminde Kommune samt sendt til orientering til Danmarks Naturfredningsforening, Dansk Ornitologisk Forening, Friluftsrådet, Fritidshusejernes Landsforening, EjendomDanmark og Geodatastyrelsen, samt naboer.

Nedenfor gengives de væsentligste bemærkninger.

Søfartsstyrelsen skrev den 19. februar 2024 følgende:

”Søfartsstyrelsen har ingen bemærkninger til denne sag, men skal gøre opmærksom på at ved arbejder på søterritoriet, skal BEK nr. 1229 af 3. oktober 2023 om sejladsikkerhed ved entreprenørarbejder og andre aktiviteter i danske farvande følges i relevant omfang.

Relevant information kan også finde på Søfartsstyrelsens hjemmeside. Se også

<https://www.sofartsstyrelsen.dk/sikkerhed-til-soes/sejladssikkerhed/entreprenoeropgaver-til-soes> ”

Miljøstyrelsen skrev den 14. marts 2024 bl.a. følgende:

”(…) Miljøstyrelsen Virksomheder har gennemgået projektforslaget og kan konstatere, at ingen af de 49 lokaliteter overlapper med udviklingszoner udlagt til havbrugsdrift i havplanen. Miljøstyrelsen Virksomheder har dermed ingen bemærkninger til projektet.”

Slots- og Kulturstyrelsen skrev den 14. marts bl.a. følgende:

”Vær opmærksom på, at der er anmelderpligt ved fund af beskyttede fortidsminder, herunder stenalderforekomster, som bearbejdet flint, træ- redskaber og fiskeanlæg, samt vrage af skibe, skibsladninger og dele fra sådanne skibsvrage.

Alle fund registreres i det nationale register over Fund og Fortidsminder. Styrelsen behøver en position og den tilgængelige dokumentation, eksempelvis udklip af side-scan data og nærmere beskrivelse af fundet eller lignende (...)

Der er potentiale for at gøre fund af fortidsminder i alle de udvalgte områder, særligt med dykkere i vandet. Ansøger anmodes om, at tage kontakt til undertegnet forud for projektstart for at afklare behov for nærmere vejledning, som styrelsen gerne faciliterer i den konkrete sag.

Styrelsen vurderer, at der ved udplantning af ålegræs i de angivne arealer ikke stilles et vilkår om marinarkæologiske forundersøgelser. Ålegræs beskytter mod erosion, hvilket ligeledes vil bidrage til beskyttelsen af evt. fortidsminder i områderne.

Styrelsen har registrerede fund i eller ind mod kysten i nedenstående områder, men vær fortsat opmærksom i alle projektområderne. I måske er de første til at



kigge i flere af områderne og der vil sandsynligvis kunne gøres fund af fortidsminder (...)"

Forsvarsministeriets Ejendomsstyrelse skrev den 5. marts 2024 følgende:

"Forsvarsministeriets Ejendomsstyrelse har ingen bemærkninger til høringen vedrørende; tilladelse til udplantning af ålegærs på 49 forskellige lokaliteter i Danmark i forbindelse med Det Store Ålegræsinitiativ."

Fødevarerministeriet skrev den 8. marts 2024 følgende:

"Fødevarerministeriet har ingen holdning til, om der i forbindelse med Ansøgning om tilladelse til udplantning af ålegræs på 49 lokaliteter i Danmark i forbindelse med Det Store Ålegræsinitiativ - 24/00998 skal udarbejdesen:

- konsekvensvurdering i henhold til bekendtgørelse om administration af internationale naturbeskyttelsesområder samt beskyttelse af visse arter for så vidt angår kystbeskyttelsesforanstaltninger samt etablering og udvidelse af visse anlæg på søterritoriet (BEK nr. 654 af 19/05/2020) eller
- en vurdering af virkningen på miljøet i henhold til bekendtgørelse af lov om miljøvurdering af planer og programmer og af konkrete projekter (VVM) (LBK nr. 4 af 03/01/2023).

Det bemærkes, at Fødevarerministeriet ikke har forholdt sig til, om lokaliteterne i ansøgningen kolliderer med evt. fiskeriaktivitet i området. Fødevarerministeriet vil opfordre ansøger til at indgå i dialog med Danmarks Fiskeriforening Producent Organisation, Foreningen for Skånsomt Fiskeri Producent Organisation samt Fiskeristyrelsen for at afklare evt. koalition mellem aktiviteter.

Såfremt udpegede lokaliteter er placeret inden for vandområdeplanernes dybdegrænser for udbredelse af rodfæstede planter, herunder ålegræs, vurderes lokaliteterne for udplantningen umiddelbart at være uproblematisk i forhold til fiskeriaktiviteter."

Danske Havne skrev den 14. marts 2024 følgende:

"(...) Danske Havne ser vi meget positivt på formålet med Det Store Danske Ålegræsinitiativ, nemlig at etablere store ålegræsbede i de kystnære danske farvande, for at forbedre habitater for fisk og smådyr samt bidrage til, at vandmiljøet igen kan opnå god økologisk tilstand.

Et sådant naturgenopretningsprojekt skal naturligvis placeres på områder, der er egnede til det, og hvor ålegræsset kan få lov til at vokse sig tæt og kraftigt. Det er ikke tilfældet i havnenes sejlrender, som jævnlige skal holdes ved lige, bl.a. ved at fjerne ophobet sediment.

I de foreslåede områder er der flere sejlrender og havneindløb, og de skal naturligvis friholdes fra projektets beplantning. Danske Havne vil foreslå, at sekretariatet i Ålegræsinitiativet skal tage kontakt til de enkelte havne tæt på de foreslåede områder for i fællesskab at fastlægge, hvortil ålegræsset kan stå, uden at konflikte med havnens vedligehold og drift (...)"



-
Alle bemærkninger blev sendt i partshøring og Kystdirektoratet modtog den 22. marts 2024 følgende bemærkninger:

”Taget til efterretning. DFPO og Foreningen for Skånsomt Fiskeri er medlemmer af Tænk tanken Hav, og er derfor orienteret om projektet.

(...) Taget til efterretning – vi har noteret alle fund på de givne projektområder, og tager kontakt for at afklare behov om nærmere vejledning (...)”

Klagevejledning

Dette dokument indeholder tre afgørelser:

- afgørelse om at give tilladelse til projektet
- afgørelse om, at der ikke skal udarbejdes en konsekvensvurdering
- afgørelse om, at projektet ikke er omfattet af miljøvurderingslovens anvendelsesområde

Afgørelserne kan påklages til Miljø- og Fødevareklagenævnet.

For afgørelserne gælder følgende:

- Kystdirektoratets afgørelse kan alene påklages for så vidt angår retlige forhold.
- Klagefristen er 4 uger fra den dag afgørelsen er meddelt.
- Der klages via Klageportalen, som der er et link til på forsiden af <https://naevneneshus.dk>. Klageportalen ligger på www.borger.dk og www.virk.dk. Man logger på via www.borger.dk eller www.virk.dk typisk med NEM-ID. Klagen sendes gennem Klageportalen til den myndighed, der har truffet afgørelsen. En klage er indgivet, når den er tilgængelig for myndigheden i Klageportalen. Det koster 900 kr. for privatpersoner og 1.800 kr. for virksomheder og organisationer i gebyr at indgive en klage. Gebyret betales med betalingskort i Klageportalen.
- Klageberettigede efter kystbeskyttelsesloven er:
 - 1) adressaten for afgørelsen,
 - 2) ejeren af den ejendom, som afgørelsen vedrører,
 - 3) enhver, der har en væsentlig individuel interesse i sagens udfald,
 - 4) en berørt nationalparkfond oprettet efter lov om nationalparker,
 - 5) lokale foreninger og organisationer, som har en væsentlig interesse i afgørelsen,
 - 6) landsdækkende foreninger og organisationer, hvis hovedformål er beskyttelse af natur og miljø,
 - 7) landsdækkende foreninger og organisationer, som efter deres formål varetager væsentlige rekreative interesser, når afgørelsen berører sådanne interesser, og



- 8) landsdækkende foreninger og organisationer, som efter deres formål varetager væsentlige brugerinteresser inden for arealanvendelsen, og som repræsenterer mindst 100 medlemmer.
- Klageberettigede efter kysthabitatbekendtgørelsen er:
 - 1) adressaten for afgørelsen,
 - 2) ejeren af den ejendom, som afgørelsen vedrører,
 - 3) enhver, som har en væsentlig, individuel interesse i sagen,
 - 4) en berørt nationalparkfond oprettet efter lov om nationalparker,
 - 5) lokale foreninger og organisationer, som har en væsentlig interesse i afgørelsen,
 - 6) landsdækkende foreninger og organisationer, hvis hovedformål er beskyttelse af natur og miljø,
 - 7) landsdækkende foreninger og organisationer, som efter deres formål varetager væsentlige rekreative interesser, når afgørelsen berører sådanne interesser, og
 - 8) landsdækkende foreninger og organisationer, som efter deres formål varetager væsentlige brugerinteresser inden for arealanvendelsen og som repræsenterer mindst 100 medlemmer.
 - Klageberettigede efter miljøvurderingsloven er:
 - 1) miljøministeren,
 - 2) enhver med retlig interesse i sagens udfald, og
 - 3) landsdækkende foreninger og organisationer, der som formål har beskyttelse af natur og miljø eller varetagelse af væsentlige brugerinteresser inden for arealanvendelsen og har vedtægter eller love, som dokumenterer deres formål, og som repræsenterer mindst 100 medlemmer.

Miljø- og Fødevareklagenævnet skal som udgangspunkt afvise en klage, der kommer uden om Klageportalen, hvis der ikke er særlige grunde til det. Hvis man ønsker at blive fritaget for at bruge Klageportalen, skal man sende en begrundet anmodning til Kystdirektoratet. Kystdirektoratet videresender herefter anmodningen til Miljø- og Fødevareklagenævnet, som træffer afgørelse om, hvorvidt anmodningen kan imødekommes.

Fristen for eventuelt søgsmål ved domstolene er 6 måneder, jf. § 18 b i kystbeskyttelsesloven, samt § 54, stk. 1, i miljøvurderingsloven.



Tilladelsen må ikke udnyttes, før klagefristen er udløbet. Hvis der bliver klaget over afgørelsen kan tilladelsen ikke udnyttes, før klagesagen er færdigbehandlet, medmindre Kystdirektoratet eller Miljø- og Fødevarerklagenævnet konkret bestemmer andet.

Med Venlig Hilsen

Julie Elisa Søby
juels@kyst.dk

Kopi: Søfartsstyrelsen, Trafikstyrelsen, Miljøstyrelsen, Bolig- og Planstyrelsen, Fiskeristyrelsen, Forsvarsministeriets Ejendomsstyrelse, Slots- og Kulturstyrelsen, Moesgaard Museum, Kerteminde Kommune, Danmarks Naturfredningsforening, Dansk Ornitologisk Forening, Friluftsrådet, Fritidshusejernes Landsforening, EjendomDanmark og Geodatastyrelsen, samt naboer.

Kystdirektoratets afgørelse offentliggøres på Kystdirektoratets hjemmeside.