



Norrdjurs Kommune  
Torvet 3  
8500 Grenaa

Kystdirektoratet  
J.nr. 22/18900-33  
Ref. Lotte Beck Olsen  
11-10-2022

Sendt pr. mail

**Tilladelse til etablering af 43 bundgarnspæle på søterritoriet i forbindelse med nedslagspunkt 1, beliggende ud for Møllebækvej 5, Glesborg (matr. 64b og 34k Fjellerup By, Fjellerup, Norrdjurs Kommune**

Kystdirektoratet giver hermed tilladelse til etablering af 43 bundgarnspæle på søterritoriet, som skal fungere som skulpturelle markører og wayfinding, der danner rammerne for leg, læring og ophold. Pælene skal etableres i forbindelse med nedslagspunkt 1, beliggende ud for Møllebækvej 5, Glesborg (matr. 64b og 34k Fjellerup By, Fjellerup, Norrdjurs Kommune.

Tilladelsen indeholder afgørelse efter kystbeskyttelsesloven, kysthabitatbekendtgørelsen og miljøvurderingsloven.

Kystdirektoratet har vurderet, at det ansøgte kan tillades efter kystbeskyttelsesloven.

Kystdirektoratet har vurderet, at der ikke skal udarbejdes en konsekvensvurdering for projektet.

Kystdirektoratet har vurderet, at projektet ikke er omfattet af miljøvurderingslovens bilag 1 eller 2.

**Lovgrundlag**

Etablering af bundgarnspæle til rekreativ brug på søterritoriet kræver tilladelse fra Kystdirektoratet, jf. § 16 a, stk. 1, nr. 2 i kystbeskyttelsesloven (LBK nr. 705 af 29/05/2020). I henhold til § 16 a, stk. 4, kan der stilles vilkår i forbindelse med en tilladelse efter kystbeskyttelseslovens § 16 a.

Kystdirektoratet skal, når der træffes afgørelse efter kystbeskyttelsesloven, vurdere om projektet kan påvirke et internationalt naturbeskyttelsesområde eller visse udpegede arter væsentligt, jf. § 3 i bekendtgørelse om administration af internationale naturbeskyttelsesområder samt beskyttelse af visse arter for så vidt angår kystbeskyttelsesforanstaltninger samt etablering og udvidelse af visse anlæg på søterritoriet (BEK nr. 654 af 19/05/2020).

Kystdirektoratet skal, når træffes afgørelse efter kystbeskyttelsesloven, samtidig vurdere om projektet kræver en miljøkonsekvensvurdering (VVM), jf. § 21, stk. 1, i



bekendtgørelse af lov om miljøvurdering af planer og programmer og af konkrete projekter (LBK nr. 1976 af 27/10/2021).

### **Tilladelsen gives på følgende vilkår**

*Fælles vilkår efter kystbeskyttelsesloven og kysthabitatbekendtgørelsen:*

1. Udformningen og etableringen af anlægget skal ske i overensstemmelse med det ansøgte.
2. Der må ikke uden Kystdirektoratets tilladelse foretages udvidelser eller ændringer af anlægget eller anlægsmetoderne.

*Vilkår efter kystbeskyttelsesloven:*

3. Tilladelsen bortfalder hvis anlægsarbejdet ikke er afsluttet indenfor 5 år fra udstedelsen af denne tilladelse.
4. De yderste pæle skal markeres med gule eller hvide refleksbånd så de er synlige hele vejen rundt.
5. Samtidig med at anlægsarbejdet afsluttes, skal Kystdirektoratet (kdi@kyst.dk), Søfartsstyrelsen (sfs@dma.dk) og Geodatastyrelsen (gst@gst.dk) underrettes herom. Snarest herefter skal samme myndigheder tilsendes en færdigmelding, som dokumenterer at projektet er opført i overensstemmelse med tilladelsen samt angiver anlæggets endelige position.
6. Anlæggets ejer forpligter sig til at vedligeholde anlægget i god og forsvarlig stand.
7. Tilladelsen til at etablere anlægget og det opførte anlæg må ikke uden tilladelse fra Kystdirektoratet overdrages til andre.
8. Anlægget eller dele heraf kan af Kystdirektoratet kræves fjernet, for ejers regning, såfremt:
  - anlægget ikke længere anvendes som ansøgt.
  - anlægget ikke vedligeholdes eller det ødelægges og ikke straks genetableres, eller
  - vilkår for tilladelsen ikke opfyldes eller overholdes.

Kystdirektoratet (kdi@kyst.dk), Søfartsstyrelsen (sfs@dma.dk) og Geodatastyrelsen (gst@gst.dk) skal underrettes umiddelbart efter anlæggets permanente fjernelse.

I forbindelse med en fjernelse af anlægget skal området bringes i en stand så tæt på de forhold, som eksisterede inden anlæggets etablering, som muligt.

Der skal tilsendes Kystdirektoratet (kdi@kyst.dk), Søfartsstyrelsen (sfs@dma.dk) og Geodatastyrelsen (gst@gst.dk) dokumentation for reetableringen.



*Fælles bemærkninger:*

Kystdirektoratet skal gøre opmærksom på at tilladelsen fortabes, hvis nogle af de for tilladelsen fastsatte vilkår ikke måtte blive opfyldt.

Tilladelsen fritager ikke modtageren for pligt til at opnå tilladelser og godkendelser, der måtte være nødvendige for gennemførelse af projektet i henhold til anden lovgivning.

Tilladelsen erstatter ikke privatretlige aftaler med fysiske og juridiske personer, som kan være berørt af projektet, ligesom den ikke fritager ejeren af anlægget for et, i forbindelse med anlæggets tilstedeværelse eller etablering, opstået civilretligt ansvar.

Tilladelsen indeholder ikke en garanti for den projekterede konstruktions sikkerhed eller stabilitet.

Kystdirektoratet skal gøre opmærksom på bekendtgørelse 1351 af 29. november 2013 om sejladsikkerhed ved entreprenørarbejder og andre aktiviteter mv. i danske farvande.

### **Afgørelse efter kystbeskyttelsesloven**

Kystdirektoratet har vurderet, at der kan gives tilladelse til det ansøgte projekt.

Norddjurs Kommune ønsker med det samlede projekt strandlivet ved Fjellerup Strand at skabe bedre rekreative forhold for brugerne af området omkring Fjellerup Strand. Det samlede projekt indeholder i alt fire nedslagspunkter, hvor der både skal etableres anlæg på land og på vand. Nedslagspunkterne langs Fjellerups kyst skal understøtte naturen, kulturarven og skabe forbindelse mellem land og vand. En af begrundelserne for projektet er endvidere at de fire nedslagspunkter skal være med til at udjævne bl.a. trykket af biler, parkering og gæster langs stranden.

Ved nedslagspunkt 1 ønsker kommunen at etablere 43 bundgarnspæle og 18 forbindelser på søterritoriet, som skal fungere som skulpturelle markører og wayfinding, der danner rammerne for leg, læring og ophold. Denne tilladelse omfatter alene anlæggene på vand.

Ved afgørelsen har Kystdirektoratet lagt afgørende vægt på, at formålet med projektet er at skabe gode rekreative muligheder for brugerne af området. Det er desuden tillagt vægt, at anlægget på søterritoriet har en begrænset visuel påvirkning, og at anlægget skal placeres ud for en kyststrækning med mange sommerhuse og op til en campingplads. I forhold til den visuelle påvirkningen er det særligt tillagt vægt, at pælene maksimalt placeres ca. 30 meter fra strandkanten og placeres inden for et ca. 7,5 meter smalt "bælte".

Kystdirektoratet har bl.a. endvidere vurderet, at der ikke er væsentlige naturhensyn som taler imod projektet, ligesom der ikke synes at være hensyn i øvrigt, som taler afgørende imod projektet.

Ved afgørelsen har Kystdirektoratet endvidere været opmærksomme på, at anlæggene på nogle dage af året kan medføre en øget anvendelse af området, herunder at der kan være øget støj. Det er Kystdirektoratets vurdering, at en



eventuel øgede anvendelse af området ikke kan føre til en anden vurdering i sagen. Ved denne vurdering har vi lagt vægt på, at anlægget er placeret i et sommerhusområde, og i nærheden af en campingplads, hvorfor der i forvejen må forventes at være en del aktiviteter i området.

Ansøger har vedr. indsatsbekendtgørelsen oplyst følgende:

*”Alle projekter i ’Fjellerup Strandliv’ er beliggende på sandstranden, i vandkanten og i havet. Der er ingen særlige drikkevandsinteresser ved projekterne der kræver særlige hensyn til grundvandsbeskyttelsen.*

*Projekterne kan ikke påvirke tilstanden af grundvandsforekomsten og er derfor ikke i strid med drikkevandsinteresserne i området.*

*Norrdjurs Kommune vurderer, at der ikke vil være nogen negativ påvirkning af havvand og overfladevand i forbindelse med nedspuling af pæle. Det suspenderede stof, der vil opstå ved spulingen, vil være minimal i forhold til den mængde suspenderede stof, der naturligt opstår flere gang om året, når det blæser kraftigt under pålandsvind.”*

Kystdirektoratet finder ikke anledning til at tilsidesætte kommunens vurdering ift. indsatsbekendtgørelsen.

I forbindelse med Kystdirektoratets høring af ansøgningen er der indkommet en del indsigelser til projektet. Nedenfor vil de væsentligste indsigelser blive gennemgået:

#### *Påvirkninger af kysten mv.*

Det fremgår bl.a. af de indkomne høringssvar, at der blandt nogle af beboerne og brugere af området er bekymring for, om anlægget vil kunne have en påvirkning på kystens udvikling.

Kommunen har oplyst, at de ikke forventer at etablering af pælene vil have betydning for bl.a. ophobning af tang mv.

Der har endvidere været rejst bekymring for, om området kan bære flere besøgende, herunder parkeringsmulighederne.

Kommunen har ift. dette oplyst:

*”Norrdjurs Kommune bemærker, at der allerede i dag findes bygværker og aktiviteter på land og i vandet ved Fjellerup Strand.*

*Projekt Fjellerup Strandliv supplerer således den allerede eksisterende aktivitet, og forventes ikke at betyde en så væsentlig øgning i antal besøgende, at dette vil betyde en væsentlig negativ indvirken på natur og landskab.*

*Norrdjurs Kommune bemærker desuden, at det må forventes, at gående og cyklende imellem de i projekt Fjellerup Strandliv 3 nedslag færdes ad eksisterende stier og veje, hvorfor dette heller ikke forventes at betyde en væsentlig øgning af fx slid på klitterne i området.*

*Specifikt ved nedslag 2 imødegås eventuelt slid på klitter ved anlæg af træbroer/dæk, som med deres tilgængelighed forventeligt fordrer til at de besøgende bevæger sig ad disse.*



*Norrdjurs Kommune har tidligere bemærket hvad angår behov for mere parkering, at dette ikke er en del af projekt Fjellerup Strandliv. Med dette menes, at kommunen jf. ovenstående ikke forventer, at der vil blive et øget behov for parkering i forhold til det nuværende behov.*

*Norrdjurs Kommune bemærker, at der langs stranden i Fjellerup allerede i dag findes parkeringsmuligheder. Norrdjurs Kommune medgiver, at det ved eventuel spidsbelastning må forventes at man skal bevæge sig lidt længere til fods end ved benyttelse af en parkeringsplads i umiddelbar tilknytning til fx nedslag 2.*

*Ved nedslag 4 er der indarbejdet plads til yderligere parkering mod øst, såfremt dette viser sig nødvendigt på sigt.”*

#### Vedligeholdelse af anlægget

I forbindelse med høringen er der fra borgernes side udtrykt bekymring for den løbende vedligeholdelse af anlægget, samt hvad kommunen vil gøre, hvis anlægget ødelægges eksempelvis under stormvejr eller isvintre.

Kystdirektoratet skal i den forbindelse bemærke, at det fremgår af vilkår 6 til denne tilladelse, at anlæggets ejer (Norrdjurs Kommune) forpligter sig til at vedligeholde anlægget i god og forsvarlig stand. Endvidere fremgår det af vilkår 8, at Kystdirektoratet bl.a. kan kræve anlægget fjernet for ejeres regning, hvis anlægget ikke vedligeholdes eller det ødelægges og ikke straks genetableres.

Det er således en betingelse for udnyttelsen af denne tilladelse, at anlæggets ejer (Norrdjurs kommune) løbende vedligeholder anlægget.

Kystdirektoratet skal endvidere bemærke, at det er anlæggets ejer, der er ansvarlig for anlæggets sikkerhedsmæssige forhold, og at Kystdirektoratet med denne afgørelse ikke står inde for konstruktions sikkerhed eller stabilitet mv.

Projektet vurderes endvidere ikke at stride mod havplanen, hvor projektområdet er udpeget til Natur- og miljøbeskyttelsesområder (N) - N151.

Kystdirektoratet har på baggrund af høringssvaret fra Søfartsstyrelsen valgt at indsætte vilkår nr. 4, hvorefter de yderste pæle skal markeres med gule eller hvide refleksbånd så de er synlige hele vejen rundt.

Som det fremgår af afgørelsen har Kystdirektoratet i forbindelse med behandlingen af kommunens ansøgning modtaget en del indsigelser fra borgere i lokalområdet, som har udtrykt bekymringer ved gennemførelsen af projektet. Det fremgår dog af sagen, at kommunen ifm. projektet har involveret lokale repræsentanter i styregruppen. Kystdirektoratet anerkender, at når der skal etableres projekter af denne karakter, så kan der være mange forskellige holdninger og synspunkter. Kystdirektoratets opgave i sådanne sager er at foretage en vurdering af, om der efter reglerne i kystbeskyttelsesloven og vores praksis er noget til hindre for at meddele en tilladelse til det ansøgte efter kystbeskyttelsesloven.

Efter en samlede konkret vurdering af sagen er det Kystdirektoratets vurdering, at der kan meddeles tilladelse efter kystbeskyttelsesloven til anlæggene på søterritoriet.

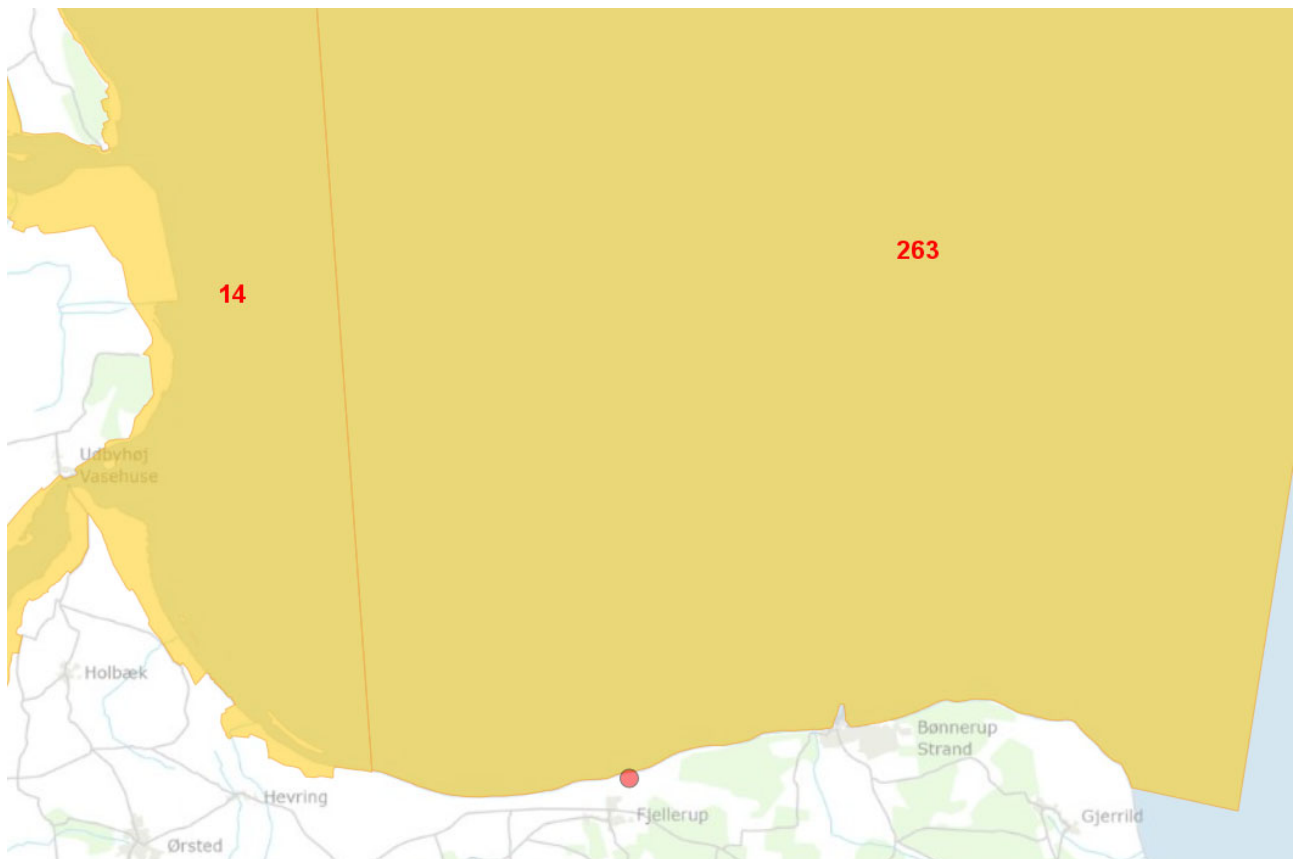


### Afgørelse efter kysthabitatbekendtgørelsen

Alle planer og projekter, der ikke er direkte forbundet med eller nødvendige for et internationalt naturbeskyttelsesområdes forvaltning, skal vurderes med hensyn til deres virkning på områdets naturtyper og levesteder samt de arter, området er udpeget for at bevare. Alle planer og projekter skal samtidig vurderes med hensyn til deres virkning på arter omfattet af habitatdirektivets bilag IV.

Hvis Kystdirektoratet efter høring af andre berørte myndigheder vurderer, at projektet kan påvirke et internationalt naturbeskyttelsesområde eller en beskyttet art væsentligt, skal der foretages en konsekvensvurdering af projektets virkning.

Projektområdets placering ift. Natua-2000 områder:



Natura 2000-område nr. 263 består af de tidligere Natura 2000-områder N9 (Strandenge på Læsø og havet syd herfor), N46 (Anholt og havet nord for), N190 (Kims Top og den Kinesiske Mur) og N245 (Ålborg Bugt).

Natura 2000-område nr. 263 omfatter habitatområderne H9 (Strandenge på Læsø og havet syd herfor), H42 (Anholt og havet nord for) og H165 (Kims Top og den Kinesiske Mur) samt fuglebeskyttelsesområde F127 (Nordvestlige Kattegat). F127 er en udvidelse og samling af de tidligere fuglebeskyttelsesområder F10 (Farvandet nord for Anholt), F32 (Læsø, sydlige del) og F112 (Ålborg Bugt, østlige del).





Ramsarområderne R10 (Læsø) og R12 (Farvandet nord for Anholt) er tilknyttet N263.

Udpegningsgrundlaget for habitatområderne og fuglebeskyttelsesområderne i N263 ses i bilag 1.

Farvandet ud for Fjellerup Strand indgår i fuglebeskyttelsesområde F127, mens habitatområderne i N263 ligger i en afstand af mere end 50 km fra lokaliteten. Det er Kystdirektoratets vurdering, at disse habitatområder ikke påvirkes af projektet, idet projektet ikke indebærer forstyrrelser eller andre typer af påvirkninger, som kan strække sig over så lang en afstand.

Inden for N263 findes det nærmeste kortlagte potentielle levested for ynglefugle i en afstand af ca. 60 km fra projektområdet. Der er tale om et levested for dværgterne, som ligger i det tidligere fuglebeskyttelsesområde F10. I det tidligere fuglebeskyttelsesområde F32 er der kortlagt potentielle levesteder for ynglefuglene dværgterne, havterne, splitterne, klyde, almindelig ryle og tinksmed, som alle ligger mindst 80 km fra projektområdet.

Den del af fuglebeskyttelsesområdet, der ligger ud for Fjellerup Strand (tidligere F112), er ifølge udkast til Natura 2000-planen for 2022-2017 et vigtigt raste- og overnatningsområde for flere trækfuglearter. Området huser således internationalt vigtige forekomster af lysbuget knortegås, edderfugl og især sortand har i visse perioder af året store forekomster i området. Fløjlsand forekommer i området i et nationalt vigtigt antal, ofte i flokke med sortand og edderfugl. De betydelige forekomster af dykænder og knortegås ses overvejende i vinterhalvåret, men også i sensommeren, hvor området benyttes som fældningsområde for bl.a. fløjlsand og sortand. Det fremgår af Natura 2000-basisanalyse for 2022-2027, at der umiddelbart ikke ses at være trusler mod arternes forekomst i området fremover.

Det fremgår dog, at fordelingen af edderfugl, sortand og fløjlsand i området mellem Jylland, Læsø og Anholt jf. DCE viser, at fældeforekomster i de kystnære dele af fuglebeskyttelsesområde nr. 112 kan være negativt påvirket af sejlads.

Det fremgår af Danmarks Naturdata, at der i farvandet ud for Fjellerup Strand er registreret store forekomster af sortand og edderfugl, der er på udpegningsgrundlaget for de tidligere fuglebeskyttelsesområder F32 og F112. De øvrige arter, der er på udpegningsgrundlaget for F127 (tidligere F10, F32 og F112) er enten ikke registreret eller er registreret i fåtal i det kystnære område.

Selve etableringen af særligt pælene kan medføre støj samt suspenderet materiale i vandsøjlen. Norddjurs Kommune har oplyst, at det er begrænset, hvor meget suspenderet materiale, der vil være i forbindelse med anlægsarbejdet, og at dette ikke er mere end hvad der kan forekomme ved storme.

På udpegningsgrundlaget for området er endvidere gråsæl, spættet sæl og bilag IV-arten marsvin. Norddjurs kommune har bl.a. oplyst følgende om sæler:

*"... Norddjurs Kommune overvåger ikke sæler, og har således udelukkende offentlige artsdatabaser og div. videnskabelige publikationer til rådighed. Der er således registreret både gråsæl og spættet sæl i vandet ud for Fjellerup Strand, også inden for de senere år. Der er flere observationer af de to sælater i vandet i umiddelbar nærhed til de tre nedslagspunkter. Norddjurs Kommune vurderer, at siden, der ikke er kendskab til yngle- og/eller fældeplads på nærliggende*



*lokaliteter, vil der være tale om sunde individer, der er i stand til at flytte sig væk fra forstyrrelserne, når dette bliver mere end de tolererer. Det er muligt, der også vil forekomme ilandskyllede, døde individer.*

*Der er to forhold, der skal betragtes i forbindelse med aktiviteter, og påvirkning af sæler: 1) forstyrrelse af ynglepladser i juni-juli og af fældepladser i august-september; 2) egnede fødesøgningsområder i nærheden af ynglepladser.*

*Generelt for arten vurderer Norddjurs Kommune, at der ved Fjellerup Strand, ved Projektets tre aktuelle nedslagspunkter ikke kan anses som kerneområde for hverken gråsæl eller spættet sæl. Projekt nedslagene er placeret på stranden og i vandet i umiddelbar sammenhæng med de landbaserede aktiviteter. Området er i forvejen stærkt besøgt om dagen i hele sommerhalvåret, og har også besøg om dagen i vinterhalvåret. Norddjurs Kommune vurderer således, at de individer, der observeres i området omkring Fjellerup Strand allerede har tilpasset sig aktiviteten på stranden, og holder en levevis i nærheden, der passer til deres tolerancetærskel for de forstyrrelser, der allerede foregår i området. Desuden vurderer Norddjurs Kommune, at med den planlagte Soft Start Procedure, vil arterne have anledning til at tilpasse sig en øget anlægs-aktivitet i området.”*

Kystdirektoratet er enig i kommunens vurderinger, og finder derfor at projektet hverken i anlægs- eller driftsfasen vil påvirke sæler eller marsvin.

Det er Kystdirektoratets vurdering, at det ansøgte projekt ikke indebærer forstyrrelser eller andre påvirkninger af betydning for fuglene på udpegningsgrundlaget for F127. Ved vurderingen er der særligt lagt vægt på, at projektet strækker sig over et område langs stranden, hvor der er et tæt bebygget sommerhusområde i baglandet med kort afstand til kysten, samt at anlæggene på søterritoriet højest går ca. 78 meter ud. Der er således tale om et område, hvor der i forvejen er betydelig menneskelig aktivitet og forstyrrelse, og det er på den baggrund Kystdirektoratets vurdering, at den eventuelle øgede forstyrrelse i nærområdet, som projektet vil medføre i driftsfasen, ikke vil have en udstrækning, der kan medføre en væsentlig påvirkning af arterne på udpegningsgrundlaget for det marine fuglebeskyttelsesområde. Det er indgået i vurderingen, at projektet ikke medfører øget sejlads, som potentielt ville kunne have en negativ påvirkning på fældeforekomster i det kystnære område.

Det er endvidere Kystdirektoratets vurdering, at anlægsaktiviteterne (sedimentation og støj) ikke vil påvirke fugleforekomster i området væsentligt. På baggrund af F127's størrelse samt den relativt begrænsede størrelse af det forventede anlægsområde kan fuglene let finde alternative fourageringsområder. Dertil kommer, at anlægsperioden vil være relativt kort. Det vurderes, at der vil være tale om påvirkning af evt. enkeltindivider, som vil have mulighed for at søge væk fra området i perioden med støj. Derfor er det ikke sandsynligt, at der vil ske væsentlige påvirkninger på disse arter.

#### Natura 2000-område N14

Natura 2000-område N14, Aalborg Bugt, Randers Fjord og Mariager Fjord, ligger ca. 8 km vest for Fjellerup Strand. N14 består af habitatområde H14 og fuglebeskyttelsesområderne F2 og F15. Ramsarområde nr. 11 (Dele af Randers og Mariager fjorde med tilgrænsende havområde) er tilknyttet N14.





Udpegningsgrundlaget for N14 ses i bilag 2.

De nærmeste marine kortlagte habitatnaturtyper i forhold til projektområdet findes i H14 ca. 8-9 km vest for projektområdet, hvor der er kortlagt arealer med 1110 Sandbanke, 1140 Vadeblade og 1160 Bugt.

Det nærmeste kortlagte potentielle levesteder i forhold til projektområdet findes i F15 ca. 10 km vest for projektområdet. Den pågældende lokalitet er kortlagt som potentielt levested for arterne dværgterne, havterne, splitterne og klyde, som er på udpegningsgrundlaget for F15.

Spættet sæl og marsvin er endvidere også på udpegningsgrundlaget for dette område. For vurderingen af disse arter henvises til vurderingerne foretaget under afsnittet om område N263.

Det er Kystdirektoratets vurdering, at N14 ikke påvirkes af projektet, idet projektet ikke indebærer forstyrrelser eller andre typer af påvirkninger, som kan strække sig over en afstand på 8-10 km.

#### Samlet Natura-2000 vurdering

På ovenstående baggrund er det Kystdirektoratets samlede vurdering, at det ansøgte ikke i sig selv, eller i forbindelse med andre planer og projekter, kan påvirke Natura 2000-områderne væsentligt. Det ansøgte vil ikke medføre en væsentlig påvirkning af de naturtyper, levesteder og arter, som områderne er udpeget for at bevare, og der er derfor ikke behov for en nærmere konsekvensvurdering.

#### Bilag IV-arter

Norddjurs Kommune har oplyst, at de ikke eftersøger odder, og de således udelukkende har de data, der indsendes i offentligt tilgængelige databaser<sup>1</sup>, foruden de videnskabelige rapporter, der fremstilles, herunder NOVANA-rapporter.

På baggrund af database-observationer er Norddjurs Kommunes således bekendt med enkelte observationer af odder i naturområdet øst for Fjellerup Strand.

Norddjurs Kommune har bl.a. oplyst følgende:

*”Odderen lever i tilknytning til vådområder. Den findes i såvel stillestående som i rindende vand, og både i saltvand og ferskvand, især søer og moser med store rørskovsområder. Tætheden af oddere er aldrig særlig stor, da arten kræver meget plads, ofte mere end 10 km vandløb. Er levestedet ikke optimalt for odderen, vil den færdes i et endnu større område. Norddjurs Kommune er ikke bekendt med de tilstedeværende individers territoriestørrelser.*

*Der er fire forhold, der især skal betragtes i forbindelse med aktiviteter, der kan påvirke odders leve- og ynglesteder: 1) opsplittning af bestande og levesteder; 2) ødelæggelse eller forringelse af yngle- og rasteområder; 3) forstyrrelse fra friluftsliv; 4) forstyrrelse ved anlægsarbejder.*

*Generelt for arten vurderer Norddjurs Kommune, at der ved Fjellerup Strand, ved Projektets tre aktuelle nedslagspunkter ikke kan anses som kerneområde for*

---

<sup>1</sup> 4 Naturbasen.dk og Arter.dk



*odder. Der er enkelte registrerede observationer, og der er sandsynligvis flere oddere end dette. Projekt nedslagene er placeret på stranden og i vandet i umiddelbar sammenhæng med de landbaserede aktiviteter. Området er i forvejen stærkt besøgt om dagen i hele sommerhalvåret, og har også besøg om dagen i vinterhalvåret. Norddjurs Kommune vurderer således, at de individer, der lever i området omkring Fjellerup Strand, allerede har tilpasset sig aktiviteten på stranden, og holder en levevis i nærheden, der passer til deres tolerancetærskel for de forstyrrelser, der allerede foregår i området.*

*I forhold til ovenstående fire forhold vurderer Norddjurs Kommune følgende:*

*1) Norddjurs Kommune vurderer således, at der ved de tre projekt nedslag ikke vil ske en yderligere opsplitting af bestande eller levesteder for odder. Der lægges vægt på, at projektområdet allerede er stærkt besøgt, og at dette har pågået i mange år.*

*2) Aktiviteterne og anlæggene foregår på lokaliteter, der i forvejen er meget eller stærkt forstyrret, og Norddjurs Kommune vurderer, at odder har tilpasset sine levesteder og sit territorier til dette.*

*3) Fjellerup Strand og området omkring er i dag stærkt besøgt af gående og cyklende gæster. Norddjurs Kommune vurderer, at der sandsynligvis periodisk vil være en større koncentration af gæster ved nedslagene. Norddjurs Kommune vurderer dog, at der sandsynligvis ikke vil ske en betydeligt større forstyrrelse fra friluftsliv i odderens leveområder som følge af etablering af de tre projekt nedslag. Der lægges vægt på, at projektet i sig selv ikke giver anledning til at inddrage yderområder mere end det sker i dag.*

*4) I forhold til anlægsarbejdet med nedslagene vurderer Norddjurs Kommune, at så længe at anlægsarbejdet foregår i dagtimerne, og efter den planlagte Soft Start Procedure, vil eventuelt forekommende individer i nærheden have mulighed for at fortrække til andre dele af deres territorier så længe anlægsarbejdet pågår.*

*Samlet set vurderer Norddjurs Kommune, at projekt Fjellerup Strandliv og de tre nedslag, ikke vil give anledning til en påvirkning på odder, odders leve- og/eller yngleområder.”.*

Kystdirektoratet er enig i kommunens vurderinger, og finder derfor at projektet hverken i anlægs- eller driftsfasen vil påvirke bilag IV arten odder.

Kystdirektoratet skal bemærke, at der er foretaget vurdering af bilag IV arten marsvin under Natura 2000 afsnittet.



### **Begrundelse for at projektet ikke er omfattet af miljøvurderingsloven**

Det ansøgte projekt efter kystbeskyttelsesloven er efter Kystdirektoratets vurdering ikke omfattet af bilag 1 eller 2 i miljøvurderingsloven.

Det ansøgte projekt er en del af et større projekt, der også omfatter arealer på land (forsøgsprojektet strandlivet ved Fjellerup Strand). Norddjurs Kommune har vurderet at projektet på land ikke er screeningspligtigt jf. miljøvurderingsloven.

Det er derfor Kystdirektoratets vurdering, at der ikke er hverken funktionel sammenhæng med andre projekter eller på anden måde integreret sammenhæng med andre projekter, som er omfattet af miljøvurderingslovens regler.

Vurderingen er foretaget på baggrund af det ansøgte, Kystdirektoratets kendskab til området og andre sager, ligesom ansøgningen har været sendt i høring ved kommunen og en lang række statslige myndigheder og interesseorganisationer, som ikke har oplyst om andre miljøvurderingspligtige projekter.



## Projektbeskrivelse

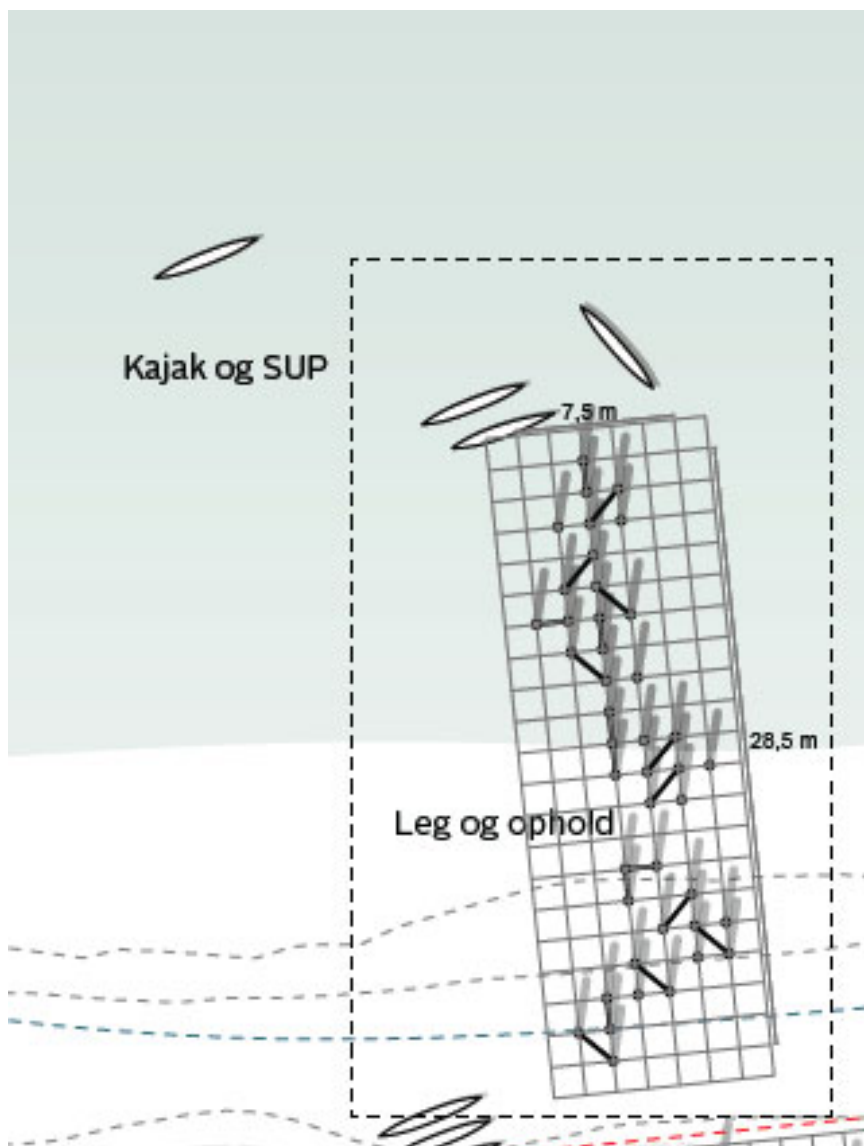
Tilladelsen omfatter etablering af 43 bundgarnspæle på søterritoriet. Der skal være 18 forbindelser mellem pælene bestående af reb eller balancebomme med skridsikker belægning. Pælene vil maksimalt række op til 28,5 m ud i vandet fra daglig højeste vandstand.

Pælene har en diameter på mellem 20 og 30 cm og en højde på minimum 0,5 m og maksimum 2 m over daglig højeste vandstand. Pælene etableres i ubehandlede FSC certificerede tropiske træ. Det er oplyst, at pælernes flade vil blive etableret med skridsikker belægning af sikkerhedsmæssige årsager. For pælene på vand vil der maksimalt være en frifaldshøjde på maks 0,6 meter.

Der skal anvendes ramning eller spuling ved etableringen af pælene.

Støjende anlægsarbejdet vil foregå i tidsrummet fra 9-15.

Den forventede anlægsperiode for projektet er november-december 2022.





Denne tilladelse omfatter alene anlæg på søterritoriet.



## Sagsgennemgang

Efter Kystdirektoratet modtog ansøgningen, har den været sendt i høring hos Søfartsstyrelsen, Trafikstyrelsen, Miljøstyrelsen, Bolig- og Planstyrelsen, Fiskeristyrelsen, Forsvarsministeriets Ejendomsstyrelse, Slots- og Kulturstyrelsen, Moesgaard Museum, Norddjurs Kommune samt sendt til orientering til Danmarks Naturfredningsforening, Dansk Ornitologisk Forening, Friluftsrådet, Fritidshusejernes Landsforening, EjendomDanmark og Geodatastyrelsen, samt naboer.

Ansøgningen har også været offentliggjort på Kystdirektoratets hjemmeside.

Nedenfor gengives de væsentligste bemærkninger. Alle bemærkninger har været sendt i partshøring ved kommunen (ansøger). Kommunens bemærkninger til de enkelte høringssvar er indsat under høringssvaret.

Søfartsstyrelsen skrev den 12. september 2022 bl.a. følgende:

*” Søfartsstyrelsen har, ud fra det modtagne materiale, ingen sejladmæssige indsigelser til ansøgningen*

*Vi skal dog anmode om at følgende efterleves af ansøger, og fremgår af tilladelsen:*

- *BEK nr. 1351 af 29/11/2013 om sejladsikkerhed ved entreprenørarbejder og andre aktiviteter mv. i danske farvande, skal følges ifm. etableringen.*
- *Vurderingsskema for vurdering af sejladsikkerheden ved arbejder til søs skal anvendes i relevantomfang.*
- *De yderste pæle bør markeres med gule eller hvide refleksbånd så de er synlige hele vejen rundt...”*

Ansøgers bemærkninger til høringssvaret:

*” Norddjurs Kommune har ingen bemærkninger.”*

Miljøstyrelsen skrev den 13. september 2022 bl.a. følgende:

*”... Det fremgår, at der skal etableres pæle, såfremt etableringen medfører undervandsstøj ved f.eks. nedramning, skal der anvendes soft start procedure af hensyn til havpattedyr, herunder marsvin.*

*Det fremgår, at der i området ikke er mange registreringer af marsvin, det kan dog ikke udelukkes, at der vil være marsvin i området. Ud fra et forsigtighedsprincip bør der, derfor anvendes softstart ved nedramning...*

*... MST Hov savner en samlet vurdering af en mulig kumuleret effekt, på eks. strømforhold, af de tre projekter der tilsyneladende er placeret relativt tæt.*

*Derudover gør MST Hov opmærksom på, at der i ansøgningen mangler følgende konkrete oplysninger, som er relevante i forbindelse med en vurdering af en evt. effekt på havmiljøet...*





... Derudover mangler der tilsyneladende et søkort med indtegnet anlæg, jf. ansøgningens punkt I med liste over nødvendige bilag til ansøgningen. Et sådant målfast søkort vil kunne angive hvilke dybder anlægget placeres på samt anlæggets maksimale udstrækning fra kystlinje.”

Ansøgers bemærkninger til høringssvaret:

”Norddjurs Kommune har vurderet, at de påvirkninger projektet må give anledning til i anlægs- og driftsfasen, ind i Natura 2000-området N263 og på de sporadisk tilstedeværende marsvin (bilag IV), vil være af underordnet betydning for udpegningsgrundlaget (habitater og arter). Ved nedramning af pæle vil der være opmærksomhed på mulighed og behov for at anvende soft start procedure.

Norddjurs Kommune bemærker, anlægget er omfattet af regler for offentlige legepladser, hvorfor anlægget godkendes af certificeret legepladsinspektør før ibrugtagning.”

Forsvarsministeriets Ejendomsstyrelse skrev den 29. august 2022 følgende:

”Forsvarsministeriets Ejendomsstyrelse har efter høring af underliggende myndigheder ingen bemærkninger til høringen vedrørende; tilladelse til etablering af bundgarnspæle, som skal fungere som skulpturelle markører og wayfinding, der danner rammerne for leg, læring og ophold.”

Ansøgers bemærkninger til høringssvaret:

”Norddjurs Kommune har ingen bemærkninger.”

Norddjurs Kommune (som høringsspart) skrev den 26. august 2022 bl.a. følgende:

”Norddjurs Kommune vurderer, at de overvejelser, der er gjort i forbindelse med ansøgningen vedr. Natura 2000, udpegningsgrundlag og tilstedeværende bilag IV-arter er korrekte. Norddjurs vurderer ligeledes, at de påvirkninger projektet må give anledning til i anlægs- og driftsfasen, ind i Natura 2000-området N263 og på de sporadisk tilstedeværende marsvin (bilag IV), vil være af underordnet betydning for udpegningsgrundlaget (habitater og arter). Norddjurs Kommune mener derfor, at en fuld konsekvensvurdering ikke vil være nødvendig, blot en tilstrækkelig vurdering i tilladelsesprocessen.

Norddjurs Kommunes myndighedsgrupper har i øvrigt ingen bemærkninger.”

Ansøgers bemærkninger til høringssvaret:

”Norddjurs Kommune har ikke yderligere bemærkninger.”

Moesgaard Museum skrev den 6. september 2022 bl.a. følgende:

”Moesgård Museum har modtaget materialet vedr. ovennævnte sag, og har foretaget en arkivalisk kontrol af området. Vi har ingen bemærkninger til det påtænkte arbejde.



*Vi gør opmærksom på at der var fundet enkeltfund fra jernalderen og fra vrage i nærheden.*

*Skulle der under arbejdet findes spor af fortidsminder, herunder vrage skal museet kontaktes ifølge Museumsloven §29h.”*

Ansøgers bemærkninger til høringssvaret:

*” Norddjurs Kommune har ingen bemærkninger.”*

Der er endvidere indkommet bemærkninger til projektet fra borgere. Nedenfor gengives de væsentligste bemærkninger fra høringssvarene.

Den 19. juni 2022 modtog vi bemærkninger fra en gruppe af borgere ved Fjellerup Strand. Bemærkninger blev således indsendt inden høringsperioden, men medtages også i den samlede vurdering af sagen. Gruppen havde blandt andet følgende bemærkninger;

*”... Vi finder ikke, at kommune og arkitektfirma har dokumenteret tilstrækkelig research i projekternes robusthed med evne til at modstå vinterstorme og isskrueninger. Vi synes heller ikke, der er redegjort for økonomi og mandskab til vedligehold, optagning af flydebroer m.v. for vinteren...*

*... Det bekymrer os, at der tilsyneladende ikke er lavet forudgående undersøgelser af virkningen på miljøet i form af f.eks. en VVM-redegørelse, da der er tale om en meget sårbar kyst.*

*Det bekymrer os, at der ikke har været lokalplan med høringsfase og mulighed for at gøre indsigelse eller lignende.*

*Det bekymrer os, at arkitektfirmaet ikke forinden projektets udformning har aflagt besøg på stedet, hvorfor projektet fremstår som et skrivebordsprojekt - uden faktisk viden om de faktiske forhold.*

*Det bekymrer os, at arkitektfirmaet forventer, at ispåvirkningen i Kattegat er den samme som i Vesterhavet - uden hensyntagen til, at saltindholdet er større i Vesterhavet end i Kattegat.*

*Det bekymrer os, at der ikke er taget stilling og afsat økonomi til vinterforanstaltninger - optagning af bro og bundgarnspæle.*

*Det bekymrer os, hvilke skader bundgarnspælene vil gøre på kysten - herunder visuelt i form af ilanddrevne knækkede pæle...”*

Norddjurs Kommune kommenterede den 8. juli 2022 på bemærkningerne fra Gruppen af borgere fra Fjellerup strand. Kommunen skrev blandt andet;

*”... Norddjurs Kommune bemærker, at det omtalte orienteringsmøde fandt sted i forlængelse af en proces med en udpeget styregruppe, som blev opstartet i september 2021.*

*I styregruppen deltog en række lokale repræsentanter fra Borgerforeningen, Idrætsforeningen, de frivillige omkring Thomasmindel, Museum Østjylland,*



*Bundgarnsmuseet, Landsbyklyngen, Kyst- og Fjordcenteret, lokale bundgarnsfisker, m.fl. I forbindelse med etableringen af styregruppen blev også grundejerforeninger og sommerhusforeninger inviteret til at deltage, men disse vendte aldrig tilbage på invitationen.*

*Den overvejende del af styregruppearbejdet forløb forud for at de konkrete rådgivere blev tilknyttet. Imidlertid blev der afholdt besigtigelse af de 4 nedslagspunkter med deltagelse af styregruppen, rådgiverne og Norddjurs Kommune – som dannede baggrund for rådgivers forslag til den mere detaljerede og konkrete udformning af projektet.*

*Forslagene til de detaljerede og konkrete udformninger blev drøftet og behandlet i styregruppen forud for den politiske behandling i Norddjurs Kommunes Kultur- og Fritidsudvalg...*

*... Norddjurs Kommune kan orientere om, at den forventelige øgede driftsudgift er belyst i forbindelse med politiske behandling vedrørende udbudsmaterialet for projektet...*

*... Det er desuden Norddjurs Kommunes vurdering, at projektet ikke er miljøvurderings- og/eller screeningspligtigt bl.a. med henvisning til Miljøvurderingslovens bilag 1/bilag 2.”*

Gruppen af borgere har også indsendt bemærkninger i høringsperioden. Bemærkningerne er fremsendt den 11. september 2022, og følgende er bl.a. gjort gældende:

*”... I den forbindelse har vi en række spørgsmål, vi gerne ser belyst i form af redegørelser eller dokumentation.*

*Vi, der bor her og er kommet i Fjellerup gennem mere end 50 år ved hvor barsk nordkysten på Djursland er. Vores kyst er ikke sammenlignelig med østkysten eller kysterne i de indre farvande i øvrigt...*

*... Mht flere gæster og øget fodtrafik savner vi, at projektet forholder sig til, hvad en kyst som vores kan bære.*

*. Hvorledes påvirker øget fodtrafik de sårbare klitter?*

*. Hvor skal de mange strandgæster parkere?*

*. Hvem er ansvarlig for handicapadgang?*

*. Hvem skal sørge for toiletfaciliteter?*

*. Hvorledes beskytter man de lokale lodsejere mod øget fodtrafik ned over deres strandenge, når mange flere søger mod stranden?*

*... . Er der risiko for, at det tropiske træ påvirker havmiljøet?*

*... . Vil der være risiko for ulykker ved påsejling af pæle, der flyder i vandet?*

*. Hvem har i så fald ansvaret, hvem dækker skaden?*

*. Hvem har ansvaret for at indsamle evt knækkede eller opskruede pæle?*

*... På stenrevet ud for Klitvej 14 ligger der ofte både spættet sæl og gråsæl.*



*. Er det undersøgt, om de bliver påvirket af den nye bro og den øgede strandaktivitet, som projektet lægger op til?*

*... Overordnet set, at det prisværdigt, at der bliver lavet udvikling for området ved Fjellerup, men det bør ske med indsigt i de eksisterende forhold og med forsvarlig hensyntagen til følgevirkninger på en sårbar kyststrækning, der måske vil tage varig skade, hvis forholdene ikke er tilstrækkeligt dokumenterede.*

*Det er meget nemt at ødelægge en kyststrækning med store maskiner og fremmedele, men meget svært og måske umuligt at reetablere en ødelagt kyst.*

*Her er det værd at bemærke, at hele kystområdet er en del af Miljøstyrelsens Natura 2000, der er et fælles europæisk projekt, der drejer sig om naturbeskyttelse ud fra en overordnet målsætning at stoppe forringelser af naturens mangfoldighed.”.*

#### Ansøgers bemærkninger til høringssvaret:

*” Norddjurs Kommune bemærker, at pælene i anlægget, der skal symbolisere fiskeriets historie, placeres i og tæt ved stranden, så de kan opleves der. Der-med placeres pælene i anlægget ikke hvor, der oprindeligt har været placeret bundgarnspæle i forbindelse med fiskeri.*

*Norddjurs Kommune bemærker videre, at anlægget vil blive vedligeholdt af Norddjurs kommune – herunder evt. fjernelse og evt. reetablering af ødelagte dele af anlægget.*

*Norddjurs Kommune har vurderet, at de påvirkninger projektet må give anledning til i anlægs- og driftsfasen, vil være af underordnet betydning for udpegningsgrundlaget (habitater og arter). Norddjurs Kommune har derfor vurderet, at en fuld konsekvensvurdering ikke er nødvendig.*

*Norddjurs Kommune har vurderet at projektet ikke er screeningspligtigt jf. Bekendtgørelse af lov om miljøvurdering af planer og programmer og af konkrete projekter (VVM).”.*

Lokal borger skrev den 2. september 2022 bl.a. følgende:

*”... The proposed development of the coastline ignores many of the basic facts about this section of coastline in favor of development at the community’s expense. It fails to address significant costs that will associated with maintenance of the proposed development, does not cite relevant data referenced in statements about impacts on fauna, does not address potential impacts of climate change on sea levels, storminess and storm intensity with regard to planned structures or mitigation, nor address seasonal variation of the coast that dominates the shoreline configuration...*

*... The Coastal Directorate has classified the erosion along this length of shore in the Coastal Atlas as ‘stille’. While it may be the case that the long term, chronic erosion may be small in comparison to exposed coasts of Western Jutland, the*



*physical setting of Fjellerup Strand and local coastal configuration make seasonal and episodic shoreline change significant...*

*... The proposal also fails to address the need for parking infrastructure and how the additional foot traffic that will impact the beach/dune, surrounding properties and existing infrastructure...*

*... It is my concern that this project is overly ambitious, poorly planned, and rushed to take last minute advantage of funds. It is ill-suited to this stretch of coast and will require large maintenance costs into the future”.*

Ansøgers bemærkninger til høringssvaret:

*“Norrdjurs Kommune har vurderet, at de påvirkninger projektet må give anledning til i anlægs- og driftsfasen, vil være af underordnet betydning for udpegningsgrundlaget (habitater og arter). Norrdjurs Kommune har derfor vurderet, at en fuld konsekvensvurdering ikke er nødvendig.*

*Norrdjurs Kommune har vurderet at projektet ikke er screeningspligtigt jf. Bekendtgørelse af lov om miljøvurdering af planer og programmer og af konkrete projekter (VVM).*

*Norrdjurs Kommune bemærker, at parkeringsforhold ved Fjellerup Strand ikke er en del af projektet Fjellerup Strandliv. Norrdjurs Kommune bemærker, at kommunen fortsat vil have fokus på at udvikle parkeringsmuligheder ved Fjellerup Strand.*

*Norrdjurs Kommune bemærker videre, at anlægget vil blive vedligeholdt af Norrdjurs Kommune.*

Ejere af nærliggende sommerhus skrev den 9. september 2022 bl.a. følgende:

*”... Her - ved ”Nedslag 1” - er der ikke tendens til ophobning af tang, sten og skaller i samme omfang som på stranden i øvrigt, formentlig på grund af strøm- og vindforhold, hvilket betyder, at små børn kan lege med vand og sand i strandkanten. I havet lægger sandet sig som parallelle øer, parallelt med stranden, og giver rolige bademuligheder for børn i forskellige aldre.*

*Desuden har Møllebækken sit udløb her, hvilket er en stor attraktion for både voksne og børn...*

*... Vi opfatter opsætning af pæle på dette sted, som en indgriben i en natur og en oplevelsesplads, som i forvejen har så stor tiltrækning på besøgende alene i kraft af sine naturgivne rammer.*

*Er det overvejet, om pæle på dette sted vil ødelægge stedets særkende*

*- ved at påvirke bækkens naturlige løb?*

*- ved at forårsage ophobning af sand, tang, sten og skaller? ...”.*

Ansøgers bemærkninger til høringssvaret:



” Norddjurs Kommune bemærker, at den private ejer ved nedslag 3 ikke har ønsket at være en del af nærværende projekt, hvorfor nedslag 3 ikke kan realiseres.”.

Lokal borger skrev den 12. september 2022 bl.a. følgende:

”... Herudover er det min vurdering, at der bør foretages screening efter bestemmelserne i Miljøvurderingsloven, idet det er min opfattelse, at kriterierne for gennemførelse af en sådan screening er opfyldt, såvel for de landfaste anlæg som anlæg på søterritoriet...

... Den del af fuglebeskyttelsesområdet, der ligger ud for Fjellerup Strand, udgør et vigtigt raste- og overnatningsområde for flere trækfuglearter. Området huser internationalt vigtige forekomster af lysbuget knortegås, ederfugl, sortand og fløjlsand. De betydelige forekomster af vandfugle ses overvejende i vinterhalvåret, men også i sensommeren, hvor området benyttes som fældningsområde. Det kan iagttages, at fuglene gerne ligger på lavt vand tæt under land. Det er derfor sandsynligt, at de nævnte fugleforekomster kan forstyrres af f.ex. anlægsaktiviteterne. Norddjurs Kommune nævner, at fuglene kan flytte sig til andre områder. Rent fagligt forekommer dette udsagn at være en lidt forhastet konklusion. Konsekvenser af anlægsforstyrrelse og afledte effekter heraf bør vurderes nærmere, herunder perspektivet på et utilstrækkeligt fødegrundlag i et indskrænket fourageringsområde (hundredevis af svømmefugle drev døde i land på Vestkysten i februar måned grundet fødemangel).

I projekt materialet er det nævnt, at marsvin, som beskyttet bilag 4-art, kun har sporadisk forekomst i området ud for Fjellerup. Jeg har i foråret indberettet 3 døde marsvin fundet på stranden ved Fjellerup, og de lokale bundgarnsfiskere har i følge deres udtalelser hvert år marsvin i deres net, som mærkes og genudsættes af DCE, Sektion for Havpattedyr Forskning. Der bør fra DCE indhentes en faglig udtalelse om marsvinets forekomst ud for Fjellerup og projektets eventuelle indvirkning herpå.

Bundgarnfiskerne har desuden observeret odder på stranden ved deres fiskerleje, og der ses tydelige op- og nedgangsspor fra odder ved Sortåens krydsning af stien mellem Fjellerup og Bønnerup. Odderen, der også er en bilag 4-art, er ikke nævnt i projekt materialet, hvilket er en mangel...”.

Ansøgers bemærkninger til høringssvaret:

” Norddjurs Kommune har vurderet, at de overvejelser, der er gjort i forbindelse med ansøgningen vedr. Natura 2000, udpegningsgrundlag og tilstedeværende bilag IV-arter er korrekte. Norddjurs vurderer ligeledes, at de påvirkninger projektet må give anledning til i anlægs- og driftsfasen, ind i Natura 2000-området N263 og på de sporadisk tilstedeværende marsvin (bilag IV), vil være af underordnet betydning for udpegningsgrundlaget (habitater og arter). Norddjurs Kommune har derfor vurderet, at en fuld konsekvensvurdering ikke vil være nødvendig.





*Norddjurs Kommune har vurderet at projektet ikke er screeningspligtigt jf. Bekendtgørelse af lov om miljøvurdering af planer og programmer og af konkrete projekter (VVM).”.*

Kommunen har den 10. oktober 2022 indsendt supplerende oplysninger om projektets udstrækning, parkeringsmuligheder mv. samt supplerende beskrivelser og vurderinger af projektets evt. påvirkninger på sæler og marsvin.



## Klagevejledning

Dette dokument indeholder tre afgørelser:

- afgørelse om at give tilladelse til projektet
- afgørelse om, at der ikke skal udarbejdes en konsekvensvurdering
- afgørelse om, at projektet ikke er omfattet af miljøvurderingslovens anvendelsesområde

Afgørelserne kan påklages til Miljø- og Fødevarerklagenævnet.

For afgørelserne gælder følgende:

- Kystdirektoratets afgørelse kan alene påklages for så vidt angår retlige forhold.
- Klagefristen er 4 uger fra den dag afgørelsen er meddelt.
- Der klages via Klageportalen, som der er et link til på forsiden af [www.nmkn.dk](http://www.nmkn.dk). Klageportalen ligger på [www.borger.dk](http://www.borger.dk) og [www.virk.dk](http://www.virk.dk). Man logger på via [www.borger.dk](http://www.borger.dk) eller [www.virk.dk](http://www.virk.dk) typisk med NEM-ID. Klagen sendes gennem Klageportalen til den myndighed, der har truffet afgørelsen. En klage er indgivet, når den er tilgængelig for myndigheden i Klageportalen. Det koster 900 kr. for privatpersoner og 1.800 kr. for virksomheder og organisationer i gebyr at indgive en klage. Gebyret betales med betalingskort i Klageportalen.
- Klageberettigede efter kystbeskyttelsesloven er:
  - 1) adressaten for afgørelsen,
  - 2) ejeren af den ejendom, som afgørelsen vedrører,
  - 3) enhver, der har en væsentlig individuel interesse i sagens udfald,
  - 4) en berørt nationalparkfond oprettet efter lov om nationalparker,
  - 5) lokale foreninger og organisationer, som har en væsentlig interesse i afgørelsen,
  - 6) landsdækkende foreninger og organisationer, hvis hovedformål er beskyttelse af natur og miljø,
  - 7) landsdækkende foreninger og organisationer, som efter deres formål varetager væsentlige rekreative interesser, når afgørelsen berører sådanne interesser, og
  - 8) landsdækkende foreninger og organisationer, som efter deres formål varetager væsentlige brugerinteresser inden for arealanvendelsen, og som repræsenterer mindst 100 medlemmer.
- Klageberettigede efter kysthabitatbekendtgørelsen er:
  - 1) adressaten for afgørelsen,
  - 2) ejeren af den ejendom, som afgørelsen vedrører,
  - 3) enhver, som har en væsentlig, individuel interesse i sagen,



- 4) en berørt nationalparkfond oprettet efter lov om nationalparker,
  - 5) lokale foreninger og organisationer, som har en væsentlig interesse i afgørelsen,
  - 6) landsdækkende foreninger og organisationer, hvis hovedformål er beskyttelse af natur og miljø,
  - 7) landsdækkende foreninger og organisationer, som efter deres formål varetager væsentlige rekreative interesser, når afgørelsen berører sådanne interesser, og
  - 8) landsdækkende foreninger og organisationer, som efter deres formål varetager væsentlige brugerinteresser inden for arealanvendelsen og som repræsenterer mindst 100 medlemmer.
- Klageberettigede efter miljøvurderingsloven er:
    - 1) miljøministeren,
    - 2) enhver med retlig interesse i sagens udfald, og
    - 3) landsdækkende foreninger og organisationer, der som formål har beskyttelse af natur og miljø eller varetagelse af væsentlige brugerinteresser inden for arealanvendelsen og har vedtægter eller love, som dokumenterer deres formål, og som repræsenterer mindst 100 medlemmer.

Miljø- og Fødevareklagenævnet skal som udgangspunkt afvise en klage, der kommer uden om Klageportalen, hvis der ikke er særlige grunde til det. Hvis man ønsker at blive fritaget for at bruge Klageportalen, skal man sende en begrundet anmodning til Kystdirektoratet. Kystdirektoratet videresender herefter anmodningen til Miljø- og Fødevareklagenævnet, som træffer afgørelse om, hvorvidt anmodningen kan imødekommes.

Fristen for eventuelt søgsmål ved domstolene er 6 måneder, jf. § 18 b i kystbeskyttelsesloven, samt § 54, stk. 1, i miljøvurderingsloven.

*Tilladelsen må ikke udnyttes, før klagefristen er udløbet. Hvis der bliver klaget over afgørelsen kan tilladelsen ikke udnyttes, før klagesagen er færdigbehandlet, medmindre Kystdirektoratet eller Miljø- og Fødevareklagenævnet konkret bestemmer andet.*

Med venlig hilsen

Lotte Beck Olsen

lbo@kyst.dk



**Bilag:**

Bilag 1: Udpegningsgrundlag for Natura 2000-område N263, Nordvestlige Kattegat

Bilag 2: Udpegningsgrundlag for Natura 2000-område N14, Aalborg Bugt, Randers Fjord og Mariager Fjord

**Kopi:** Søfartsstyrelsen, Trafikstyrelsen, Miljøstyrelsen, Bolig- og Planstyrelsen, Fiskeristyrelsen, Forsvarsministeriets Ejendomsstyrelse, Slots- og Kulturstyrelsen, Moesgaard Museum, Norddjurs Kommune, Danmarks Naturfredningsforening, Dansk Ornitologisk Forening, Friluftsrådet, Fritidshusejernes Landsforening, EjendomDanmark og Geodatastyrelsen, samt naboer.

*Kystdirektoratets afgørelse offentliggøres på Kystdirektoratets hjemmeside.*



**Bilag 1: Udpegningsgrundlag for Natura 2000-område N263, Nordvestlige Kattegat** (fra [Natura 2000-planen 2022-27](#))

<b>Udpegningsgrundlag for Habitatområde nr. 9</b>		
Naturtyper:	Sandbanke (1110)	Vadeflade (1140)
	Lagune* (1150)	Rev (1170)
	Boblerev (1180)	Enårig strandengsvegetation (1310)
	Vadegræssamfund (1320)	Strandeng (1330)
	Forklit (2110)	Hvid klit (2120)
	Grå/grøn klit* (2130)	Klithede* (2140)
	Grårisklit (2170)	Skovklit (2180)
	Klittlavning (2190)	Lobeliesø (3110)
	Søbred med småurter (3130)	Kransnålalge-sø (3140)
	Næringsrig sø (3150)	Brunvandet sø (3160)
	Vandløb (3260)	Våd hede (4010)
	Tør hede (4030)	Enekrat (5130)
	Surt overdrev* (6230)	Tidvis våd eng (6410)
	Tørvelavning (7150)	Rigkær (7230)
	Stilkege-krat (9190)	Skovbevokset tørvemose* (91D0)
	Elle- og askeskov* (91E0)	
Arter:	Gråsæl (1364)	Spættet sæl (1365)
	Marsvin (1351)	

Naturtyper og arter, der udgør det gældende udpegningsgrundlag for Natura 2000-området. Tal i parentes henviser til de talkoder, som benyttes for naturtyper og arter fra habitatdirektivets bilag 1 og 2. \* angiver, at der er tale om en prioriteret naturtype. Udpegningsgrundlag for habitatområder er blevet revideret som beskrevet i basisanalysen.

Udpegningsgrundlaget er gennemgået i 2018-21. Enekrat (5130) og stilkege-krat (9190) er ikke til stede i Natura 2000-område nr. 9. De nævnte naturtyper gennemgås derfor ikke yderligere.





#### Udpegningsgrundlag for Habitatområde nr. 42

Naturtyper:	Sandbanke (1110)	Lagune* (1150)
	Forklit (2110)	Hvid klit (2120)
	Grå/grøn klit* (2130)	Klithede* (2140)
	Grårisklit (2170)	Skovklit (2180)
	Klittavning (2190)	Enebærklit* (2250)
	Skovbevokset tørvemose* (91D0)	
Arter:	Gråsæl (1364)	Spættet sæl (1365)
	Marsvin (1351)	

Naturtyper og arter, der udgør det gældende udpegningsgrundlag for Natura 2000-området. Tal i parentes henviser til de talkoder, som benyttes for naturtyper og arter fra habitatdirektivets bilag 1 og 2. \* angiver, at der er tale om en prioriteret naturtype. Udpegningsgrundlag for habitatområder er blevet revideret som beskrevet i basisanalysen.

Udpegningsgrundlaget er gennemgået i 2018-21. Skovbevokset tørvemose (91D0) er ikke til stede i habitatområde H42. Den nævnte naturtype gennemgås derfor ikke yderligere.

#### Udpegningsgrundlag for Habitatområde nr. 165

Naturtyper:	Sandbanke (1110)	Rev (1170)
	Boblerev (1180)	
Arter:	Marsvin (1351)	

Naturtyper og arter, der udgør det gældende udpegningsgrundlag for Natura 2000-området. Tal i parentes henviser til de talkoder, som benyttes for naturtyper og arter fra habitatdirektivets bilag 1 og 2. \* angiver, at der er tale om en prioriteret naturtype. Udpegningsgrundlag for habitatområder er blevet revideret som beskrevet i basisanalysen.

#### Udpegningsgrundlag for Fuglebeskyttelsesområde nr. 10

Fugle:	Mørkbuget knortegås (T)	Edderfugl (T)
	Sortand (T)	Fløjlsand (T)
	Trane (Y)	Klyde (TY)
	Almindelig ryle (TY)	Tinksmed (Y)
	Lille Kobbersneppe (T)	Dværgterne (Y)
	Splitterne (Y)	Havterne (Y)
	Mosehornugle (Y)	Rødrygget tomskade (Y)

Fugle, der udgør det gældende udpegningsgrundlag for Natura 2000-området. I parenteserne står "T" for trækfugl og "Y" for ynglefugl. Udpegningsgrundlag for fuglebeskyttelsesområder er blevet revideret som beskrevet i basisanalysen.





### Udpegningsgrundlag for Fuglebeskyttelsesområde nr. 32

Fugle:	Edderfugl (T)	Sortand (T)
	Fløjlsand (T)	Dværgterne (Y)
	Havterne (Y)	

Fugle, der udgør det gældende udpegningsgrundlag for Natura 2000-området. I parenteserne står "T" for trækfugl og "Y" for ynglefugl. Udpegningsgrundlag for fuglebeskyttelsesområder er blevet revideret som beskrevet i basisanalysen.

### Udpegningsgrundlag for Fuglebeskyttelsesområde nr. 112

Fugle:	Lysbuget knortegås (T)	Edderfugl (T)
	Sortand (T)	Fløjlsand (T)

Fugle, der udgør det gældende udpegningsgrundlag for Natura 2000-området. I parenteserne står "T" for trækfugl og "Y" for ynglefugl. Udpegningsgrundlag for fuglebeskyttelsesområder er blevet revideret som beskrevet i basisanalysen.

#### Bemærk

Fuglebeskyttelsesområde F127 er desuden udpeget til beskyttelse af Rødstrubet lom<sup>2</sup>.

---

<sup>2</sup> Høring om ændring af bekendtgørelse om udpegnings og administration af internationale naturbeskyttelsesområder samt beskyttelse af visse arter (habitatbekendtgørelsen)  
<https://prodstoragehoeringspo.blob.core.windows.net/c63b7d44-515c-422e-b84f-42ff0cbb5fbd/H%C3%B8ringsbrev.pdf>



**Bilag 2: Udpegningsgrundlag for Natura 2000-område N14, Aalborg Bugt, Randers Fjord og Mariager Fjord (fra *Natura 2000-planen 2022-27*)**

Udpegningsgrundlag for Habitatområde nr. 14		
Naturtyper:	Sandbanke (1110)	Flodmunding (1130)
	Vadeflade (1140)	Lagune* (1150)
	Bugt (1160)	Strandvold med enårige planter (1210)
	Strandvold med flerårige planter (1220)	Enårig strandengsvegetation (1310)
	Vadegræssamfund (1320)	Strandeng (1330)
	Forklit (2110)	Hvid klit (2120)
	Grå/grøn klit* (2130)	Klithede* (2140)
	Grårisklit (2170)	Skovklit (2180)
	Klittlavning (2190)	Enebærklit* (2250)
	Søbred med småurter (3130)	Kransnålalge-sø (3140)
	Næringsrig sø (3150)	Brunvandet sø (3160)
	Vandløb (3260)	Tør hede (4030)
	Enekrat (5130)	Tørt kalksandsoverdrev* (6120)
	Kalkoverdrev* (6210)	Surt overdrev* (6230)
	Tidvis våd eng (6410)	Rigkær (7230)
	Bøg på mor (9110)	Bøg på muld (9130)
	Bøg på kalk (9150)	Ege-blandskov (9160)
	Stilkeke-krat (9190)	Skovbevokset tørvemose* (91D0)
	Elle- og askeskov* (91E0)	
Arter:	Mygblomst (1903)	Bæklampret (1096)
	Flodlampret (1099)	Havlampret (1095)
	Stavsild (1103)	Odder (1355)
	Spættet sæl (1365)	Marsvin (1351)

Naturtyper og arter, der udgør det gældende udpegningsgrundlag for Natura 2000-området. Tal i parentes henviser til de talkoder, som benyttes for naturtyper og arter fra habitatdirektivets bilag 1 og 2. \* angiver, at der er tale om en prioriteret naturtype. Udpegningsgrundlag for habitatområder er blevet revideret som beskrevet i basisanalysen.

Udpegningsgrundlaget er gennemgået i 2018-21. Forklit (2110) er ikke til stede i habitatområde nr. 14. Den nævnte naturtype gennemgås derfor ikke yderligere.



Udpegningsgrundlag for Fuglebeskyttelsesområde nr. 2		
Fugle:	Rørdrum (Y)	Pibesvane (T)
	Sangsvane (T)	Lysbuget knortegås (T)
	Gravand (T)	Bjergand (T)
	Edderfugl (T)	Sortand (T)
	Fløjsand (T)	Klyde (Y)
	Hjejle (T)	Sandløber (T)
	Almindelig ryle (TY)	Dværgterne (Y)
	Splitterne (Y)	Fjordterne (Y)
	Havterne (Y)	Rødrygget tornskade (Y)

Udpegningsgrundlag for Fuglebeskyttelsesområde nr. 15		
Fugle:	Knopsvane (T)	Pibesvane (T)
	Sangsvane (T)	Lysbuget knortegås (T)
	Gravand (T)	Bjergand (T)
	Edderfugl (T)	Sortand (T)
	Fløjsand (T)	Hvinand (T)
	Stor skallesluger (T)	Havørn (T)
	Kongeørn (Y)	Rørhøg (Y)
	Klyde (Y)	Hjejle (T)
	Dværgterne (Y)	Splitterne (Y)
	Fjordterne (Y)	Havterne (Y)
	Natavn (Y)	Rødrygget tornskade (Y)

Fugle, der udgør det gældende udpegningsgrundlag for Natura 2000-området. I parenteserne står "T" for trækfugl og "Y" for ynglefugl. Udpegningsgrundlag for fuglebeskyttelsesområder er blevet revideret som beskrevet i basisanalysen.

Udpegningsgrundlaget er gennemgået i 2018-21. Splitterne (Y) er ikke til stede i fuglebeskyttelsesområde nr. 2. For trækfuglene er følgende fugl ikke til stede i national eller international væsentlig forekomst: havørn (T) i fuglebeskyttelsesområde nr. 15. De nævnte fugle gennemgås derfor ikke yderligere for disse områder.