



Merete Færgemand
Nyvej 25
3450 Allerød

Kystdirektoratet
J.nr. 2025 - 12102
Ref. nikrb
Den 18. maj 2026

Afslag på ansøgning om flytning af strandbeskyttelseslinjens forløb

Der er ansøgt om flytning af strandbeskyttelseslinjens forløb på ejendommen matr.nr. 113 og 130, Mømmark, Lysabild, Fiskervej 9, Mømmark, 6470 Sydals, i Sønderborg Kommune

Afgørelse

Kystdirektoratet meddeler hermed afslag på ansøgningen om flytning af strandbeskyttelseslinjens forløb, jf. naturbeskyttelseslovens¹ § 15. Afgørelsen er truffet i henhold til naturbeskyttelseslovens § 69 a, stk. 2 og 6.

Der kan læse mere om lovgrundlaget for Kystdirektoratets afgørelser om ophævelse af strandbeskyttelseslinjen i bilag 1.

Klage og søgsmål

Afgørelsen kan ikke påklages, jf. § 78 i naturbeskyttelsesloven.

Fristen for eventuelt søgsmål ved domstolene er 6 måneder, jf. § 88, stk. 1, i naturbeskyttelsesloven.

Redegørelse for sagen

Generelt om området

Matrikel 113 og 130, Mømmark, Lysabild er beliggende i et område udpeget som sommerhusområde, det følger dog af lokalplanen, at matriklerne skal tilbageføres til landzone. Matriklerne har et samlet areal på 2638 m² og er i deres helhed omfattet af strandbeskyttelseslinjen, se figur 1.

¹ Lovbekendtgørelse nr. 927 af 28. juni 2024 om naturbeskyttelse.

strandbeskyttelse ligesom naboejendommene. Sommerhuset ligger i område med andre sommerhuse på matrike 186 og desuden 210 og 212 som støder op mod min matrikel.

Jeg håber at I vil se velvilligt på min sag, da jeg klart oplever en forskelsbehandling - jeg vil bemærke at sommerhuset har ligget der siden mine bedsteforældre fik det bygget - først, det som er klassificeret som skur (bygning 2) som var det oprindelige sommerhus (og iøvrigt ønskes omklassificeret til anex, men det må komme efterfølgende) og sidenhen byggede mine bedsteforældre bygning 1, som altså har ligget der længe. Jeg har intet ønske om at bygge meget - sætter pris på den omliggende natur (også skoven, mellem min matrikel og kysten - som nu desværre er langt mere befærdet med disc golf banen). Jeg ønsker bare muligheden for en mindre tilbygning på 9.1 m² for at føre sommerhuset up to date.”

Fastlæggelsen af strandbeskyttelseslinjen i området

Strandbyggelinjen (den nuværende strandbeskyttelseslinje) blev indført i 1937. Strandbyggelinjen blev som udgangspunkt fastlagt 100 meter fra den ”for græsvekst blottede strandbred” som beskrevet i naturfredningslovens § 25. Hvis der ved lovens ikrafttræden var en eksisterende offentlig vej langs strandbredden inden for nævnte afstand var bestemmelsen dog kun gældende på strandsiden af vejen. Derudover havde den nedsatte Strandfredningskommission bemyndigelse til at reducere byggelinjen i særlige tilfælde, f.eks. på strækninger med eksisterende sammenhængende bebyggelse (typisk landsbyer og sommerhuse) inden for 100 meter zonen

På nærværende strækning var matr.nr. 63, Mommark, Lysabild konkret undtaget for den oprindelige 100 m strandbyggelinje, som en del af sommerhusområdet. Den oprindelige 100 meter linjes forløb på strækningen kan ses på fig. 2.

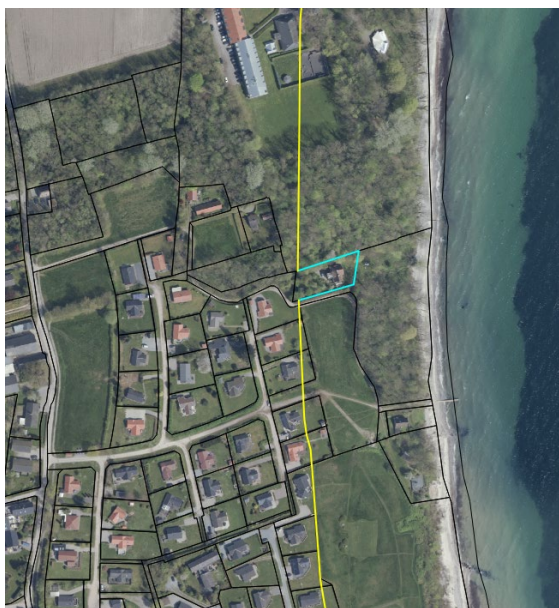


Fig. 2. Ortofoto 2024. Den gule linje markerer den oprindelige 100 m linjes placering i 1999. Den turkis linje markerer, hvor den oprindelige linje har været reduceret og dermed mindre end 100 m.

I 1994 blev det med Kystloven² besluttet, at strandbeskyttelseslinjen generelt skulle udvides fra 100 meter til som udgangspunkt 300 meter, men samtidig var det også formålet at indskrænke beskyttelsen inden for bestemte typer af områder. Grundlaget for Strandbeskyttelseskommisionens arbejde fremgår af en række retningslinjer, jf. Bekendtgørelse nr. 569 af 25. juni 1999 om retningslinjer for fastlæggelsen af klitfrednings- og strandbeskyttelseslinjers forløb. Retningslinjerne fremgår endvidere af *Strandbeskyttelseskommisionens Beretning 2001*³.

Inden strandbeskyttelseslinjen blev endelig fastlagt, blev der sendt et forslag til linjeføringen i høring hos kommunerne samt alle berørte lodsejere, hvormed der var mulighed for at gøre indsigelse mod den foreslåede linjeføring.

Strandbeskyttelseskommisionens forslag til linjeføringen på nærværende strækning kan ses på figur 3. Det fremgår, at matr. 113 og 130, Mommark, Lysabild begge var omfattet af strandbeskyttelseskommisionens foreslåede linjeføring, som blev sendt i høring hos de berørte lodsejere.



Fig. 3. Ortofoto 2024. Den røde linje markerer strandbeskyttelseskommisionens forslag til linjeføringen på nærværende strækning. Matr. 113 og 130, Mommark, Lysabild var begge omfattet af strandbeskyttelseslinjen i strandbeskyttelseskommisionens forslag.

² LOV nr. 439 af 1. juni 1994 - Lov om ændring af lov om planlægning og lov om naturbeskyttelse (Beskyttelse af kystområderne)

³ <https://kyst.dk/media/qlnjgzss/strandbeskyttelseskommisionens-beretning.pdf>

Den daværende ejer af matr.nr. 113 og 130, Mommark, Lysabild gjorde, den 22. april 2001, indsigelse til strandbeskyttelseskommissionens forslag om linjeføringen.

Den daværende ejers indsigelse fremgår af bilag 2.

Strandbeskyttelseskommissionen besvarede indsigelsen den 4. december 2001, hvori kommissionen fandt, at indsigelsen ikke kunne imødekommes på baggrund af, at matriklerne (113 og 130, Mommark, Lysabild) var landzonearealer der var ubebyggede eller ekstensivt udnyttet. Derudover fandt kommissionen, at ejendommen ikke var en del af den sammenhængende sommerhusbebyggelse og dermed ikke kunne undtages som en del af et område med sammenhængende bebyggelse. Hertil vurderede kommissionen, at matrikel nr. 63 også lå i landzonen, men i en lomme i sommerhusområdet, samt at denne var konkret undtaget inden fastlæggelsen af den nye strandbeskyttelseslinje.

Strandbeskyttelseskommissionens svar til den daværende ejers indsigelse fremgår af bilag 3.

Efter indstilling fra Strandbeskyttelseskommissionen fastlagde miljø- og energiministeren det endelige forløb af strandbeskyttelseslinjen, som i det daværende Sønderjyllands Amt trådte i kraft den 28. juli 2003 ved 'Bekendtgørelse om ikrafttræden for Sønderjyllands Amt af strandbeskyttelses- og klitfredningslinjen og af forskellige bestemmelser i naturbeskyttelsesloven' (BEK nr. 460 af 15/05/2003).

Begrundelse for afgørelsen

Naturbeskyttelseslovens bestemmelser om ophævelse af bygge- og beskyttelseslinjer, herunder strandbeskyttelseslinjen, er beskrevet i bilag 1. Det fremgår bl.a., at strandbeskyttelseslinjen meget sjældent ophæves og navnlig ikke på ubebyggede arealer.

Det fremgår af naturbeskyttelseslovens § 69 a, stk. 6, at miljøministeren kan rette mindre fejl, der er sket ved fastlæggelsen af klitfredningslinjen og strandbeskyttelseslinjen.

Kystdirektoratet finder ikke, at der er grundlag for at foretage ændringer i strandbeskyttelseslinjens forløb på baggrund af § 69 a, stk. 6. I vurderingen har Kystdirektoratet lagt vægt på, at Strandbeskyttelseskommissionen har taget konkret stilling til både matr. 113 og 130, Mommark, Lysabild på baggrund af den daværende ejers indsigelse. Hertil har Strandbeskyttelseskommissionen eksplicit skrevet, at indsigelsen ikke kunne imødekommes, hvormed Kystdirektoratet kan konkludere, at inklusionen af matr. 113 og 130 ikke har været en fejl ved fastlæggelsen af strandbeskyttelseslinjen.

Kystdirektoratet finder, at der ikke er sket en væsentlig tilbagerykning eller tilvækst af kysten, hvormed direktoratet konkluderer, at der ikke er anledning til at ændre strandbeskyttelseslinjens forløb som en konsekvens heraf (naturbeskyttelseslovens § 69 a, stk. 2).

Kystdirektoratet bemærker, at en ansøgning om undtagelse af én af de to matrikler fra strandbeskyttelseslinjen, ikke ville have ført til et andet resultat. Denne vurdering beror i Strandbeskyttelseskommisionens konkrete stillingtagen til både matr.nr 113 og 130, Mommark, Lysabild, under fastlæggelsen af strandbeskyttelseslinjens forløb.

Kystdirektoratet bemærker, at ejendommen har været strandbeskyttet siden 2003, hvorefter det har været et vilkår ved overdragelse, køb og salg af ejendommen at denne er strandbeskyttet, med de restriktioner som dette medfører.

Idet der meddeles afslag på ansøgningen har Kystdirektoratet ikke foretaget en nærmere vurdering af, om det ansøgte i sig selv eller i forbindelse med andre planer og projekter vil kunne påvirke et Natura 2000-område væsentligt, eller foretaget en vurdering af, om det ansøgte kan medføre beskadigelse/ødelæggelse af plantearter eller yngle- eller rasteområder for de dyrearter, der fremgår af habitatdirektivets bilag IV.

Kystdirektoratet meddeler på ovenstående baggrund afslag til ændring af strandbeskyttelseslinjens forløb på matrikel nr. 113 samt 130, Mommark, Lysabild.

Med venlig hilsen

Niclas Brandt.

Niclas Krogh Brandt
+45 61 35 12 11
nikrb@kyst.dk

Bilagsliste:

Bilag 1: Lovgrundlag

Bilag 2: Tidligere ejers indsigelse imod foreslået linjeføring

Bilag 3: Strandbeskyttelseskommisionens svar på ejers indsigelse

Afgørelsen offentliggøres:

Afgørelsen offentliggøres på Kystdirektoratets hjemmeside, www.kyst.dk.

Bilag 1: Lovgrundlag

Naturbeskyttelseslovens bestemmelser om beskyttelseslinjer fremgår af lovens § 8 (klitfredning), § 15 (strandbeskyttelseslinjen), § 16 (sø- og åbeskyttelseslinjen), § 17 (skovbyggelinjen), § 18 (fortidsmindebeskyttelseslinjen) og § 19 (kirkebyggelinjen).

Ophævelse af beskyttelseslinjer, herunder strandbeskyttelseslinjen

Naturbeskyttelseslovens bestemmelser om beskyttelseslinjer indebærer en række forbud mod tilstandsændringer. Fravigelse af de pågældende forbud skal som hovedregel ske ved konkret dispensation efter lovens §§ 65 og 65 b.

Miljøministeren kan dog ifølge naturbeskyttelseslovens § 69, stk. 1, 1. pkt. bestemme, at reglerne i §§ 8 og 15-18 ikke skal gælde for nærmere angivne områder. Det kan i den forbindelse bestemmes, at en ophævelse eller ændring af en beskyttelseslinje kun gælder for en nærmere beskrevet lokalplan, jf. § 69, stk. 4.

Ved administrationen af § 69 sker der en "graduering" af ophævelse af de enkelte beskyttelseslinjer, idet strandbeskyttelseslinjen, klitfredningslinjen og fortidsmindebeskyttelseslinjen indebærer væsentlig stærkere forbud end f.eks. skovbyggelinjen.

En beskyttelseslinje vil ikke blive ophævet, hvis det skønnes at være problematisk i forhold til landskabelige og naturbeskyttelsesmæssige interesser. I sådanne tilfælde bør afgørelsen træffes ved konkret dispensation med klagemulighed til Miljø- og Fødevarerklagenævnet.

Ophævelse af strandbeskyttelseslinjen efter lovens § 69, stk. 4 kan kun forventes, når der foreligger ganske særlige forhold, og det er yderst sjældent, at strandbeskyttelseslinjen ophæves. Det er sket i forbindelse med kommunalbestyrelsens vedtagelse af en lokalplan og i almindelighed kun for allerede bebyggede områder i beskyttelseszonen, når lokalplanen tilgodeså naturbeskyttelseslovens formål i tilfredsstillende omfang. I det åbne land er strandbeskyttelsen så godt som aldrig blevet ophævet. En lokalplan, der omfatter arealer i beskyttelseszonen, vil kun rent undtagelsesvis kunne medføre en ophævelse af beskyttelsen, også selv om arealerne ifølge lokalplanen skal friholdes for bebyggelse.

Det er efter § 69, stk. 1 muligt at foretage en generel reduktion eller ophævelse af en beskyttelseslinje uden, at det sker i forbindelse med lokalplanlægning. Det kan f.eks. være tilfældet i udbyggede områder, hvor linjerne fastlægges i et nyt reduceret forløb tilpasset eksisterende bebyggelse. Dette er imidlertid ikke gældende for strandbeskyttelseslinjen, da denne beskyttelseslinje efter Strandbeskyttelseskommissionens gennemgang er konkret fastlagt i forhold til eksisterende bebyggelse.

Revision af strandbeskyttelseslinjen

Ministeren har mulighed for at revidere strandbeskyttelseslinjens forløb, hvis der er sket en væsentlig tilbagerykning eller tilvækst af kysten, jf. lovens § 69 a, stk. 2, eller hvis der er sket fejl ved fastlæggelsen af strandbeskyttelseslinjen, jf. § 69 a, stk. 6.

Lovgivning om international naturbeskyttelse

Ifølge habitatbekendtgørelsen⁴ skal Kystdirektoratet, før der træffes afgørelse om hel eller delvis ophævelse af strandbeskyttelseslinjen, vurdere om det ansøgte i sig selv eller i forbindelse med andre planer og projekter kan påvirke et Natura 2000-område væsentligt (en væsentlighedsvurdering).

Direktoratet vurderer i den forbindelse, om det ansøgte kan påvirke områdets naturtyper og levesteder samt de arter, som området er udpeget for at bevare. Hvis det ikke kan udelukkes, at det ansøgte kan påvirke et Natura 2000-område væsentligt, skal der foretages en nærmere konsekvensvurdering af projektets virkninger på Natura 2000-området under hensyn til bevaringsmålsætningen for det pågældende område. Viser vurderingen, at projektet vil skade det internationale naturbeskyttelsesområde, kan ansøgningen ikke imødekommes.

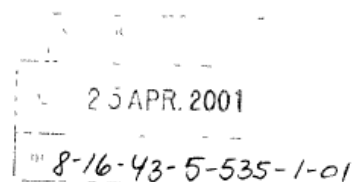
Kystdirektoratet er desuden forpligtet til at varetage beskyttelseshensyn til en række dyr og planter (arter på habitatdirektivets bilag IV) over alt i landet, det vil sige uanset om de forekommer inden for et af de udpegede Natura 2000-områder eller udenfor. Ansøgninger om hel eller delvis ophævelse af strandbeskyttelseslinjen kan ikke imødekommes, hvis det ansøgte kan beskadige eller ødelægge yngle- eller rasteområder for de pågældende dyrearter eller ødelægge de pågældende plantearter.

⁴ BEK 1098 af 21/08/2023 - Bekendtgørelse om udpegning og administration af internationale naturbeskyttelsesområder samt beskyttelse af visse arter

Bilag 2: Tidligere ejers indsigelse imod foreslået linjeføring

Lynge 22. april 2001

Til Strandbeskyttelseskommisionen
c/o Sønderjyllands Amt
Miljøområdet
Amtsgården
Skelbækvej 2
6200 Abenra



Ang. matrikel 113 og 130, Mommark, Lysabild, Fiskevej 9 6470 Sydals

Af luftfotoet fremgår det, at ejendomme umiddelbart nord for (Mommark Handelskostskole) og syd for, som ligger væsentligt tættere på kysten end min ejendom, ikke er i den foreslåede beskyttelseszone. Det er konsekvent. Desuden kan de nævnte ejendomme begge ses fra stranden, hvad mit hus absolut ikke kan, da det ligger bag et stykke skov, inden skrænten ned mod stranden.

Jeg skal derfor gøre indsigelse mod linjeføringen og bede om at få den ændret, så min ejendom heller ikke omfattes af beskyttelseszonen.

Det er svært at bedømme den konkrete afstand til stranden og dermed den valgte linjeføring, når det fremsendte materiale ikke indeholder målestoksforhold. Aht retssikkerheden ville det nok have været en god ide med målestoksforhold på luftfoto og kort.

Venlig hilsen

Ove Færgemand

Adr. Kastanebakken 4, 3540 Lynge

Miljø- og Energiministeriet
Skov- og Naturstyrelsen
J.nr. SN 2001 - 0784/8-056
Akt. nr. 1

fil.

Bilag 3: Strandbeskyttelseskommissionens svar på ejers indsigelse



STRANDBESKYTTELSESKOMMISSIONEN

Sekretariatet
J.nr. 2001-0784/8-0156
Den 4. december 2001
ESD

Ove Færgemand
Kastaniebakken 4
3540 Lyngø

Vedrørende strandbeskyttelse på matr. nr. 113 og 130 Mommark, Lysabild.

De har gjort indsigelse imod Strandbeskyttelseskommissionens forslag til forløbet af strandbeskyttelseslinje. De skriver, at Deres ejendom bør undtages med henvisning til at andre ejendomme mod syd tættere på stranden er undtaget.

Kommissionen har ikke kunnet imødekomme Deres indsigelse.

Reglerne for kommissionens arbejde fremgår af naturbeskyttelsesloven § 15 og bekendtgørelse nr. 569 af 25. juni 1999, som vedlægges.

Efter § 15, stk. 1 i naturbeskyttelsesloven og § 2 i bekendtgørelsen, skal Kommissionen pålægge ubebyggede eller ekstensivt udnyttede landzonearealer 300m beskyttelseszone. Kommissionen kan kun undtage arealer, der er berørt af bebyggelse eller anden intensiv udnyttelse fra beskyttelse. Det omhandlede areal er ekstensivt udnyttet og er, efter Kommissionens vurdering, ikke uden betydning for formålet med beskyttelseslinjerne.

Efter bekendtgørelsens § 3, stk. 1 kan kommissionen undtage et område med sammenhængende bebyggelse for beskyttelse. Efter kommissionens vurdering udgør Deres ejendom ikke en del af den sammenhængende sommerhusbebyggelsebebyggelse.

Efter lovens § 15, stk. 2 og bekendtgørelsens § 2, stk. 4 er strandbeskyttelseslinjen kun 100 m i fastlagte sommerhusområder. Derfor ligger linjen tættere på stranden syd for Deres ejendom. Matrikel nr. 63 ligger i landzone men i en lomme i sommerhusområdet, dertil kommer at den som den eneste er konkret undtaget for strandbeskyttelse i dag. På den baggrund har Kommissionen besluttet at undtage ejendommen som en del af sommerhusområdet.

Det har desværre ikke været teknisk muligt at udsende kort til alle grundejere med målestok angivet, da matrikler er af meget varierende størrelse. Kortbilag med målestok er vedlagt.

Som tidligere oplyst er det miljø- og energiministeren, der træffer afgørelse om strandbeskyttelseslinjens endelige forløb. Deres indsigelse vil derfor blive fremsendt til ministeren sammen med kommissionens indstilling.

3

Skov- og Naturstyrelsen, der forbereder ministerens afgørelse, har anmodet kommissionen om at meddele, at eventuelle, yderligere kommentarer bedes fremsendt dertil snarest muligt. Skov- og Naturstyrelsens adresse er Haraldsgade 53, 2100 København Ø.

Ministerens kommende afgørelse om liniens endelige fastlæggelse vil blive truffet ved bekendtgørelse og kan derfor ikke påklages til anden administrativ myndighed.

Med venlig hilsen

Else Søndergaard Dam