



Nationalpark Vadehavet
Att. Xenia Salomonsen

Kystdirektoratet
J.nr. 2025 - 120026
Ref. JUELS
Den 24. juni 2026

Tilladelse til udplantningen af dværg ålegræs i vadehavet på 5 lokaliteter, Esbjerg Kommune og Tønder Kommune.

Kystdirektoratet giver hermed tilladelse til at udplantningen af dværg ålegræs i vadehavet ved Rømø, Raahede, Fanø og Mandø. De konkrete lokationer fremgår af projektbeskrivelsen.

Tilladelsen indeholder afgørelse efter kystbeskyttelsesloven, kysthabitatbekendtgørelsen og miljøvurderingsloven.

Kystdirektoratet har vurderet, at det ansøgte kan tillades efter kystbeskyttelsesloven.

Kystdirektoratet har vurderet, at der ikke skal udarbejdes en konsekvensvurdering for projektet.

Kystdirektoratet har vurderet, at projektet ikke er omfattet af miljøvurderingslovens bilag 1 eller 2.

Lovgrundlag

Udplantningen af dværg ålegræs på søterritoriet kræver tilladelse fra Kystdirektoratet, jf. § 16 a, stk. 1, nr. 2 i kystbeskyttelsesloven (LBK nr. 245 af 28/02/2025). I henhold til § 16 a, stk. 4, kan der stilles vilkår i forbindelse med en tilladelse efter kystbeskyttelseslovens § 16 a.

Kystdirektoratet skal, når der træffes afgørelse efter kystbeskyttelsesloven, vurdere om projektet kan påvirke et internationalt naturbeskyttelsesområde eller visse udpegede arter væsentligt, jf. § 3 i bekendtgørelse om administration af internationale naturbeskyttelsesområder samt beskyttelse af visse arter for så vidt angår kystbeskyttelsesforanstaltninger samt etablering og udvidelse af visse anlæg på søterritoriet (BEK nr. 654 af 19/05/2020).

Kystdirektoratet skal, når træffes afgørelse efter kystbeskyttelsesloven, samtidig vurdere om projektet kræver en miljøkonsekvensvurdering (VVM), jf. § 21, stk. 1, i bekendtgørelse af lov om miljøvurdering af planer og programmer og af konkrete projekter (LBK nr. 4 af 03/01/2023).

Tilladelsen gives på følgende vilkår

Fælles vilkår efter kystbeskyttelsesloven og kysthabitatbekendtgørelsen:

1. Udplantningen og høstningen af dværg ålegræs skal ske i overensstemmelse med det ansøgte.
2. Der må ikke uden Kystdirektoratets tilladelse foretages udvidelser eller ændringer i udplantningsområderne eller udplantningsmetoderne.

Vilkår efter kystbeskyttelsesloven:

3. Tilladelsen bortfalder hvis arbejdet ikke er afsluttet indenfor 3 år fra udstedelsen af denne tilladelse.
4. Samtidig med at arbejdet afsluttes, skal Kystdirektoratet (kdi@kyst.dk), Beredskabsstyrelsen – Sikre Farvande (sifa@brs2.dk) og Geodatastyrelsen (gst@gst.dk) underrettes herom. Snarest herefter skal samme myndigheder tilsendes en færdigmelding, som dokumenterer at projektet er opført i overensstemmelse med tilladelsen samt angiver anlæggets endelige position.
5. Tilladelsen til at udplantningen samt høstningen af dværg ålegræs må ikke uden tilladelse fra Kystdirektoratet overdrages til andre.
6. Udplantningen eller dele heraf kan af Kystdirektoratet kræves fjernet, for ejers regning, såfremt vilkår for tilladelsen ikke opfyldes eller overholdes.

Kystdirektoratet (kdi@kyst.dk), Beredskabsstyrelsen – Sikre Farvande (sifa@brs2.dk) og Geodatastyrelsen (gst@gst.dk) skal underrettes umiddelbart efter fjernelse.

I forbindelse med en fjernelse af udplantningen skal området bringes i en stand så tæt på de forhold, som eksisterede inden udplantningen af ålegræs, som muligt.

Der skal tilsendes Kystdirektoratet (kdi@kyst.dk), Beredskabsstyrelsen – Sikre Farvande (sifa@brs2.dk) og Geodatastyrelsen (gst@gst.dk) dokumentation for reetableringen.

Fælles bemærkninger:

Kystdirektoratet skal gøre opmærksom på at tilladelsen fortabes, hvis nogle af de for tilladelsen fastsatte vilkår ikke måtte blive opfyldt.

Tilladelsen fritager ikke modtageren for pligt til at opnå tilladelser og godkendelser, der måtte være nødvendige for gennemførelse af projektet i henhold til anden lovgivning.

Tilladelsen erstatter ikke privatretlige aftaler med fysiske og juridiske personer, som kan være berørt af projektet, ligesom den ikke fritager ejeren af anlægget for et, i forbindelse med anlæggets tilstedeværelse eller etablering, opstået civilretligt ansvar. Kystdirektoratet skal gøre opmærksom på bekendtgørelse nr. 1229 af 3. oktober 2023 om sejladsikkerhed ved entreprenørarbejder og andre aktiviteter i danske farvande.

Idet der udtages sedimentkerner til høstningen af dværg ålegræsset, er høstningen også omfattet af denne tilladelse.

Afgørelse efter kystbeskyttelsesloven

Kystdirektoratet har vurderet, at der kan gives tilladelse til det ansøgte projekt med den begrundelse, at der ikke synes at være væsentlige hensyn der taler imod projektet. Kystdirektoratet har bl.a. vurderet at der ikke er væsentlige naturhensyn som taler imod projektet, ligesom der ikke synes at være hensyn i øvrigt, som taler imod projektet.

I forbindelse med Kystdirektoratets vurdering er der bl.a. blevet lagt vægt på de indkomne høringssvar samt at formålet med projektet er et forsøg med udplantningen af dværg ålegræs i Vadehavet. Videre har Kystdirektoratet tillagt det betydning, at arbejdet udføres sammen med forskere, og aktører som har erfaring med udplantningsmetoden fra Holland.

Det ansøgte projekt vil finde sted i vandområderne Juvre Dyb (ID 107), Knudedyb (ID 120) og Grådyb (ID 121).

Ifølge basisanalysen for vandområdeplan 2021-2027 er den samlede økologiske tilstand ringe for vandområderne Grådyb og Juvre Dyb, mens den er dårlig for vandområde Knudedyb. Den kemiske tilstand er ikke god for alle tre vandområder. Målsætningen for dette område er, at der skal være god økologisk tilstand og god kemisk tilstand. Målsætningen for den økologiske og kemiske tilstand er således ikke opfyldt. Det er Kystdirektoratets vurdering, at høstningen samt udplantningen af dværg ålegræs ikke vil hindre målopfyldelse af god økologisk tilstand eller god kemisk tilstand, idet der er tale om mindre og lokale indgreb i havbunden. Ansøger har i forbindelse med sagen oplyst, at høstningen sker i en lavvandsperiode og med håndkraft. Det oplyses ligeledes at hullet fra høstningen kort tid efter vil blive tildækket igen med sediment fra nærområdet. Det er hertil vægtet, at røret som bruges til høstningen er 9 cm i diameter. Det vurderes på baggrund heraf at det sediment spild der vil være i forbindelse med høstningen og udplantningen vil være begrænset. Området hvor der høstes er desuden et område, hvor der i forvejen er stor dynamik, hvorfor arbejdet i forbindelse med udplantningen af dværg ålegræs vurderes ikke at påvirke den økologiske eller kemiske tilstand for vandområderne.

Det ansøgte vurderes ikke at forhindre at målsætning for Danmarks Havstrategi II kan opfyldes, jævnfør strategiens 11 deskriptorer.

Arbejdet foregår i Natur- og miljøbeskyttelsesområder (N) - N36 i Danmarks Havplan. Formålet med angivelsen af natur- og miljøbeskyttelsesområder er at sikre, at havplanen afspejler de områder, som er nævnt i N.1, for at sikre beskyttelse af havets natur og miljø. Det vurderes, at det ansøgte projekt ikke er i strid med intentionerne med den fremlagte Havplan.

Kystdirektoratet finder derfor, at der kan gives tilladelse til det ansøgte.

Afgørelse efter kysthabitatbekendtgørelsen

Alle planer og projekter, der ikke er direkte forbundet med eller nødvendige for et internationalt naturbeskyttelsesområdes forvaltning, skal vurderes med hensyn til deres virkning på områdets naturtyper og levesteder samt de arter, området er udpeget for at bevare. Alle planer og projekter skal samtidig vurderes med hensyn til deres virkning på arter omfattet af habitatdirektivets bilag IV.

Hvis Kystdirektoratet efter høring af andre berørte myndigheder vurderer, at projektet kan påvirke et internationalt naturbeskyttelsesområde eller en beskyttet art væsentligt, skal der foretages en konsekvensvurdering af projektets virkning.

Det ansøgte projekt vil finde sted i Natura 2000-område nr. 89 "Vadehavet" inden for habitatområde nr. 78, og fuglebeskyttelsesområde nr. 57 og nr. 52.

Udpegningsgrundlaget er følgende:

Udpegningsgrundlag for Habitatområde nr. 78		
Naturtyper:	Sandbanke (1110)	Flodmunding (1130)
	Vadeflade (1140)	Lagune* (1150)
	Bugt (1160)	Rev (1170)
	Strandvold med flerårige planter (1220)	Kystklint/klippe (1230)
	Enårig strandengsvegetation (1310)	Vadegræssamfund (1320)
	Strandeng (1330)	Forklit (2110)
	Hvid klit (2120)	Grå/grøn klit* (2130)
	Klitheide* (2140)	Havtornklit (2160)
	Grårisklit (2170)	Skovklit (2180)
	Klitlavning (2190)	Visse-indlandsklit (2310)
	Græs-indlandsklit (2330)	Søbred med småurter (3130)
	Kransnålalge-sø (3140)	Næringsrig sø (3150)
	Brunvandet sø (3160)	Vandløb (3260)
	Våd hede (4010)	Tør hede (4030)
	Kalkoverdrev* (6210)	Surt overdrev* (6230)
	Tidvis våd eng (6410)	Urtebrømme (6430)
	Hængesæk (7140)	Tørvelavning (7150)
	Rigkær (7230)	Bøg på mor (9110)
	Stilkege-krat (9190)	Skovbevokset tørvemose* (91D0)
	Elle- og askeskov* (91E0)	
Arter:	Grøn kølleguldsmed (1037)	Bæklampret (1096)
	Flodlampret (1099)	Havlampret (1095)
	Laks (1106)	Snæbel* (1113)
	Stavsild (1103)	Odder (1355)
	Gråsæl (1364)	Spættet sæl (1365)
	Marsvin (1351)	

Udpegningsgrundlag for Fuglebeskyttelsesområde nr. 52		
Fugle:	Rørdrum (Y)	Bramgås (T)
	Mørkbuget knortegås (T)	Rørhøg (Y)
	Vandrefalk (T)	Klyde (Y)
	Brushane (Y)	Stor kobbersneppe (Y)
	Sandterne (Y)	Fjordterne (Y)
	Havterne (Y)	Mosehornugle (Y)
	Blåhals (Y)	

Udpegningsgrundlag for Fuglebeskyttelsesområde nr. 57		
Fugle:	Pibesvane (T)	Sangsvane (T)
	Grågås (T)	Blisgås (T)
	Kortnæbbet gås (T)	Bramgås (T)
	Mørkbuget knortegås (T)	Lysbuget knortegås (T)
	Gravand (T)	Gråand (T)
	Spidsand (T)	Skeand (T)
	Pibeand (T)	Krikand (T)
	Edderfugl (T)	Sortand (T)
	Havørn (T)	Blå kærhøg (T)
	Vandrefalk (T)	Klyde (TY)
	Strandskade (T)	Hvidbrystet præstekrave (TY)
	Hjejle (T)	Strandhjejle (T)
	Islandsk ryle (T)	Sandløber (T)
	Almindelig ryle (T)	Rødben (T)
	Sortklire (T)	Hvidklire (T)
	Lille Kobbersneppe (T)	Stor regnspeve (T)
	Storspeve (T)	Dværgmåge (T)
	Dværgterne (Y)	Splitterne (TY)
	Sandterne (Y)	Fjordterne (Y)
	Havterne (Y)	Mosehornugle (Y)
	Blåhals (Y)	

Udplantningen og høstningen sker på habitatnaturtypen vadeblade (1140). Det er Kystdirektoratets vurdering, at udplantningen af ålegræs ikke vil have en væsentlig negativ påvirkning af habitatnaturtypen vadeblade (1140), da ålegræs er en naturlig forekommende art, som er karakteristisk for naturtypen. I den forbindelse er det tillagt vægt, at der er tale om minimale indgreb, idet udplantningen udføres manuelt. Det er ligeledes Kystdirektoratets vurdering at høstningen af ålegræsset ikke vil have en væsentlig negativ betydning for naturtypen, idet der alene høstes få kerner til forsøgsudplantning på de 5 lokaliteter. Der vil være tale om 270 kerner i alt. Ansøger har hertil oplyst at ålegræsbedet har en størrelse på ca. 36 ha, samt at høstningsområderne hurtigt vil dækkes til med sand fra området. Det er hertil tillagt betydning, at området i forvejen oplever en stor dynamik, hvorfor indgrebet i havbunden vurderes ikke at ville påvirke naturtypen.

Udplantningen vurderes ligeledes ikke at have en væsentlig negativ påvirkning på arter herunder marsvin, odder og sæler eller fugle på udpegningsgrundlaget med tilknytning til det marine, idet høstningen, samt udplantningen vil være kortvarig, da der alene udplantes 45 kerner på hver lokalitet. Det er hertil tillagt betydning at høstningen og udplantningen sker manuelt. Arter eller fugle på udpegningsgrundlaget som skulle befinde sig i området vurderes at kunne fortrække til øvrige dele af Natura 2000-området, mens arbejdet pågår.

Kystdirektoratet har i denne sag vurderet, at projektet ikke vil medføre en væsentlig påvirkning af Natura 2000-området eller bilag IV arterne odder og marsvin. Kystdirektoratet vurderer således at der ikke vil ske en væsentlig forringelse af naturtyper og levesteder eller at projektet i øvrigt vil medføre forstyrrelser, der har betydelige konsekvenser for de arter, området er udpeget for, samt for bilag IV arterne odder og marsvin. Kystdirektoratet vurderer derfor, at der ikke skal udarbejdes en konsekvensvurdering for projektet.

Kystdirektoratets vurdering er foretaget på baggrund af sagens samlede oplysninger og egne konkrete vurderinger samt almene erfaringer fra sagsområdet.

Kystdirektoratets vurdering, af at der ikke skal udarbejdes en konsekvensvurdering, skyldes bl.a. projektets begrænsede omfang og karakter.

Begrundelse for at projektet ikke er omfattet af miljøvurderingsloven

Det ansøgte projekt er efter Kystdirektoratets vurdering ikke omfattet af bilag 1 eller 2 i miljøvurderingsloven.

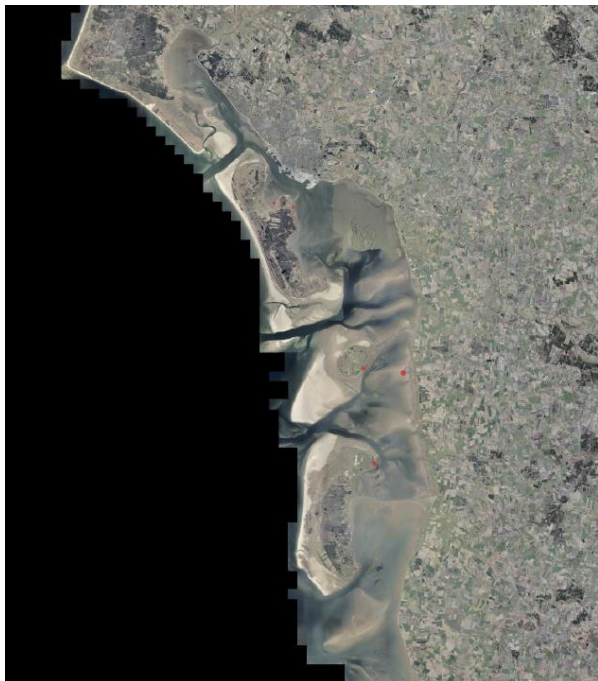
Kystdirektoratet har endvidere ikke kendskab til, at det ansøgte projekt er en del af et større projekt på land, som er omfattet af miljøvurderingslovens regler.

Det er derfor Kystdirektoratets vurdering, at der ikke er hverken funktionel sammenhæng med andre projekter eller på anden måde integreret sammenhæng med andre projekter.

Vurderingen er foretaget på baggrund af det ansøgte, Kystdirektoratets kendskab til området og andre sager, ligesom ansøgningen har været sendt i høring ved kommunen og en lang række statslige myndigheder og interesseorganisationer, som ikke har oplyst om andre projekter.

Projektbeskrivelse

Tilladelsen omfatter forsøgsudplantning af dværg ålegræs på 5 lokaliteter i vadehavet. Placeringerne kan ses på nedenstående kort, markeret med rød.

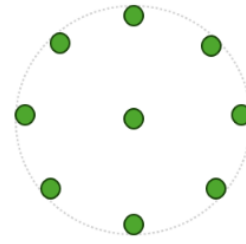


Ålegræsset høstes ved brug af PVC-rør med en diameter på 9 cm. Røret placeres over et udvalgt område med planter, trykkes forsigtigt ned i sedimentet og plante med skud, rødder og sediment tages med op.

På hver lokalitet udplantes ålegræs i fem felter (diameter 1 m), placeret med mindst 2 meters afstand på hver dybde (f.eks. 30 cm over og under middelvandstand). Hvert felt består af 9 sedimentkerner med ålegræs. Som kontrol udplantes et

tilsvarende antal kerner i donorområdet for at vurdere transplantationens effekt på skudoverlevelse.

Der udtages 45 kerner til hver lokalitet (5 felter med 9 kerner) x 6 lokaliteter, 270 kerner i alt. Hver kerne har en diameter på 9 cm². Høstningen sker jævnt fordelt i moderbedet. Ålegræsset udplantes i fem felter (diameter 1 m), placeret med mindst 2 meters afstand. Hvert felt består af 9 sedimentkerner med ålegræs, 8 i ring og 1 i midten. Arbejdet forventes at kunne udføres inden for 1 tidevands periode på hver placering.



Ansøger har grundet høringsvar fra Beredskabsstyrelsen – Sikre Farvande valgt at projektilpasse, således at udplantningsområderne ved Mandø og Fanø – Halen holder sig i en afstand af 200 meter til eksisterende kabler i havbunden.

Høstområdet:



Udplantningsområder:

Mandø



Fanø placering 1



Fanø placering 2



Rømø



Raahede



For yderligere beskrivelse af projektet henvises til ansøgningsmaterialet.

Sagsgennemgang

Efter Kystdirektoratet modtog ansøgningen, har den været sendt i høring hos Søfartsstyrelsen – Havplansekretariatet, Beredskabsstyrelsen – Sikre Farvande, Trafikstyrelsen, Styrelsen for Grøn Arealomlægning og Vandmiljø, Plan- og Landdistriktsstyrelsen, Landbrugs- og Fiskeristyrelsen, Etablissement- og Terrænkommandoen, Slots- og Kulturstyrelsen, Esbjerg Kommune, Tønder Kommune samt sendt til orientering til Danmarks Naturfredningsforening, Dansk Ornitologisk Forening, Friluftsrådet, Sommerhusejernes Landsforening, EjendomDanmark, Landsforening for Digelag i Danmark, Dansk Sejlunion, og Geodatastyrelsen.

Nedenfor gengives de væsentligste bemærkninger.

Beredskabsstyrelsen– Sikre Farvande skrev den 13. maj 2026 følgende:

”Beredskabsstyrelsen (BRS/SIFA) har gennemgået ansøgningen og de forskellige områder får udplantning af ålegræs. Nogle af områderne for udplantning herunder Fanø 2 og Mandø ses at være placeret oven i eller i nærheden af søkabel, hvor arbejder i søbunden ikke må finde sted uden kabelejers accept jf. kabelbekendtgørelsen. Derudover har BRS ingen bemærkninger til denne sag, men skal gøre opmærksom på at ved arbejder på søterritoriet, skal BEK nr 1229 af 3. oktober 2023 om sejladsikkerhed ved entreprenørarbejder og andre aktiviteter i danske farvande følges i relevant omfang.

Relevant information kan også finde på Søfartsstyrelsens hjemmeside. Se også

<https://www.soefartsstyrelsen.dk/sikkerhed-til-soes/sejladssikkerhed/entreprenoeropgaver-til-soes>”.

Naturstyrelsen Vadehavet skrev den 19. maj 2026 bl.a. følgende:

”Jeg har for nyligt behandlet sagen og givet tilladelse i henhold til vadehavsbekendtgørelsen og som lodsejer på styrelsens arealer. Vedhæftet er tilladelsen. Det kan betragtes som vores vurdering af sagen.

Du har ikke anført os som høringspart i skemaet neden for, men det virker oplagt at vi deler vores vurdering i nogle sager (...).”

Styrelsen for Grøn Arealomlægning og Vandmiljø skrev den 13. maj 2026 bl.a. følgende:

”(…) Som følge af politisk prioriteret opgavebortfald jf. Finansloven for 2025, skal SGAV fremover informere om, at SGAV efter en konkret vurdering, kun i visse sager, vil afgive bemærkninger i høringer som berørt myndighed. Det vil navnlig være høringer over anlægslove (...).”

Etablisement- og Terrænkommendoen skrev den 8. juni 2026 følgende:

” Etablisement- og Terrænkommendoen har modtaget høring vedrørende udplantning af dværgålegræs i Vadehavet.

Efter høring af myndigheder under Forsvarsministeriet, skal Etablisement- og Terrænkommendoen oplyse, at der er følgende bemærkninger:

Flere af de skitserede udplantningsområder er inde i eller i umiddelbar nærhed af nogle af Forsvarets Fare- og Øvelsesområder. I disse områder pågår der periodiske skydeøvelser, og Forsvaret henstiller således til, at der indhentes information om disse aktiviteter i Efterretninger for Søfarende, der fremgår af Søfartsstyrelsens hjemmeside.

Eventuelle henvendelser i sagen bedes rettet til sagsbehandler Solveig With Uhre Christensen pr. mail: etk-nps24@mil.dk eller telefon 72813348.”.

Slots- og Kulturstyrelsen skrev den 29. maj 2026 bl.a. følgende:

”De udvalgte udplantningsområder har vi tjekket for registrerede fortidsminder og der er ikke registreret noget.

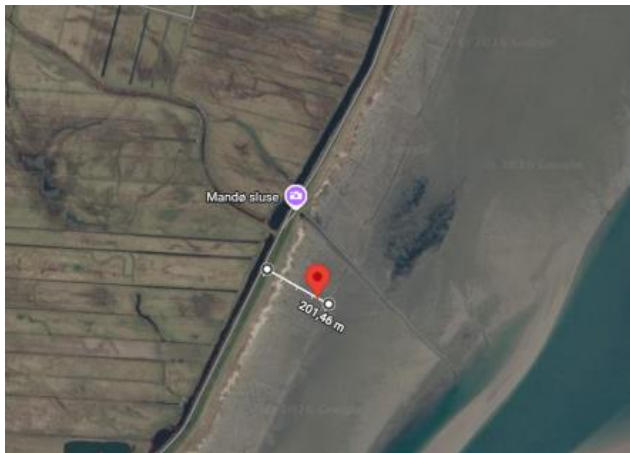
SLKS har ikke bemærkninger til udplantningen, men med de mange øjne i felten kan det ske at der gøres fund af fortidsminder eller vrag, som i så fald skal anmeldes (...).”

Alle bemærkninger blev sendt i partshøring og Kystdirektoratet modtog den 17. juni 2026 bl.a. følgende bemærkninger:

”Mandø

Gamle koordinater 55.274369N, 8.574679E

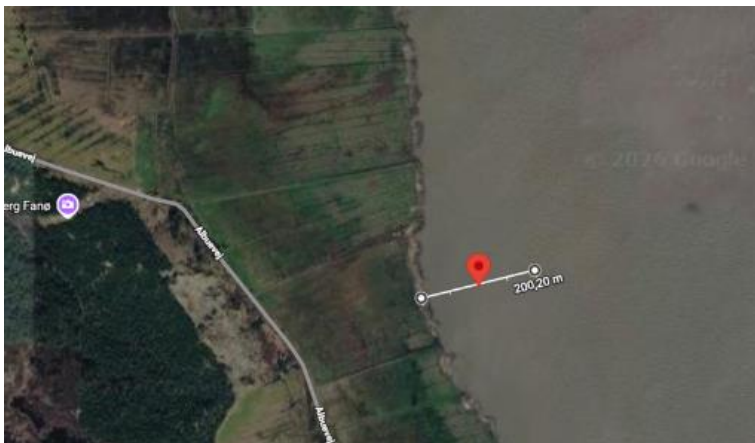
Gammel (rød markering) og ny placering



Fanø

Gamle koordinater 55.415970N, 8.462336E

Gammel (rød markering) og ny placering”



Klagevejledning

Dette dokument indeholder tre afgørelser:

- afgørelse om at give tilladelse til projektet
- afgørelse om, at der ikke skal udarbejdes en konsekvensvurdering
- afgørelse om, at projektet ikke er omfattet af miljøvurderingslovens anvendelsesområde

Afgørelserne kan påklages til Miljø- og Fødevarerklagenævnet.

For afgørelserne gælder følgende:

- Kystdirektoratets afgørelse kan alene påklages for så vidt angår retlige forhold.
- Klagefristen er 4 uger fra den dag afgørelsen er meddelt.

- Der klages via Klageportalen, som der er et link til på forsiden af <https://naevneneshus.dk>. Klageportalen ligger på www.borger.dk og www.virk.dk. Man logger på via www.borger.dk eller www.virk.dk typisk med NEM-ID. Klagen sendes gennem Klageportalen til den myndighed, der har truffet afgørelsen. En klage er indgivet, når den er tilgængelig for myndigheden i Klageportalen. Det koster 900 kr. for privatpersoner og 1.800 kr. for virksomheder og organisationer i gebyr at indgive en klage. Gebyret betales med betalingskort i Klageportalen.
- Klageberettigede efter kystbeskyttelsesloven er:
 - 1) adressaten for afgørelsen,
 - 2) ejeren af den ejendom, som afgørelsen vedrører,
 - 3) enhver, der har en væsentlig individuel interesse i sagens udfald,
 - 4) en berørt nationalparkfond oprettet efter lov om nationalparker,
 - 5) lokale foreninger og organisationer, som har en væsentlig interesse i afgørelsen,
 - 6) landsdækkende foreninger og organisationer, hvis hovedformål er beskyttelse af natur og miljø,
 - 7) landsdækkende foreninger og organisationer, som efter deres formål varetager væsentlige rekreative interesser, når afgørelsen berører sådanne interesser, og
 - 8) landsdækkende foreninger og organisationer, som efter deres formål varetager væsentlige brugerinteresser inden for arealanvendelsen, og som repræsenterer mindst 100 medlemmer.
- Klageberettigede efter kysthabitatbekendtgørelsen er:
 - 1) adressaten for afgørelsen,
 - 2) ejeren af den ejendom, som afgørelsen vedrører,
 - 3) enhver, som har en væsentlig, individuel interesse i sagen,
 - 4) en berørt nationalparkfond oprettet efter lov om nationalparker,
 - 5) lokale foreninger og organisationer, som har en væsentlig interesse i afgørelsen,
 - 6) landsdækkende foreninger og organisationer, hvis hovedformål er beskyttelse af natur og miljø,
 - 7) landsdækkende foreninger og organisationer, som efter deres formål varetager væsentlige rekreative interesser, når afgørelsen berører sådanne interesser, og
 - 8) landsdækkende foreninger og organisationer, som efter deres formål varetager væsentlige brugerinteresser inden for arealanvendelsen og som repræsenterer mindst 100 medlemmer.
- Klageberettigede efter miljøvurderingsloven er:
 - 1) miljøministeren,

- 2) enhver med retlig interesse i sagens udfald, og
- 3) landsdækkende foreninger og organisationer, der som formål har beskyttelse af natur og miljø eller varetagelse af væsentlige brugerinteresser inden for arealanvendelsen og har vedtægter eller love, som dokumenterer deres formål, og som repræsenterer mindst 100 medlemmer.

Miljø- og Fødevareklagenævnet skal som udgangspunkt afvise en klage, der kommer uden om Klageportalen, hvis der ikke er særlige grunde til det. Hvis man ønsker at blive fritaget for at bruge Klageportalen, skal man sende en begrundet anmodning til Kystdirektoratet. Kystdirektoratet videregiver herefter anmodningen til Miljø- og Fødevareklagenævnet, som træffer afgørelse om, hvorvidt anmodningen kan imødekommes.

Fristen for eventuelt søgsmål ved domstolene er 6 måneder, jf. § 18 b i kystbeskyttelsesloven, samt § 54, stk. 1, i miljøvurderingsloven.

Tilladelsen må ikke udnyttes, før klagefristen er udløbet. Hvis der bliver klaget over afgørelsen kan tilladelsen ikke udnyttes, før klagesagen er færdigbehandlet, medmindre Kystdirektoratet eller Miljø- og Fødevareklagenævnet konkret bestemmer andet.

Med venlig hilsen

Julie Elisa Ancker
juels@kyst.dk

Kopi: Søfartsstyrelsen – Havplansekretariatet, Beredskabsstyrelsen – Sikre Farvande, Trafikstyrelsen, Styrelsen for Grøn Arealomlægning og Vandmiljø, Plan- og Landdistriktsstyrelsen, Landbrugs- og Fiskeristyrelsen, Etablissement- og Terrænkommendoen, Slots- og Kulturstyrelsen, Tønder Kommune, Esbjerg Kommune, Danmarks Naturfredningsforening, Dansk Ornitologisk Forening, Friluftsrådet, Sommerhusejernes Landsforening, EjendomDanmark, Landsforening for Digelag i Danmark, Dansk Sejlunion, Brancheforeningen Marin Natur, Geodatastyrelsen og Naturstyrelsen Vadehavet.

Kystdirektoratets afgørelse offentliggøres på Kystdirektoratets hjemmeside.