



Ansøgning om tilladelse til anlæg på søterritoriet

Dette ansøgningskema benyttes ved ansøgning om tilladelser til etablering, renovering og udvidelse af anlæg på søterritoriet.

Husk at læse vejledningen på side 6, før skemaet udfyldes.

Eventuelle spørgsmål til ansøgningskema og vejledning rettes til Kystdirektoratet på tlf. 99 63 63 63 eller via e-mail kdi@kyst.dk.

Bemærk: En ansøgning kan først behandles, når alle nødvendige oplysninger foreligger.

Til Kystdirektoratets notater:

Dato for modtagelse:	_____	Journal nr.:	_____
Projekttype:	_____	Sagsbehandler:	_____

A. Oplysninger om ejere af den eller de matrikler, hvor anlægget opføres

Navn

[Slagelse Kommune v. Thomas Frankel Goul]

Adresse

[Caspar Brands Plads 6]

Lokalt stednavn

[Halsskov Færgenhavn]

Postnr.

[4220]

By

[Korsør]

Telefon nr.

[58579113]

Mobil nr.

[29466658]

E-mail

[thomg@slagelse.dk]



B. Evt. repræsentant (entreprenør, rådgiver eller lignende)

Navn

[NIRAS A/S v. Annette Lützen Møller]

Adresse

[Sortemosevej 19]

Lokalt stednavn

[]

Postnr.

[3450]

By

[Allerød]

Telefon nr.

[]

Mobil nr.

[2761 3964]

E-mail

[alm@niras.dk]

C. Offentliggørelse af oplysninger

Ansøger giver ved underskrift tilladelse til, at ansøgningsmaterialet må offentliggøres på Kystdirektoratets hjemmeside www.kyst.dk. I henhold til persondataloven vil personfølsomme oplysninger, eller andre oplysninger friholdt for aktindsigt, uanset denne accept ikke blive offentliggjort.

Dato

[]

Underskrift

[]

D. Anlæggets placering

Adresse

[Halsskov Færgehavn]

Postnr.

[4220]

By

[Korsør]

Kommune

[Slagelse]

Matrikel nr. og ejerlavsbetegnelse

[På søterritoriet ud for:
351f Korsør Markjorder
351k Korsør Markjorder]



E. Beskrivelse af anlægget i sin helhed

Kan evt. uddybes i bilag

Bemærk: Nødvendige bilag skal også vedlægges, se rubrik I

Der er af Kystdirektoratet givet tilladelse til renoveringsarbejder i Halskov Havn ved:

J.nr. 19/00406-21 Tilladelse til opfyldning og renovering af færgelejer i Halskov færgehavn for sagen 4421 Ansøgning om tilladelse til opfyldning og renovering af færgelejer i Halskov Færgehavn ud for matr.351c, Korsør Markjorder, mfl., 4220 Korsør, Slagelse kommune.

Dette projekt er nu afsluttet. Færgelejerne er herefter tænkt anvendt til rekreative formål. Der pågår brugerinddragelse omkring nuværende og fremtidig anvendelse af havneområdet.

Supplerende opfyldning af færgeleje og omlægning af stenkastning

Slagelse Kommune ønsker at indbygge færgen M/F Broen på det opfyldte areal i leje 2. M/F Broen har sejlet mellem Korsør-Nyborg og Halskov-Knudshoved i årene 1952 til 1966 og er derved en væsentlig del af Halskov Havns historie. Derfor ønskes det, i forbindelse med udviklingen af Halskov Havn til rekreativt område, at lade færgen indgå som hjemsted for de aktive brugere af færgehavnen og samtidig fungere som ramme for informationsarbejdet for områdets historie.

Færgen placeres på land på det nu opfyldte areal i leje 2 og omsluttet mod vandsiden af en stenkastning. Færgen vil således ikke være i forbindelse med selve havnebassinet/søterritoriet.

Kystdirektoratet har tidligere godkendt at havnens tre færgelejer fyldes op med jord afsluttende med en stensætning ud mod vandsiden. Dette arbejde er afsluttet i januar 2020. I forbindelse med indbygning af færgen vil der være behov for yderligere opfyldning af et mindre vandareal foran leje 2 samt ændring af forløbet af den eksisterende stenkastning foran det opfyldte leje. Dagens situation med opfyldte lejer afsluttet med stenkastning og den supplerende opfyldning og ændring af forløb af stenkastning fremgår af nedenstående figur.

Den supplerende opfyldning med stenkastning vil strække sig yderligere 25 m ud i havnen i leje 2 ift. den netop gennemført opfyldning, og havbundsarealet, der inddrages vil være ca. 850 m².



Figur 1 Supplerende opfyldning foran leje 2 (orange markering) samt ændret forløb af afsluttende stenkastning.

Arbejdsgang:

Sand/jordfyldet fra leje 2 opgraves til kote ca. -4,0 og mellemdeponeres på land. Eksisterede stenkastning opgraves og mellemdeponeres på land. Færgeren bugseres ind i lejet og fortøjres.

Spunsvæg:

Da terrænet i leje 2 skal hæves til +2,3 m, vil der blive etableret en spunsvæg som vist på figur 1 og vedlagte tegning. I færgelejet og ud til enden af pieren er der støbt en betonplade, med overside i ca. -6,5 m. Pladen graves fri i et tracé beregnet for spunsvæggen. Når tracéet er ryddet, sprænges en rende i betonpladen. Herefter sættes spunsen igennem betonplade og i gytje/tørvlaget som ligger under betonpladen.

Ud mod havnebassinet etableres en stenkastning på ydersiden af spunsvæggen. Stenkastningens topkote vil ligge i kote +1,5.

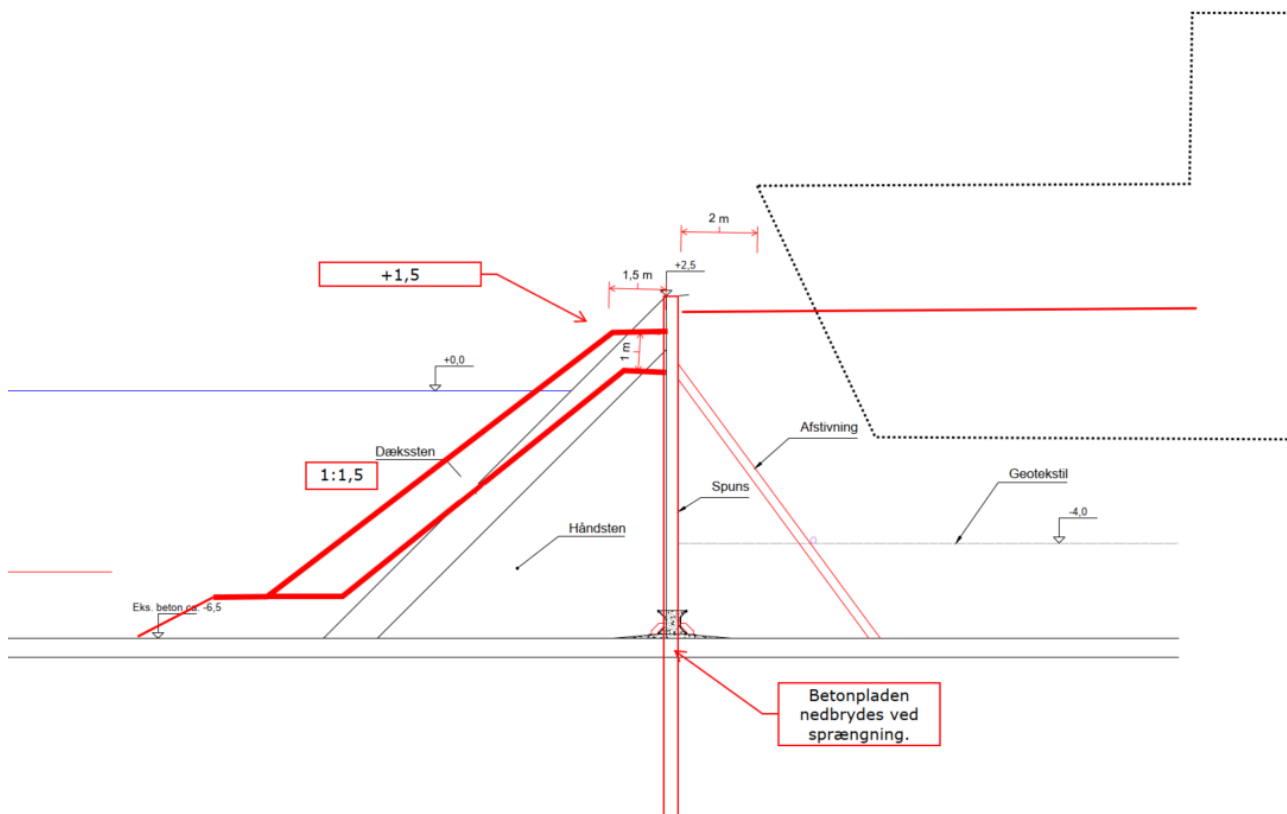
Der etableres en stenkastning med en kerne og et filterstenslag af samme stenfraktion. Stenkastningen starter på betonpladen og føres op. Der afsluttes med et dækstenslag.

Den eksisterende stenkastning erstattes af et areal på 655 m² der fyldes op med sand til kote +2,3.

Ved den nye løsning vil stenkastning ud over sandopfyldningen bag spunsen dække et areal på ca. 750 m², hvor størstedelen vil befinde sig under vandspejlet.

Al opfyldningen vil ligge indenfor arealet som underlejeres af den eksisterende betonplade.

Figur 1 Princip for konstruktion stenkastning og spunsjern.



Øvrige forhold

Kumulation med andre projekter

Byrådet i Slagelse Kommune har den 28. januar 2019 godkendt en Visionsplan for boliger på Halsskov Færgehavn. Planen er arealmæssigt afstemt med udviklingen af et vandsportscenter i den nordlige del af Færgehavnen jf. situationsplanen (se vedlagte situationsplan), herunder den gennemførte opfyldning af færgelejerne.

Bygge- og anlægsarbejdet for boligområdet vil ligge senere end den supplerende opfyldning, og der vil således ikke være kumulation ml. anlægsarbejderne for de to projekter med deraf følgende kumulative effekter i form af støj og andre gener.

Der er ikke kendskab til andre igangværende eller planlagte projekter i nærheden af projektområdet, som kan kumulere med nærværende projekt.

Anvendelse af naturressourcer

I forbindelse med opfyldningen skal der suppleres med ca. 7000 m³ nyt sandfyld. Der leveres ca. 50 m spunsvæg. Der forventes, at der skal anvendes 55 ton stål til spunsvægge.

Affaldsproduktion, forurening og gener

I anlægs- og driftsfase vil der forekomme almindelig affaldsgenerering, der bortskaffes under den kommunale dagrenovation.

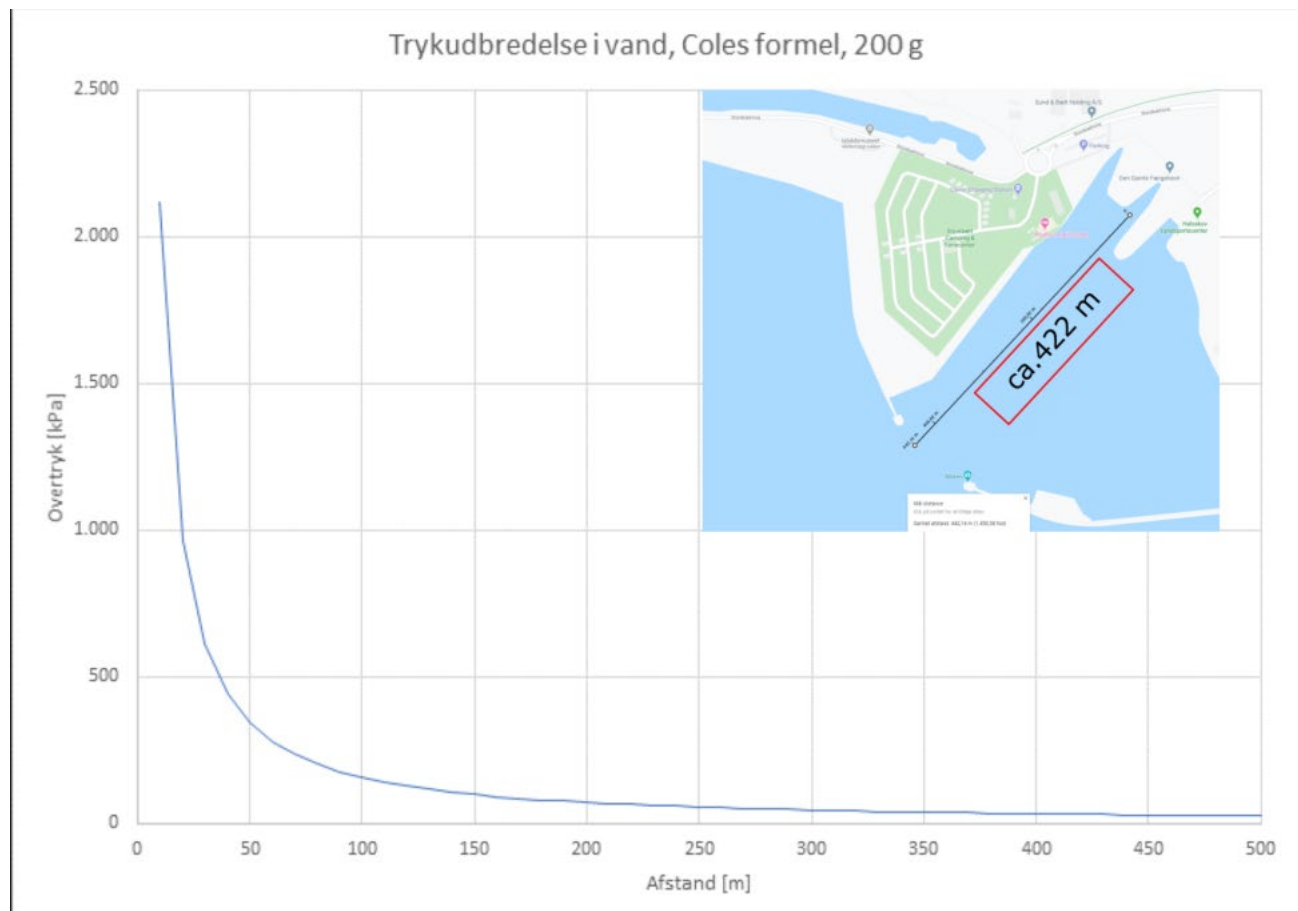
Støj

I forbindelse med gennemtrængningen af spunspladen vil der være bore arbejde og efterfølgende sprængning af spunsjernstracéet. Der er tale om op til 48 m tracé. Efterfølgende skal spunsvæggen nedbringes. Det forventes at dette arbejde vil foregå på hverdage i dagtimerne i en periode på 2-3 uger. Det forventes, at dette arbejde vil holde sig indenfor de gældende støjgrænser for nærmeste naboer.

Udenfor havneområdet kan der forventes sæler og/eller marsvin. Jf. bygherren er de dog ikke observeret i havneområdet. Alligevel ønskes det at sikre dyrene mod evt. skader som følge af trykbølger fra sprængningen af betonpladen. 24 timer inden sprængningen vil der blive aktiveret sælskræmmere/pinger.

Der vil blive anvendt 200 g. sprængladninger med ca. 17 ms forsinkelse mellem de enkelte ladninger. Det forventes, at der inde i havnebassinet er risiko for interferens pga. refleksioner fra havbund og lejer, men at risikoen for dette vil være minimal udenfor havneåbningen. Der er udført en simpel beregning for en åben udlagt 200 g. ladning. Det ses, at trykket aftager hurtigt. Beregningen vurderes at være på den sikre side, da ladningerne vil være boret dybt ind i betonpladen og den største del af trykket bliver optaget i betonpladen. Erfaringsmæssigt vil trykket fra indbyggede ladninger være reduceret til i omegnen af 1/8-1/6 af trykket fra en frit udlagt ladning.

Figur 2 Trykket aftager eksponentielt med afstanden.



Der er ligeledes foretaget en mere detaljeret beregning som estimerer indvirkningen på dyrelivet. Beregningen er udført for sprængning af 200 g i beton og under vand.

Tabel 1 Sikre afstande fra sprængning, 200 g i beton, for havpattedyr.

Kriterier	US-enheder		SI-enheder		Beregnet afstand	
No mortalities, moderate injuries	40	psi*ms	275,8	kPa*ms	2,03	m
Slight injuries	20	psi*ms	137,9	kPa*ms	3,76	m
Trivial injuries, no eardrum rupture	10	psi*ms	68,9	kPa*ms	6,99	m
Safe level	5	psi*ms	34,5	kPa*ms	12,95	m



Inden ramning anvendes sælskræmmere/pinger således at dyrelivet har mulighed for at søge væk.

Luft/klima

Luftforureningen under anlæg begrænser sig til emissioner fra anlægsmaskiner og personkøretøjer. Anlægsarbejdet er af begrænset omfang og varighed, og anlægsarbejdet vil ikke medføre overskridelser af EU's luftkvalitetsgrænseværdier for NOx eller grænseværdierne for partikler.

Risiko for ulykker, navnlig under hensyn til de anvendte materialer og teknologier

Nærværende projekt er ikke et risikoprojekt og risiko for uheld vurderes at være normal. Det betragtes dykker arbejderne som særligt farligt arbejde og vil blive håndteret som en del af sikkerheds- og sundhedsarbejdet.

Arbejder fra vandsiden vurderes ikke at påvirke sejladrsrisikoen, der skal forventeligt udlægges sejladrsrestriktionsområde rundt om anlægsområdet.

Der vurderes ikke at være nogen forhøjet risiko for uheld som bl.a. olie- og kemikaliespild. Der kan ske et yderst begrænset spild af olie eller brændstof fra entreprenørmaskiner, men tankning og andre aktiviteter omfattende håndtering af olie og brændstoffer vil foregå på et meget begrænset område indrettet til formålet.

Gener

For at kunne udvide opfyldningen og omlægge stenkastningen vil det være nødvendigt at opgrave dele af fyldet i leje 2 samt nedbryde en del af stenkastningen. I den forbindelse vil der kunne forekomme suspension af sand/jordmaterialer i vandet med sedimentfaner/uklart vand til følge. Dette kan være generende for badegæster bl.a. på stranden umiddelbart syd for selve havnen under anlægsarbejdet. Genen vil være midlertidig og udelukkende af visuel karakter. Der opsættes informationsskilte i området under anlægsarbejdet for at imødegå evt. bekymringer fra badegæster. Der vurderes, at omfanget af suspenderet sediment vil være noget mindre end i forbindelse med den tidligere opfyldning af færgelejet.

I forbindelse med den supplerende opfyldning og omlægning af stenkastning vil der formentlig skulle oprettes et restriktionsområde/arbejdsområde i dele af havnens vandområde. Det betyder, at der i en periode af ca. 2 måneders varighed ikke vil være adgang til dele af vandområdet i færgehavnen. Det forventes ikke at påvirke muligheden for badning fra stranden umiddelbart syd for færgehavnen.

Miljømæssig sårbarhed ift.:

-nuværende arealanvendelse

Området benyttes i dag rekreativt, og projektets formål er at udvikle området yderligere i rekreativ retning og dermed give den nuværende arealanvendelse et yderligere løft.

-de tilstedeværende naturressourcers relative rigdom, kvalitet og regenereringskapacitet

Der er ingen rigdom på naturressourcer i området.

-det naturlige miljøes bæreevne med særlig opmærksomhed på:

Kystområder

Den supplerende opfyldning foretages med rene materialer og evt. suspenderet sediment vil forekomme lokalt og midlertidigt. På baggrund af dette vurderes det, at opfyldning i lejet ikke vil påvirke vandkvalitet eller biologi negativt.

Områder der er fredet eller omfattet af national og international natur- og miljøbeskyttelseslovgivning

Projektområdet i Halsskov Færgehavn er hverken omfattet af Natura 2000-beskyttelse, fredningsbestemmelser eller naturbeskyttelseslovens bestemmelser.

Nærmeste Natura 2000 område er Natura 2000-område nr. 116 Centrale Storebælt og Vresen. Området er beliggende ca. 550 m fra projektområdet.

Projektets potentielle påvirkninger

Ifm. opfyldning i leje 2 vil der forekomme støj, i forbindelse med at spunsen sættes, dog vil der ikke være tale om egentlig ramning og alle grænseværdier for bl.a. luft og støj, vil blive overholdt i både anlægs- og driftsfase. På baggrund af dette vurderes det ikke at give væsentlige påvirkninger af beboere i de nærliggende områder.

For at kunne udvide opfyldningsarealet og omlægge stenkastningen vil det være nødvendigt at opgrave dele af fyldet i leje 2 samt nedbryde en del af stenkastningen. I den forbindelse vil der kunne forekomme suspension af sand/jordmaterialer i vandet med sedimentfaner/uklart vand til følge. Det vurderes at omfanget af suspenderede



sedimentmængder vil være mindre end ved den tidligere opfyldning af lejet og dermed at de potentielle påvirkninger ligeledes vil være af mindre eller samme omfang.

Projektet vil, når det er gennemført, have en stor rekreativ værdi for områdets beboere og brugere.

Påvirkningernes grænseoverskridende karakter

Projektet giver ikke anledning til påvirkninger af grænseoverskridende karakter

Påvirkningers grader og –kompleksitet

Det vurderes, at projektet ikke vil have en påvirkning på opnåelse af miljømålet i vandområdeplanen for Storebælt eller på nærmeste Natura 2000 område.

Påvirkningens sandsynlighed

De ovenfor beskrevne påvirkninger vil forekomme ved det beskrevne anlægsarbejde.

Påvirkningens varighed, hyppighed og reversibilitet

Udførelsen forventes at strække sig over ca. 10 uger. Påvirkninger i form af støj og sedimentfaner vil forekomme i denne midlertidige periode.]

F. Beskrivelse af planlagte arbejdsmetoder

Kan evt. uddybes i bilag



Opfyldning og stenkastning

Sand/jordfyldet fra leje 2 opgraves til kote ca. -4,0 og deponeres på land. Eksisterende stenkastning opgraves og deponeres på land. Færgeren bugseres ind i lejet og fortøjres.

I færgelejet og ud til enden af pieren er der støbt en betonplade, med overside i ca. -6,5. Pladen graves fri i et tracé beregnet for spunsvæggen. Når tracéet er ryddet sprænges en rende hvori spunsvæggen sættes.

Når færgeren er placeret i lejet sættes spunsvæggen og stenkastningen på ydersiden retableres. Der fyldes der op omkring færgeren med eksisterende materialer. Der suppleres med tilført rent sand. Ligesom der skal suppleres med dæksten til den længere stenkastning.

G. Uddybning

Skal der i forbindelse med anlægget foretages uddybning?

Ja

Nej

Hvis ja skal mængden for uddybningen angives m³

Beskrivelse af hvordan sedimentet fra uddybningen efterfølgende tænkes behandlet:



H. Opfyldning

Skal der i forbindelse med anlægget foretages opfyldning på søterritoriet?

- Ja
 Nej

Hvis ja skal mængden af opfyldningsmateriale angives 7000 m³

Beskrivelse af opfyldningsmaterialets kvalitet:

Rent sandfyld

I. Nødvendige bilag

Følgende bilag skal vedlægges:

- Søkort med indtegnet anlæg
Vedlagt
- Matrikelkort med indtegnet anlæg
Vedlagt
- Plan- og skitsetegning over det samlede anlæg
Vedlagt
- Målsatte snittegninger over eventuelle moler, broer mv.
Vedlagt
- Målfast oversigtskort med hele anlægget indtegnet
Vedlagt

Evt. andet relevant materiale:

|

J. Erklæring og underskrift

Undertegnede ansøger erklærer, at oplysninger, der står i ansøgningen, er i overensstemmelse med de faktiske forhold.

Dato

Fulde navn (benyt blokbogstaver)

Underskrift



Ansøgningen sendes med post til:

Kystdirektoratet
Højbovej 1
Postboks 100
7620 Lemvig

Eller via e-mail: kdi@kyst.dk

Vejledning til ansøgningskema

(vedrørende ansøgning om tilladelse til anlæg på søterritoriet)

Punkt A. Oplysninger om ejere

Her anføres navn, adresse mv. på ejere af den eller de matrikler, hvor anlægget opføres på eller ud for. Er der flere ansøgere, kan det anføres i et vedlagt bilag.

Punkt B. Evt. repræsentant (entreprenør, ingeniør eller lignende)

Her anføres navn, adresse mv. på den person, der fungerer som kontaktperson (projektansvarlig) under sagens behandling, det kan for eksempel være et entreprenør- eller ingeniørfirma.

Punkt C. Offentliggørelse af oplysninger

Kystdirektoratet er forpligtiget til at orientere naboer og andre berørte parter om ansøgninger om tilladelse til anlæg på søterritoriet. Ved orienteringen sker der altid en videregivelse af de oplysninger, som er angivet i skemaet. Endvidere offentliggøres ansøgningen på Kystdirektoratets hjemmeside.

Punkt D. Anlæggets placering

Her anføres projektets adresse, dvs. dets fysiske placering. Det er vigtigt for sagens behandling, at matrikelnumre samt ejerlav angives. Disse oplysninger kan findes i ejendommens skøde eller indhentes fra kommunen eller på internettet, f.eks. på www.miljoportalen.dk.

Punkt E. Beskrivelse af anlægget

Her beskrives anlægget i sin helhed. Beskrivelsen skal bl.a. omfatte formål og baggrund for anlægget, anlæggets udformning, en beskrivelse af hvilke materialer, der anvendes til anlægget og overvejelser over anlæggets indvirkning på strømningsforhold og den nærliggende kyst.

Til anvendelse for en screening for VVM skal beskrivelsen ligeledes belyse nedenstående forhold.
Anlæggets

- dimensioner
- kumulation med andre projekter
- anvendelse af naturressourcer
- affaldsproduktion, forurening og gener
- risiko for ulykker, navnlig under hensyn til de anvendte materialer og teknologier



Anlæggets betydning for den miljømæssige sårbarhed i området særligt i forhold til

- nuværende arealanvendelse
- de tilstedeværende naturressourcers relative rigdom, kvalitet og regenereringskapacitet
- det naturlige miljøes bæreevne med særlig opmærksomhed på kystområder, områder der er fredet eller omfattet af national og international natur- og miljøbeskyttelses lovgivning, tætbefolkede områder, områder der er af særlig betydning ud fra et historisk, kulturelt eller arkæologisk synspunkt

Anlæggets potentielle påvirkninger herunder

- påvirkningernes omfang (geografisk område og antal personer der berøres)
- påvirkningernes grænseoverskridende karakter
- påvirkningers grader og -kompleksitet
- påvirkningens sandsynlighed
- påvirkningens varighed, hyppighed og reversibilitet

Beskrivelsen kan eventuelt suppleres med bilag.

Punkt F. Beskrivelse af arbejdsmetoder

Her angives hvilke arbejdsmetoder, der benyttes ved opførelsen af anlægget, bl.a. hvordan og hvornår arbejdet udføres. Angivelsen af arbejdsmetoder er vigtigt for vurderingen af anlæggets påvirkning på miljøet.

Punkt G. Uddybning

Hvis der i forbindelse med anlægget foretages en uddybning, skal det angives i kubikmeter, hvor stor en mængde sediment uddybningen omfatter, og ligeledes hvad der efterfølgende skal ske med sedimentet, f.eks. om det skal bruges til kystfodring, opfyldning mv.

Punkt H. Opfyldning

Hvis der i forbindelse med projektet foretages en opfyldning, skal omfanget af opfyldningen angives i kubikmeter materiale brugt til opfyldningen. Kvaliteten af materialet til opfyldningen skal belyses, specielt mht. om det er forurenede eller uforurenede materiale, der benyttes.

Punkt I. Nødvendige bilag

Følgende bilag skal foreligge, før en ansøgning om tilladelse til anlæg på søterritoriet kan behandles:

- Søkort med anlægget indtegnet
- Matrikelkort med anlægget indtegnet. Matrikelkort kan findes på www.miljoportalen.dk. Anlæg kan f.eks. indtegnes med tusch på matrikelkortet.
- Plan- og skitsetegning over det samlede anlæg
- Målsatte snittegninger, der gør rede for anlæggets konstruktioner. På snittegningen angives f.eks. konstruktionernes højde, bredde, længde mv.
- Målfast oversigtskort med hele anlægget indtegnet
- Samtykkeerklæringer fra ejerne af alle berørte matrikler skal vedlægges, hvis anlægget strækker sig over mere end ansøger / ejers matrikel. Hvis en repræsentant for ejeren, f.eks. entreprenør- eller ingeniørfirma søger om tilladelse til anlægget på ejerens vegne, skal ansøgningen desuden vedlægges en samtykkeerklæring fra ejeren om, at han er indforstået med dennes repræsentation, samt at han er indforstået med, at anlægget opføres på hans ejendom.



Er der i forbindelse med anlægget lavet en strømningsanalyse eller lignende, er det hensigtsmæssigt at vedlægge den/dem som bilag for at belyse sagen bedst muligt.

Hvis der er spørgsmål til ansøgningskemaet, kan Kystdirektoratet kontaktes på tlf. 99 63 63 63 eller på email: kdi@kyst.dk.

Kystdirektoratet