



Arkitema K/S  
Att: Susanne Bergholdt Damsted  
Frederiksgade 32  
DK-8000 Aarhus C

Kystdirektoratet  
J.nr. 2026 - 44319  
Ref. HAPTH  
Den 22. juni 2026

*Sendt til subd@arkitema.com*

## **Dispensation til regnbed, belysning, bænke, natureng mv. inden for strandbeskyttelseslinjen**

### **Ansøgning**

Der er søgt om dispensation fra naturbeskyttelseslovens<sup>1</sup> § 15 til regnbed, stier, bænke, terrasser mv. inden for strandbeskyttelseslinjen på ejendommen matr.nr. 9b Saksild By, Saksild, med adressen Chr. Petersensvej 1, 8300 Odder i Odder Kommune.

### **Afgørelse**

Kystdirektoratet giver dispensation efter naturbeskyttelseslovens § 65 b, stk. 1, jf. § 15, til det ansøgte.

Dispensationen gælder kun strandbeskyttelseslinjen. Ansøger skal selv undersøge, om projektet kræver tilladelse efter anden lovgivning.

Dispensationen bortfalder, hvis den ikke er udnyttet inden 3 år efter, at den er meddelt, jf. naturbeskyttelseslovens § 66, stk. 2.

Lovgrundlaget for afgørelsen fremgår af bilag 1.

Dispensationen er meddelt på følgende vilkår:

- Eventuel overskudsjord fra gravearbejder/udgravning skal køres bort til en placering uden for de strandbeskyttede arealer.

### **Afgørelsen kan påklages**

Afgørelsen kan påklages inden for fire uger.

Dispensationen må ikke udnyttes før klagefristen er udløbet. Hvis der bliver klaget over afgørelsen, er dispensationen ikke gældende før klagesagen er færdigbehandlet. Kystdirektoratet giver direkte besked til ansøger, hvis der bliver klaget over afgørelsen.

Klagevejledning fremgår af bilag 2.

---

<sup>1</sup> Lovbekendtgørelse nr. 927 af 28. juni 2024 om naturbeskyttelse.

## Redegørelse for sagen

Ejendommen har en størrelse på 45.000 m<sup>2</sup>, hvoraf ca. 25.000 m<sup>2</sup> er omfattet af strandbeskyttelse. De oprindelige bygninger er opført som badehotel i 1906 og efter Aarhus Kommune overtog ejendommen til institution er der tilføjet to gulstensfløje i 1960'erne og 70'erne. Ifølge BBR er der tale om fem bygninger med et samlet etageareal på 3.220 m<sup>2</sup>, der anvendes til døgninstitution samt et udhus på 93 m<sup>2</sup>.

Hovedparten af bygningerne lå inden for den oprindelige strandbeskyttelseslinje. Ved den generelle udvidelse af linjen til 300 meter blev der taget konkret stilling til at reducere strandbeskyttelseslinjen, så alle eksisterende bygningerne på ejendommen nu ikke er omfattet af strandbeskyttelse.

I forbindelse med salg af ejendommen til en privat aktør er der aktuelle planer om på ny at indrette stedet som badehotel.



Fig. 1. Ortofoto 2025. Det strandbeskyttede areal er markeret med orange signatur. De røde streger markerer de vejledende matrikelskel.

Der ansøges om en række mindre forhold på de omkringliggende arealer inden for strandbeskyttelseslinjen. I den forbindelse oplyser ansøger:

### *”1) Eksisterende belægning (p-plads) ved ankomst mod nord*

*Da de to eksisterende tilbygninger fra 60'erne og 70'erne nedrives, fjernes også den eksisterende belægning, hvor der før var hovedankomst.*

*I dette område ønskes det at anlægge et grønt område med en lavning/regnbed til håndtering af regnvand fra vejen. Dette regnbed dimensioneres til at kunne håndtere den nordlige del af vejen samt befæstelse omkring bygningerne i nord. Ved beregning opnås et nødvendigt bundareal til regnbedet på 105 m<sup>2</sup> med en dybde på 43 cm.*

Regnbedet bliver anlagt med filtermuld i bunden i en dybde på max. 43 cm. Området tilsås med en engblanding med, for stedet, hjemmehørende græsser og urter. Selve lavningen tilsås med en regnbedsblanding, der ligeledes indeholder hjemmehørende arter, så det i sin helhed fremstår, som en del af den eksisterende beplantning i området.

FØR

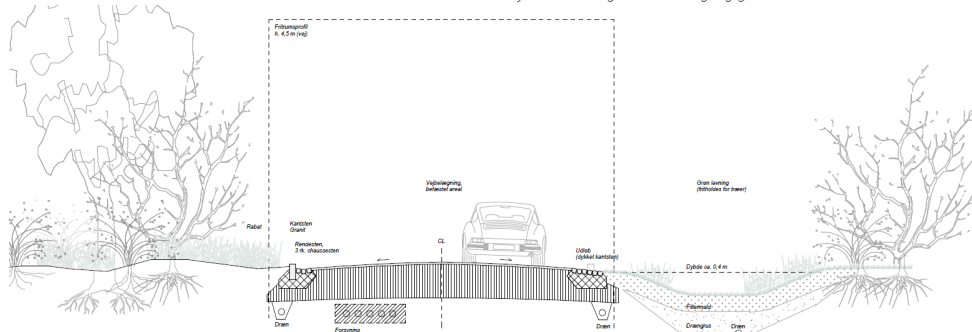


Eksisterende belægning (p-plads)

EFTER (reference)



Foreslag til fremtidig beplantning  
Nykilde - Natur Regnbedsfrøblanding Fugtig 75/25



Fra ansøgningsmaterialet. Illustration af ændringen fra befæstet areal til vejopbygning med regnbed.

## 2) Eksisterende sti fra hovedbygningen til strand

Den eksisterende sti, der løber fra hovedbygningen til stranden, er i dag belagt med beton-sten i en ikke bevaringsværdig stand, og ønskes udskiftet med nye betonfliser i større format. Den nye belægning vil følge det eksisterende stiforløb og lægge sig diskret ind i landskabet.

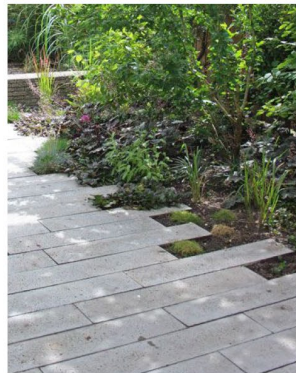
FØR



Eksisterende sti med fliserbelægning



EFTER (reference)



Foreslag til fremtidig belægning:  
Betonfliser i stort format

Fra ansøgningsmaterialet. Illustration af ændring af sti.

### 2.1) Bænke

Langs stien findes i dag en række eksisterende bænke. Sæder og ryg er i hvidmalet træ og stellet i beton. Bænkene fremstår slidte, og stellet i beton får dem til at fremstå tunge i landskabet. De eksisterende bænke ønskes derfor fjernet.

Det ønskes evt. at opstille nye bænke. Disse bænke skal fremstå lettere og indpasse sig bedre i omgivelserne. Sæder og ryg skal fremstå i træ - enten i naturfarve eller malet i jordfarver. Stellet skal fremstå i træ (naturfarve eller jordfarver) eller metal (jordfarver).

FØR



Eksisterende bænke langs sti (sæde og ryg i træ, stål i beton)



EFTER (reference)



Foreslag til fremtidig bænk: Parkbænk med sæde og ryggen i træ, stel i støbejern

Fra ansøgningsmaterialet. Illustration af den ønskede udskiftning af bænke ved stien.

### 2.2) Belysning

Langs stien findes i dag en række eksisterende høje parklamper i galvaniseret stål. Lamperne passer dårligt ind i omgivelserne og virker meget markante i landskabet qua materialitet, højde og udformning. De eksisterende parklamper ønskes fjernet.

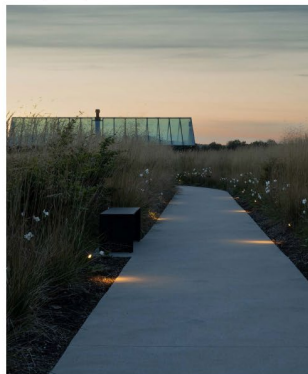
I stedet ønskes små diskrete armaturer langs stien, som indpasser sig nænsomt i landskabet, og giver et diskret nedadgående lys. Armaturerne placeres skiftevis på hver side af stien og kaster en lille lyskegle ned på belægningen.

FØR

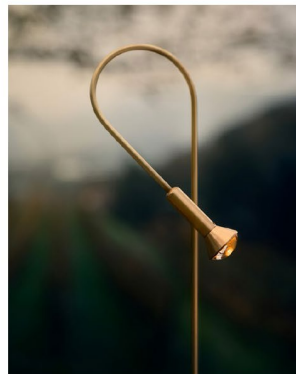


Eksisterende belysning langs sti (høj parklampe)

EFTER (reference)



Foreslag til fremtidig belysning langs sti: Små diskrete lamper, der placeres skiftevis på hver side af stien.



Spinkelt armatur i messing, der patinerer smukt. Leder tankerne hen på små blomster, der står i det høje græs.

Fra ansøgningsmaterialet. Illustration af den ønskede udskiftning af belysning ved stien.

### 3) Eksisterende terrasse og sti øst for hovedbygningen

Den nedre del af den eksisterende terrasse foran hovedbygningens østlige side, er i dag belagt med samme betonsten som stiforløbet. Her ønskes det at udskifte den med en anden fast belægning, f.eks. tegl eller grus, som i sammenspil med hovedbygningen og træ-terrassen på det øvre niveau, giver et smukt og naturligt udtryk til stedet.

FØR



Eksisterende terrasse og sti øst for hovedbygningen



EFTER (reference)



Foreslag til fremtidig belægning  
Hhv. teglklinter ell. Slotsgrus



*Fra ansøgningsmaterialet. Illustration af den ønskede udskiftning af belægning på terrassen ved hovedbygningen.*

#### 4) Eksisterende sti langs strand

På tværs og langs det nederste stykke af grunden mod stranden, løber den eksisterende strandsti. Her er der, i forbindelse med stedets tidligere funktion som plejehjem, anlagt

betonfliser på stiforløbet. Det ønskes at fjerne belægningen og bringe stien tilbage til dens oprindelige udtryk som en trådt sti.

FØR



Eksisterende sti langs strand

EFTER (reference)



Foreslag til fremtidig belægning  
Trådt sti som på de andre stier langs stranden

*Fra ansøgningsmaterialet. Illustration af den ønskede fjernelse af belægningen på strandstien.*

#### 5) Eksisterende strandterrasse / platform

Stiforløbet fra hovedbygning til stranden ender i dag ud i en platform af træ, der lægger sig på kanten mellem stranden og haven. Da platformen giver stor værdi til oplevelsen af havet og stranden, men desværre er i dårlig stand, ønskes det at

genopbygge den i samme omfang som eksisterende for at bibeholde oplevelse og funktion.



Eksisterende strandterrasse / platform restaureres

*Fra ansøgningsmaterialet. Illustration af den eksisterende strandterrasse/platform.*

#### 6) Eksisterende trampesti ved Spa

*Eksisterende trampesti ved spabygningens nordøstlige hjørne, ønskes ført i en mere direkte vej til stranden. Det er umiddelbart forventningen at dette vil ske af sig selv, uden det store behov for at fjerne beplantning.*



Eksisterende trampesti ved spa. Det forventes at ligende opstår af sig selv i en naturlig rute fra ny spabygning til strand

*Fra ansøgningsmaterialet. Illustration af trampesti mellem ny spabygning og stranden.*

#### 7) Eksisterende plæne

*Den eksisterende plæne fra hovedhuset til stranden er i dag tilsået med plænegræs, der holdes nede med græsslåmaskine. Plænen trives primært i*

foråret, hvorefter den fremstår tør og gul grundet den saltholdige og tørre luft. Derfor ønskes det at fjerne det øverste tørvelag og muld, som erstattes af en næringsfattig jord med en frøblanding, der ud over at passe til strandklimaet, skal stå mere vildsomt og bidrage til biodiversiteten.”

FØR



Eksisterende plæne

EFTER (reference)



Foreslag til fremtidig beplantning:  
Naturensfrø Vildengblanding - Margentblanding med 90% græsser

*Fra ansøgningsmaterialet. Illustration af den ønskede omdannelse af græsplæne til natureng.*

### **Vurdering efter lovgivning om international naturbeskyttelse**

I behandlingen af en ansøgning om dispensation fra strandbeskyttelseslinjen skal Kystdirektoratet vurdere, om det ansøgte kan påvirke Natura 2000-områder eller dyre- og plantearter på habitatdirektivets bilag IV. Læs evt. mere herom i bilag 1.

#### *Natura 2000*

Det nærmeste Natura 2000-område (nr. 59, Kysing Fjord) ligger ca. 4,5 km mod nordvest. Natura 2000-området omfatter fuglebeskyttelsesområdet nr. 30. Det nærmeste habitatområde (nr. 52, Horsens Fjord, havet øst for og Endelave) ligger ca. 6 km mod syd.

Udpegningsgrundlaget for Natura 2000-området ses i bilag 3.

Det er Kystdirektoratets vurdering, at det ansøgte ikke i sig selv, eller i forbindelse med andre planer og projekter, kan påvirke Natura 2000-området væsentligt. Ved vurderingen er der særligt lagt vægt på afstanden til Natura 2000-området samt at de ansøgte forholds samlede karakter er begrænset. Det ansøgte vil således efter Kystdirektoratets vurdering ikke medføre en væsentlig påvirkning af de naturtyper, levesteder og/eller arter, som området er udpeget for at bevare, og der er derfor ikke behov for en nærmere konsekvensvurdering.

#### *Bilag IV-arter*

På baggrund af et generelt kendskab til bilag IV-arters forekomst i Danmark og deres valg af levested samt gennemgang af offentlige databaser, vurderer Kystdirektoratet, at lokaliteten er et potentielt levested for bilag IV-arter. Der er registreret odder og flagermus i området. De ansøgte forhold medfører meget begrænsede ændringer, der ikke vil forringe forholdene for flagermus og odder. Der ændres ikke på tilstanden i umiddelbar nærhed af Spongså, hvor der er registreret odder.

Kystdirektoratet vurderer på denne baggrund, at det ansøgte projekt ikke vil medføre beskadigelse/ødelæggelse af plantearter eller yngle- eller rasteområder for de dyrearter, der fremgår af habitatdirektivets bilag IV.

### **Begrundelse for afgørelsen**

Det ansøgte ligger inden for strandbeskyttelseslinjen og forudsætter derfor dispensation efter naturbeskyttelsesloven.

#### *1. Regnbed*

Det pågældende areal er befæstet og anvendes som parkerings- og vendeplads. En ændret anvendelse til regnbed vurderes, at have positiv påvirkning på kystlandskabet og naturen. Der lægges vægt på, at arealet efterfølgende vil fremstå med naturlig bevoksning fremfor fast belægning. Den påkrævede terrænregulering vurderes at være af begrænset omfang for at skabe et regnbed med en dybde på ca. 0,4 m.

#### *2. Sti med bænke og belysning*

At dømme ud fra luftfotos har der været en anlagt sti i mindst 30 år og stien vurderes allerede på den baggrund, at være et lovligt, eksisterende forhold. Udskiftning af belægning på stien fra én type fliser til en anden lignende flisetype vurderes at være et sædvanligt vedligeholdelsesarbejde og kræver dermed ikke dispensation. Arealet mellem hovedbygningen og stranden har en parklignende karakter og det vurderes at opstilling af enkelte bænke ikke vil have en væsentlig negativ påvirkning på kystlandskabet. Udskiftningen af belysningen langs stien vurderes ligeledes at have en begrænset påvirkning på kystlandskabet, da der er tale om lave armaturer med retningsbestemt lys. Både lamper og lysforurening vurderes reduceret sammenlignet med eksisterende forhold.

#### *3. Terrasse og sti*

At dømme ud fra luftfotos har der været en anlagt terrasse og sti ved hovedbygningen i mindst 30 år og det vurderes allerede på en baggrund, at være et lovligt, eksisterende forhold. Udskiftning af belægning på stien fra én type fliser til en anden lignende fast belægning som tegl eller slotsgrus vurderes at være et sædvanligt vedligeholdelsesarbejde og vurderes dermed ikke at kræve dispensation.

#### *4. Sti langs stranden*

Fjernelse af flisebelægningen på strandstien, så den fremover fremstår som en trampesti, der svarer til de øvrige stier langs stranden, vurderes ikke at kræve dispensation.

#### *5. Strandterrasse / platform*

Sædvanlig vedligeholdelse af platformen vurderes ikke at være dispensationskrævende. Fjernelse og genopbygning af en platform, der i udtryk, konstruktion eller andet afviger fra den tidligere trappe, vil kræve en særskilt dispensation.

#### *6. Trampesti*

Ændring af forløbet af trampestien fra den nye spabygning til stranden kræver ikke dispensation, selv om det evt. medfører fjernelse af beplantning.

### 7. Græsplæne til natureng

En ændret anvendelse af arealet mellem hovedbygning og stranden, der nu henligger som plejet græsplæne, til en natureng, vurderes at være i overensstemmelse med hovedformålet med naturbeskyttelsesloven og strandbeskyttelseslinjen. Den nødvendige afrømning af græstørv og muld, så det kan erstattes med næringsfattig jord vurderes at have en naturfremmende virkning. Terrænniveauet genskabes til det nuværende niveau og indgrebet vil således ikke medføre en permanent terrænændring.

Kystdirektoratet har vurderet det ansøgte i forhold til international lovgivning om naturbeskyttelse og konkluderet, at der ikke er hensyn, der taler afgørende imod det ansøgte. Se afsnittet ”Vurdering efter lovgivning om international naturbeskyttelse”.

Kystdirektoratet giver på denne baggrund dispensation til regnbed, belysning og bænke langs sti samt omdannelse af græsplæne til natureng.

Med venlig hilsen



Hans Peter Therkildsen  
Kystdirektoratet  
+45 24 76 91 94  
haph@kyst.dk

#### **Bilagsliste:**

- Bilag 1: Lovgrundlag
- Bilag 2: Klagevejledning
- Bilag 3: Udpegningsgrundlaget for Natura 2000-området

#### **Afgørelsen er også sendt til:**

- Odder Kommune, [odder.kommune@odder.dk](mailto:odder.kommune@odder.dk)
- Danmarks Naturfredningsforening, [dn@dn.dk](mailto:dn@dn.dk)
- Danmarks Naturfredningsforening, Odder, [dnodder-sager@dn.dk](mailto:dnodder-sager@dn.dk)
- Friluftsrådet centralt: [fr@friluftsradet.dk](mailto:fr@friluftsradet.dk)
- Friluftsrådet, Kreds Århus Bugt, [aarhus@friluftsradet.dk](mailto:aarhus@friluftsradet.dk)
- Dansk Ornitologisk Forening, [natur@dof.dk](mailto:natur@dof.dk) og [dof@dof.dk](mailto:dof@dof.dk)
- Dansk Ornitologisk Forening, Odder, [odder@dof.dk](mailto:odder@dof.dk)
- Dansk Botanisk Forening, Jyllandskredsen, [nbu\\_jyl@botaniskforening.dk](mailto:nbu_jyl@botaniskforening.dk)
- Dansk Kano og Kajak Forbund, [miljo@kano-kajak.dk](mailto:miljo@kano-kajak.dk)
- Danmarks Jægerforbund, [sager@jaegerne.dk](mailto:sager@jaegerne.dk)

Afgørelsen offentliggøres desuden på Kystdirektoratets hjemmeside, [www.kyst.dk](http://www.kyst.dk).

## **Bilag 1: Lovgrundlag**

### *Naturbeskyttelsesloven*

Af naturbeskyttelseslovens<sup>2</sup> § 15 fremgår, at der ikke må foretages ændringer i tilstanden af strandbredder eller af andre arealer, der ligger mellem strandbredden og strandbeskyttelseslinjen. Formålet med bestemmelserne om strandbeskyttelse er at sikre, at arealerne nær kysten bevares så uberørte som muligt. Hermed varetages landskabelige, biologiske og rekreative hensyn.

Forbuddet mod tilstandsændringer betyder bl.a., at der ikke må opføres bebyggelse, foretages terrænændringer eller etableres beplantning inden for strandbeskyttelseslinjen. Der må heller ikke etableres hegn, placeres campingvogne og lignende, og der må ikke foretages udstykning, matrikulering eller arealoverførsel, hvorved der fastlægges skel.

En række ændringer er dog umiddelbart undtaget fra forbuddet. Undtagelserne fremgår af lovens §§ 15 a og 15 b. Kystdirektoratet har desuden mulighed for at dispensere til visse anlæg, eller hvis der er tale om et særligt tilfælde, jf. lovens § 65 b.

Af hensyn til de nationale interesser, der er knyttet til kystområderne, administreres bestemmelserne om strandbeskyttelse meget restriktivt. Der dispenseres desuden kun, når dispensationen vil være uden konsekvenser for den fremtidige administration af strandbeskyttelseslinjen.

### *Lovgivning om international naturbeskyttelse*

Ifølge habitatbekendtgørelsen<sup>3</sup> skal Kystdirektoratet, før der gives dispensation fra strandbeskyttelseslinjen, vurdere om det ansøgte i sig selv eller i forbindelse med andre planer og projekter kan påvirke et Natura 2000-område væsentligt (en væsentlighedsvurdering). Direktoratet vurderer i den forbindelse, om det ansøgte kan påvirke områdets naturtyper og levesteder samt de arter, som området er udpeget for at bevare. Hvis det ikke kan udelukkes, at det ansøgte kan påvirke et Natura 2000-område væsentligt, skal der foretages en nærmere konsekvensvurdering af projektets virkninger på Natura 2000-området under hensyn til bevaringsmålsætningen for det pågældende område. Viser vurderingen, at projektet vil skade det internationale naturbeskyttelsesområde, kan der ikke meddeles dispensation til det ansøgte.

Kystdirektoratet er desuden forpligtet til at varetage beskyttelseshensyn til en række dyr og planter (arter på habitatdirektivets bilag IV) over alt i landet, det vil sige uanset om de forekommer inden for et af de udpegede Natura 2000-områder eller udenfor. Der kan ikke gives dispensation fra strandbeskyttelseslinjen, hvis det ansøgte kan beskadige eller ødelægge yngle- eller rasteområder for de pågældende dyrearter eller ødelægge de pågældende plantearter.

---

<sup>2</sup> Lovbekendtgørelse nr. 927 af 28. juni 2024 om naturbeskyttelse.

<sup>3</sup> Bekendtgørelse nr. 1098 af 21. august 2023 om udpegning og administration af internationale naturbeskyttelsesområder samt beskyttelse af visse arter.

## Bilag 2: Klagevejledning

Kystdirektoratets afgørelse kan påklages til Miljø- og Fødevarerklagenævnet.

Klagefristen udløber 4 uger efter, at afgørelsen er meddelt. Er afgørelsen offentliggjort på vores hjemmeside, regnes fristen dog altid fra offentliggørelsen. Hvis klagefristen udløber på en lørdag eller helligdag, forlænges klagefristen til den følgende hverdag.

Klageberettigede er, jf. naturbeskyttelseslovens § 86:

- adressaten for afgørelsen
- ejeren af den ejendom, som afgørelsen vedrører
- offentlige myndigheder
- en berørt nationalparkfond oprettet efter lov om nationalparker
- lokale foreninger og organisationer, som har en væsentlig interesse i afgørelsen
- landsdækkende foreninger og organisationer, hvis hovedformål er beskyttelse af natur og miljø
- landsdækkende foreninger og organisationer, som efter deres formål varetager væsentlige, rekreative interesser, når afgørelsen berører sådanne interesser.

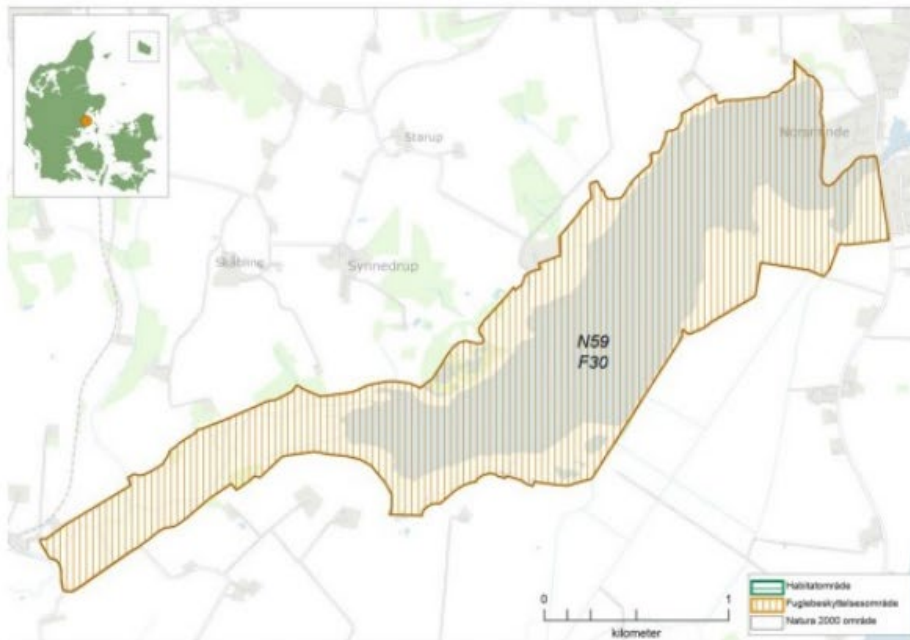
Der klages via Klageportalen, der kan findes på [www.naevneneshus.dk](http://www.naevneneshus.dk), eller alternativt på [www.borger.dk](http://www.borger.dk) og [www.virk.dk](http://www.virk.dk). Der logges ind med MitID. Klagen sendes gennem Klageportalen til den myndighed, der har truffet afgørelsen. En klage er indgivet, når den er tilgængelig for myndigheden i Klageportalen.

Det koster 900 kr. for privatpersoner og 1.800 kr. for virksomheder og organisationer i gebyr at indgive en klage. Betaling foregår via Klageportalen.

Miljø- og Fødevarerklagenævnet skal som udgangspunkt afvise en klage, der kommer uden om Klageportalen, hvis der ikke er særlige grunde til det. Hvis man ønsker at blive fritaget for at bruge Klageportalen, skal man sende en begrundet anmodning til Kystdirektoratet. Kystdirektoratet videresender herefter anmodningen til Miljø- og Fødevarerklagenævnet, som træffer afgørelse om, hvorvidt anmodningen kan imødekommes.

Fristen for eventuelt søgsmål ved domstolene er 6 måneder, jf. § 88, stk. 1, i naturbeskyttelsesloven.

### Bilag 3: Udpegningsgrundlag for Natura 2000-område nr. 59, Kysing Fjord og nr. 56 Horsens Fjord, havet øst for og Endelave



Kortet viser afgrænsningen af Natura 2000-område N59. Natura 2000-området består af fuglebeskyttelsesområde F30 (lodret orange skravering).

#### Udpegningsgrundlag for Fuglebeskyttelsesområde nr. 30

Fugle: Sangsvane (T)

Fugle, der udgør det gældende udpegningsgrundlag for Natura 2000-området. I parenteserne står "T" for trækfugl og "Y" for ynglefugl. Udpegningsgrundlag for fuglebeskyttelsesområder er blevet revideret som beskrevet i basisanalysen.

#### Udpegningsgrundlag for Habitatområde nr. 52

Naturtyper:	Sandbanke (1110)	Vadeflade (1140)
	Lagune* (1150)	Bugt (1160)
	Rev (1170)	Strandvold med enårige planter (1210)
	Strandvold med flerårige planter (1220)	Kystklint/klippe (1230)
	Enårig strandengsvegetation (1310)	Vadegræssamfund (1320)
	Strandeng (1330)	Forklit (2110)
	Hvid klit (2120)	Grå/grøn klit* (2130)
	Klithede* (2140)	Skovklit (2180)
	Klitlavning (2190)	Søbred med småurter (3130)
	Kransnålalge-sø (3140)	Næringsrig sø (3150)
	Brunvandet sø (3160)	Våd hede (4010)
	Tør hede (4030)	Kalkoverdrev* (6210)
	Surt overdrev* (6230)	Tidvis våd eng (6410)
	Rigkær (7230)	Bøg på mor med kristtom (9120)
	Bøg på muld (9130)	Ege-blandskov (9160)
	Stilkeke-krat (9190)	Skovbevokset tørvemose* (91D0)
	Elle- og askeskov* (91E0)	
Arter:	Skæv vindelsnegl (1014)	Sumpvindelsnegl (1016)
	Odder (1355)	Gråsæl (1364)
	Spættet sæl (1365)	Marsvin (1351)

Naturtyper og arter, der udgør det gældende udpegningsgrundlag for Natura 2000-området. Tal i parentes henviser til de talkoder, som benyttes for naturtyper og arter fra habitatdirektivets bilag 1 og 2. \* angiver, at der er tale om en prioriteret naturtype. Udpegningsgrundlag for habitatområder er blevet revideret som beskrevet i basisanalysen.

(fra [Natura 2000-planen 2022-27](#))