



Lolland Kommune
Att. Henrik Madsen, projektchef

Naturbeskyttelse (F2
postkasse)
J.nr. 2026 - 61010
Ref. jkw
Den 21. maj 2026

Afgørelse om dispensation til forskellige anlægstiltag for realisering af en helhedsplan for udvikling af Hestehoved som strand- og bypark inden for strandbeskyttelseslinjen på matr. 358a, 358b og 7000, Nakskov Markjorder, Lolland Kommune

Ansøgning

Lolland Kommune har søgt om dispensation fra naturbeskyttelseslovens¹ § 15 til bebyggelse og andre anlæg samt til drift og opstilling af parkinventar mv. ved udvikling af Hestehoved Strand- og Bypark inden for strandbeskyttelseslinjen på ejendommen matr. matr. 358a, 358b og 7000, Nakskov Markjorder, Lolland Kommune.

Afgørelse

Retlig afgørelse

Kystdirektoratet finder, at Hestehovedområdet kan sidestilles med en park, hvorfor mindre anlæg inden for parkområdet – så som nyplantninger, ændret udformning eller nyanlæg af færdsels- og opholdsarealer samt opstilling af mindre ”park og by-inventar” som eksempelvis skilte, bænke og borde, enkeltstående mindre legeredskaber ol. - efter praksis ikke er dispensationskrævende tilstandsændringer.

Afgørelse om dispensation

Kystdirektoratet dispenserer til nedenstående anlæg, der på grund af deres størrelse og/eller karakter og funktion ikke er omfattet af undtagelsen for mindre anlæg i parker:

- etablering af pergolaer til at forbinde containerbygninger med surfskole samt udlejning så det fremstår som et samlet anlæg,
- opførelse af et fælleshus
- udlæg af strandsand på et areal på ca. 2.200 m², med henblik på at trække strandområdet ind ”bag” randbeplantningen ved stranden, så der kommer et ”indre” strandområde ud mod Fælleden, samt at afgrænse strandområdet med en lav terrænmur,
- justering af bakkeskråning øst for restauranten,
- etablering af multibane,
- opstilling af en række motionsredskaber.

Afslag og tilkendegivelse

Kystdirektoratet giver afslag til etablering af legeplads på hele den vestlige del af det ansøgte strandområde, idet direktoratet tilkendegiver, at der vil kunne forventes dispensation til en mere samlet opstilling af legeredskaber i den sydlige del af området og i tilknytning til de eksisterende legeredskaber.

Ovenstående afgørelser er truffet efter naturbeskyttelseslovens § 65b, stk. 1, jf. § 15.

¹ Lovbekendtgørelse nr. 927 af 28. juni 2024 om naturbeskyttelse.

Dispensationen gælder kun strandbeskyttelseslinjen. Ansøger skal selv undersøge, om projektet kræver tilladelse efter anden lovgivning.

Dispensationen bortfalder, hvis den ikke er udnyttet inden 3 år efter, at den er meddelt, jf. naturbeskyttelseslovens § 66, stk. 2.

Lovgrundlaget for afgørelsen fremgår af bilag 1.

Afgørelsen kan påklages

Afgørelsen kan påklages inden for fire uger. Klagevejledning fremgår af bilag 2.

Dispensationen må ikke udnyttes før klagefristen er udløbet. Hvis der bliver klaget over afgørelsen, er dispensationen ikke gældende før klagesagen er færdigbehandlet. Kystdirektoratet giver direkte besked til ansøger, hvis der bliver klaget over afgørelsen.

Redegørelse for sagen

Helhedsplan 2.0 for Hestehovedet er en del af det samlede projekt *Nakskov 2030*, som i en årrække har iværksat tiltag til at styrke en langsigtet positiv udvikling i Nakskov, som skal være en levende og attraktiv by for både borgere, besøgende og erhvervsdrivende. Nakskov 2030 realiseres i samarbejde mellem Lolland Kommune, A.P. Møllerfonden og Realdania.

Hestehovedet er i høj grad formet af menneskehænder. Tidligere har det været en halvø kaldet Hesthaven, da hestene græssede her. I 1940'erne og 50'erne blev der behov for et rekreativt strandområde til badning og sejlads, da vandet ikke var så forurenet som inde i Nakskov. I denne forbindelse blev lystbådehavnen udgravet som beskæftigelsesarbejde i 1940'erne. Den overskydende jord blev brugt til inddigning af Hestehovedet og til kælkebakke, som nu er der hvor restaurant Fjorden ligger. Flyfoto fra 1954 viser at lystbådehavnen og campingpladsen, så småt er kommet til. Derudover er den kunstige strand blevet etableret.

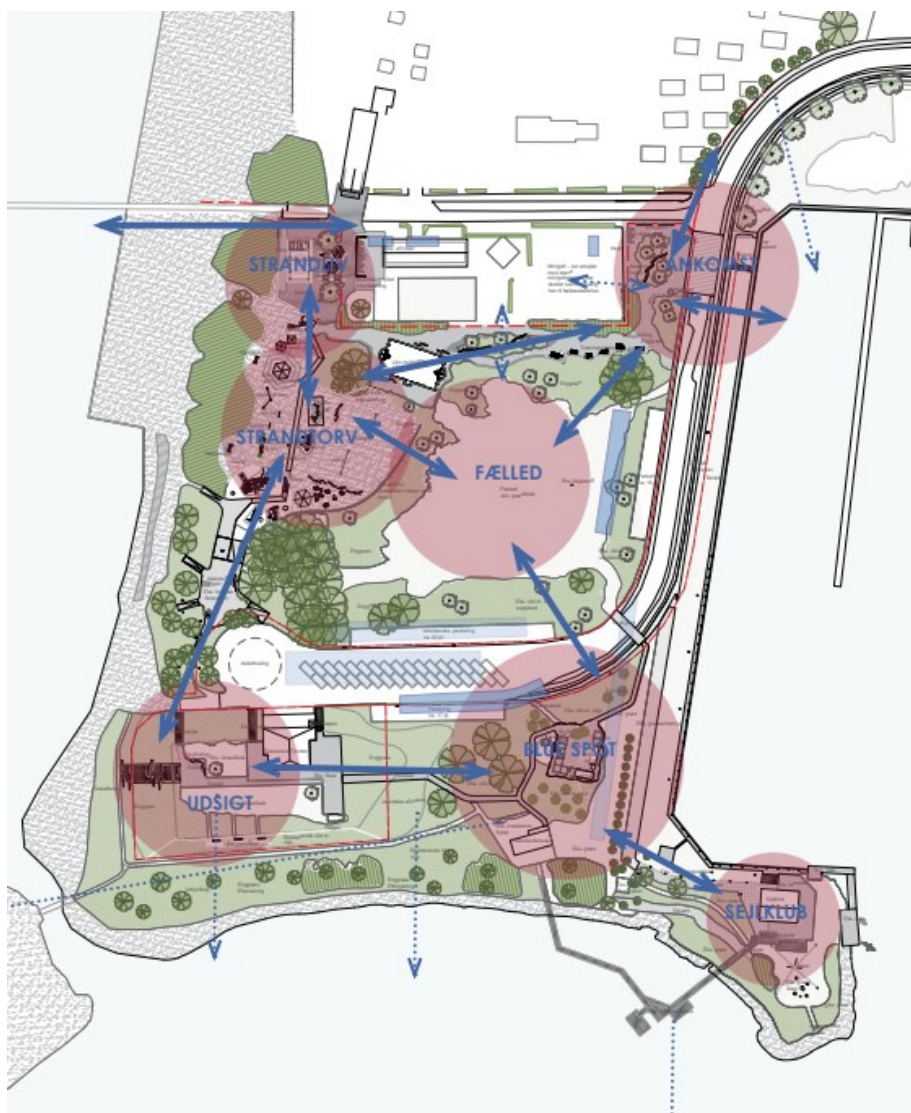
I dag bliver Hestehovedet brugt til rekreative formål og den er et velbesøgt udflugtsmål for Nakskovs borgere. Der er etableret kiosk, restaurant, campingplads, surfskole og anlagt en sandstrand med Danmarks længste badebro, som er tegnet af den lokale arkitekt Phillip Rasmussen.



Kortudsnit over Hestehovedet v Nakskov - området er en rekreativ destination for byens borgere og besøgende. Området huser i dag en Campingplads, Restaurant, Lystbådehavn, ligesom der er en badestrand, en badebro med saunafacilitet, legeplads, beachvolleybane, minigolf, Surfskole, Naturlands-informationshus, kriblekrablebro mv.

Helhedsplanens overordnede rammer og intentioner

Den ansøgte indsats på Hestehovedet – som beskrevet i Helhedsplan 2.0 for Hestehovedet - tager udgangspunkt i at forbinde og styrke de eksisterende støttepunkter - Strandtorvet og Sæl legepladsen, solnedgangs-trappen, Naturlandshuset og Kriblekrable-broen samt Restauranten, Campingpladsen, Havne og Vandsportscentre – så de i højere grad forbindes med og supplerer hinanden og sammen danner grundlag for udviklingen af området som et mere samlet tilbud til Nakskovs borgere.



Forbindelsen mellem stederne skabes ved at bryde hårde barrierer, blødgøre overgange, etablere et samlet greb om naturtrækket og skabe sammenhæng via nye samt styrkede eksisterende stisystemer. Eksempelvis ønskes den østlige skråning på den kunstige bakke hvor restauranten ligger, blødgjort så den kan tilgås via stier og den synes ikke som en barriere.

Et af hovedgrebene er at styrke strandoplevelsen og gøre den mere tydelig for besøgende – og derfor trækkes strandområdet ind "bag" diget og randbeplantningen ved stranden, så der kommer et "indre" strandområde med et areal på ca. 2.200 m² ud mod den store plæne ved Fælleden.

Den eksisterende krat- og buskbeplantning langs stranden udtyndes udvalgte steder for at skabe sigtelinjer mellem land og fjord samt internt på Hestehovedet. Nye hjemmehørende træer plantes for at skabe visuel

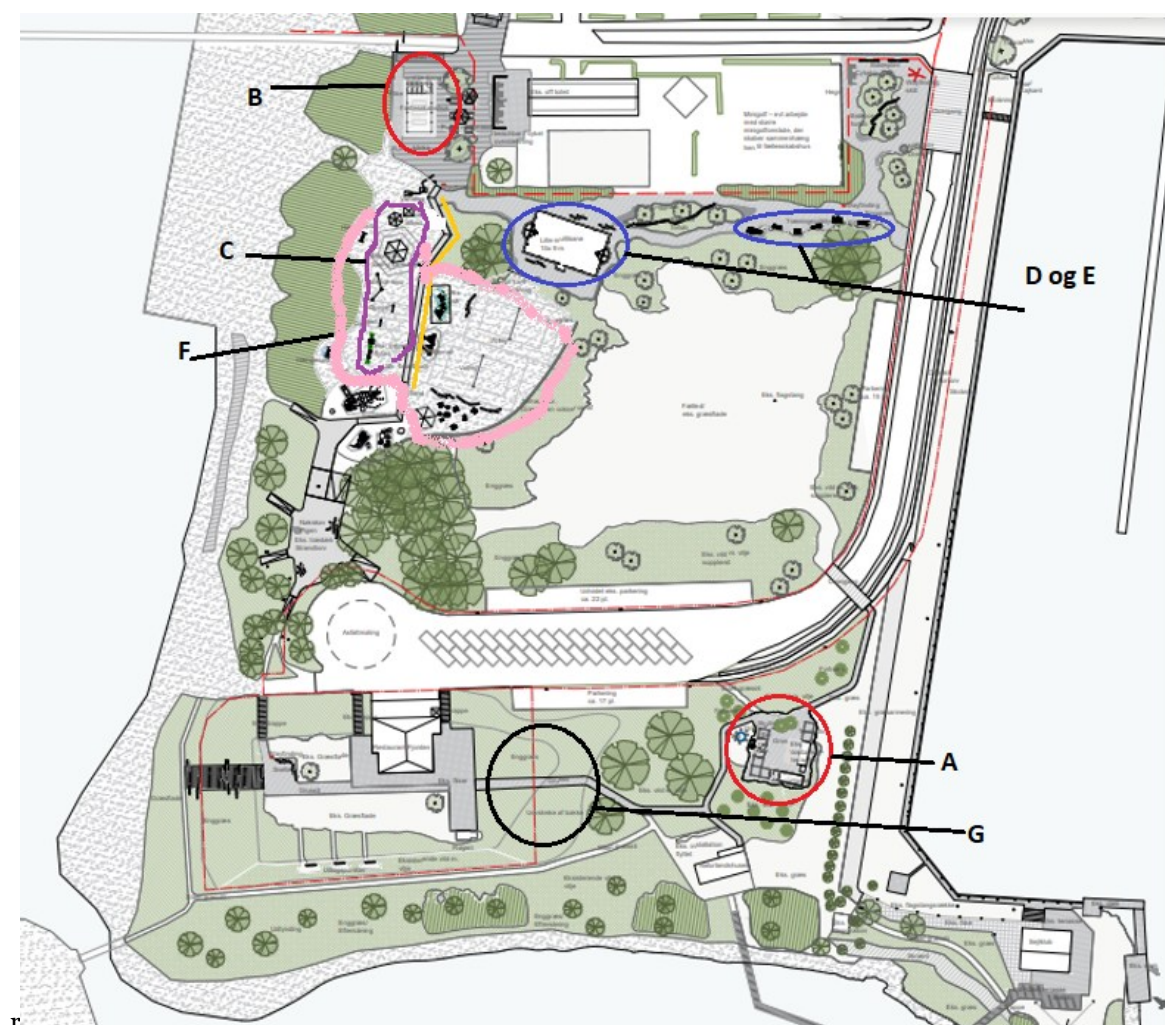
I dag opleves forbindelsen til sejlklubben og Krible-krable-broen relativt fragmenteret og terrassen ved sejlklubben kan opleves som værende temmelig privat. Ved at udvide terrasseområdet ved sejlklubben og tilslutte Krible-krable til denne, kan forbindelsen styrkes.

Da der er en skråning i stykket mellem Krible-krable-broen og sejlklubben, kan udvidelsen af terrassen, bestå af trin og plateauer. Der kan etableres siddepladser, så stedet inviterer til ophold.

Beskrivelse af de konkrete ansøgte tiltag jf. Helhedsplanen i forhold til strandbeskyttelseslinjen

Tiltag i etablerede parker i form af opstilling af mindre by- og parkinventar, anlæg af nye eller ændring af eksisterende stier, ny belægning, borde, bænke, hængesofaer som opstilles enkeltvis eller i mindre klynger, er efter administrativ praksis ikke dispensationskrævende tilstandsændringer i forhold til strandbeskyttelseslinjen.

Større anlæg vil være dispensationskrævende og i nedenstående illustration er vist de tiltag, der er indeholdt i Helhedsplanen, og som Kystdirektoratet finder vil forudsætte dispensation fra strandbeskyttelseslinjen.



- A. Pergola med omklædningsfaciliteter sammenbinder to container med vandsports udlejning/skole ved Blue Spot.
- B. Fællesskabshuset skal understøtte strandliv – huset tilbyder rammer for udflugter eller arrangerede fællesspisninger mv. og indrettes med omklædningsrum.
- F. Et græsklædt areal på ca. 2.000 m² ændres til strandområde ved udlæg af sand. Der etableres en "terrænmur af træ 40 cm. høj" mod fælleden. En eksisterende sti ændres evt. til træfortov (gul markering).
- C. Legeplads

- D. Multibane
- E. Trænings- og motionsapparater
- G. Udjævning af skråning

De øvrige konkrete tiltag i helhedsplanen, som kan anses som værende en del af parkinventaret og ikke vil forudsætte dispensation, er listet i det følgende for hvert støttepunkt::

ANKOMST:

- Opsætning af wayfinding skilte til området
- Etablering af grussti der forbinder ankomstvej med strandområde
- Opsætning af motionsredskaber og hængekøjer langs grussti
- Etablering af trapper (betontrin i græs) i skråning fra vej til havnekant

BLUESPOT:

- Etablering af grusområde ved Bluespot - lille pladsdannelse omkring Surfskolen.
- Opsætning af byrumsinventar - grill, bord/bænke mv
- Ny parkeringslomme på græs - afgrænset med kampesten (som eksisterende græsparkering nord for vej/parkering på asfalt)

STRANDLIV:

- Cykelstativ/bar (trævæg) som skærmer mellem off. toiletfunktion og pladsdannelsen med fællesskabshus
- Udebruser på trædæk

STRANDTORV:

- Forlængelse af eksisterende træ boardwalk hen over sandområde frem til pladsdannelsen ved camping/nedgang til strand
- Lille Multibane 15x9 m med sportsbelægning og bander

FÆLLED:

- Ny parkeringslomme på græs - afgrænset med kampesten (som eksisterende græsparkering nord for vej/parkering på asfalt)

SEJLKLUB:

- Eksisterende træterrasse ved Sejlklubben udvides med flere plateauer, der sammenbygges med den eksisterende Kriblekrablebro, hvor den går i land. Dermed sikres både niveaufri adgang til broen - ligesom at der udvides opholdsmuligheder ved Sejlklubben, sådan at besøgende kan færdes på arealet uden at "forstyrre" klubbens aktiviteter.

GENERELLE ELEMENTER:

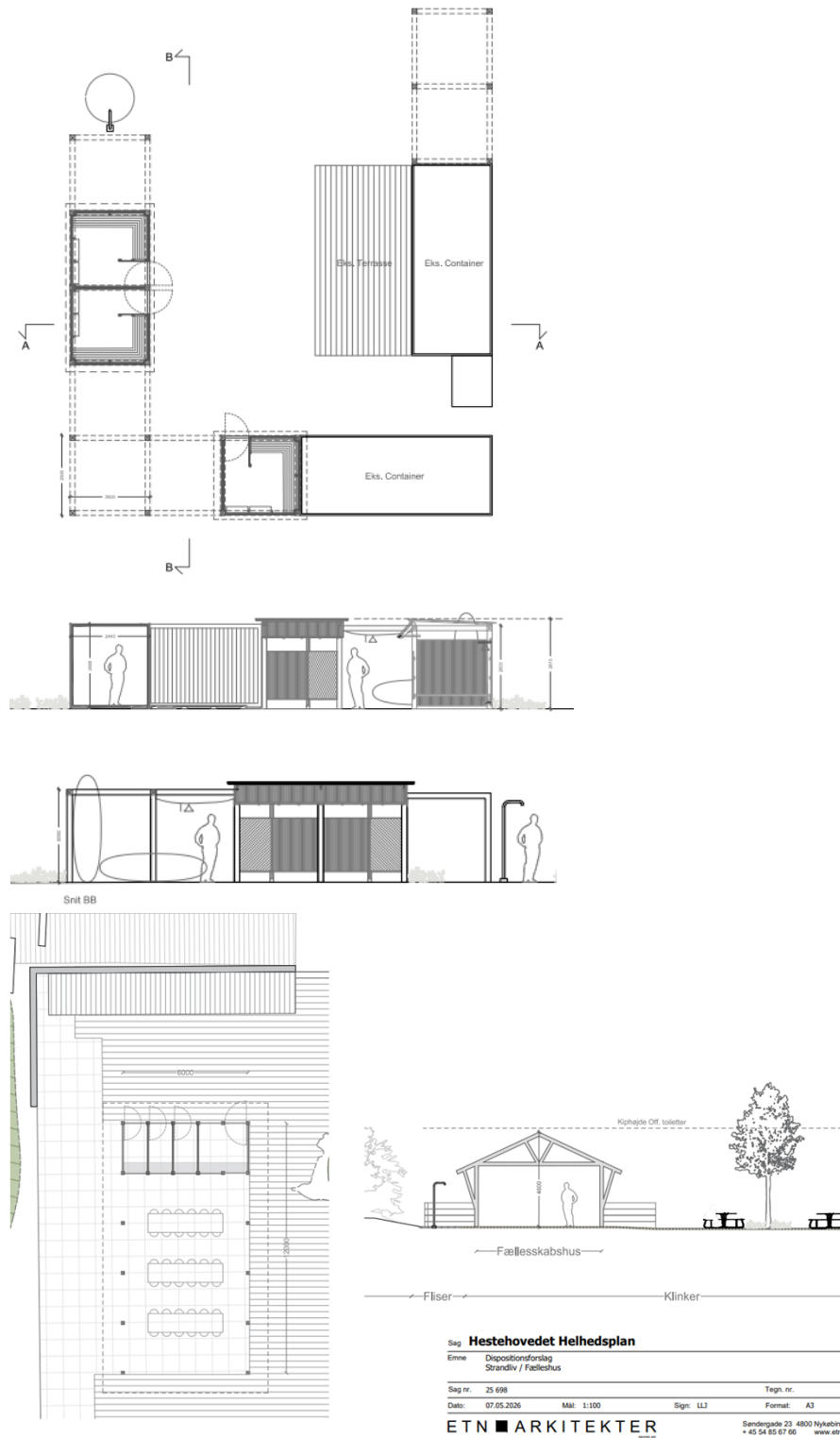
- Beplantning - der ryddes hække og randbeplantning punktvis, for at åbne området op og sikre udsigtspunkter i området
- Etablering af ny "vild" beplantning, der understøtter oplevelsen af Nakskov Fjord naturområdet
- Generel inventar som bænke mv vil være egesveller, som er et genkendeligt motiv fra det allerede etablerede strandtorv og solnedgangstrappe.

Beskrivelse af de ansøgte bygninger – A og B

Ved Blue Spot området etableres en pergola-struktur som forlængelse af eksisterende container-huse fra Vandsportscenteret. Enkelte moduler i pergolastrukturen etableres som omklædningskabiner til brug for surfere og kajakfolket.

Ved campingpladsen/nedgang til stranden ønskes etableret et "fællesskabshus" som er en simpel træoverdækning, der kan anvendes til madpakkehus og fællesspisning. I gavlen af huset etableres 3 simple omklædningskabiner til strandgæster.

Gældende for begge bygværker er at de er træstrukturer og etableres så simple som muligt, uden at de fremstår dominerende i området.



Sag **Hestehovedet Helhedsplan**
 Emne Dispositionsforslag
 Strandliv / Fællesshus

Sag nr. 25 698 Tegnr.
 Dato: 07.05.2026 Mål: 1:100 Sign: LLJ Format: A3

ETN ARKITEKTER Sendergade 23 4800 Nykøbing
 +45 54 85 67 66 www.etn.dk

Vurdering efter lovgivning om international naturbeskyttelse

I behandlingen af en ansøgning om dispensation fra strandbeskyttelseslinjen skal Kystdirektoratet vurdere, om det ansøgte kan påvirke Natura 2000-områder eller dyre- og plantearter på habitatdirektivets bilag IV.

De vestligste dele af området ligger indenfor Natura 2000-område 179 – Nakskov Fjord og inderfjord. Når der henses til det ansøgte karakter og dets placering er det Kystdirektoratets vurdering, at det ansøgte ikke kan påvirke Natura 2000-området, og der er derfor ikke behov for en nærmere konsekvensvurdering.

Det vurderes endvidere, at det ansøgte projekt ikke vil medføre beskadigelse/ødelæggelse af plantearter eller yngle- eller rasteområder for de dyrearter, der fremgår af habitatdirektivets bilag IV, idet Kystdirektoratet vurderer, at lokaliteten ikke er et potentielt levested for bilag IV-arter.

Begrundelse for afgørelsen

Kystdirektoratet finder, at Hestehoved-området kan sidestilles med et strandparkanlæg knyttet til Nakskov by, og det har igennem en meget lang periode været et udflugtsområde for Nakskov by, og der er etableret en række anlæg til støtte for rekreation og friluftsliv.

Det er Kystdirektoratets vurdering at målet med Helhedsplanen ikke strider mod de kystlandskabelige hensyn der skal varetages i forhold til strandbeskyttelseslinjen for et bynært parkområde, hvis nuværende struktur og anlæg bærer præg af Hestehovedets historiske baggrund og særlige karakter, hvor hensynet til kystlandskabet synes at have haft mide vægt end hensynet til dets anvendelse som rekreativt område.

Kystdirektoratet vurderer samlet, at realiseringen af helhedsplanen vil bidrage til en forbedring af såvel de landskabelige som de rekreative kvaliteter i området, på hvilken baggrund og sammenhæng de enkelte ansøgte tiltag bør vurderes.

Kystdirektoratet finder, at de i Helhedsplanen beskrevne tiltag udskiller sig i to grupper – dels større indgreb af strukturel karakter, som har en sådan størrelse og påvirkning af området, at de allerede af den grund vil være dispensationskrævende, og dels mindre indgreb, der primært skal understøtte eksisterende strukturer så som stiudlæg og/eller har karakter af park- og by inventar og bidrage til at binde de enkelte dele af parken sammen.

Tiltag i helhedsplanen som ikke kræver dispensation

For arealer, der lovligt anvendes til park vil mindre tilstandsændringer, der er led i den sædvanlige drift til opretholdelse af et areals funktion som park, f.eks. anlæg af stier, opstilling af bænke og parkinventar (skraldespande ol.) samt begrænsede terræn-tilpasninger i forbindelse hermed, ikke kræve dispensation fra strandbeskyttelseslinjen. Ligeledes kan plantning som led i arealet drift og udvikling ske uden dispensation.

Kystdirektoratet finder, at oplistningen i redegørelsens side 7 af *”øvrige konkrete tiltag i helhedsplanen som kan anses som værende en del af parkinventaret”* kan lægges til grund for en retlig afgørelse om, at de oplyste tiltag ikke forudsætter dispensation på den konkrete lokalitet, når der henses til Hestehovedets historiske baggrund og særlige karakter hvor hensynet til kystlandskabet har haft mide vægt end hensynet til dets anvendelse som rekreativt område.

Kystdirektoratet finder dog, at de beskrevne tiltag er udformet og afvejet ud fra et hensyn til ikke at kompromittere kystlandskabet, så de er afstemt i forhold til omgivelsernes karakter og underordner sig området og ikke udgør nye strukturer.

Dispensationskrævende anlæg

Anlæg efter Helhedsplanen, som Kystdirektoratet finder vil forudsætte dispensation, er oplistet i redegørelse og omfatter følgende tiltag:

A - Pergola med omklædningsfaciliteter som sammenbinder to container med vandsports udlejning/skole ved Blue Spot.

B - Fællesskabshus skal understøtte strandliv – huset tilbyder rammer for udflugter eller arrangerede fællesspisninger mv. og indrettes med omklædningsrum.

Kystdirektoratet vurderer, at A og B begge supplerer eksisterende strukturer og aktiviteter i eksisterende støttepunkter, samt at anlæggene er udformet under hensyntagen til områdets karakter, så de ikke medfører en unødigt påvirkning af parklandskabet, hvorfor direktoratet finder at der kan dispenseres hertil.

F - Ændring af en del af fælleden fra græsklædt areal til strandområde ved udlæg af sand.
samt anvendelse af del af området til

C – Legeplads.

Kystdirektoratet vurderer, at terrænændringen fra græs til sand understøtter funktionen som strandpark, samt at der ikke er forhold der taler imod denne konvertering, hvorfor der kan dispenseres hertil.

F.s.v. angår legepladsen, finder direktoratet at den ikke falder ind under mindre parkinventar, men forudsætter dispensation på grund af sin størrelse. Direktoratet finder, at der vil kunne dispenseres til en legeplads, forudsat placeringen og udformningen er hensigtsmæssig i forhold til områdets brug i øvrigt. Med en placering af legeredskaberne på række, og en placering der ligger i tilknytning til den eksisterende naturlige strand, finder direktoratet at pladsen vil fremtræde som en barriere mod vandet og vil være unødigt begrænsende for anden brug af en væsentlig del af det nye strandområde. Der ses endvidere ikke at være en funktionel begrundelse herfor.

Kystdirektoratet meddeler derfor afslag til etablering af legeplads på hele den vestlige del af det ansøgte strandområde, idet direktoratet samtidig tilkendegiver, at der vil kunne forventes dispensation til en mere samlet opstilling af legeredskaber i den sydlige del af området og i tilknytning til de eksisterende legeredskaber.

D - Multibane.

E - Trænings- og motionsapparater

Direktoratet finder at med den ansøgte placering op mod campingpladsens areal med anlæg, vil såvel multibanen med sin begrænsede størrelse samt træningsapparaterne ikke fremtræde som selvstændige og dominerende elemente, hvorfor direktoratet dispenserer som ansøgt.

G - Udjævning af skråning

Skråningen er en del af en anlagt bakke, og der ses ikke at være landskabelige forhold, der taler imod at tilgængeligheden tillægges afgørende vægt, hvorfor der meddeles dispensation som ansøgt.

Samlet afgørelse

Kystdirektoratet dispenserer som ansøgt til

- etablering af pergolaer til at forbinde containerbygninger ved Bluespot
- opførelse af et fælleshus
- udlæg af strandsand på et areal på ca. 2.200 m², afgrænset med en lav træ-terrænmur,
- justering af bakkeskråning øst for restauranten,
- etablering af multibane,
- opstilling af en række motionsredskaber.

Kystdirektoratet giver afslag til etablering af legeplads på hele den vestlige del af det ansøgte strandområde, idet direktoratet tilkendegiver, at der vil kunne forventes dispensation til en mere samlet opstilling af legeredskaber i den sydlige del af området og i tilknytning til de eksisterende legeredskaber.

Kystdirektoratet træffer retlig afgørelse om at, de øvrige tiltag, der fremgår af Helhedsplanen efter praksis ikke er dispensationskrævende tilstandsændringer for park- og haveanlæg.

Med venlig hilsen



Jan Kofod Winther
Specialkonsulent
+45 91 35 74 34
jkw@kyst.dk

Bilagliste:

Bilag 1: Lovgrundlag

Bilag 2: Klagevejledning

Afgørelsen er også sendt til:

- Lolland Kommune, lolland@lolland.dk
- Danmarks Naturfredningsforening, dn@dn.dk
- Danmarks Naturfredningsforening, Lolland, dnlolland-sager@dn.dk
- Friluftsrådet centralt, fr@friluftsradet.dk
- Friluftsrådet, Kreds Storstrøm storstroem@friluftsradet.dk
- Dansk Ornitologisk Forening, natur@dof.dk og dof@dof.dk
- Dansk Ornitologisk Forening, Lolland, lolland@dof.dk
- Dansk Botanisk Forening, Sjællandskredsen, oestkredsen@botaniskforening.dk
- Dansk Kano og Kajak Forbund, miljo@kano-kajak.dk
- Danmarks Jægerforbund, sager@jaegerne.dk

lolland@lolland.dk; dn@dn.dk; dnlolland-sager@dn.dk; fr@friluftsradet.dk; storstroem@friluftsradet.dk;
natur@dof.dk; dof@dof.dk; lolland@dof.dk; oestkredsen@botaniskforening.dk; miljo@kano-kajak.dk;
sager@jaegerne.dk; henmad@lolland.dk; sille@etn.dk;

Afgørelsen offentliggøres desuden på Kystdirektoratets hjemmeside, www.kyst.dk.

Bilag 1: Lovgrundlag

Naturbeskyttelsesloven

Af naturbeskyttelseslovens § 15 fremgår, at der ikke må foretages ændringer i tilstanden af strandbredder eller af andre arealer, der ligger mellem strandbredden og strandbeskyttelseslinjen. Formålet med bestemmelserne om strandbeskyttelse er at sikre, at arealerne nær kysten bevares så uberørte som muligt. Hermed varetages landskabelige, biologiske og rekreative hensyn.

Forbuddet mod tilstandsændringer betyder bl.a., at der ikke må opføres bebyggelse, foretages terrænændringer eller etableres beplantning inden for strandbeskyttelseslinjen. Der må heller ikke etableres hegn, placeres campingvogne og lignende, og der må ikke foretages udstykning, matrikulering eller arealoverførsel, hvorved der fastlægges skel.

En række ændringer er dog umiddelbart undtaget fra forbuddet. Undtagelserne fremgår af lovens §§ 15 a og 15 b. Kystdirektoratet har desuden mulighed for at dispensere til visse anlæg, eller hvis der er tale om et særligt tilfælde, jf. lovens § 65 b.

Af hensyn til de nationale interesser, der er knyttet til kystområderne, administreres bestemmelserne om strandbeskyttelse meget restriktivt. Der dispenseres desuden kun, når dispensationen vil være uden konsekvenser for den fremtidige administration af strandbeskyttelseslinjen.

Lovgivning om international naturbeskyttelse

Ifølge habitatbekendtgørelsen selv eller i forbindelse med andre planer og projekter kan påvirke et Natura 2000-område væsentligt (en væsentlighedsvurdering). Direktoratet vurderer i den forbindelse, om det ansøgte kan påvirke områdets naturtyper og levesteder samt de arter, som området er udpeget for at bevare. Hvis det ikke kan udelukkes, at det ansøgte kan påvirke et Natura 2000-område væsentligt, skal der foretages en nærmere konsekvensvurdering af projektets virkninger på Natura 2000-området under hensyn til bevaringsmålsætningen for det pågældende område. Viser vurderingen, at projektet vil skade det internationale naturbeskyttelsesområde, kan der ikke meddeles dispensation til det ansøgte.

Kystdirektoratet er desuden forpligtet til at varetage beskyttelseshensyn til en række dyr og planter (arter på habitatdirektivets bilag IV) over alt i landet, det vil sige uanset om de forekommer inden for et af de udpegede Natura 2000-områder eller udenfor. Der kan ikke gives dispensation fra strandbeskyttelseslinjen, hvis det ansøgte kan beskadige eller ødelægge yngle- eller rasteområder for de pågældende dyrearter eller ødelægge de pågældende plantearter.

Bilag 2: Klagevejledning

Kystdirektoratets afgørelse kan påklages til Miljø- og Fødevareklagenævnet.

Klagefristen udløber 4 uger efter, at afgørelsen er meddelt. Er afgørelsen offentliggjort på vores hjemmeside, regnes fristen dog altid fra offentliggørelsen. Hvis klagefristen udløber på en lørdag eller helligdag, forlænges klagefristen til den følgende hverdag.

Klageberettigede er, jf. naturbeskyttelseslovens § 86:

- adressaten for afgørelsen
- ejeren af den ejendom, som afgørelsen vedrører
- offentlige myndigheder
- en berørt nationalparkfond oprettet efter lov om nationalparker
- lokale foreninger og organisationer, som har en væsentlig interesse i afgørelsen
- landsdækkende foreninger og organisationer, hvis hovedformål er beskyttelse af natur og miljø
- landsdækkende foreninger og organisationer, som efter deres formål varetager væsentlige, rekreative interesser, når afgørelsen berører sådanne interesser.

Der klages via Klageportalen, der kan findes på www.naevneneshus.dk, eller alternativt på www.borger.dk og www.virk.dk. Der logges ind med MitID. Klagen sendes gennem Klageportalen til den myndighed, der har truffet afgørelsen. En klage er indgivet, når den er tilgængelig for myndigheden i Klageportalen.

Det koster 900 kr. for privatpersoner og 1.800 kr. for virksomheder og organisationer i gebyr at indgive en klage. Betaling foregår via Klageportalen.

Miljø- og Fødevareklagenævnet skal som udgangspunkt afvise en klage, der kommer uden om Klageportalen, hvis der ikke er særlige grunde til det. Hvis man ønsker at blive fritaget for at bruge Klageportalen, skal man sende en begrundet anmodning til Kystdirektoratet. Kystdirektoratet videresender herefter anmodningen til Miljø- og Fødevareklagenævnet, som træffer afgørelse om, hvorvidt anmodningen kan imødekommes.

Fristen for eventuelt søgsmål ved domstolene er 6 måneder, jf. § 88, stk. 1, i naturbeskyttelsesloven.