



John Pedersen  
Ringsebøllevvej 57 st th  
4970 Rødby

Kystdirektoratet  
J.nr. 19/02393-12  
Ref. Nikolaj Michelsen  
26-11-2019

### **Tilladelse til husbådeprojekt i Kragenæs Marina, matr.8C, Kragenæs By, Birket, Kragenæsvej 84, 4943 Torrig L, Lolland Kommune.**

Kystdirektoratet giver hermed tilladelse til etableringen af 12 pladser til husbåde inklusiv en kloakledning til husbådepladserne i Kragenæs Marina på de vilkår, som fremgår nedenfor.

Kystdirektoratet har vurderet, at der ikke skal udarbejdes en konsekvensvurdering for projektet.

#### **Lovgrundlag**

Etablering af pladser til husbåde på søterritoriet kræver tilladelse fra Kystdirektoratet, jf. § 16 a, stk. 1, nr. 2 og 3 i kystbeskyttelsesloven (LBK nr. 57 af 21/01/2019).

Kystdirektoratet skal vurdere om projektet kan påvirke et internationalt naturbeskyttelsesområde eller visse udpegede arter væsentligt, jf. § 3 i bekendtgørelse om administration af internationale naturbeskyttelsesområder samt beskyttelse af visse arter for så vidt angår kystbeskyttelsesforanstaltninger samt etablering og udvidelse af visse anlæg på søterritoriet (BEK nr. 1062 af 21/08/2018).

#### **Tilladelsen gives på følgende vilkår:**

1. Udformningen og etableringen af husbådepladserne skal ske i overensstemmelse med det ansøgte.
2. Der må ikke uden Kystdirektoratets tilladelse foretages udvidelser eller ændringer af antal eller størrelse af husbådepladserne.
3. Samtidig med at anlægsarbejdet afsluttes, skal Kystdirektoratet (kdi@kyst.dk), Søfartsstyrelsen (sfs@dma.dk) og Geodatastyrelsen (gst@gst.dk) underrettes herom. Snarest herefter skal samme myndigheder tilsendes en færdigmelding, som dokumenterer at projektet er opført i overensstemmelse med tilladelsen samt angiver anlæggets endelige position.



4. Tilladelsen bortfalder hvis anlægsarbejdet ikke er afsluttet indenfor 2 år fra udstedelsen af denne tilladelse.
5. Ejeren af husbådepladserne er forpligtet sig til at vedligeholde dem i god og forsvarlig stand.
6. Tilladelsen til at etablere husbådepladserne må ikke uden tilladelse fra Kystdirektoratet overdrages til andre.
7. Husbådepladserne eller dele heraf kan af Kystdirektoratet kræves fjernet, for ejers regning, såfremt:
  - pladserne ikke længere anvendes som pladser for husbåde.
  - Husbådepladserne ikke vedligeholdes eller det ødelægges og ikke straks genetableres, eller
  - vilkår for tilladelsen ikke opfyldes eller overholdes.

Kystdirektoratet (kdi@kyst.dk), Søfartsstyrelsen (sfs@dma.dk) og Geodatastyrelsen (gst@gst.dk) skal underrettes umiddelbart efter anlæggets permanente fjernelse.

I forbindelse med en fjernelse af husbådepladserne skal området bringes i en stand så tæt på de forhold, som eksisterede inden husbådepladsernes etablering, som muligt.

Der skal tilsendes Kystdirektoratet (kdi@kyst.dk), Søfartsstyrelsen (sfs@dma.dk) og Geodatastyrelsen (gst@gst.dk) dokumentation for reetableringen.

Kystdirektoratet skal gøre opmærksom på at tilladelsen fortabes, hvis nogle af de for tilladelsen fastsatte vilkår ikke måtte blive opfyldt.

Tilladelsen fritager ikke modtageren for pligt til at opnå tilladelser og godkendelser, der måtte være nødvendige for gennemførelse af projektet i henhold til anden lovgivning.

Tilladelsen erstatter ikke privatretlige aftaler med fysiske og juridiske personer, som kan være berørt af projektet, ligesom den ikke fritager ejeren af anlægget for et, i forbindelse med husbådepladsernes tilstedeværelse eller etablering, opstået civilretligt ansvar.

Tilladelsen indeholder ikke en garanti for den projekterede konstruktions sikkerhed eller stabilitet.

Kystdirektoratet skal gøre opmærksom på bekendtgørelse 1351 af 29. november 2013 om sejladsikkerhed ved entreprenørarbejder og andre aktiviteter mv. i danske farvande.



### **Begrundelse for tilladelsen**

Kystdirektoratet har vurderet, at der kan gives tilladelse til det ansøgte projekt med den begrundelse, at der ikke synes at være væsentlige hensyn der taler imod projektet.

Kystdirektoratet har bl.a. vurderet at der ikke er væsentlige naturhensyn som taler imod projektet, ligesom der ikke synes at være hensyn i øvrigt, som taler imod projektet.

I forbindelse med Kystdirektoratets vurdering er der bl.a. blevet lagt vægt på de indkomne høringssvar samt at formålet med projektet er at formålet med projektet er at etablere husbåde i et bynært område og hermed fremme aktiviteten i en lystbådehavn, som på nuværende tidspunkt har mange tomme pladser. Videre har Kystdirektoratet tillagt det betydning, at husbådeprojektet er beliggende inde i en allerede eksisterende lystbådehavn og derfor vurderes til at påvirke landskabet i en væsentlig grad.

Kystdirektoratet finder derfor, at der kan gives tilladelse til at etablere 12 husbådepladser samt tilhørende kloakanlæg.

### **Begrundelse for ikke at kræve en konsekvensvurdering**

Alle planer og projekter, der ikke er direkte forbundet med eller nødvendige for et internationalt naturbeskyttelsesområdes forvaltning, skal vurderes med hensyn til deres virkning på områdets naturtyper og levesteder samt de arter, området er udpeget for at bevare. Alle planer og projekter skal samtidig vurderes med hensyn til deres virkning på arter omfattet af habitatdirektivets bilag IV.

Hvis Kystdirektoratet efter høring af andre berørte myndigheder vurderer, at projektet kan påvirke et internationalt naturbeskyttelsesområde eller en beskyttet art væsentligt, skal der foretages en konsekvensvurdering af projektets virkning.

Det ansøgte projekt vil finde sted i Natura 2000-område nr. 173 ”Smålandsfarvandet nord for Lolland, Guldborgsund, Bøtø Nor og Hyllekrog-Rødsand”.

*Udpegningsgrundlaget fremgår af bilag 1.*

Kystdirektoratet har i denne sag vurderet, at projektet ikke vil medføre en væsentlig påvirkning af Natura 2000-områderne eller bilag IV arten marsvin.

Kystdirektoratet vurderer således at der ikke vil ske en væsentlig forringelse af naturtyper og levesteder eller at projektet i øvrigt vil medføre forstyrrelser, der har betydelige konsekvenser for de arter, området er udpeget for, samt for bilag IV arten Marsvin. Kystdirektoratet vurderer derfor, at der ikke skal udarbejdes en konsekvensvurdering for projektet.

Kystdirektoratets vurdering er foretaget på baggrund af egen vurdering, samt indkomne høringssvar.

Kystdirektoratets vurdering, af at der ikke skal udarbejdes en konsekvensvurdering, skyldes bl.a. projektets begrænsede omfang.



## Projektbeskrivelse

Tilladelsen omfatter omdannelsen af 20 pladser i havnebassinet i Kragenæs Marina til 12 husbådepladser, samt kloakanlæg i form af en kloakledning, der løber fra det eksisterende lokale kloaksystem til husbådepladserne via broen. Til kloakledningerne bruges der 5/4 tommer rør i rustfrit stål. Ansøger har udpeget følgende specifikationer for platformene til brug for placering af husbådende:

De må max være 12 m. lang

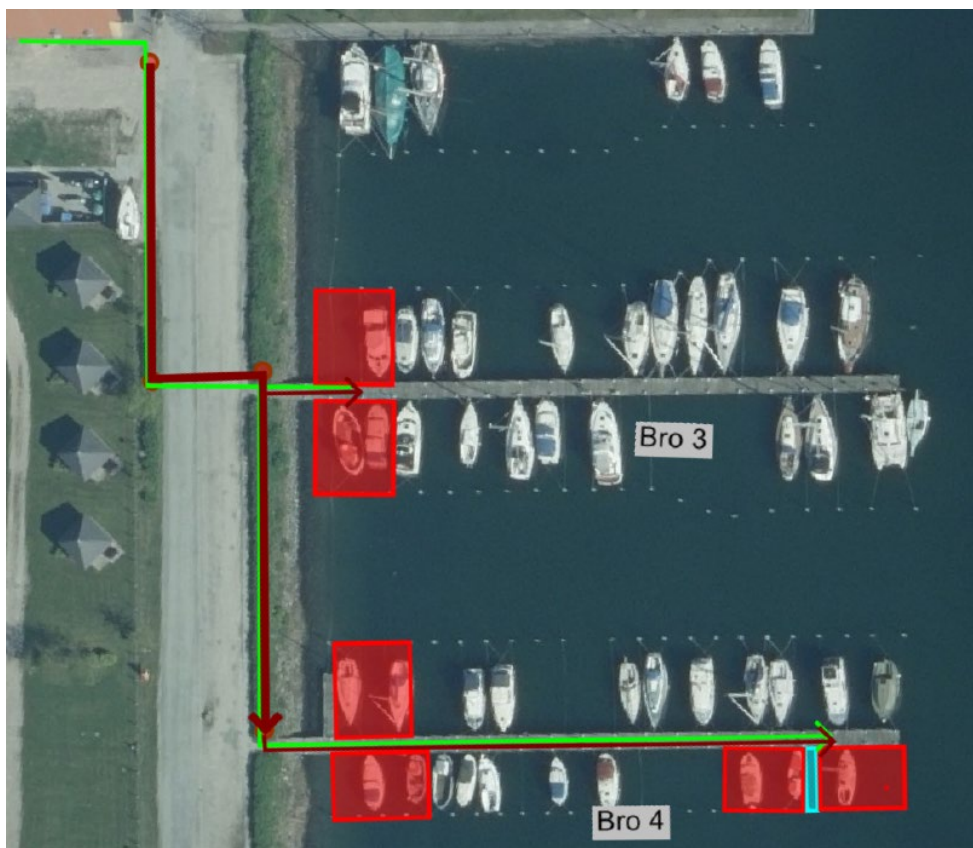
Max 3,1 m høje + evt. tagterrasse.

Max beboelse 40 m<sup>2</sup> og kun en plan.

Farve skal være koksgrå.

Husbådepladserne vil blive udlejet ud på samme vilkår som til lystbådepladserne i Kragenæs Marina.

Husbådepladserne etableres i Kragenæs Marina, matr.8c, Kragenæs By, Birket, Kragenæsvej 84, 4943 Torrig L, Lolland Kommune.



## Sagsgennemgang



Efter Kystdirektoratet modtog ansøgningen, har den været sendt i høring hos Søfartsstyrelsen, Trafik-, Bygge- og Boligstyrelsen, Miljøstyrelsen, Erhvervsstyrelsen, Fiskeristyrelsen, Forsvarsministeriets Ejendomsstyrelse, Vikingskibsmuseet, Lolland Kommune samt sendt til orientering til Danmarks Naturfredningsforening, Dansk Ornitologisk Forening, Friluftsrådet, Fritidshusejernes Landsforening, Ejendomsforeningen Danmark og Geodatastyrelsen.

Nedenfor gengives de væsentligste bemærkninger.

Lolland Kommune skrev den 20 november følgende:

”Lolland Kommune har vurderet at det ansøgte projekt ikke vil have indvirkning på Natura 2000 område nr. 173 ”Smålandsfarvandet nord for Lolland, Guldborg Sund, Bøtø Nor og Hyllekrog-Rødsand”. Lolland Kommune har tidligere foretaget en planvurdering af projektet, idet projektet er beliggende inden Lokalplan 379-13 Campingplads og lystbådehavn i Kragenæs. Af planvurderingen fremgår det, at Lolland Kommune har vurderet, at en husbåd kan udlægges på følgende vilkår:

- Husspildevand fra husbåden skal afledes til Lollands Forsynings spildevandsledning.
- Der skal ansøges om tilslutningstilladelse hos Lolland Kommune. Tilslutningen til kloakledningen langs havnekajen skal aftales med ledningsejer.
- Der skal søges om byggetilladelse til husbåden hos Lolland Kommune. Lolland Kommune er efterfølgende blevet opmærksomme på, jf. planklagenævnets afgørelse (NMK-33-03574), at planloven kan i særlige tilfælde give mulighed for lokalplanlægning på vande, hvorfor den berørte del af lokalplanen er ugyldig. Lolland Kommune vurderer dog stadigvæk, at ovenstående vilkår er relevante i en tilladelse til udlæg af husbåde i Kragenæs Havn. Projektet om husbåde i Kragenæs Havn er blevet godkendt af Teknisk Udvalg i Lolland Kommune til udvalgsrådet den 8. maj 2019.

Forsvarsministeriets Ejendomsstyrelse skrev den 11. november 2019 følgende:

”Forsvarsministeriets Ejendomsstyrelse kan på vegne af Forsvarsministeriet meddele, at det forelagte høringsmateriale ikke giver anledning til bemærkninger.”

Søfartsstyrelsen skrev den 6. november 2019 følgende:

”Det ansøgte projekt giver ikke Søfartsstyrelsen anledning til sejladssikkerhedsmæssige bemærkninger.

Vedlagte bekendtgørelse og vurderingsskema bedes efterlevet i relevant omfang.

Det skal dog bemærkes, at husbåde reguleres af ”Teknisk forskrift om husbåde og flydende konstruktioners stabilitet, flydeevne m.v.”

Specielt skal ejeren/ejerne af husbåde være opmærksom på følgende:



- At en husbåd er defineres som: "Enheder på vandet, der ligger fast i havn, og som anvendes til beboelse, erhverv eller lignende formål, der ikke er af rent forbigående art."
- Husbåden skal registreres i skibsregisteret såfremt dens bruttonage er 20 BT eller derover.
- Forinden et skrog til en husbåd eller en flydende konstruktion tages i brug, skal dets konstruktion godkendes i henhold til denne forskrift og besigtiges af en person eller virksomhed autoriseret hertil af Søfartsstyrelsen."

Fiskeristyrelsen skrev den 31. oktober 2019 følgende:

"Fiskeristyrelsen Regional Kontrol afd. Øst Ringsted har ingen kommentarer til sagen."

-

### Klagevejledning

Dette dokument indeholder to afgørelser:

- afgørelse om at give tilladelse til projektet
- afgørelse om, at der ikke skal udarbejdes en konsekvensvurdering

Afgørelserne kan påklages til Miljø- og Fødevareklagenævnet.

For afgørelserne gælder følgende:

- Kystdirektoratets afgørelse kan alene påklages for så vidt angår retlige forhold.
- Afgørelsen kan påklages af afgørelsens adressat og enhver, der har en væsentlig individuel interesse i sagen, samt af en berørt nationalparkfond eller landsdækkende foreninger og organisationer, der som hovedformål har beskyttelse af natur og miljø eller varetagelse af væsentlige rekreative interesser eller brugerinteresser inden for arealanvendelsen, på betingelse af :
  1. at foreningen eller organisationen har vedtægter eller love, som dokumenterer dens formål, og
  2. at foreningen eller organisationen kan dokumentere, at den repræsenterer mindst 100 medlemmer.
- Klagefristen er 4 uger fra den dag afgørelsen er meddelt.
- Der klages via Klageportalen, som der er et link til på forsiden af [www.nmkn.dk](http://www.nmkn.dk). Klageportalen ligger på [www.borger.dk](http://www.borger.dk) og [www.virk.dk](http://www.virk.dk). Man logger på via [www.borger.dk](http://www.borger.dk) eller [www.virk.dk](http://www.virk.dk) typisk med NEM-ID. Klagen sendes gennem Klageportalen til den myndighed, der har truffet afgørelsen. En klage er indgivet, når



den er tilgængelig for myndigheden i Klageportalen. Det koster 900 kr. for privatpersoner og 1.800 kr. for virksomheder og organisationer i gebyr at indgive en klage. Gebyret betales med betalingskort i Klageportalen.

Miljø- og Fødevareklagenævnet skal som udgangspunkt afvise en klage, der kommer uden om Klageportalen, hvis der ikke er særlige grunde til det. Hvis man ønsker at blive fritaget for at bruge Klageportalen, skal man sende en begrundet anmodning til Kystdirektoratet. Kystdirektoratet videresender herefter anmodningen til Miljø- og Fødevareklagenævnet, som træffer afgørelse om, hvorvidt anmodningen kan imødekommes.

Fristen for eventuelt søgsmål ved domstolene er 6 måneder, jf. § 18 b i kystbeskyttelsesloven.

*Tilladelsen må ikke udnyttes, før klagefristen er udløbet. Hvis der bliver klaget over afgørelsen kan tilladelsen ikke udnyttes, før klagesagen er færdigbehandlet, medmindre Kystdirektoratet eller Miljø- og Fødevareklagenævnet konkret bestemmer andet.*

Med venlig hilsen

**Nikolaj Michelsen**

AC-fuldmægtig i Kystzoneforvaltning  
+45 91 33 84 26 | [nim@kyst.dk](mailto:nim@kyst.dk)

**Kopi:** Søfartsstyrelsen, Trafik-, Bygge- og Boligstyrelsen, Miljøstyrelsen, Erhvervsstyrelsen, Fiskeristyrelsen, Forsvarsministeriets Ejendomsstyrelse, Vikingeskibsmuseet, Lollands Kommune, Danmarks Naturfredningsforening, Dansk Ornitologisk Forening, Friluftsrådet, Fritidshusejernes Landsforening, Ejendomsforeningen Danmark og Geodatastyrelsen.

*Kystdirektoratets afgørelse offentliggøres på Kystdirektoratets hjemmeside.*

Bilag





Udpegningsgrundlag for Habitatområde nr. 152		
Naturtyper:	Sandbanke (1110)	Vadeflade (1140)
	Lagune* (1150)	Bugt (1160)
	Rev (1170)	Strandvold med enårige planter (1210)
	Strandvold med flerårige planter (1220)	Kystklint/klippe (1230)
	Enårig strandengsvegetation (1310)	Strandeng (1330)
	Forklit (2110)	Hvid klit (2120)
	Grå/grøn klit (2130)	Klitlavning (2190)
	Kransnålalge-sø (3140)	Næringsrig sø (3150)
	Brunvandet sø (3160)	Kalkoverdrev* (6210)
	Surt overdrev* (6230)	Tidvis våd eng (6410)
	Urtebræmme (6430)	Rigkær (7230)
	Bøg på mor (9110)	Bøg på muld (9130)
	Bøg på kalk (9150)	Ege-blandskov (9160)
	Elle- og askeskov* (91Eo)	
Arter:	Skæv vindelsnegl (1014)	Eremit* (1084)
	Stor vandsalamander (1166)	Bredoret flagermus (1308)
	Damflagermus (1318)	Gråsæl (1364)
	Spættet sæl (1365)	

Udpegningsgrundlag for Fuglebeskyttelsesområde nr. 82		
Fugle:	sædgås (T)	bramgås (T)
	rørhøg (Y)	plettet rorvagt (Y)
	engsnarre (Y)	trane (TY)

Udpegningsgrundlag for Fuglebeskyttelsesområde nr. 83		
Fugle:	skarv (T)	rordrum (Y)
	knopsvane (T)	sangsvane (T)
	sædgås (T)	mørkbuget knortegås (T)
	hvinand (T)	lille skallesluger (T)
	havorn (Y)	rørhøg (Y)
	plettet rorvagt (Y)	blishøne (T)
	klyde (Y)	splitterne (Y)
	fjordterne (Y)	havterne (Y)
	dværgterne (Y)	mosehornugle (Y)

Udpegningsgrundlag for Fuglebeskyttelsesområde nr. 85		
Fugle:	knopsvane (T)	sangsvane (T)
	grågås (T)	hvinand (T)
	toppet skallesluger (T)	havorn (TY)
	rørhøg (Y)	blishøne (T)
	klyde (Y)	fjordterne (Y)
	havterne (Y)	dværgterne (Y)

Udpegningsgrundlag for Fuglebeskyttelsesområde nr. 86		
Fugle:	knopsvane (T)	sangsvane (T)
	taffelend (T)	troidand (T)
	hvinand (T)	stor skallesluger (T)
	havorn (TY)	rørhøg (Y)

Naturtyper, fugle og andre arter, der udgør det gældende udpegningsgrundlag for Natura 2000-området. Tal i parentes henviser til de talkoder, som benyttes for naturtyper og arter fra habitatdirektivets bilag 1 og 2. \* angiver at der er tale om en prioriteret naturtype. Ved fuglearter: "T" = trækfugl, "Y" = ynglefugl. Udpegningsgrundlag for habitatområder og fuglebeskyttelsesområder er blevet revideret som beskrevet i basisanalysen.





# Lovtidende A

2013

Udgivet den 5. december 2013

29. november 2013.

Nr. 1351.

## Bekendtgørelse om sejladssikkerhed ved entreprenørarbejder og andre aktiviteter mv. i danske farvande

I medfør af § 1, stk. 2 og 3, § 3, stk. 1, § 6, nr. 1-7, og § 32, stk. 8, i lov om sikkerhed til søs, jf. lovbekendtgørelse nr. 654 af 15. juni 2010, og efter bemyndigelse fastsættes:

### Kapitel 1

#### Anvendelse og definitioner

##### Anvendelse

§ 1. Bekendtgørelsen finder anvendelse på forhold om sejladssikkerhed ved arbejder på anlæg, programsatte begivenheder, arrangementer og lignende aktiviteter i de danske farvande og på medvirkende danske og udenlandske skibe.

Stk. 2. Bekendtgørelsen gælder ikke for forsvarets skibe, herunder krigsskibe og troppetransportskibe.

Stk. 3. Bekendtgørelsen regulerer ikke procedurer for ansøgning om tilladelse til aktiviteter, som kræver tilladelse efter anden lovgivning, herunder projekter vedtaget ved lov.

##### Definitioner

§ 2. I denne bekendtgørelse forstås ved:

- 1) Skib: Enhver form for flydende materiel, der kan anvendes som transportmiddel på vandet, herunder pramme, kraner mv.
- 2) Danske farvande: Det indre og ydre territorialfarvand samt den eksklusive økonomiske zone (EEZ).
- 3) Sejladssikkerhed: Sikkerhed for skibe i relation til risikoen for påsejling, grundstødning eller kollision.
- 4) Aktivitet: Ethvert arbejde eller arrangement, bortset fra almindelig sejlads og fiskeri, som kan forringe sejladssikkerheden i en ikke ubetydelig grad eller hindre fri sejlads, herunder projekter, entreprenørarbejder, sprængninger, skydninger, programsatte begivenheder og lignende.
- 5) Arbejdsfartøj: Et skib, der deltager i eller medvirker til forberedelse, gennemførelse eller afvikling af en aktivitet.
- 6) Afviserfartøj: Et arbejdsfartøj, som uden udøvelse af myndighed har særlige opgaver med varsling og vejledning af andre skibe.
- 7) Den ansvarlige: Enhver fysisk eller juridisk person eller dennes stedfortræder, der planlægger, iværksætter, eller som gennemfører en aktivitet.

### Kapitel 2

#### Generelle regler

##### Vurdering af sejladssikkerhed

§ 3. En aktivitet må kun gennemføres, hvis den ansvarlige har foretaget en konkret vurdering af risikoen, som viser, at sejladssikkerheden ikke vil blive nævneværdigt forringet, og at den frie sejlads ikke hindres.

Stk. 2. Søfartsstyrelsen kan bestemme, om en given aktivitet, jf. § 2, stk. 5, er omfattet af denne bekendtgørelse.

Stk. 3. Søfartsstyrelsen kan ved etablering af større anlæg i danske farvande påbyde, at der skal udarbejdes en risikoanalyse efter internationalt anerkendte standarder.<sup>1)</sup>

Stk. 4. Vurderingen af sejladssikkerheden, jf. stk. 1, skal være dokumenteret. Dokumentationen skal opbevares, indtil aktiviteten er gennemført, og skal på Søfartsstyrelsens anmodning indsendes hertil.

Stk. 5. Vejledning om metoder til vurdering af sejladssikkerheden og eksempler på forebyggende foranstaltninger mm. kan findes på Søfartsstyrelsens hjemmeside.

§ 4. På Søfartsstyrelsens hjemmeside findes vejledning om det materiale, Søfartsstyrelsen skal bruge til sagsbehandling, når en aktivitet ønskes gennemført i områder, hvor sejladssikkerheden kan påvirkes i særlig grad.

Stk. 2. Den ansvarlige skal, bla. af hensyn til varsling af skibstrafikken, som udgangspunkt indsende materiale senest 6 uger før, en aktivitet planlægges påbegyndt. Tidsfristen kan fraviges efter aftale med Søfartsstyrelsen, hvis det godtgøres, at arbejdet har en hastende karakter.

Stk. 3. Sejladssikkerheden kan påvirkes i særlig grad i blandt andet følgende områder:

- 1) Brofag, der kan gennemsejles,
- 2) snævre sejlløb og sejlrender,
- 3) skibstrafikruter,
- 4) skibsruτεςystemer, herunder trafiksepareringssystemer og dybvandsruter mm.,<sup>2)</sup>
- 5) havneløb,
- 6) fyrlinjer og fyrvinkler,
- 7) ankringsområder,
- 8) inden for 200 meter af søkabler eller undersøiske rørledninger og

9) lodsmødesteder som vist i søkort.

*Stk. 4.* Materiale skal også indsendes, hvis

- 1) den ansvarlige ønsker at anvende forebyggende foranstaltninger, som kræver myndighedsgodkendelse,
- 2) eksisterende vanddybder vil blive formindsket, eller
- 3) der skal etableres bundfaste konstruktioner, der kan beskadige skibe ved påsejling.

§ 5. Indsendelse af materiale til Søfartsstyrelsen er ikke påkrævet, når det, jf. § 3, stk. 1, er muligt at gennemføre en aktivitet, og den ikke er omfattet af § 4.

#### *Fare for sejladsen*

§ 6. Hvis der i relation til en aktivitet opstår fare for skibes sikre eller fri sejlads, skal den ansvarlige hurtigst muligt meddele dette til Søfartsstyrelsen. Når faren ikke længere er til stede, skal den ansvarlige afmelde faren.

#### *Søkort og nautiske publikationer*

§ 7. Når en aktivitet medfører, at officielle søkort, havneplaner eller beskrivelser i nautiske publikationer, der udgives af Geodatastyrelsen, må opdateres, skal den ansvarlige indsende oplysninger og tegningsmateriale til Geodatastyrelsen som udgangspunkt senest 3 uger efter, at en aktivitet er færdig. Tidsfristen kan afviges efter aftale med Geodatastyrelsen. Krav til oplysninger og tegningsmateriale vil fremgå af Geodatastyrelsens hjemmeside.

*Stk. 2.* I tvivlstilfælde kan Geodatastyrelsen kontaktes for vejledning om, hvorvidt der er et behov for at opdatere officielle søkort, havneplaner eller beskrivelser i nautiske publikationer, der udgives af Geodatastyrelsen.

#### *Skibstrafiktjenesters (VTS) område*

§ 8. Inden for et VTS-område, skal den ansvarlige samarbejde med VTS om en aktivitets gennemførelse.

#### *Arbejdsfartøjer*

§ 9. Foruden at følge gældende regler for sejlads skal arbejdsfartøjer, herunder afviserfartøjer,

- 1) være i stand til at kommunikere med andre skibe på de maritime VHF-kanaler og holde konstant lyttevagt på VHF kanal 16 og andre relevante kanaler og
- 2) øge deres radarsynlighed, hvis de er under 12 meter i længde overalt, med udstyr beregnet til dette.

*Stk. 2.* Hvis der, uden for en havns søområde, arbejdes nær de i § 4 nævnte steder, og arbejdsfartøjet er 12 meter og derover i længde overalt, skal skibet være udstyret med Automatisk Identifikations System (AIS) klasse A.

*Stk. 3.* Arbejdsfartøjer skal kunne varsle skibe, der nærmer sig, om en aktivitet og vejlede om, hvordan et område kan passeres sikkert, og varsko om restriktioner eller spærring ved til enhver tid at have overblik over skibstrafikken i området, herunder overblik over skibe, der sejler ud fra nærliggende havne, fjorde, sejløb med videre.

*Stk. 4.* Hvis de opgaver, som er nævnt i stk. 3, ikke kan varetages fuldt ud af arbejdsfartøjer eller fra land, skal der være et eller flere afviserfartøjer til stede.

*Stk. 5.* Et afviserfartøj må kun føre skibsllys og signalfigurer, samt afgive lydsignaler, der er hjemlet i søvejsreglerne, og må ikke ved sin sejlads bringe et skib, som skal anråbes, i en situation, hvor det skal vige for afviserfartøjet, eller i øvrigt være til gene for andre skibes sejlads.

### Kapitel 3

#### *Særlige regler*

§ 10. For en aktivitet omtalt i dette kapitel gælder de generelle regler i kapitel 2 foruden de enkelte særregler i dette kapitel.

#### *Broreglementer og broarbejder*

§ 11. Søfartsstyrelsen regulerer skibes sikre passage af broer gennem bekendtgørelse om sejlads gennem visse broer i danske farvande og i øvrigt gennem broreglementer, som skal godkendes af Søfartsstyrelsen.

*Stk. 2.* Broreglementer eller ændringer til disse træder i kraft på den dato, som bekendtgøres gennem Efterretninger for Søfarende. De optages efterfølgende i Den danske Havnelods.

*Stk. 3.* Ved opførelse af nye gennemsejlingsbroer skal den ansvarlige udarbejde forslag til broreglement, som skal godkendes af Søfartsstyrelsen.

*Stk. 4.* Broejeren kan indsende forslag til ændring i broreglementer, herunder ændringer af åbningstider eller gennemsejlingsforhold, sammen med uafklarede indsigelser fra berørte parter til Søfartsstyrelsen for godkendelse senest 6 uger inden, de skal træde i kraft.

*Stk. 5.* Broreglementets minimumsindhold og format fastsættes af Søfartsstyrelsen.

*Stk. 6.* Den ansvarlige for et broprojekt skal løbende sikre, herunder specielt i forbindelse med konstruktions-, vedligeholdelses- og reparationsarbejder, at der ikke opstår fare for, at passerende skibe rammes af nedfald fra broen.

*Stk. 7.* Omkring bropiller ved en bro gennemsejlingsfag, skal broejeren lade etablere fysiske foranstaltninger, som kan medvirke til at afbøde skader ved påsejling.

#### *Havneforhold*

§ 12. Inden for en havns søområde kan havnen anmode Søfartsstyrelsen om at fastsætte særlige regler for sejladsen, herunder om at afvige fra gældende søvejsregler.

*Stk. 2.* De vanddybder, som for en havn er angivet i officielle søkort, havneplaner eller nautiske publikationer med mere, udgivet af Geodatastyrelsen, skal løbende kontrolleres af havnen, og hvis der konstateres vanddybder mindre end de angivne, som har betydning for sejladssikkerheden, skal det hurtigst muligt meddeles til Søfartsstyrelsen samt Geodatastyrelsen.

#### *Havvindmøller*

§ 13. Søfartsstyrelsen kan kræve, at der for havvindmøller skal foreligge en procedure for rotationsstop og afbrydelse af elektriciteten i tilfælde af, at der opstår truende fare for, at et skib kolliderer med en havvindmølle. Proceduren skal godkendes af Søfartsstyrelsen.

*Aktiviteter på havbunden, undersøgelser og lignende*

§ 14. Den ansvarlige for aktiviteter på og i havbunden har pligt til at undersøge de farer og restriktioner, der kan være forbundet hermed.<sup>3)</sup>

Stk. 2. Hvis der konstateres rester af ammunition, krigsgasser eller uidentificerede genstande, der kan være farlige, skal arbejdet midlertidigt indstilles, og der skal tages kontakt til Søværnets Operative Kommando (SOK).

Stk. 3. Aktiviteter på havbunden i forbudsområder, hvor der kan være ammunitionsrester eller krigsgasser med mere, kræver tilladelse efter en særlig procedure, som kan findes på Søfartsstyrelsens hjemmeside.

*Sprængninger og skydninger mm.*

§ 15. Ved sprængninger, skydninger eller andre affyringer, skal den ansvarlige fastsætte en sikkerhedsafstand og et sikkerhedsområde med tilstrækkelig margin, inden for hvilket sprængningen, skydningen, affyringen eller nedfald forbundet hermed kan finde sted.

Stk. 2. Den ansvarlige skal kunne overvåge sikkerhedsområdet fuldt ud.

Stk. 3. Sprængning, skydning eller affyring må ikke udføres, hvis der befinder sig nogen form for uvedkommende skib eller person inden for sikkerhedsområdet.

Stk. 4. Den ansvarlige skal indstille sprængning, skydning eller affyring, hvis sigtbarheden i området forringes til under to gange sikkerhedsafstanden.

*Ophold i vandet*

§ 16. Udover forbud, der fremgår af ordensreglementer for havne med videre, må personer ikke uden Søfartsstyrelsens tilladelse opholde sig i vandet i eller nær følgende områder, som er vist i de officielle søkort udgivet af Geodatastyrelsen:

- 1) Skibstrafikruter,
- 2) skibsruτεςystemer, jf. note 2, herunder nærmere end 2 sømil i forlængelse af enderne af trafiksepareringssystemer eller dybvandsruter,
- 3) brofag, der anvendes til gennemsejling og
- 4) havneløb.

Stk. 2. Fritidsdykning, svømning, badning og lignende bør undgås i eller nær følgende områder, som er vist i de officielle søkort udgivet af Geodatastyrelsen:

- 1) Ankringsområder,
- 2) lodsmødesteder,
- 3) fyrlinjer og fyrvinkler og
- 4) sejlrender og snævre løb.

Stk. 3. Inden for en havns søområde kan ophold i vandet foregå efter havnemyndighedens bestemmelse, hvis det ikke påvirker skibes sikre sejlads eller manøvremuligheder.

§ 17. Ved dykning med dykkerudrustning<sup>4)</sup>, som udgår fra andet end et skib, skal den ansvarlige afmærke dykkestedet i lighed med det, som gælder for skibe, jf. søvejsreglernes regel 27 (e) (ii), med en mindst 1 meter høj udspilet gengivning af det internationale signalfag ALFA, som skal kunne ses fra alle retninger og være belyst om natten og i usigtbart vejr.

Stk. 2. Signalfag ALFA må kun vises, når der faktisk finder dykning sted.

Stk. 3. Dykning så nær overfladen, at skibe kan påsejle dykkeren, skal foregå inden for 50 meter af det viste signalfag ALFA.

**Kapitel 4***Strafbestemmelser*

§ 18. Overtrædelse af reglerne i kapitel 2 og 3 straffes med bøde eller fængsel i indtil 1 år.

- Stk. 2. Straffen kan stige til fængsel i indtil 2 år, hvis der
- 1) ved overtrædelsen er sket skade på liv eller helbred eller fremkaldt fare herfor,
  - 2) tidligere er afgivet forbud eller påbud for samme eller tilsvarende forhold, eller
  - 3) ved overtrædelsen er opnået eller tilsigtet en økonomisk fordel for den pågældende selv eller andre.

Stk. 3. Der kan pålægges selskaber m.v. (juridiske personer) strafansvar efter reglerne i straffelovens 5. kapitel.

*Ikrafttræden*

§ 19. Bekendtgørelsen træder i kraft den 7. december 2013.

*Søfartsstyrelsen, den 29. november 2013*

MICHAEL SKOV

/ Søren Østerberg Forup

- 
- 1) I omfattende projekter foretages risikoanalyse bedst efter metoden som beskrevet i FN's internationale søfartsorganisations (IMOs) vejledning Formal Safety Assessment, FSA.
  - 2) Skibrutesystemer kan bestå af de elementer, som angives i IMO Ship's Routeing, og vil være indtegnet i officielle søkort.
  - 3) Herunder for tiden Søfartsstyrelsens bekendtgørelse nr. 135 af 4. marts 2005 om forbud mod sejlads, ankring og fiskeri mv. i visse områder i danske farvande, de forbud og advarsler, som fremgår af de officielle søkort og den årlige artikel i Efterretninger for Søfarende (artikel A/8).
  - 4) En sammensætning af dykkermateriel, som gør det muligt at opretholde åndedrættet ved ophold i vand 0,4 meter eller mere under overfladen.

# VURDERING AF SEJLADSSIKKERHEDEN VED ARBEJDER TIL SØS

Jf. bekendtgørelse nr. 1351 af 29. november 2013 om sejladssikkerhed ved  
entreprenørarbejder og andre aktiviteter mv. i danske farvande  
(Generel information på Søfartsstyrelsens hjemmeside [\(link\)](#))

## Planlægningsfasen

### Screening

Indledende foretager bygherre, dennes rådgiver eller totalentreprenør en screening af det forestående projekt. Ved større projekter (havmølleparker, større havnebyggerier, vej-/jernbanebroer osv.) kontaktes Søfartsstyrelsen for afklaring af dokumentation og evt. risikoanalyse mv.

Screeningen skal indeholde en beskrivelse af aktiviteten og det berørte område/farvand (eks. geotekniske borerer ved X-købing Havn eller i X-bælt).

#### **Kort beskrivelse af arbejdet:**

--

Denne screening samt, hvis udfyldt, "del 1" vedlægges udbudsmateriale eller meddeles den udførende entreprenør på anden vis.

Udførelse af en aktivitet forudsætter, at tilladelsesgivende myndighed har godkendt denne.

#### **Foregår aktiviteten nær nogle af disse områder?**

Hvis aktiviteten foregår i en havns søområde, skal havnemyndigheden inddrages.

**(Hvis et eller flere af nedenstående vurderes at medføre forhøjet risiko, skal "del 1" udfyldes)**

	JA	NEJ	Hvis ja, medfører aktiviteten forhøjet risiko? (se note)	Evt. argumenter eller begrundelser for ikke at udfylde "del 1"
Brofag, der kan gennemsejles				
Snævre løb eller sejlrender				
Skibstrafikruter				
Skibsrutesystemer, herunder trafiksepareringssystemer og dybvandsruter mm.				
Havneløb				

-----

Fyrlinjer eller fyrvinkler				
Ankringsområder				
Forbuds- eller fareområder (Se <a href="#">Forbudsområder</a> og <a href="#">Bilag til Efterretninger for Søfarende - EFS A</a> )				
Inden for 200 meter af søkabler eller undersøiske rørledninger, som den ansvarlige ikke selv ejer				
Lodsmødesteder				
Medfører aktiviteten hindring af den frie sejlads?				
Andre sejladskritiske steder				

### Dykning

	JA	NEJ	Hvis ja, følg linket for vurderingsskema for om der skal indhentes tilladelse fra Søfartsstyrelsen
Foretages der dykning?			<a href="#">Link</a>

Selvom der kan svares nej på ovenstående, kan aktiviteten fortsat have betydning for sejladsen i området, hvorfor information til de søfarende vil være nødvendig. Kontakt redaktionen af Efterretninger for Søfarende ([EfS@dma.dk](mailto:EfS@dma.dk) / 72 19 60 40) ikke senere end 3 uger før aktiviteten forventes påbegyndt af hensyn til behørig varsling af skibsfarten.

Opmærksomheden henledes på, at forringelse af vanddybden på 0,2 m og derover altid skal rapporteres til Søfartsstyrelsen ([sifa@dma.dk](mailto:sifa@dma.dk) / 72 19 60 00).

**Dato:** / - 201

\_\_\_\_\_

**Den ansvarliges underskrift**

### Note:

#### Eksempler på aktiviteter med forhøjet risiko:

- Montagearbejde/Dykning
- Opankring
- Arbejde med bundslæbende redskaber
- Atypiske sejlmønstre
- Etablering af blivende konstruktioner, der kan beskadige skibe ved påsejling

- Længerevarende reparations- eller vedligeholdsopgaver af eksisterende konstruktioner, hvis det reducerer fritrumsprofil i gennemsejlingsfag eller reducerer bredden i fyrlinjer, fyrvinkler, havneløb, skibsrutesystemer, skibstrafikruter, snævre løb eller sejltreder
- Hvis et fartøj eller en flåde i længere tid skal ligge stille, for eksempel på grund af geotekniske boringer, eller hvis fartøjets eller flådens forankring rækker ud i de nævnte områder
- Uddybningsarbejder
- Specialtransporter med store elementer som f.eks. offshore jackets eller lignende
- Ledningsarbejder (kabler og rørledninger)

**Eksempler på aktiviteter uden forhøjet risiko:**

- Multibeam Survey, ROV-inspektioner, aktiviteter med meget begrænset varighed
- Mindre arbejder inden for havnens søområder, der ikke hindrer indsejlingen
- Arbejder af kortere varighed, hvor arbejdsfartøjet kan flytte sig med kort varsel
- Arbejder tæt på kyststrækninger og uden for skibsruter og skibsrutesystemer
- Hvor området bliver udlagt som arbejdsområde af Søfartsstyrelsen



## Vurdering del 1 (bygherre/rådgiver/totalentreprenør)

(Skabelonen udfyldes og sendes til Søfartsstyrelsen ([sifa@dma.dk](mailto:sifa@dma.dk)) senest 6 uger før start, medmindre andet aftales med Søfartsstyrelsen)

### 1. Kontaktoplysninger for den ansvarlige for del 1:

Navn:	
Adresse:	
E-mail:	
Telefonnumre:	

### 2. Nærmere beskrivelse af aktiviteten:

--

### 3. Søkortudsnit i farver med markering af aktivitetens placering på søterritoriet:

--

### 4. Geografisk bredde/længde og stednavn for aktiviteten angivet med geodætisk datum (fx WGS84 og 57°25,86' N 10°42,75' Ø)

° , ' N ° , ' Ø
° , ' N ° , ' Ø
° , ' N ° , ' Ø
° , ' N ° , ' Ø

### 5. Perioden hvor aktiviteten forventes gennemført:

Fra / -20__ kl. : til / -20__ kl. :
Fra / -20__ kl. : til / -20__ kl. :
Fra / -20__ kl. : til / -20__ kl. :
Fra / -20__ kl. : til / -20__ kl. :

### 6. Resultat af eventuel høring af farvandets brugere. Se Søfartsstyrelsens hjemmeside ([link](#)).

(Er der modtaget sejladsmæssige indvendinger mod aktiviteten?):

--

**7. Er der godkendt ny eller ændret afmærkning i tilknytning til aktiviteten?  
(Bøjer, fyr, båker, skilte, lys mv. skal godkendes af Søfartsstyrelsen)**

<b>JA:</b>	<b>NEJ:</b>	<b>BEMÆRKNINGER</b>

**8. Er der godkendt forebyggende foranstaltninger hos myndighederne, jf. pkt. 17?**

<b>JA:</b>	<b>NEJ:</b>	<b>BEMÆRKNINGER</b>

**9. Vil aktiviteten medføre ændringer til søkort, havneplaner eller nautiske publikationer?**

(Ved JA skal alle relevante oplysninger sendes til Geodatastyrelsen senest 3 uger efter aktivitetens afslutning [se [www.gst.dk](http://www.gst.dk)])

<b>JA:</b>	<b>NEJ:</b>	<b>BEMÆRKNINGER</b>

**10. Foregår aktiviteten inden for en skibstrafiktjenestes (VTS) område i henholdsvis Sundet eller Storebælt?**

Sound VTS ([link](#))  
Great Belt VTS ([link](#))

<b>JA:</b>	<b>NEJ:</b>	<b>BEMÆRKNINGER</b>

**11. Vil der blive etableret bundfaste konstruktioner med skarpe kanter under vandet?**

<b>JA:</b>	<b>NEJ:</b>	<b>BEMÆRKNINGER</b>

**12. Ved etablering af nye søkabler eller undersøiske rørledninger, er det da muligt at placere disse i forbindelse med eksisterende linjeføringer?**

<b>JA:</b>	<b>NEJ:</b>	<b>BEMÆRKNINGER</b>

**13. Ved nye søkabler eller undersøiske rørledninger er det da nødvendigt at krydse:**

Hvor:	JA	NEJ	Kan det ske vinkelret på sejlretningen?		BEMÆRKNINGER
			JA	NEJ	
Brofag, der kan gennemsejles					
Snævre løb eller sejlrender					
Skibstrafikruter					
Skibsrutesystemer, herunder trafiksepareringssystemer og dybvandsruter mm.					
Havneløb					
Fyrlinjer og fyrvinkler					
Andre søkabler eller undersøiske rørledninger					

**14. Ved placering af DC-stærkstrømskabler, kan søkablerne da placeres på en sådan måde, at påvirkningen af skibes kompasser minimeres?**

(Hvis NEJ indsendes dokumentation for påvirkningen til Søfartsstyrelsen)

JA:	NEJ:	BEMÆRKNINGER

**15. Kan arbejdsfartøjer varsle skibe, der nærmer sig, om aktiviteten og vejlede om, hvordan området kan passeres sikkert, og varsko om restriktioner eller spærring ved til enhver tid at have overblik over skibstrafikken og områdets forhold i øvrigt?**

(Ved NEJ skal brug af dedikerede afviserfartøjer overvejes; kontakt Søfartsstyrelsen)

JA:	NEJ:	BEMÆRKNINGER

**16. Har du som ansvarlig (bygherre/rådgiver/totalentreprenør) undersøgt forholdene i aktivitetens område omkring:**

(Hvis NEJ udfyldes "Bemærkninger". Hvis det ikke skønnes relevant markeres i n/a)

Forhold	JA:	NEJ:	BEMÆRKNINGER	n/a
Trafikintensiteten, herunder færgeruter, fiskeri og fritidssejlads m.v.				
Havne				
Sejlløb				
Farvandsafmærkning og				

navigationshjælpemidler				
Tilstedeværelse af søkabler, rørledninger, luftledninger og broer m.v.				
Medvirkende skibes pligt til at tage lods				
Vind, vejr, is, sø og strømforhold				
Kommunikationsforhold				
Farvandets beskaffenhed, herunder bundforhold og vanddybder				
Ankerpladser				
Lodsmødesteder				
Militære områder og skydeområder				
Andre samtidige aktiviteter i området				
Andet				

### 17. Hvilke forebyggende foranstaltninger planlægges det at gennemføre?

Forkortelser for godkendende myndigheder:

KDI = Kystdirektoratet, TBST = Trafik- og Byggestyrelsen, SFS=Søfartsstyrelsen, GST=Geodatastyrelsen

Nr.	Forebyggende foranstaltning	JA:	NEJ:	BEMÆRKNINGER/BESKRIVELSE
1	Fysiske afspærringer, ledeværker mv. (KDI eller TS)			
2	Ny eller ændret farvands-afmærkning, herunder fyr, sømærker, båker, lys og skiltning mv. (SFS)			
3	Fartbegrænsninger eller andre restriktioner for skibe (SFS)			
4	Etablering af særlige skibsruiter (SFS)			
5	Oprettelse af forbudsområder (SFS, se punkt 18)			
6	Søopmåling (GST)			
7	Uddybning (KDI eller TS)			
8	Kortfremstilling (GST)			

9	Information/vejledning			
10	Afviser- eller ledsagefartøjer			
11	Sejladskoordinerer			
12	Kommunikationsplaner			
13	Overvågning/monitoring			
14	Beredskabsplaner			
15	Iværksætte uddannelse			
16	Sikring af, at området kan forlades og være frit og sikkert for sejlad, inden et skib ankommer			
17	Andet			

### 18. Anmodning om oprettelse af forbudsområder (jf. punkt 17-5)

Hvis der af hensyn til sejladssikkerheden eller forebyggelse af fare ønskes oprettet et område med restriktioner i forbindelse med en aktivitet, skal dette ansøges hos Søfartsstyrelsen senest 6 uger, før aktiviteten påbegyndes.  
Skabelon til ansøgning kan hentes på Søfartsstyrelsens hjemmeside ([link](#))

### 19. Risikovurdering efter at have iværksat forbyggende foranstaltninger

(Dette punkt kan ved mindre projekter udfyldes efter fagligt skøn)

**F = Planlagt forebyggende foranstaltning nr. fra tabellen i punkt 17 herover.**

**Risikoindex efter forebyggende foranstaltninger**

**= Konsekvenstal + Sandsynlighedstal (5 eller mindre er normalt acceptabelt)**

Hændelse (Hvad kunne gå galt? "brainstorm")	Konsekvenstal (samlet beløb for miljøoprydning, tab af værdier, tab af liv/tilskadekomst pr. år): 0 i størrelsen 20.000 kr. (begrænset) 1 i størrelsen 200.000 kr. (Mindre) 2 i størrelsen 2.000.000 kr. (Betydelig) 3 i størrelsen 20.000.000 kr. (Alvorlig) 4 i størrelsen 200.000.000 kr. og mere (Katastrofal)	Sandsynlighed 7=10 ulykker/år (ofte) - ca. en gang om måneden 6=1 ulykke/år. (forholdsvis ofte) - 1 gang om året 5=0,1 ulykke/år (sandsynlig) - 1 gang hvert 10. år 4=0,01 ulykke/år (mulig) - 1 gang hvert 100. år 3=0,001 ulykke/år (sjælden) - 1 gang hvert 1000. år 2=0,0001 ulykke/år (meget sjælden) - 1 gang hvert 10.000. år 1=0,00001 ulykke/år (ekstrem sjælden) - 1 gang hvert 100.000. år 0=0,000001 ulykke/år (usandsynligt sjælden) - 1 gang hvert 1.000.000. år	F	R (K+S) <5>

--	--	--	--	--

**20. Generel faglig vurdering af sejladsikkerheden før, under og efter aktiviteten**

<b>Spørgsmål</b>	<b>JA</b>	<b>NEJ</b>	<b>UDDYBENDE FORKLARING</b>
Er der, efter udfyldelse af denne skabelon og et almindeligt fagligt skøn, nævneværdig fare for skibe?			
Er der, efter udfyldelse af denne skabelon og et almindeligt fagligt skøn, nævneværdig fare for mennesker?			
Er der, efter udfyldelse af denne skabelon og et almindeligt fagligt skøn, nævneværdig fare for miljøet?			
Er der, efter udfyldelse af denne skabelon og et almindeligt fagligt skøn, nævneværdig fare for værdier?			

**Dato: / - 201**

\_\_\_\_\_ **Den ansvarliges underskrift**

## Udførelsesfasen

### Vurdering del 2 (entreprenør)

(Del 2 udfyldes, inden arbejdet påbegyndes. Såfremt der er ændringer eller tilføjelser i forhold til del 1, sendes den udfyldte skabelon til Søfartsstyrelsen (sifa@dma.dk))

Kræver aktiviteten ændringer i forhold til tidligere meddelelse i Efterretninger for Søfarende, informeres redaktionen af Efterretninger for Søfarende ([EfS@dma.dk](mailto:EfS@dma.dk) / 72 19 60 40) så tidligt som muligt af hensyn til opdateret varsel af skibsfarten.

#### **A-1. Døgntkontaktoplysninger om den ansvarlige for del 2:**

<b>Navn:</b>	
<b>Adresse:</b>	
<b>E-mail:</b>	
<b>Telefonnumre:</b>	

#### **A-2. Døgntkontaktoplysninger om den stedfortrædende for del 2:**

<b>Navn:</b>	
<b>Adresse:</b>	
<b>E-mail:</b>	
<b>Telefonnumre:</b>	

#### **B. Entreprenørens accept af den i del 1 foretagne vurdering:**

<table border="1"><tr><td><b>JA</b></td><td><b>NEJ</b></td></tr><tr><td></td><td></td></tr></table>	<b>JA</b>	<b>NEJ</b>		
<b>JA</b>	<b>NEJ</b>			
<b>Hvis X i "Nej" gå til pkt. C – Hvis X i "Ja" gå til pkt. D.</b>				
<b>Dato: / - 201</b>				
<hr/> <b>Den ansvarliges underskrift</b>				

#### **C. Beskrivelse af afvigelse fra del 1:**

--



**D. Eventuel supplerende beskrivelse af aktiviteten (del 1 – pkt. 2):**

--

**E. Perioden hvor aktiviteten gennemføres:**

Fra / -20__ kl. :	til / -20__ kl. :
Fra / -20__ kl. :	til / -20__ kl. :
Fra / -20__ kl. :	til / -20__ kl. :

**F. Vil aktiviteten medføre hindring af den frie sejlads, som ikke fremgår af indledende screening eller af del 1?**

<b>JA:</b>	<b>NEJ:</b>	<b>BEMÆRKNINGER</b>

**G. Hvis der medvirker skibe i forbindelse med aktiviteten, listes de her:**

(Kun primære fartøjer listes – sker der ændringer undervejs, opdateres listen)

SKIBETS NAVN	Kaldesignal	MMSI- nummer	Evt. IMO- nummer	VHF-kanaler der lyttes på	Evt. mobilnr.

**H. Kan de ovennævnte arbejdsfartøjer varsle skibe, der nærmer sig, om aktiviteten og vejlede om, hvordan området kan passeres sikkert, og varske om restriktioner eller spærring ved til enhver tid at have overblik over skibstrafikken og områdets forhold i øvrigt?**

(Ved NEJ skal dedikerede afviserfartøjer evt. anvendes efter nærmere aftale med Søfartsstyrelsen)

<b>JA:</b>	<b>NEJ:</b>	<b>BEMÆRKNINGER</b>

**I. Har du som ansvarlig undersøgt forholdene i aktivitetens område for arbejdets udførelse omkring:**

(Hvis NEJ udfyldes "Bemærkninger". Hvis det ikke skønnes relevant, markeres i n/a)

<b>Forhold</b>	<b>JA:</b>	<b>NEJ:</b>	<b>BEMÆRKNINGER</b>	<b>n/a</b>
Trafikintensiteten, herunder færgeruter, fiskeri og fritidssejlad m.v.				
Havne				
Sejlløb				
Farvandsafmærkning og navigationshjælpemidler				
Tilstedeværelse af søkabler, rørledninger, luftledninger og broer m.v.				
Medvirkende skibes pligt til at tage lods				
Vind, vejr, is, sø og strømforhold				
Kommunikationsforhold				
Farvandets beskaffenhed, herunder bundforhold og vanddybder				
Ankerpladser				
Lodsmødesteder				
Militære områder og skydeområder				
Andre samtidige aktiviteter i området				
Andet				

**J. Oprettelse af forbudsområder**

Hvis der af hensyn til sejladssikkerheden eller forebyggelse af fare ønskes oprettet et område med restriktioner i forbindelse med en aktivitet, skal dette ansøges hos Søfartsstyrelsen senest 6 uger, før aktiviteten påbegyndes.  
Skabelon til ansøgning kan hentes på Søfartsstyrelsens hjemmeside ([link](#))

**K. Generel faglig vurdering af sejladssikkerheden under aktiviteten**

<b>Spørgsmål</b>	<b>JA</b>	<b>NEJ</b>	<b>UDDYBENDE FORKLARING</b>
Er der, efter udfyldelse af denne skabelon og et almindeligt fagligt skøn, nævneværdig fare for skibe?			
Er der, efter udfyldelse af denne skabelon og et almindeligt fagligt skøn, nævneværdig fare for mennesker?			
Er der, efter udfyldelse af denne skabelon og et almindeligt fagligt skøn, nævneværdig fare for miljøet?			
Er der, efter udfyldelse af denne skabelon og et almindeligt fagligt skøn, nævneværdig fare for værdier?			

**Dato: / - 201**

---

**Den ansvarliges underskrift**