



Køge Marina
Havnemester Kenneth Højlund Jensen
Bådehavnen 2
4600 Køge

Kystdirektoratet
J.nr. 20/05159-14
Ref. Nikolaj Michelsen
30-06-2021

Tilladelse til etablering af to flydebroer og to estakadevægge med opfyld i Køge Marina

Kystdirektoratet giver hermed tilladelse til at etablerer to flydebroer og to estakadevægge med opfyld på søterritoriet i Køge Marina.

Tilladelsen indeholder afgørelse efter kystbeskyttelsesloven, kysthabitatbekendtgørelsen og miljøvurderingsloven.

Ansøgningen er indsendt og hånderet af Hasløv & Kjærsgaard.

Kystdirektoratet har vurderet, at det ansøgte kan tillades efter kystbeskyttelsesloven.

Kystdirektoratet har vurderet, at der ikke skal udarbejdes en konsekvensvurdering for projektet.

Kystdirektoratet har videre vurderet, at der ikke skal foretages en miljøkonsekvensvurdering (VVM) af projektet.

Lovgrundlag

Etablering af flydebroer og estakadevægge med opfyld på søterritoriet kræver tilladelse fra Kystdirektoratet, jf. § 16 a, stk. 1, nr. 1 og 2 i kystbeskyttelsesloven (LBK nr. 705 af 29/05/2020). I henhold til § 16 a, stk. 4, kan der stilles vilkår i forbindelse med en tilladelse efter kystbeskyttelseslovens § 16 a.

Kystdirektoratet skal, når der træffes afgørelse efter kystbeskyttelsesloven, vurdere om projektet kan påvirke et internationalt naturbeskyttelsesområde eller visse udpegede arter væsentligt, jf. § 3 i bekendtgørelse om administration af internationale naturbeskyttelsesområder samt beskyttelse af visse arter for så vidt angår kystbeskyttelsesforanstaltninger samt etablering og udvidelse af visse anlæg på søterritoriet (BEK nr. 654 af 19/05/2020).

Kystdirektoratet skal, når træffes afgørelse efter kystbeskyttelsesloven, samtidig vurdere om projektet kræver en miljøkonsekvensvurdering (VVM), jf. § 21, stk. 1, i bekendtgørelse af lov om miljøvurdering af planer og programmer og af konkrete projekter (LBK nr. 973 af 25/06/2020 med senere ændringer).

Det ansøgte projekt er omfattet af lovbekendtgørelsens bilag 2, nr.13 a nr. 1, pkt.



Tilladelsen gives på følgende vilkår

Fælles vilkår efter kystbeskyttelsesloven, kysthabitatbekendtgørelsen og miljøvurderingsloven:

1. Udformningen og etableringen af anlægget skal ske i overensstemmelse med det ansøgte.
2. Der må ikke uden Kystdirektoratets tilladelse foretages udvidelser eller ændringer af anlægget eller anlægsmetoderne.

Vilkår efter kystbeskyttelsesloven:

3. Tilladelsen bortfalder hvis anlægsarbejdet ikke er afsluttet indenfor 5 år fra udstedelsen af denne tilladelse.
4. Samtidig med at anlægsarbejdet afsluttes, skal Kystdirektoratet (kdi@kyst.dk), Søfartsstyrelsen (sfs@dma.dk) og Geodatastyrelsen (gst@gst.dk) underrettes herom. Snarest herefter skal samme myndigheder tilsendes en færdigmelding, som dokumenterer at projektet er opført i overensstemmelse med tilladelsen samt angiver anlæggets endelige position.
5. Anlæggets ejer forpligter sig til at vedligeholde anlægget i god og forsvarlig stand.
6. Tilladelsen til at etablere anlægget og det opførte anlæg må ikke uden tilladelse fra Kystdirektoratet overdrages til andre.
7. Anlægget eller dele heraf kan af Kystdirektoratet kræves fjernet, for ejers regning, såfremt:
 - anlægget ikke længere anvendes som ansøgt.
 - anlægget ikke vedligeholdes eller det ødelægges og ikke straks genetableres, eller
 - vilkår for tilladelsen ikke opfyldes eller overholdes.

Kystdirektoratet (kdi@kyst.dk), Søfartsstyrelsen (sfs@dma.dk) og Geodatastyrelsen (gst@gst.dk) skal underrettes umiddelbart efter anlæggets permanente fjernelse.

I forbindelse med en fjernelse af anlægget skal området bringes i en stand så tæt på de forhold, som eksisterede inden anlæggets etablering, som muligt.

Der skal tilsendes Kystdirektoratet (kdi@kyst.dk), Søfartsstyrelsen (sfs@dma.dk) og Geodatastyrelsen (gst@gst.dk) dokumentation for reetableringen.

Fælles bemærkninger:

Kystdirektoratet skal gøre opmærksom på at tilladelsen fortabes, hvis nogle af de



for tilladelsen fastsatte vilkår ikke måtte blive opfyldt. Det er endvidere en forudsætning for udnyttelsen af tilladelsen, at de af ansøger oplyste foranstaltninger ifm. ramning pælene overholdes.

Tilladelsen fritager ikke modtageren for pligt til at opnå tilladelser og godkendelser, der måtte være nødvendige for gennemførelse af projektet i henhold til anden lovgivning.

Tilladelsen erstatter ikke privatretlige aftaler med fysiske og juridiske personer, som kan være berørt af projektet, ligesom den ikke fritager ejeren af anlægget for et, i forbindelse med anlæggets tilstedeværelse eller etablering, opstået civilretligt ansvar.

Tilladelsen indeholder ikke en garanti for den projekterede konstruktions sikkerhed eller stabilitet.

Afgørelse efter kystbeskyttelsesloven

Kystdirektoratet har vurderet, at der kan gives tilladelse til det ansøgte projekt med den begrundelse, at der ikke synes at være væsentlige hensyn der taler imod projektet.

Kystdirektoratet har bl.a. vurderet at der ikke er væsentlige naturhensyn som taler imod projektet, ligesom der ikke synes at være hensyn i øvrigt, som taler imod projektet.

Ved afgørelsen er der lagt vægt på, at der er tale om etablering af anlæg i et eksisterende område af lystbådehavn, som i dag ikke anvendes. Udvidelsen af kapaciteten i lystbådehavne sker således inden for havnens dækkende værker, og det ansøgte vil derfor ikke medføre visuelle påvirkninger af kystlandskabet uden for havneområdet.

Kystdirektoratet har ved afgørelsen desuden lagt vægt på, at ansøger har oplyst, at der er en venteliste i lystbådehavnen, og at der derfor er et behov for at etablere flere bådpladser i havnen. Det er endvidere tillagt betydning ved afgørelsen, at Køge Marina i forvejen har eksisterende landkapacitet til at håndtere de ekstra aktiviteter, som de ekstra bådpladser vil medføre, herunder parkering og vinteropbevaring.

I forbindelse med Kystdirektoratets vurdering er der bl.a. lagt vægt på de indkomne høringssvar samt, at formålet med projektet er at udvikle havneområdet.

Kystdirektoratet finder derfor, at der kan gives tilladelse til det ansøgte.

Afgørelse efter kysthabitatbekendtgørelsen

Alle planer og projekter, der ikke er direkte forbundet med eller nødvendige for et internationalt naturbeskyttelsesområdes forvaltning, skal vurderes med hensyn til deres virkning på områdets naturtyper og levesteder samt de arter, området er udpeget for at bevare. Alle planer og projekter skal samtidig vurderes med hensyn til deres virkning på arter omfattet af habitatdirektivets bilag IV.



Hvis Kystdirektoratet efter høring af andre berørte myndigheder vurderer, at projektet kan påvirke et internationalt naturbeskyttelsesområde eller en beskyttet art væsentligt, skal der foretages en konsekvensvurdering af projektets virkning.

Det ansøgte projekt vil finde sted ca. 1 km fra Natura 2000-område nr. 147 ”Øsemagle Strand og Staunings Ø”.

Udpegningsgrundlaget fremgår af bilag 1.

Kystdirektoratet har i denne sag vurderet, at projektet ikke vil medføre en væsentlig påvirkning af Natura 2000-områderne eller bilag IV arten marsvin.

Kystdirektoratet vurderer derfor, at der ikke skal udarbejdes en konsekvensvurdering for projektet.

Kystdirektoratets vurdering er foretaget på baggrund af høringsvar og egne vurdering.

Kystdirektoratets vurdering, af at der ikke skal udarbejdes en konsekvensvurdering, skyldes bl.a. projektets begrænsede omfang og den placering delvis skærmet af dækkende værker.

Afgørelse efter miljøvurderingsloven (VVM)

Kystdirektoratet skal vurdere, om der skal foretages en miljøkonsekvensvurdering af projekter, der er omfattet af bekendtgørelse af lov om miljøvurdering af planer og programmer og af konkrete projekter (VVM).

Vurderingen sker under hensynstagen til de kriterier, som er anført i bilag 6 til lovbekendtgørelsen.

For at kunne foretage denne vurdering har Kystdirektoratet bl.a. indhentet udtalelser fra andre berørte myndigheder.

Kystdirektoratet har i denne sag vurderet at projektet ikke vil indebære sådanne væsentlige påvirkninger af miljøet, at der bør foretages en miljøkonsekvensvurdering af projektet.

Kystdirektoratet har i forbindelse med denne afgørelse lagt vægt på at projektet er beliggende i Køge havn, og at der derfor ikke forventes en høj biodiversitet på havbunden.

Vi har endvidere lagt vægt på, at hverken selve anlægsarbejdet med blandt andet ramning, samt transport af materialer i anlægsarbejdet i øvrigt ikke vil have nogen væsentlig miljøpåvirkning, idet der er tale om et projekt af begrænset omfang og at anlægsfasen vil være forholdsvis kortvarig.

På baggrund af ovenstående er Kystdirektoratets samlede vurdering, at der ikke er væsentlige negative påvirkninger på miljøet.

Screeningen fremgår af bilag 2.

Kystdirektoratet skal henlede opmærksomheden på, at afgørelsen bortfalder, hvis denne ikke er udnyttet, inden 3 år efter den er meddelt, eller ikke har været udnyttet i 3 på hinanden følgende 3 år.



Projektbeskrivelse

Tilladelsen omfatter anlæg i form af 2 stk. flydebroer og to estakadevægge.

Flydebroer har målene: 75 x 2,4 m. Flydebroerne topkote er ca. 0,4 m. Kapacitetsforøgelse på ca. 61 bådpladser. Flydebroer i beton udlægges fra land, sektionerne sammenspændes og fastholdes med 12 stålpæle. Siderne beklædes med fenderlister og agterfortøjningerne sættes med ca. 100 træpæle.

De to ansøgte flydebroer skal bruges til større både, dvs. sejl- og motorbåde. Det forventes at ca. 2/3 af de i alt 61 pladser vil blive anvendt til sejl/motorsejlere og ca. 1/3 af motorbåde.

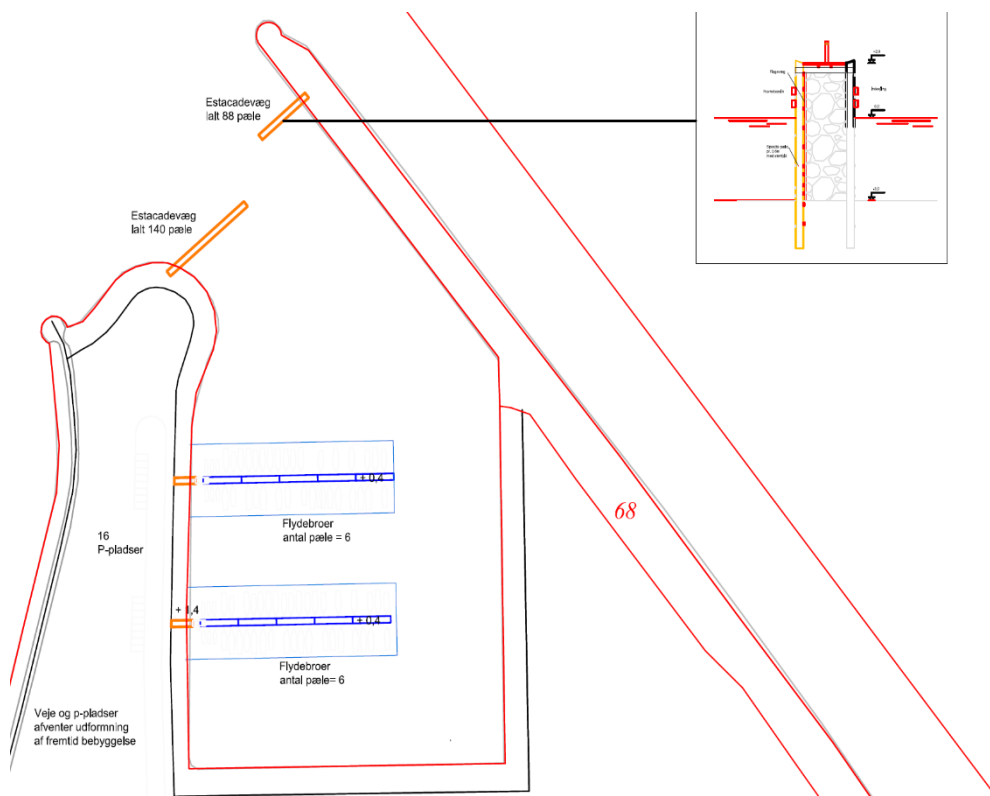
Havnen disponerer over tilstrækkelige vinteropbevaringsmuligheder på allerede udlagte vinteropbevaringsarealer og planlagte arealer.

De to estakadevægge har en længde på henholdsvis ca. 50 og 20 m. De har en topkote på ca. 2 m. De etableres med ca. 228 træpæle med stenfyld.

Alle træpælene piloteres med soft start.

Anlægget etableres ved Bådehavnen 2, Matr. 11tø, Køge Markjorder, 4600 Køge, Køge Kommune.

Nedenstående kort viser projektets udformning i Køge Marina.





Sagsgennemgang

Efter Kystdirektoratet modtog ansøgningen, har den været sendt i høring hos Søfartsstyrelsen, Trafikstyrelsen, Miljøstyrelsen, Erhvervsstyrelsen, Fiskeristyrelsen, Forsvarsministeriets Ejendomsstyrelse, Vikingeskibsmuseet, Køge Kommune samt sendt til orientering til Danmarks Naturfredningsforening, Dansk Ornitologisk Forening, Friluftsrådet, Fritidshusejernes Landsforening, Ejendomsforeningen Danmark og Geodatastyrelsen.

Nedenfor gengives de væsentligste bemærkninger.

Søfartsstyrelsen skrev den 15. april 2021 bl.a. følgende:

” Søfartsstyrelsen har ingen bemærkninger til denne sag, men skal anmode om at følgende kommer til at indgå i en eventuel tilladelse.

- Ved arbejder til søs, skal *BEK nr. 1351 af 29/11/2013 om sejladsikkerhed ved entreprenørarbejder og andre aktiviteter mv. i danske farvande* følges.
- *Vurderingsskema for vurdering af sejladsikkerheden ved arbejder til søs* kan anvendes i relevant omfang.
- Senest 4 uger før arbejdernes påbegyndelse indmeldes disse til Efterretninger for Søfarende (efs@dma.dk med Cc til mba@dma.dk), således at der kan udsendes en efterretning på arbejdet. Positioner og varighed af arbejdet oplyses.
- Der gøres opmærksom på at anlægget med positioner skal indmeldes til Geodatastyrelsen (gst@gst.dk) senest tre uger efter færdiggørelse, således at søkort og nautiske publikationer kan blive opdateret”.

Miljøstyrelsen skrev den 19. april 2021 følgende:

”Miljøstyrelsen har gennemgået det fremsendte materiale vedr. ansøgning om tilladelse til etablering af to flydebroer og to estakadevægge i Køge Marina, og har ingen bemærkninger til det ansøgte projekt”.

Fiskeristyrelsen skrev den 21. april 2021 bl.a. følgende:

”Fiskeristyrelsen har ingen kommentarer til sagen”.

Vikingeskibsmuseet skrev den 6. april 2021 bl.a. følgende:

”Vikingeskibsmuseet skal i den anledning udtale, at der ikke er bemærkninger til det ansøgte”.

-

Klagevejledning

Dette dokument indeholder tre afgørelser:



- afgørelse om at give tilladelse til projektet
- afgørelse om, at der ikke skal udarbejdes en konsekvensvurdering
- afgørelse om, at der ikke skal foretages en miljøkonsekvensvurdering (VVM)

Afgørelserne kan påklages til Miljø- og Fødevarerklagenævnet.

For afgørelserne gælder følgende:

- Kystdirektoratets afgørelse kan alene påklages for så vidt angår retlige forhold.
- Klagefristen er 4 uger fra den dag afgørelsen er meddelt.
- Der klages via Klageportalen, som der er et link til på forsiden af www.nmkn.dk. Klageportalen ligger på www.borger.dk og www.virk.dk. Man logger på via www.borger.dk eller www.virk.dk typisk med NEM-ID. Klagen sendes gennem Klageportalen til den myndighed, der har truffet afgørelsen. En klage er indgivet, når den er tilgængelig for myndigheden i Klageportalen. Det koster 900 kr. for privatpersoner og 1.800 kr. for virksomheder og organisationer i gebyr at indgive en klage. Gebyret betales med betalingskort i Klageportalen.
- Klageberettigede efter kystbeskyttelsesloven er:
 - 1) adressaten for afgørelsen,
 - 2) ejeren af den ejendom, som afgørelsen vedrører,
 - 3) enhver, der har en væsentlig individuel interesse i sagens udfald,
 - 4) en berørt nationalparkfond oprettet efter lov om nationalparker,
 - 5) lokale foreninger og organisationer, som har en væsentlig interesse i afgørelsen,
 - 6) landsdækkende foreninger og organisationer, hvis hovedformål er beskyttelse af natur og miljø,
 - 7) landsdækkende foreninger og organisationer, som efter deres formål varetager væsentlige rekreative interesser, når afgørelsen berører sådanne interesser, og
 - 8) landsdækkende foreninger og organisationer, som efter deres formål varetager væsentlige brugerinteresser inden for arealanvendelsen, og som repræsenterer mindst 100 medlemmer.
- Klageberettigede efter Natura 2000-bekendtgørelsen er:
 - 1) adressaten for afgørelsen,
 - 2) ejeren af den ejendom, som afgørelsen vedrører,
 - 3) enhver, som har en væsentlig, individuel interesse i sagen,
 - 4) en berørt nationalparkfond oprettet efter lov om nationalparker,



- 5) lokale foreninger og organisationer, som har en væsentlig interesse i afgørelsen,
 - 6) landsdækkende foreninger og organisationer, hvis hovedformål er beskyttelse af natur og miljø,
 - 7) landsdækkende foreninger og organisationer, som efter deres formål varetager væsentlige rekreative interesser, når afgørelsen berører sådanne interesser, og
 - 8) landsdækkende foreninger og organisationer, som efter deres formål varetager væsentlige brugerinteresser inden for arealanvendelsen og som repræsenterer mindst 100 medlemmer.
- Klageberettigede efter miljøvurderingsloven er:
 - 1) miljøministeren,
 - 2) enhver med retlig interesse i sagens udfald, og
 - 3) landsdækkende foreninger og organisationer, der som formål har beskyttelse af natur og miljø eller varetagelse af væsentlige brugerinteresser inden for arealanvendelsen og har vedtægter eller love, som dokumenterer deres formål, og som repræsenterer mindst 100 medlemmer.

Miljø- og Fødevareklagenævnet skal som udgangspunkt afvise en klage, der kommer uden om Klageportalen, hvis der ikke er særlige grunde til det. Hvis man ønsker at blive fritaget for at bruge Klageportalen, skal man sende en begrundet anmodning til Kystdirektoratet. Kystdirektoratet videresender herefter anmodningen til Miljø- og Fødevareklagenævnet, som træffer afgørelse om, hvorvidt anmodningen kan imødekommes.

Fristen for eventuelt søgsmål ved domstolene er 6 måneder, jf. § 18 b i kystbeskyttelsesloven, samt § 54, stk 1, i miljøvurderingsloven.

Tilladelsen må ikke udnyttes, før klagefristen er udløbet. Hvis der bliver klaget over afgørelsen kan tilladelsen ikke udnyttes, før klagesagen er færdigbehandlet, medmindre Kystdirektoratet eller Miljø- og Fødevareklagenævnet konkret bestemmer andet.

Med venlig hilsen

Nikolaj Michelsen

AC-fuldmægtig i Kystzoneforvaltning

+45 91 33 84 26 | nim@kyst.dk



Kopi: Søfartsstyrelsen, Trafikstyrelsen, Miljøstyrelsen, Erhvervsstyrelsen, Fiskeristyrelsen, Forsvarsministeriets Ejendomsstyrelse, Vikingeskibsmuseet, Køge Kommune samt sendt til orientering til Danmarks Naturfredningsforening, Dansk Ornitologisk Forening, Friluftsrådet, Fritidshusejernes Landsforening, Ejendomsforeningen Danmark og Geodatastyrelsen.

Kystdirektoratets afgørelse offentliggøres på Kystdirektoratets hjemmeside

Udpegningsgrundlag for Habitatområde nr. 130		
Naturtyper:	Vadeflade (1140)	Lagune* (1150)
	Bugt (1160)	Strandeng (1330)
	Forklit (2110)	Grå/grøn klit (2130)
	Tør hede (4030)	Surt overdrev* (6230)

Bilag. 1

Bilag. 2

Kystdirektoratets screeningsnotat for VVM-pligt

Projekt: VVM-Screening af to flydebroer og to estakadevægge med et mindre opfyld i Køge Marina.

Ansøger: Køge Kommune



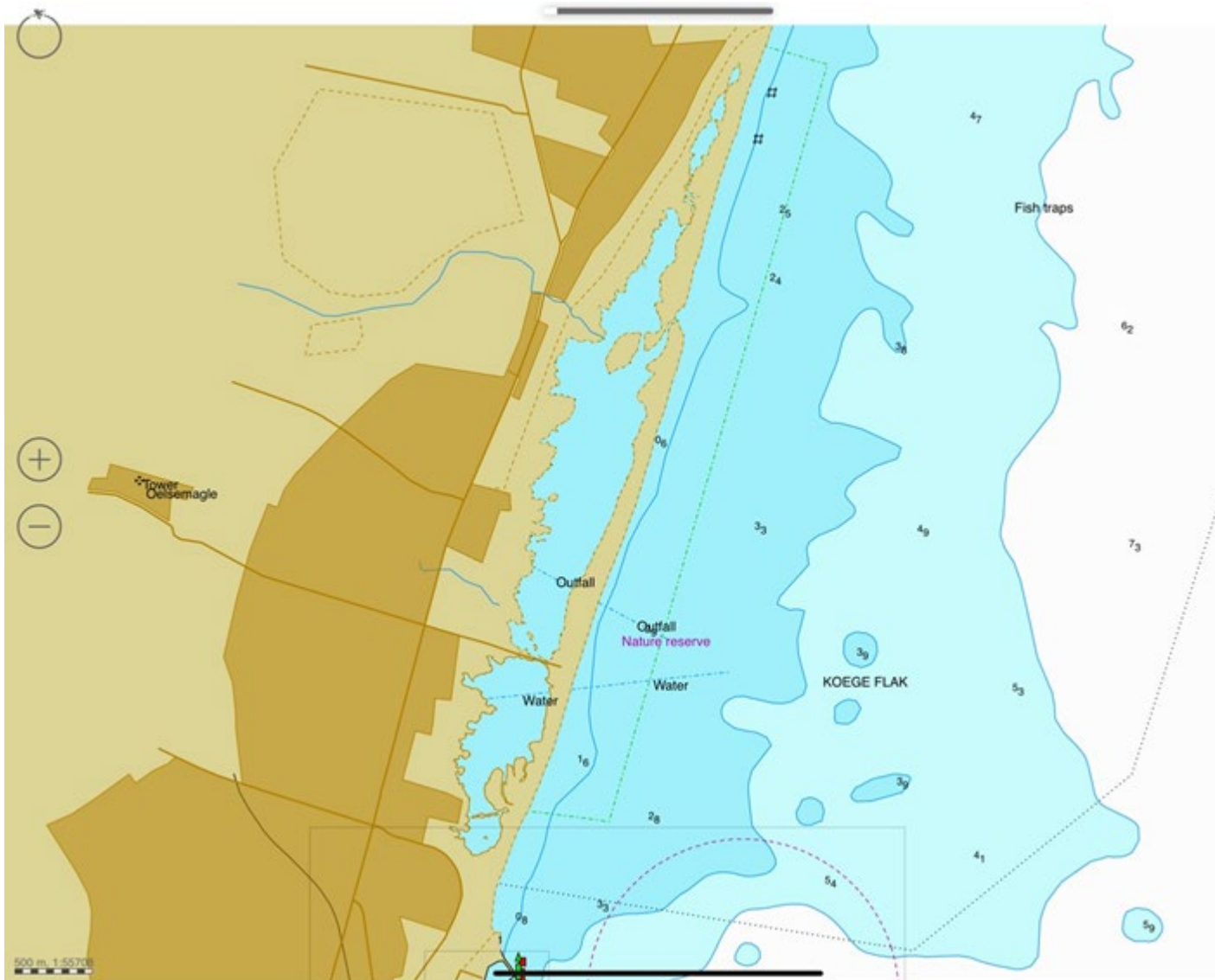


Flydebroerne indrettes med fortøjningsmuligheder for forskellige bådestørrelser – fra længde/bredde på 8x3 m til 15x5 m, dvs. overvejende store både. Fordelingen på båd størrelser fremgår af vedhæftede skema og indretningsplan herunder. Dybdegangen på bådene vil variere fra 1.2 m til 2.5 m med en overvægt af både med en dybdegang fra 1.5 m til 2.1 m. Bassinet hvor broerne placeres har en garanteret min. dybde på 3 m.





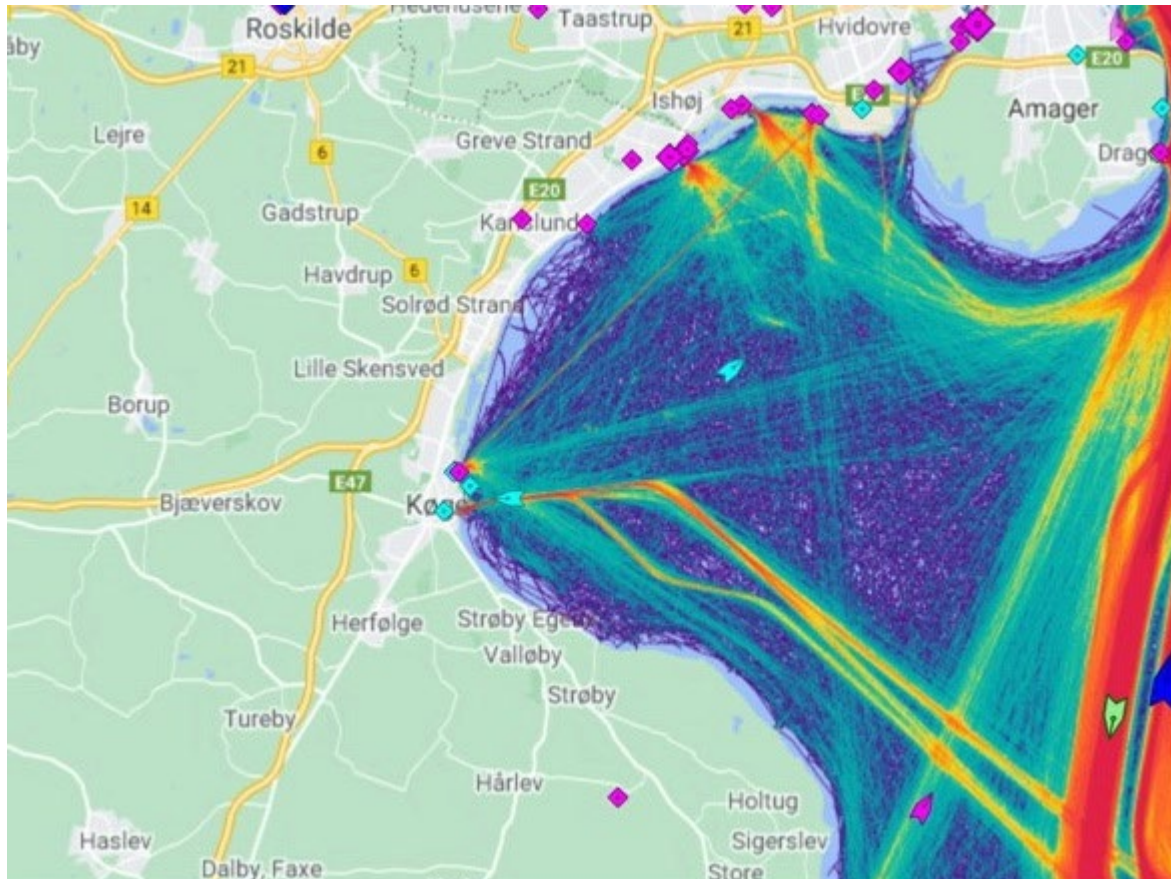
På illustrationen herunder er Natura2000-område nr. 147 angivet med grøn stiplet linje på søkort med angivelse af vanddybder. Vanddybderne varierer fra 0,5 til 2,5m, men ligger generelt under 2,0m.





På illustration herunder er udtegnet en AIS-registrering af den faktiske sejlads i Køge Bugt. Denne viser de vigtigste sejlruiter til og fra Køge Marina. Lang størstedelen af sejladsen sker direkte mod Amagers sydkyst, Stevns og havnene i Køge Bugt Strandpark og sker i afstand fra område 147 på mindst 6-800 m.

Den kystnære sejlads igennem eller tæt på Natura2000-område nr. 147 er, som det fremgår af AIS-registreringen herunder meget begrænset og vurderes ikke, at blive øget som følge af de 61 nye pladser, der øger det samlede antal pladser i Køge Marina fra 651 til 712. Normalt vil lystsejlads med både af de størrelser de to nye broer indrettes for sejle på vanddybder på min. 3-5 m.





Kystdirektoratets afgørelse: Ikke VVM-pligt

Offentliggørelse:

Kystdirektoratets afgørelse offentliggøres på Kystdirektoratets hjemmeside, kyst.dk.

Det ansøgte projekt vil blive etableret inden for den eksisterende lystbådehavns dækkende værker. Det samlede antal bådepladser forsøges som følge af det ansøgte projekt.

Projekter omfatter af miljøvurderingslovens bilag 2, pkt. 13a, nr. 1, (LBK nr. 973 af 25/06/2020 med senere ændringer) og skal under visse betingelser VVM-screenes jf. lovens §21, stk. 1 for at afgøre, om projektet er VVM pligtigt. Lystbådehavne er på bilag 2, nr. 12c og anvendes hovedsageligt ved nyanlæg af lystbådehavne eller væsentlige ændringer af en havns fysiske udformning. I henhold til bilag 2 i miljøvurderingsloven, så er det på baggrund af rådgivers ansøgning, samt Kystdirektoratet egne vurdering af ansøgningsmaterialet, vurderet, at det ansøgte skal screenes i henhold til bilag 2, nr. 13a, nr. 1, idet det ikke på baggrund af det ansøgte kan udelukkes, at projektet kan have væsentlig skadelig indvirkning på miljøet.

VVM-screeningen foretages med udgangspunkt i de kriterier, som er nedskrevet i lovens bilag 6.

Vurdering af miljøpåvirkning

Vurderes det som en mulighed, at projektet/anlægget kan få en indvirkning på miljøet med hensyn til følgende kriterier?	Ja	Nej	Bemærkninger
1. Projektets karakteristika:			
Dimensioner		X	Det samlede projekt omfatter etablering af 2 flydebroer og to estakadevægge, der består af ca. 228 træpæle med stenfyld. Bygherre har oplyst, at der skal anvendes ca. 512 m ³ sten. Estakadevæggene skal skabe læ i havnebassinet. Det vurderes at den mængde opfyldningsmateriale mv., der anvendes til projektet, er begrænset og at det ikke vil



			have nogen væsentlig indvirkning på miljøet. Det er Kystdirektoratets vurdering, at anlægsarbejdet ikke vil have nogen skadelig indvirkning på miljøet. Ved denne vurdering har vi lagt afgørende vægt på, at selvom der skal rammes ca. 330 pæle, så sker dette inden for eksisterende dækkende værker, ligesom vi har lagt afgørende vægt på, at bygherre har oplyst, at der anvendes soft start procedure ved ramningen. Anlægsfasen tager ca. en måned.
Kumulation med andre projekter		X	KDI har ikke kendskab til igangværende projekter i området som kan have en sammenhæng med dette projekt.
Anvendelse af naturressourcer		X	Der anvendes rent sten til opfyldet.
Affaldsproduktion		X	Ingen i anlægsfasen. I driftfasen vil der som følge af flere både kunne blive mere affaldsproduktion, men idet udvidelsen efter rådgivers oplysninger alene medføre marginalt flere fritidsfartøjer, vurderes omfanget af affaldsproduktion ikke at være væsentlig.
Forurening og gener		X	Anlægsarbejdet kan være støjende, og særligt i forbindelse med rammearbejder. Det oplyses, at der også benyttes softstart procedure. Der er ikke forureningsrisiko som følge af arbejdet. Der kan ske mindre sedimentophvirvlen som følge af anlægsarbejdet og nedramning af pæle, men det vil være lokalt og ikke sprede sig fra arbejdsområdet eller uden for lystbådehavnen, idet sedimentet vil lægge sig på bunden igen.



			<p>Kystdirektoratet vurderes derfor, at der i anlægsfasen ikke vil være undervandsstøj, der vil kunne påvirke bilag IV arten marsvin, da bygherre har oplyst, at der anvendes soft start procedure, og da etableringen af pælene - og anlægsarbejdet i øvrigt - foregår inden for havnens dækkende værker, er det Kystdirektoratets vurdering, at projektet ikke vil medføre væsentlige negative gener og miljøpåvirkninger.</p> <p>I driftfasen sker der ikke væsentlige ændringer.</p>
Risikoen for ulykker, navnlig under hensyn til de anvendte materialer og teknologier		X	Anlægsfasen anses som almindeligt anlægsarbejde med det normale risici, der må forventes ved den slags anlægsarbejde.
2. Projekters placering - den miljømæssige sårbarhed i de geografiske områder, der kan blive berørt af projektet, skal tages i betragtning, navnlig:			
- nuværende arealanvendelse		X	Området er i dag et uudnyttet del af Køge Marina.
-naturressourcernes relative rigdom, kvalitet og regenereringskapacitet i området		X	Der vurderes ikke at være væsentlige naturressourcer i området, som vil blive påvirket af projektet, idet projektet er beliggende i eksisterende havneområde.
- det naturlige miljøes bæreevne med særlig opmærksomhed på følgende områder:			
a) vådområder		X	Ikke relevant.
b) kystområder		X	Projektet etableres i eksisterende lystbådehavn.
c) bjerg- og skovområder		X	Ikke relevant.



d) reservater og naturparker		X	
e) områder, der er registreret eller fredet ved national lovgivning; særligt beskyttede områder udpeget af medlemsstater i henhold til direktiv 79/409/EØF og 92/43/EØF		X	<p>Det ansøgte projekt vil finde sted ca. 1 km fra Natura 2000-område nr. 147 "Ølsemagle Strand og Stauning Ø".</p> <p>Udpegningsgrundlaget fremgår af bilag 1 til denne afgørelse.</p> <p>Der er endvidere kendskab til forekomst af bilag IV arten marsvin i farvandet uden for havnen.</p> <p>Det er Kystdirektoratets vurdering, at udpegningsgrundlaget for området ikke vil blive væsentlig påvirket af projektet, grundet projektets begrænsede omfang, og placering bag havnens dækkende værker, Der skal således ikke foretages anlægsarbejder inden for Natura 2000 området. Ved vurderingen har Kystdirektoratet endvidere lagt vægt på, at den mulige yderligere sejlads, som projektet kan medføre, hellere ikke vil påvirke Natura 2000 området, idet bygherre har oplyst, at lystsejlerende ikke vil besejle havnen gennem natura 2000 området grundet for lav vanddybde.</p> <p>Endvidere er det vurderet i forhold til bilag IV arten marsvin, at den begrænsede øgede sejlads, som projektet kan medføre ikke vil påvirke bilag IV arten, da farvandet ud for Køge Marina er et forholdsvis meget besejlet farvand – både af erhvervsfartøjer og fritidsfartøjer.</p>
f) områder, hvor de i fællesskabslovgivningen fastsatte		X	Projektet vurderes ikke at have væsentlig indvirkning på



miljøkvalitetsnormer allerede er overskredet			miljøkvaliteten i området i forhold til eksisterende forhold idet projektet er beliggende inden for dækkende værker og eksisterende havn.
g) tætbefolkede områder		X	Køge Marina er placeret ud for kysten ved Køge by. På havnen er der dog ikke boliger. Projektområdet grænser op til den eksisterende lystbådehavn og erhvervshavnen.
h) vigtige landskaber set ud fra et historisk, kulturelt eller arkæologisk synspunkt.		X	Ikke relevant

Samlet konklusion ud fra skemaet. Herunder vurderingen af betydning af den/ de potentielle miljøpåvirkninger:

Det forventes ikke, at projektet vil medføre væsentlige negative påvirkninger på miljøet. Derfor vurderes det, at der ikke skal foretages en VVM-undersøgelse for det pågældende projekt. Dette vurderes på baggrund af ovenstående screeningskema, der er udarbejdet ved hjælp af interne og eksterne høringer, samt ud fra de oplysningerne der fremgår af indsendte ansøgningsmateriale, udtalelser fra relevante myndigheder modtaget i høringsperioden samt egen vurdering.

Det er særligt vægtet, at projektet ikke vil have en negativ påvirkning på Natura2000-områder eller udpeget bilag IV-arter.

Der vil forekomme støj i etableringsfasen, men vurderes at være begrænset maskinstøj i en kortere periode.

Opfyldet medfører ikke nogen særlig ændring, da der alene er tale om ca. 512 m³ til opfyldning med sand på en begrænset strækning.