

# DanGer Flood EX 2010

## - En dansk-tysk stormflodsøvelse



3. november 2011

*Slutrapport angående den danske del af øvelsen*

*Esbjerg/Lemvig, marts 2011*



*Fotocollage: Niels Thure Krarup*  
*Motiver: Venstre side, Indspillergruppen*  
*Højre side, Øvelsestagerne*

*Baggrundsfoto: Hunderup Luftfoto, Hjørring*  
*Motiv: Ribe dige, Kongeå Sluse*

<b>1</b>	<b>Indledning</b>	<b>3</b>
<b>2</b>	<b>Øvelsens rammer</b>	<b>5</b>
2.1.	Nedsættelse af planlægningsgruppen	5
2.2.	Øvelsesdirektiv	5
2.3.	Øvelsens planlagte hændelsesforløb	5
2.4.	Øvelsens planlagte tidsforløb	6
2.5.	Øvelsens formål	6
2.6.	Øvelsestage	7
2.7.	Indspillergruppen	7
2.8.	Øvelsesledelse	7
2.9.	Presseforhold	7
<b>3</b>	<b>Udgangssituation og øvelsesforløb</b>	<b>8</b>
3.1.	Geografisk område	8
3.2.	Vejr- og vandstandsforhold	10
	Beskrivelse af vejrforhold	10
	Beskrivelse af vandstandsforhold	10
3.3.	Sikkerhedsmæssig situation for digerne	12
	Ribe Dige	12
	Darum-Tjæreborg Dige	12
	Ballum Dige	13
	Juvre Dige	13
3.4.	Den beredskabsmæssige situation for hele landet	14
<b>4</b>	<b>Drejebogen</b>	<b>16</b>
<b>5</b>	<b>Evaluering af øvelsen</b>	<b>17</b>
5.1.	Resultater vedrørende samarbejdet i Danmark	17
5.2.	Resultater vedrørende samarbejdet på tværs af landegrænsen	17
	<b>Bilag</b>	<b>19</b>



Terrænet i de bagvedliggende landområder ved Vadehavet ligger meget lavt. Områderne er fysisk beskyttet mod oversvømmelse af store havdiger, nogle steder, specielt i Schleswig-Holstein, er der flere digelinjer. Digernes formål er at undgå tab af menneskeliv og afværge eller begrænse en stormflods eventuelle virkninger på materielle værdier. Digestyrken eller -sikkerheden er afstemt efter størrelsen af de værdier, som digerne beskytter. I den danske del af Vadehavet er digerne foran Ribe og Tønder koge derfor de stærkeste diger. Med digernes sikkerhed in mente er sandsynligheden for stormflodskatastrofer lille. Muligheden for digegennembrud med efterfølgende oversvømmelse kan imidlertid ikke helt afskrives, hvorfor det er vigtigt med et effektivt beredskab til evakuering af befolkningen i en nødsituation.

Det er derfor vitalt at øve beredskabet. Beredskabsplaner og -procedurer, samarbejdet mellem de berørte myndigheder, kommunikationslinjer, indsamling af information om den øjeblikkelige situation og kommunikation til offentligheden er derfor væsentlige aspekter, som bør opdateres og afpudses, således at de fungerer i en rigtig situation.

Der foretages jævnligt øvelser i beredskabet med forskellige mål for øje. Ud over førnævnte aspekter har temaet for denne øvelse som noget nyt været ønsket, at øve samarbejde mellem respektive myndigheder over landegrænsen samt bilateral assistance. Det drejer sig om etablering af kontakt til de rette myndigheder i det andet land, kommunikationslinjer mellem samme myndigheder og afprøvning af praktiske, juridiske eller forsikringsmæssige hindringer for assistance over landegrænsen.

De indledende drøftelser om afholdelse af denne stormflodsøvelse er foretaget mellem repræsentanter fra Indenrigsministeriet i Schleswig-Holsten, Kystdirektoratet samt Beredskabsstaben i Syd- og Sønderjyllands Politi. Øvelsen er initieret af et ønske om at afholde en transnational stormflodsøvelse i det tysk-danske grænseområde for at afprøve muligheden for fysisk assistance over landegrænsen. Øvelsen er en opfølgning på EU-projektet "Chain of Safety", som løb fra 2006 til 2008 med deltagelse af bl.a. Indenrigsministeriet for Schleswig-Holsten og Kystdirektoratet. Projektet drejede sig bl.a. om transnational beredskabsplanlægning og gensidig assistance i forbindelse med oversvømmelse fra havet.

Baggrunden for denne slutrapport er ønsket – her især det tyske Indenrigsministerium i Kiel og Kystdirektoratet – om at udarbejde en samlet afrapportering af øvelsens planlægning og evalueringsresultater i henholdsvis Tyskland og Danmark.

Rapporten, som omhandler den danske del af øvelsen, er udarbejdet af Kystdirektoratet og Syd- og Sønderjyllands Politi i forening uden medvirken af andre i planlægningsgruppen, idet rapporten ikke indeholder nyt materiale for hverken øvelsestagere eller planlæggere. I henhold til afrapportering af den tyske del af øvelsen henviser der til rapporten "Bericht über die länderübergreifende Katastrophenschutzübung, DanGer FloodEx 2010" udarbejdet af Indenrigsministerium i Schleswig-Holstein, Amt für Katastrophenschutz.

### 2.1. Nedsættelse af planlægningsgruppen

Der blev nedsat en planlægningsgruppe bestående af repræsentanter for alle aktører, der indgår i Beredskabsstaben i Syd- og Sønderjyllands politikreds. Denne stab er en permanent eksisterende stab, der består af en lang række aktører med beredskabsopgaver, f.eks. politiet, kommuner, militære enheder, det statslig beredskabscenter, sundhedsvæsenet, energiforsyningselskabet, transportsektoren og pressen. Herudover indgik Kystdirektoratet og Arriva i planlægningsgruppen med baggrund i de opgaver, der måtte forudses som følge af en stormflod.

Om denne beredskabsstabs opbygning og opgaver mv. i politikredene henvises til det tilgængelige materiale i egne organisationer.

### 2.2. Øvelsesdirektiv

Der blev udarbejdet et øvelsesdirektiv, der lagde rammerne for øvelsens planlægning og udførelse. Øvelsesdirektiv af 25. maj 2010 kan ses i bilag A.

### 2.3. Øvelsens planlagte hændelsesforløb

Den dansk-tyske stormflodsøvelse blev afholdt den 3. november 2010. Øvelsens tema var en meget alvorlig stormflod, som rammer kysten i Schleswig-Holstein og Syd- og Sønderjylland. Stormfloden var kendetegnet af meget ekstreme vandstande, som ikke hidtil er målt og derved overstiger vandstandene fra orkanen 3. december 1999. Sammen med de ekstreme vandstande blev området ramt af meget høje vindhastigheder og vindstød.

Øvelsen var inddelt i tre på hinanden følgende faser, som havde til formål at øve opgaver i forbindelse med forskellige faser i forløbet af en stormflodshændelse. Hændelsesforløbet under øvelsen medførte tidsmæssige spring, som kan ses i tabel 2.1. Endvidere blev der forudsat højvande omkring midnat, for at skærpe betingelserne for beredskabet, men også fordi stormfloder erfaringsmæssigt ofte forekommer om natten.

Tabel 2.1 Oversigt over øvelsens faser

Fase	Øvelsestid	Faktisk tid	Varighed [timer]	Før/efter højvandet [timer]
1	Kl. 1200 – 1500	Kl. 0800 – 1100	3	-12 til -9
2	Kl. 2030 – 2300	Kl. 1100 – 1330	2,5	-3,5 til -1
3	Kl. 0400 – 0750	Kl. 1330 – 1700	3,5	4 til 7,5

- 1. Fase (12 til 9 timer inden højvandet):  
Vurdering af prognoser, drøftelser af konsekvenser og forebyggende indsats.
- 2. Fase (3,5 til 1 timer inden højvandet):  
Indsats i det samlede øvelsesområde og drøftelser af muligheder for udveksling af bistand mellem landene.
- 3. Fase (4 til 7,5 timer efter højvandet):  
Delvis retablering og vurdering af ophør af den koordinerende ledelse.

## 2.4. Øvelsens planlagte tidsforløb

Øvelsen den 3. november 2010 var planlagt til gennemførelse i tiden fra kl. 0800 med afslutning senest kl. 1800. Af praktiske og ressourcemæssige grunde havde alle øvelsestagerne bemandet de relevante funktioner ved øvelsens start, uanset i hvilken lokalitet den enkelte øvelsestager tog ophold under øvelsen.

## 2.5. Øvelsens formål

Øvelsens formål var defineret således:

- at øve samarbejdet internt i den strategiske stab,
- at øve samarbejdet internt i kommandostationen,
- at øve samarbejdet mellem den strategiske stab og kommandostationen,
- at øve samarbejdet mellem Kystdirektoratet og kommandostationen,
- at øve samarbejdet internt mellem tyske og danske aktører på strategisk niveau,
- at øve samarbejdet internt mellem tyske og danske aktører på kommandostationsniveau,
- at øve samarbejdet mellem tyske aktører og Kystdirektoratet og
- at øve den eksterne kommunikation.



## 2.6. Øvelsetagerne

Øvelsetagerne var:

- den strategiske stab i beredskabsstaben i Syd- og Sønderjyllands Politi,
- aktuelt udpegede aktører i beredskabsstaben i Syd- og Sønderjyllands Politi,
- Kystdirektoratet og
- Arriva.

Langt hovedparten af øvelsetagerne medvirkede i øvelsen fra kommandostationen på Esbjerg politigård efter samme koncept som ved virkelige hændelser. Enkelte øvelsetagere deltog i øvelsen fra egne lokaliteter tilsvarende en virkelig situation, idet disse øvelsetagere ikke var og ikke vil være i stand til fysisk at tage ophold i kommandostationen på Esbjerg politigård, typisk af personaleressourcemæssige årsager.

Der henvises til:

- øvelsesbestemmelser af 13. oktober 2010 for politiets eksterne samarbejdspartnere, der deltog i øvelsen fra kommandostationen på Esbjerg politigård (bilag B1),
- øvelsesbestemmelser af 13. oktober 2010 for politiets eksterne samarbejdspartnere, der deltog i øvelsen fra egne lokaliteter (bilag B2), og
- øvelsesbestemmelser af 13. oktober 2010 for deltagere fra Syd- og Sønderjyllands Politi (bilag B3).

Vedrørende en detaljeret liste over øvelsetagerne på den tyske side henviser der til den tyske slutrapport.

## 2.7. Indspillergruppen

Indspillergruppen bestod af planlægningsgruppens medlemmer. Der henvises til øvelsesbestemmelserne af 13. oktober 2010 for indspillergruppen, som kan ses i bilag B4.

## 2.8. Øvelsesledelse

Indspillergruppen virkede under øvelsen som øvelsesledelse.

## 2.9. Presseforhold

Der blev kort forinden øvelsen udsendt en pressemeddelelse, hvis indhold var koordineret med de berørte tyske myndigheder. Der henvises til bilag C, som indeholder pressemeddelelsen fra Syd- og Sønderjyllands Politi omfattende danske og tyske myndigheders håndtering af stormflod.

### 3.1. Geografisk område

Som anført i kapitel 2.3, omhandlede øvelsen en meget alvorlig stormflod som rammer Nordsøekysten i den nordlige del af Schleswig-Holstein og i Syd- og Sønderjylland Politis geografiske ansvarsområde, jf. figur 3.1. Inden for dette område har menneskelig aktivitet og naturlige processer flettet sig sammen på uforlignelig vis gennem flere årtusinder.



Figur 3.1 Oversigtskort af den dansk-tyske del af Vadehavet<sup>1</sup>

<sup>1</sup> Udsnit af kortet WaddenSea Map, 2003 udgivet af det Common Wadden Sea Secretariat i Wilhelmshaven, Tyskland (<http://www.waddensea-secretariat.org/index.html>).

Den danske del af Vadehavet omfatter et areal på ca. 800 km<sup>2</sup> og strækker sig fra den dansk-tysk grænse i syd over barrierøerne Rømø, Mandø og Fanø til Skallingen i nord, der er Vadehavets nordligste barrierer-halvø. Vadehavsområdet er stærkt påvirket af tidevandet, der igen skyldes månens tiltrækningskraft. Tiltrækningskraften giver tidevandet en regelmæssig periode på 6 1/4 time mellem højvande og lavvande, som har en forskel på ca. 1,5 meter ved Ho Bugt. Vejret indvirker også på tidevandet, idet vind fra vestlige retninger presser vand ind mod Vadehavskysten og kan medføre højvande op til 5 meter ved orkan.

Stormfloderne følger derimod ikke en regelmæssig rytme og kan kun varsles nogle få dage før de indtræffer. Der findes ingen præcis tal på de menneskeliv og dyreliv, stormfloderne har taget over flere århundreder. Alene under stormfloden i oktober 1634 skal over 500 menneskeliv være omkommet mellem Tønder og Ribe. Flere landsbyer blev udslettet på en nat.



Figur 3.2 Oversigt over diger i den danske del af Vadehavet (Kystdirektoratet)

For at beskytte sig overfor denne fare byggede befolkningen ikke deres huse i marsken, men på høje steder og helst oppe på den

højere liggende geest. Ønsket om at dyrke de frugtbare marskflader mere intensivt medførte, at man byggede diger for at forhindre marsken i at blive jævnlige oversvømmet. Yderligere beskyttede digerne befolkningen under stormflodshændelser. I dag findes der digebeskyttelse af fastlandet fra den dansk-tyske grænse til Esbjerg og på de tre Vadehavssøer Fanø, Mandø og Rømø, jf. figur 3.2.

Siden de nuværende havdiger blev bygget i begyndelsen af 1900-tallet, har stormfloderne på dansk område mest medført materielle tab. En af undtagelserne er katastrofen den 30. August 1923, da 19 arbejdere druknede i forbindelse med arbejdet på Rejsby dige. Orkanen den 3. december 1999, som var den kraftigste orkan i det 20. århundrede, medførte også kun materielle tab, på trods af at der opstod digegennembrud på Rejsby og Juvre diger.

## 3.2. Vejr- og vandstandsforhold

Stormflodssceneriet blev koordineret mellem Landesbetrieb für Küstenschutz, Nationalpark und Meeresschutz (LKN) i Husum og Kystdirektoratet.

### Beskrivelse af vejrforhold

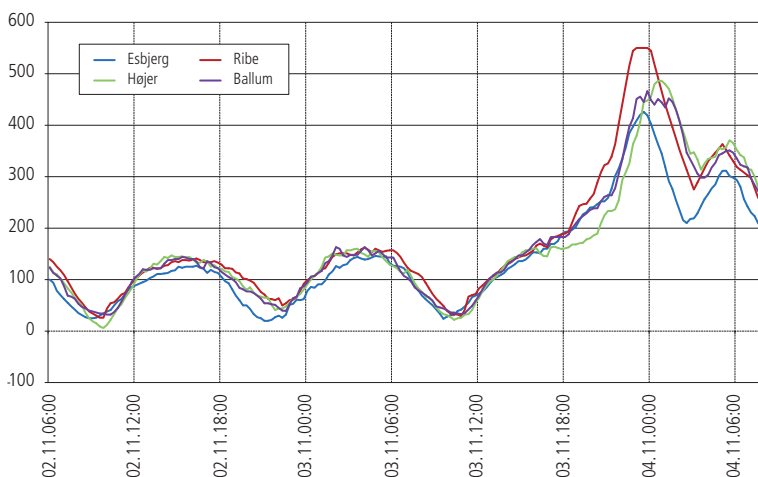
Et dybt lavtryk bevæger sig under uddybning fra Nordsøen ind over den centrale del af Jylland, videre mod øst hen over Sjælland, Skåne og videre over Baltikum.

### Beskrivelse af vandstandsforhold

Højvandssituationen er – i lighed med vejr-situationen – en modificeret udgave af stormfloden den 3. december 1999, som gav høje vandstande i Vadehavet på begge sider af grænsen. Det maksimale højvande falder ikke sammen med astronomisk højvande. Alligevel bliver vandstandene ekstreme med maksimal vandstand på 4,26 m DVR90 i Esbjerg, 5,50 m DVR90 i Ribe, og 4,86 m DVR90 i Højer, jf. figur 3.3.

I perioden op til stormfloden er der forudsat stadig vestlig vind, jf. figur 3.4. Dette betyder, at vandstanden i Østersøen er høj, inden øvelsen begynder. Under lavtrykkets passage over Danmark, Skåne og den østlige del af Østersøen presses vandet op i den østlige del af Østersøen. Der forventes derfor (efter øvelsen afslutning) høje vandstande i den vestlige del af Østersøen, når vandet svinger tilbage efter lavtrykkets passage ind over Baltikum. Denne faktor var et vigtigt element i øvelsens forløb med henblik på at holde de lokale beredskaber i den østlige del af Syd- og Sønderjylland optaget af egne forebyggende tiltag. Dette forhold havde til formål at skabe en situation under øvelsen, hvor fokusområderne i Vadehavet ikke ville kunne få assistance fra andre lokale beredskaber i Danmark, men hvor beredskabsstaben skulle tvinges til at overveje rekvirering af hjælp fra Tyskland.

Vandstande (cm DVR90)



Dato og klokkeslæt

Figur 3.3 Vandstandsforløb under øvelsen

Som grundlag for beredskabets vurderinger og beslutninger udsendte øvelsesledelsen vejrudsigter, varslinger samt for Vadehavet vandstandsobservationer og -prognoser. Som oplæg til øvelsen uddeltes dagen før øvelsen en vejrudsigt for de kommende døgn. Denne var opdateret ved indledningen til fase 2 og fase 3.

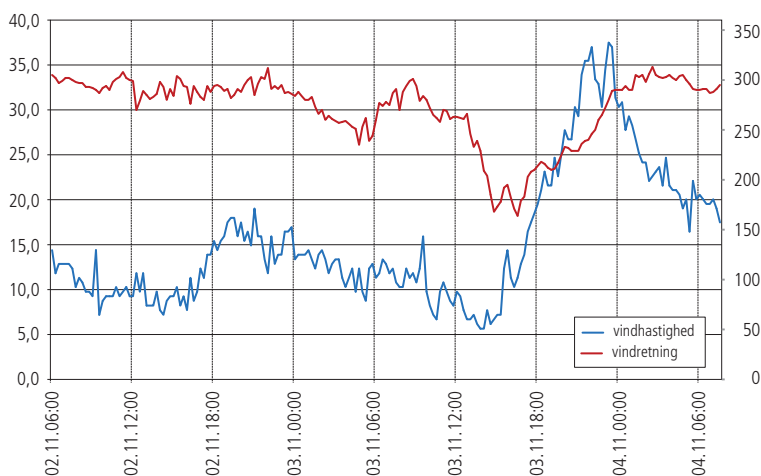
Ved indledningen til fase 1 forelå varsling om forhøjet vandstand ved den jyske vestkyst. Ved indledning til fase 2 og fase 3 forelå der varsling om forhøjet vandstand i de indre danske farvande og Østersøen.

Der udsendtes løbende vandstandsobservationer for Vadehavets målestationer. Udsendelse af vandstandsprognoser blev indledt med indgangen til fase 2 med 15 minutters mellemrum og fortsatte i fase 3, hvor hyppigheden var 30 minutter.

Vejrudsigter og varslinger kan ses i bilagene D1 til D4.

Vindhastighed (m/s)

Vindretning (grad)



Dato og klokkeslæt

Figur 3.4 Vindhastighed og vindretning under øvelsen

### 3.3. Sikkerhedsmæssig situation for digerne

Øvelsens hændelsesforløb omfattede endvidere flere digebrud, som skulle medføre oversvømmelse af baglandet. For det lavtliggende område bag ved Ribe Dige blev der planlagt decideret oversvømmelseskatastrofe, som var den del af øvelsen, som skulle øve rekvirering af tysk hjælp.

Gennembruddene på digerne var betinget af forud svækkelse af digerne inden orkanen. I alt blev der planlagt gennembrud af digerne ved Ribe, Darum-Tjæreborg, Ballum og Juvre. For sommerdiget ved Ballum-Koldby skulle der forudses overløb omkring 1,5 timer inden højvandet.

#### Ribe Dige

På Ribe dige blev der konstateret en række store og dybe revner på digets bagskråning på strækningen mellem st. 8070 og 8470 i forbindelse med det halvårige digesyn. På det tidspunkt blev det vurderet, at revnerne skyldtes sætninger af bagskråningen, som formentlig hænger sammen med digets bløde undergrund, idet digelinjen netop på den strækning løber over det gamle åudløb. Bagskråningen blev nyetableret på denne 400 m lange strækning hen over sommeren ved at afskrabe klæglaget og derefter etablere et nyt 50 cm tykt klægslag.

Situationen på den 400 m lange digestrækning syd for Kammerslusen skulle betragtes som en alvorlig svækkelse af digets styrke. På et tidspunkt under stormen måtte det derfor antages, at der ikke længere eksisterede et tilstrækkeligt stærkt græsslag på bagskråningen. Under højvandet medførte det tiltagende bølgeoverløb derfor nogle kraftige og hurtige erosionsskader på bagskråningen, som delvis udløstes som et "en-bloc"-skred.

I alt blev Ribe Dige ramt af 6 gennembrud, som tilsammen udgør 1800 m. Oversvømmelsen i Ribe Kog opnåede dens maksimale udbredelse omkring 1,25 timer efter højvandstidspunktet. På dette tidspunkt havde den indre vandstand nærmet sig den ydre vandstand, som på dette tidspunkt var faldende. Arealerne i Ribe Kog under kote 3,70 m DVR90 blev oversvømmet af et vandvolumen på omkring 122 mio. m<sup>3</sup>.

#### Darum-Tjæreborg Dige

Darum-Tjæreborg Dige blev ramt af to digebrud, som ligeledes skyldtes dybe revner i klæglaget på digets for- og bagskråning, hvilket var blevet overset under det halvårige digesyn. Oversvømmelsen i kogen opnåede sin maksimale udbredelse omkring 2,75 timer efter højvandstidspunktet. En total brudlængde på ca. 420 m medførte, at arealerne under kote 3,45 m DVR90 blev oversvømmet. Hertil strømmede omkring 23,7 mio. m<sup>3</sup> vand ind i kogen.

### Ballum Dige

For Ballum Dige blev der forudsat to brud på strækningen mellem Ballum Sluse og Rømødæmningen. Bruddene blev planlagt til at ske tæt på højvandstidspunktet. På grund af lille afstand mellem bruddene, smeltede de to brud sammen til ét stort digebrud.

I Ballum kog skete den maksimale oversvømmelse omkring 7 timer efter højvandet. På det tidspunkt var alle arealer under kote 2,9 m DVR90 blevet oversvømmet. Den totale brudlængde på ca. 1050 m medførte, at omkring 63 mio. m<sup>3</sup> vand var strømmet ind i kogen.

### Juvre Dige

Ved Juvre Dige skete der flere brud omkring 1,5 time efter højvandet. Bruddene skyldtes formodentlig en tilbagesvingning af de opstuede vandmasser ved fastlandskysten. Tilbagesvingningen skete fordi vinden aftog og vindretningen skiftede til mere nordlig retning.

Kogene bag det Fremdskudte Dige, Rejsby Dige, Havneby Dige, Kirkeby Dige såvel som digerne på Mandø blev ikke oversvømmet under øvelsen.

En kronologisk opstilling af alle digebrud er vist i tabel 3.1

Tabel 3.1 Kronologisk oversigt over alle digebrud

Øvelsestid	Før/efter højvandet	Gennembrud
21:00	-3,00	
21:15	-2,75	
21:30	-2,50	
21:45	-2,25	Brud Ribe dige (st. 8225) Brud Ribe dige (st. 8422)
22:00	-2,00	Brud Darum-Tjæreborg dige (st. 400) Brud Ribe dige (st. 3156)
22:15	-1,75	Brud Ribe dige (st. 10403)
22:30	-1,50	Brud Darum-Tjæreborg dige (st. 780) Konstant overløb ved Ballum-Koldby dige Brud Ribe dige (st. 9400)
22:45	-1,25	Brud Ribe dige (st. 8625)
23:00	-1,00	
23:15	-0,75	
23:50	-0,50	Brud Ballum dige (st. 5500) Brud Ballum dige (st. 5645)
23:45	-0,25	
24:00	0,00	Kulmination af stormen
00:15	0,25	
00:30	0,50	
00:45	0,75	
1:00	1,00	
1:15	1,25	
1:30	1,50	Flere brud på Juvre dige
1:45	1,75	
2:00	2,00	
2:15	2,25	
2:30	2,50	
2:45	2,75	

### 3.4. Den beredskabsmæssige situation for hele landet

Med baggrund i den forventede vejræssige situation omfattede den aktuelle beredskabsforøgelse følgende:

Nationalt niveau:

- Etablering af kriseberedskabsgruppen.
- Etablering af Den Nationale Operative Stab.
- Etablering af Det centrale kommunikationsberedskab.



Lokalt niveau:

- Etablering af de lokale beredskabsstabe i samtlige politikredse.
- Etablering af samtlige beredskabsaktørers stabe mv. efter egne bestemmelser.

Beredskabsforøgelserne som nævnt under nationalt niveau og lokalt niveau var supponerede, bortset fra den lokale beredskabsstab i Syd- og Sønderjyllands Politi. Kystdirektoratet og Arriva indgik aktuelt i beredskabsstaben som følge af den aktuelle situation.

Når udelukkende den lokale beredskabsstab i Syd- og Sønderjyllands Politi medvirkede og øvrige aktører blev supponeret, indebærer det, at indspillerne under øvelsen den 3. november 2010 optrådte som egne foresatte og underlagte myndigheder mv. Eksempelvis betød det, at politiets repræsentant i indspillergruppen også virkede som Rigspolitiet og andre politikredse. Det betød derfor, at en øvelsестager måtte rette henvendelse til indspilleren fra egen organisation i situationer, hvor det var påkrævet at skabe kontakt til egen foresatte eller underlagte myndigheder.

Den massive beredskabsforøgelse i hele landet med såvel indsats som forudsete opgaver til følge havde den konsekvens, at de aktuelle øvelsестagere den 3. november 2010 ikke kunne påregne bistand fra andre i Danmark.

Der var på forhånd udarbejdet varsling og vejrmedling, der var tilgængelig for øvelsestagerne inden påbegyndelse af øvelsen, således at disse øvelsestager var opdateret om situationen på samme måde som ved virkelige hændelser. Ligeledes var alle øvelsestager ved øvelsesstart bekendt med beredskabsniveauet for det samlede beredskab i hele landet. Herom henvises til afsnit 3. "Udgangssituation og øvelsesforløb".

Alle aktører havde bidraget til udarbejdelse af drejebogens hændelser. Disse hændelser afsendte indspillergruppen situationsbestemt, undtaget herfra dog vejrmedlinger og andet, der også i virkelige situationer vil blive afsendt på bestemte tidspunkter. Hensigten med at lade drejebogens hændelser afsende situationsbestemt var at give øvelsestagerne tid til dybtgående drøftelser af det aktuelle emne og dermed undgå et overdrevent signalflow.

Indspillergruppen måtte under øvelsen improvisere nye indspil som følge af øvelsestagerens dispositioner i forhold til visse hændelser. Der blev ikke gjort brug af samtlige udarbejdede drejebogshændelser dels af tidsmæssige årsager, dels da visse hændelser under øvelsens forløb blev uaktuelle – typisk som følge af øvelsestagerens dispositioner for andre hændelser.

Der henvises til drejebog af 11. oktober 2010 i bilag E.

På øvelsesdagen straks efter afslutning gennemførtes en umiddelbar evaluering med deltagelse af de øvelsestagerne, der indgik i kommandostationen på Esbjerg politigård.

Den 1. december 2010 afholdtes evaluering under medvirken af hovedparten af øvelsestagerne.

### 5.1. Resultater vedrørende samarbejdet i Danmark

Evalueringen vedrørende samarbejdet i Danmark gav følgende hovedkonklusioner:

- Nødvendigt med en tidligere kontakt end den oplevet under øvelsen mellem Kystdirektoratet og beredskabsstaben, blandt andet af hensyn til tidsfaktoren omkring evakueringsproblematikken.
- Øget fokus på aktører, der medvirker fra egne lokaliteter, således at disse til stadighed får et opdateret situationsbillede.
- Revision af planer og procedurer for at sikre den fornødne koordinering, forståelse og tilvejebringelse af grundlaget for en samlet realistisk opgaveløsning, herunder forsøge indført eller tilnærmet ens definitioner for beredskabsgraderne hos myndigheder.
- Den etablerede forsøgsordning med videokonference mellem Kystdirektoratet i Lemvig og kommandostationen på Esbjerg politigård bør indføres permanent.
- Forslag om indførelse af elektroniske meldeblanketter i stedet for meldeblanketter i papirudgave.
- Forslag om muligheden for eksport af informationer fra kommandostationens log til andre aktører (Kommandostationens log er POLDOK, der er politiets log for sikring af information og dokumentation).

### 5.2. Resultater vedrørende samarbejdet på tværs af landegrænsen

Evalueringen for samarbejdet mellem danske og tyske myndigheder gav følgende hovedkonklusioner:

- Den første kontakt bør etableres tidligt i et hændelsesforløb og informationer om kommunikationslinjer, f.eks. telefonnumre, telefaxnumre og mailadresser for den aktuelle opgave, bør her aftales.
- Det bør tidligt i et hændelsesforløb træffes beslutning om udveksling af forbindelsesofficerer mellem stabene i Kiel og Esbjerg.
- Landesbetrieb für Küstenschutz, Nationalpark und Meeresschutz (LKN) og Kystdirektoratet koordinerer udarbejdelsen af et kort notat om højdeforskellen mellem det tyske højdesystem DHHN-92 og det danske højdesystem DVR90.
- Anmodning om bistandsydelse fra Schleswig-Holstein til Danmark i henhold til overenskomsten mellem landene forløb uden konstatering af formelle problemstillinger, f.eks. juridiske og kompetencemæssige, uagtet overenskomstens tekst ikke er tilrettet nutiden.
- Det under planlægningen og under øvelsen etablerede samarbejde bør udbygges ved gennemførelse af yderligere øvelsesvirksomhed samt udveksling af personale f.eks. ved afholdelse af nationale øvelser.

Referatet af evalueringsmødet den 1. december 2010 og sundhedsberedskabets evaluering ses i bilag F.

## **Bilag A: Øvelsesdirektiv af 25. maj 2010**

### **Bilag B: Øvelsesbestemmelserne**

- for politiets eksterne samarbejdspartnere, der deltog i øvelsen fra kommandostationen på Esbjerg politigård (bilag B1)
- for politiets eksterne samarbejdspartnere, der deltog i øvelsen fra egne lokalteter (bilag B2)
- for deltagere fra Syd- og Sønderjyllands Politi (bilag B3)
- for indspillergruppen (bilag B4)

### **Bilag C: Pressemeddelelse fra Syd- og Sønderjyllands Politi**

### **Bilag D: Vejrudsigter og varslinger**

- Vejrudsigten udsendt dagen før øvelsen (bilag D1)
- Varsling om forhøjet vandstand udsendt før 1. fase (bilag D2)
- Vejrudsigten og varsling om forhøjet vandstand udsendt før 2. fase (bilag D3)
- Vejrudsigten og varsling om forhøjet vandstand udsendt før 3. Fase (bilag D4)

### **Bilag E: Drejebogen for stormflodsøvelse den 3. november 2010**

### **Bilag F: Evaluering af øvelsen**

- Referat af evalueringsmødet den 1. december 2010 (bilag F1)
- Evaluering af sundhedsberedskabet (bilag F2)

SYD- OG SØNDERJYLLANDS **POLITI**

25. maj 2010.  
3300-17140-00008-09.

OPERATIV PLANLÆGNING  
OG ANALYSE.

PLANLÆGNINGS- OG BE-  
REDSKABSFAGLIG SEKTI-  
ON.

**Øvelsesdirektiv**  
**for stormflodsøvelse den 3. november 2010**  
**i Syd- og Sønderjyllands politikreds og Schleswig-Holsten.**

Indledning.

Koordinerings- og planlægningsudvalget under beredskabsstaben i Syd- og Sønderjyllands Politi har truffet beslutning om at gennemføre en stormflodsøvelse den 3. november 2010 i Syd- og Sønderjyllands politikreds og Schleswig-Holsten.

Alarmeringsdelen indgår ikke som et øvelsesmål. Det vil indebære, at øvelsестagerne tager ophold i de udpegede lokaliteter ved øvelsesstart.

Nærværende øvelsesdirektiv angår udelukkende danske forhold. Tyske samarbejdspartnere udarbejder således øvelsesdirektiv mv. for egne forhold.

Reference.

Der henvises til "Bestemmelser for virket for øvelsesudvalget under Koordinerings- og planlægningsudvalget under Beredskabsstaben i Syd- og Sønderjyllands Politi" af 7. juli 2009

Overordnede formål:

Det overordnede formål er

- at øve samarbejdet internt i den strategiske stab,
- at øve samarbejdet internt i KSN,
- at øve samarbejdet mellem den strategiske stab og KSN,
- at øve samarbejdet mellem Kystdirektoratet og KSN,
- at øve samarbejdet internt mellem tyske og danske aktører på strategisk niveau,
- at øve samarbejdet internt mellem tyske og danske aktører på KSN-niveau,
- at øve samarbejdet mellem tyske aktører og Kystdirektoratet og
- at øve den eksterne kommunikation.

Overordnede mål:

Det overordnede mål er

- at foretage vurderinger af prognoser og drøftelser af konsekvenser og forebyggende indsats,
- at gennemføre styring og prioritering af indsatsen samt vurdere mulighederne for bistand på tværs af landegrænsen,
- at gennemføre styring og prioritering i reetableringsfasen og træffe beslutning om ophør af den koordinerende ledelse og
- at gennemføre den eksterne kommunikation til pressen og befolkningen koordineret på tværs af landegrænsen.

Øvelsестagere:

Øvelsестagerne på dansk side er

- den strategiske stab i beredskabsstaben i Syd- og Sønderjyllands Politi,
- KSN i Syd- og Sønderjyllands Politi og
- Kystdirektoratet.



Øvelsестagerne på tysk side er

- Innenministerium i Kiel og
- Kreis Nordfriesland.

Øvelsестagerne kan herudover lade egen organisation deltage efter egne bestemmelser under forudsætning af, at formål og mål for nærværende øvelse ikke lider skade. Såfremt øvelsестagerne vil bringe denne mulighed i anvendelse, skal vedkommende øvelsестager på eget initiativ udføre planlægning og gennemførelse uden øvelsesudvalgets medvirken.

#### Planlægningsgruppe.

Planlægningsgruppen består som udgangspunkt af øvelsesudvalget, der har beføjelser til at udvide eller indskrænke gruppen med deltagere efter behov.

Gruppen har ansvar for udarbejdelse af scenarie og drejebog samt for løsning af opgaver i tilknytning hertil.

#### Øvelsesledelse.

Øvelsesledelsen består som udgangspunkt af øvelsesudvalget, der har beføjelser til at udpege andre medlemmer af øvelsesledelsen.

Øvelsesledelsen har ansvar for øvelsens gennemførelse og evaluering.

#### Økonomi.

I planlægningsfasen afholder de deltagende aktører egne udgifter i forbindelse med mødeaktiviteter og besigtigelser mv. Fordeling af udgifter til fremskaffelse af materiel og leje af faciliteter mv. aftales i det aktuelle tilfælde.

Under øvelsen afholder de deltagende aktører egne udgifter i forbindelse med indsatsen svarende til virkelige indsatser. Udgifter til ophold i KSN varetages af politiet i henhold til "Plan for beredskabsstaben i Syd- og Sønderjyllands Politi".

Fordeling af eventuelle udgifter til forplejning og andet under den umiddelbare evaluering straks efter øvelsens afslutning og den endelig evaluering aftales nærmere.

#### Hemmeligholdelse.

Øvelsen gennemføres varslet, hvilket indebærer, at øvelsестagerne har kendskab til øvelsens tema, tidspunkt og øvelsестagerkredsen. Øvelsестagerne har ikke kendskab til drejebogens indhold.

#### Presseforhold.

Politidirektøren i Syd- og Sønderjyllands Politi udarbejder pressemeddelelse, hvis indhold og fremsendelse til pressen koordineres med tyske aktører.

#### Evaluering.

Den enkelte øvelsesaktør udarbejder efter øvelsen en evaluering med baggrund i koncept udarbejdet af øvelsesudvalget.

Øvelsesudvalget udarbejder en samlet øvelsesrapport på baggrund af øvelsестagerens evalueringer.

Øvelsестagerne er i henhold til sektoransvaret selvansvarlig for omsætning af øvelseserfaringerne i konkret handling, f.eks. ved ændringer af procedurer og planer i egen organisation.

Stig Iversen  
politiassistent



## Øvelsesbestemmelserne for politiets eksterne samarbejdspartner, der deltog i øvelsen fra kommandostationen på Esbjerg politigård

# SYD- OG SØNDERJYLLANDS **POLITI**

13. oktober 2010.  
3300-17140-00008-09.

### Øvelsesbestemmelser for stormflodsøvelse den 3. november 2010 for medlemmerne af Beredskabsstaben i Syd- og Sønderjyllands Politi og andre, bortset fra ansatte i Syd- og Sønderjyllands Politi.

OPERATIV PLANLÆGNING  
OG ANALYSE.

PLANLÆGNINGS- OG BE-  
REDSKABSFAGLIG SEKTI-  
ON.

#### Indledning.

Nærværende øvelsesbestemmelser henvender sig til politiets eksterne samarbejdspartnere i Beredskabsstaben i Syd- og Sønderjyllands Politi og andre af politiets eksterne samarbejdspartnere, der deltog i stormflodsøvelsen ved fysisk tilstedeværelse i KSN på Esbjerg politigård.

Øvelsesbestemmelserne for de af politiets eksterne samarbejdspartnere i Beredskabsstaben og andre, der deltog i øvelsen fra egne lokaliteter, fremgår af andre øvelsesbestemmelser.

#### Øvelsens geografiske område.

Øvelsen gennemføres i Schleswig-Holsten og Syd- og Sønderjyllands Politis geografiske ansvarsområde.

#### Øvelsens planlagte hændelsesforløb.

Øvelsen er inddelt i følgende tre faser:

1. fase: Vurdering af prognoser, drøftelser af konsekvenser og forebyggende indsats.
2. fase: Indsats i det samlede øvelsesområde og drøftelser af mulighederne for udveksling af bistand på mellem landene.
3. fase: Delvis retablering og vurdering af ophør af den koordinerende ledelse.

#### Øvelsens planlagte tidsforløb.

Øvelsen gennemføres i tiden kl. 0800-1800.

#### Øvelsestager.

Øvelsestagerne i Schleswig-Holsten er følgende:

- Indenrigsministeriet i Kiel.
- Kreis Nordfriesland.

Øvelsestagerne i Beredskabsstaben i Syd- og Sønderjyllands Politi er følgende:

- Strategisk stab med følgende:
  - Politidirektøren i Syd- og Sønderjyllands Politi.
  - Chefen for Beredskabsstyrelsen Sydjylland.
  - Chefen for Totalforsvarsregion Fyn, Syd- og Sønderjylland.
- KSN med følgende:
  - Syd- og Sønderjyllands Politi.
  - Beredskabsstyrelsen Sydjylland.
  - Totalforsvarsregion Fyn, Syd- og Sønderjylland.
  - Esbjerg kommune.
  - Varde kommune.





- Fanø kommune.
- Vejen kommune.
- Haderslev kommune.
- Aabenraa kommune.
- Sønderborg kommune.
- Tønder kommune.
- Kystdirektoratet.
- Banedanmark
- DSB.
- Arriva.
- Sydenergi.
- Falcks Redningskorps.
- Embedslægerne i Region Syddanmark.
- Akut Medicinsk Koordinationscenter.
- Vejdirektoratet, Vejcenter Syddanmark.
- Radio Syd.

#### **Fysisk opholdssted under øvelsen.**

Tyske øvelsstagere tager fysisk ophold i henholdsvis Indenrigsministeriet i Kiel og Kreis Friesland i Husum.

Danske øvelsstagere tager fysisk ophold således:

##### Strategisk stab.

- Stabslokale på Esbjerg politigård.

##### KSN.

Følgende tager fysisk ophold i KSN på Esbjerg politigård:

- Syd- og Sønderjyllands Politi.
- Beredskabsstyrelsen Syddanmark.
- Totalforsvarsregion Fyn, Syd- og Sønderjylland.
- Esbjerg kommune.
- Varde kommune.
- Vejen kommune.
- Haderslev kommune.
- Aabenraa kommune.
- Sønderborg kommune.
- Tønder kommune.
- Banedanmark
- DSB.
- Arriva.
- Sydenergi.
- Falcks Redningskorps.
- Embedslægerne i Region Syddanmark.
- Akut Medicinsk Koordinationscenter.
- Radio Syd.

Følgende tager fysisk ophold i egne lokaliteter:

- Fanø kommune.
- Kystdirektoratet.
- Vejdirektoratet, Vejcenter Syddanmark.

#### **Mødetid.**

Senest ved øvelsesstart.



**Mødested.**

KSN på Esbjerg politigård, Kirkegade 76, 6700 Esbjerg.

**Materialer.**

Den enkelte øvelsestager medbringer efter eget valg materiale til eget brug, f.eks. mobiltelefon og bærbar PC'er.

**Forplejning.**

Der ydes forplejning i øvelsesperioden uden udgift for den enkelte.

**Afslutning.**

Øvelsen forventes afsluttet samme dag senest kl. 1800.

**Evaluering.**

KSN-lederen sikrer, at der gennemføres evaluering den 3. november 2010 straks efter øvelsens afslutning med deltagelse af alle øvelsestagere, der har været fysisk til stede i KSN. Han sikrer herudover, at der modtages evalueringer for de øvelsestagere, der har deltaget i øvelsen fra egne lokaliteter.

Den strategiske stab evaluerer efter egen plan for eget område.

En samlet evaluering udarbejdes af øvelsens planlægningsgruppe.

**Økonomi.**

Tjenesteaftægning mv. skal finde sted ved den enkeltes deltagers egen foranstaltning i henhold til den berørte myndigheds eller aktørs egne bestemmelser.

Stig Iversen  
politiassistent



## SYD- OG SØNDERJYLLANDS **POLITI**

13. oktober 2010.  
3300-17140-00008-09.

### Øvelsesbestemmelser for stormflodsøvelse den 3. november 2010 for medlemmerne af Beredskabsstaben i Syd- og Sønderjyllands Politi og andre, bortset fra ansatte i Syd- og Sønderjyllands Politi.

OPERATIV PLANLÆGNING  
OG ANALYSE.

PLANLÆGNINGS- OG BEREDSKABSFAGLIG SEKTION.

#### Indledning.

Nærværende øvelsesbestemmelser henvender sig til politiets eksterne samarbejdspartnere i Beredskabsstaben i Syd- og Sønderjyllands Politi og andre af politiets eksterne samarbejdspartnere, der deltager i stormflodsøvelsen i egne lokaliteter.

Øvelsesbestemmelserne for de af politiets eksterne samarbejdspartnere i Beredskabsstaben og andre, der deltager i øvelsen i KSN på Esbjerg politigård, fremgår andre øvelsesbestemmelser.

#### Øvelsens geografiske område.

Øvelsen gennemføres i Schleswig-Holsten og Syd- og Sønderjyllands Politis geografiske ansvarsområde.

#### Øvelsens planlagte hændelsesforløb.

Øvelsen er inddelt i følgende tre faser:

1. fase: Vurdering af prognoser, drøftelser af konsekvenser og forebyggende indsats.
2. fase: Indsats i det samlede øvelsesområde og drøftelser af mulighederne for udveksling af bistand mellem landene.
3. fase: Delvis retablering og vurdering af ophør af den koordinerende ledelse.

#### Øvelsens planlagte tidsforløb.

Øvelsen gennemføres i tiden kl. 0800-1800.

#### Øvelsestager.

Øvelsestagerne i Schleswig-Holsten er følgende:

- Indenrigsministeriet i Kiel.
- Kreis Nordfriesland.

Øvelsestagerne i Beredskabsstaben i Syd- og Sønderjyllands Politi er følgende:

- Strategisk stab med følgende:
  - Politidirektøren i Syd- og Sønderjyllands Politi.
  - Chefen for Beredskabsstyrelsen Sydjylland.
  - Chefen for Totalforsvarsregion Fyn, Syd- og Sønderjylland.
- KSN med følgende:
  - Syd- og Sønderjyllands Politi.
  - Beredskabsstyrelsen Sydjylland.
  - Totalforsvarsregion Fyn, Syd- og Sønderjylland.
  - Esbjerg kommune.
  - Varde kommune.



- Fanø kommune.
- Vejen kommune.
- Haderslev kommune.
- Aabenraa kommune.
- Sønderborg kommune.
- Tønder kommune.
- Kystdirektoratet.
- Banedanmark
- DSB.
- Arriva.
- Sydenergi.
- Falcks Redningskorps.
- Embedslægerne i Region Syddanmark.
- Akut Medicinsk Koordinationscenter.
- Vejdirektoratet, Vejcenter Syddanmark.
- Radio Syd.

#### **Fysisk opholdssted under øvelsen.**

Tyske øvelsstagere tager fysisk ophold i henholdsvis Indenrigsministeriet i Kiel og Kreis Friesland i Husum.

Danske øvelsstagere tager fysisk ophold således:

##### Strategisk stab.

- Stabslokale på Esbjerg politigård.

##### KSN.

Følgende tager fysisk ophold i KSN på Esbjerg politigård:

- Syd- og Sønderjyllands Politi.
- Beredskabsstyrelsen Syddanmark.
- Totalforsvarsregion Fyn, Syd- og Sønderjylland.
- Esbjerg kommune.
- Varde kommune.
- Vejen kommune.
- Haderslev kommune.
- Aabenraa kommune.
- Sønderborg kommune.
- Tønder kommune.
- Banedanmark
- DSB.
- Arriva.
- Sydenergi.
- Falcks Redningskorps.
- Embedslægerne i Region Syddanmark.
- Akut Medicinsk Koordinationscenter.
- Radio Syd.

Følgende tager fysisk ophold i egne lokaliteter:

- Fanø kommune.
- Kystdirektoratet.
- Vejdirektoratet, Vejcenter Syddanmark.

#### **Mødetid.**

Senest ved øvelsesstart.



**Mødested.**

I egen lokalitet.

**Materialer.**

Den enkelte øvelsestager medbringer efter eget valg materiale til eget brug, f.eks. mobiltelefon og bærbar PC'er.

**Afslutning.**

Øvelsen forventes afsluttet samme dag senest kl. 1800.

**Evaluering.**

KSN-lederen sikrer, at der gennemføres evaluering den 3. november 2010 straks efter øvelsens afslutning med deltagelse af alle øvelsestager, der har været fysisk til stede i KSN. Han sikrer herudover, at der modtages evalueringer for de øvelsestager, der har deltaget i øvelsen fra egne lokaliteter.

Den strategiske stab evaluerer efter egen plan for eget område.

En samlet evaluering udarbejdes af øvelsens planlægningsgruppe.

**Økonomi.**

Tjenesteafregning mv. skal finde sted ved den enkeltes deltagers egen foranstaltning i henhold til den berørte myndigheds eller aktørs egne bestemmelser.

Stig Iversen  
politiassistent



**SYD- OG SØNDERJYLLANDS POLITI**

13. oktober 2010.  
3300-17140-00008-09.

OPERATIV PLANLÆGNING  
OG ANALYSE.

PLANLÆGNINGS- OG BE-  
REDSKABSFAGLIG SEKTI-  
ON.

**Øvelsesbestemmelser for stormflodsøvelse den 3. november 2010**  
**for deltagere fra Syd- og Sønderjyllands Politi.**

**Indledning.**

Nærværende øvelsesbestemmelser henvender sig til deltagere fra Syd- og Sønderjyllands Politi, uanset organisatorisk tilhørsforhold.

**Øvelsens geografiske område.**

Øvelsen gennemføres i Schleswig-Holsten og Syd- og Sønderjyllands Politis geografiske ansvarsområde.

**Øvelsens planlagte hændelsesforløb.**

Øvelsen er inddelt i følgende tre faser:

1. fase: Vurdering af prognoser, drøftelser af konsekvenser og forebyggende indsats.
2. fase: Indsats i det samlede øvelsesområde og drøftelser af mulighederne for udveksling af bistand mellem landene.
3. fase: Delvis retablering og vurdering af ophør af den koordinerende ledelse.

**Øvelsens planlagte tidsforløb.**

Øvelsen gennemføres i tiden kl. 0800-1800.

**Øvelsestagere.**

Øvelsestagerne i Schleswig-Holsten er følgende:

- Indenrigsministeriet i Kiel.
- Kreis Nordfriesland.

Øvelsestagerne i Beredskabsstaben i Syd- og Sønderjyllands Politi er følgende:

- Strategisk stab med følgende:
  - Politidirektøren i Syd- og Sønderjyllands Politi.
  - Chefen for Beredskabsstyrelsen Sydjylland.
  - Chefen for Totalforsvarsregion Fyn, Syd- og Sønderjylland.
- KSN med følgende:
  - Syd- og Sønderjyllands Politi.
  - Beredskabsstyrelsen Sydjylland.
  - Totalforsvarsregion Fyn, Syd- og Sønderjylland.
  - Esbjerg kommune.
  - Varde kommune.
  - Fanø kommune.
  - Vejen kommune.
  - Haderslev kommune.
  - Aabenraa kommune.



- Sønderborg kommune.
- Tønder kommune.
- Kystdirektoratet.
- Banedanmark
- DSB.
- Arriva.
- Sydenergi.
- Falcks Redningskorps.
- Embedslægerne i Region Syddanmark.
- Akut Medicinsk Koordinationscenter.
- Vejdirektoratet, Vejcenter Syddanmark.
- Radio Syd.

#### **Fysisk opholdssted under øvelsen.**

Tyske øvelsestagere tager fysisk ophold i henholdsvis Indenrigsministeriet i Kiel og Kreis Friesland i Husum.

Danske øvelsestagere tager fysisk ophold således:

##### Strategisk stab.

- Stabslokale på Esbjerg politigård.

##### KSN.

Følgende tager fysisk ophold i KSN på Esbjerg politigård:

- Syd- og Sønderjyllands Politi.
- Beredskabsstyrelsen Sydjylland.
- Totalforsvarsregion Fyn, Syd- og Sønderjylland.
- Esbjerg kommune.
- Varde kommune.
- Vejen kommune.
- Haderslev kommune.
- Aabenraa kommune.
- Sønderborg kommune.
- Tønder kommune.
- Banedanmark
- DSB.
- Arriva.
- Sydenergi.
- Falcks Redningskorps.
- Embedslægerne i Region Syddanmark.
- Akut Medicinsk Koordinationscenter.
- Radio Syd.

Følgende tager fysisk ophold i egne lokaliteter:

- Fanø kommune.
- Kystdirektoratet.
- Vejdirektoratet, Vejcenter Syddanmark.

#### **Politimæssige KSN-funktioner.**

De politimæssige KSN-funktioner besættes således:

KSN-leder:	Politiinspektør Svend Erik Larsen.
KSN-ledersupport:	Politiinspektør Kaj Nielsen.
Operationsleder:	Vicepolitiinspektør Finn Schøtt.
Logistik:	Logistikchef Carsten Alby.
Personale:	Personalechef Else Eriksen.



Dokumentation:	Vicepolitikommissær Ole Hillerup, politiassistent Allan Dalager Clausen og overassistent Tina Borum.
Katastroferegistrering, incl GIS mv.:	Politikommissær Bent Wolf og specialkonsulent Evald Lauesen.
Presse:	Kommunikationsleder Helle Lundberg, vicepolitiinspektør Hans Roost og vicepolitiinspektør Preben West.
KSN-sekretariat:	Vicepolitiinspektør Bent Høeg Petersen, politikommissær Steen Risbjerg Madsen og vicepolitikommissær Bent Leo Frandsen.

**Mødetid.**

Senest ved øvelsesstart.

**Mødested.**

KSN på Esbjerg politigård.

**Forplejning.**

Der ydes forplejning i øvelsesperioden uden udgift for den enkelte.

**Påklædning.**

Daglig.

**Evaluering.**

KSN-lederen sikrer, at der gennemføres evaluering den 3. november 2010 straks efter øvelsens afslutning med deltagelse af alle øvelsestagere, der har været fysisk til stede i KSN. KSN-lederen sikrer herudover, at der modtages evalueringer for de øvelsestagere, der har deltaget i øvelsen fra egne lokaliteter.

Den strategiske stab evaluerer efter egen plan for eget område.

Evalueringerne fremsendes til Operativ Planlægning og Analyse senest den 18. november 2010 med henblik på udarbejdelse af en samlet evaluering ved planlægningsgruppens foranstaltning.

**POLPAI.**

Der registreres således:

FrTiArt: 9000.

Arbejdsform: 13.

Sagsområde: 426.

**Afslutning.**

Øvelsen forventes afsluttet samme dag senest kl. 1800.





**Økonomi.**

Tjenesteafregning mv. finder sted i henhold til kundgørelse I nr. 5

Stig Iversen  
politiassistent



SYD- OG SØNDERJYLLANDS **POLITI**

13. oktober 2010.  
3300-17140-00008-09.

OPERATIV PLANLÆGNING  
OG ANALYSE.

PLANLÆGNINGS- OG BE-  
REDSKABSFAGLIG SEKTI-  
ON.

**Øvelsesbestemmelser for stormflodsøvelse den 3. november 2010**  
**for indspillergruppen.**

**Øvelsens geografiske område.**

Øvelsen gennemføres i Schleswig-Holsten og Syd- og Sønderjyllands Politis geografiske ansvarsområde.

**Øvelsens planlagte hændelsesforløb for øvelsestagerne.**

Øvelsen er inddelt i følgende tre faser:

1. fase: Vurdering af prognoser, drøftelser af konsekvenser og forebyggende indsats.
2. fase: Indsats i det samlede øvelsesområde og drøftelser af mulighederne for udveksling af bistand mellem landene.
3. fase: Delvis retablering og vurdering af ophør af den koordinerende ledelse.

**Den enkelte indspillers hovedopgaver.**

Den enkelte indspillers hovedopgaver er følgende:

- At medbringe eget materiale, f.eks. mobiltelefon, bærbar PC og kortmateriale til eget brug samt den udarbejdede drejebog.
- At give forslag til indspil af hændelser for eget område som følge af den øvelsesmæssige udvikling, hvad enten disse hændelser i henhold til drejebogen skal afsendes tidssituationsbestemt, skal ændres i indhold eller udgå i forhold til drejebogen eller nye indspil skal udarbejdes.
- At disponere som egen organisations foresatte eller underlagte myndighed eller aktør, hvis øvelsestagerens dispositioner tilsiger dette, medmindre denne foresatte eller underlagte myndighed eller aktør deltager i øvelsen.

**Indspillergruppens organisering.**

Indspillergruppen organiseres således:

- Indspillergruppen tager fysisk ophold i den tidligere landsretssal på Esbjerg politigård.
- Indspillergruppen består af deltagere, der som udgangspunkt er et spejl af repræsentationen af øvelsestagerne i KSN eller øvelsestagerne, der deltager fra egne lokaliteter.
- Jan Larsen, Beredskabsstyrelsen Sydjylland, tager ophold i KSN med opgave at orientere øvelsestagerne i staben og øvelsestagerne, der deltager fra egne lokaliteter, om iværksættelse af øvelsesmæssige foranstaltninger, f.eks. koordinering med indspillergruppen, afsendelse af indspil i henhold til drejebogen, ændringer af indspil samt om fremlæggelse af nye udgangssituationer mellem faserne. Alt udføres i et snævert samarbejde med Stig Iversen og den øvrige indspillergruppe.
- Stig Iversen, Syd- og Sønderjyllands Politi, tager sammen med den øvrige indspillergruppe ophold i den tidligere landsretssal med opgave at sikre, at drejebogens indspil afsendes, udgår, ændres i indhold eller udarbejdelse af



nye indspil, alt med baggrund i den øvelsesmæssige udvikling. Alt udføres i et snævert samarbejde med Jan Larsen.

#### **Klargøring af lokaliteten til brug for indspillergruppen inden øvelsen.**

Jan Larsen og Stig Iversen sikrer inden øvelsesdagen, at teknik mv. er etableret i lokaliteten i henhold til de beslutninger, der er truffet i planlægningsgruppen.

#### **Øvelsens planlagte aktiviteter for indspillergruppen.**

Kl. 0700-0800: Den enkelte indspillers klargøring af egen arbejdsplads.

Kl. 0800-1800: Øvelsesgennemførelse og afslutning.

#### **Øvelsens planlagte tidsforløb.**

Øvelsen gennemføres i tiden kl. 0800-1800.

#### **Øvelsestagerne.**

Øvelsestagerne i Schleswig-Holsten er følgende:

- Indenrigsministeriet i Kiel.
- Kreis Nordfriesland.

Øvelsestagerne i Beredskabsstaben i Syd- og Sønderjyllands Politi er følgende:

- Strategisk stab med følgende:
  - Politidirektøren i Syd- og Sønderjyllands Politi.
  - Chefen for Beredskabsstyrelsen Sydjylland.
  - Chefen for Totalforsvarsregion Fyn, Syd- og Sønderjylland.
- KSN med følgende:
  - Syd- og Sønderjyllands Politi.
  - Beredskabsstyrelsen Sydjylland.
  - Totalforsvarsregion Fyn, Syd- og Sønderjylland.
  - Esbjerg kommune.
  - Varde kommune.
  - Fanø kommune.
  - Vejen kommune.
  - Haderslev kommune.
  - Aabenraa kommune.
  - Sønderborg kommune.
  - Tønder kommune.
  - Kystdirektoratet.
  - Banedanmark
  - DSB.
  - Arriva.
  - Sydenergi.
  - Falcks Redningskorps.
  - Embedslægerne i Region Syddanmark.
  - Akut Medicinsk Koordinationscenter.
  - Vejdirektoratet, Vejcenter Syddanmark.
  - Radio Syd.



**Fysisk opholdssted under øvelsen.**

Tyske øvelsestagere tager fysisk ophold i henholdsvis Indenrigsministeriet i Kiel og Kreis Friesland i Husum.

Danske øvelsestagere tager fysisk ophold således:

**Strategisk stab.**

- Stabslokale på Esbjerg politigård.

**KSN.**

Følgende tager fysisk ophold i KSN på Esbjerg politigård:

- Syd- og Sønderjyllands Politi.
- Beredskabsstyrelsen Sydjylland.
- Totalforsvarsregion Fyn, Syd- og Sønderjylland.
- Esbjerg kommune.
- Varde kommune.
- Vejen kommune.
- Haderslev kommune.
- Aabenraa kommune.
- Sønderborg kommune.
- Tønder kommune.
- Banedanmark
- DSB.
- Arriva.
- Sydenergi.
- Falcks Redningskorps.
- Embedslægerne i Region Syddanmark.
- Akut Medicinsk Koordinationscenter.
- Radio Syd.

Følgende tager fysisk ophold i egne lokaliteter:

- Fanø kommune.
- Kystdirektoratet.
- Vejdirektoratet, Vejcenter Syddanmark.

**Mødetid.**

3. november 2010 kl. 0700.

**Mødested.**

Den tidligere landsretssal på Esbjerg politigård, Kirkegade 76, 6700 Esbjerg. Såfremt lokaliteten ikke kan udfindes ved ankomst til stedet, rettes telefonisk henvendelse til Stig Iversen på 72 58 44 49.

**Materialer.**

Den enkelte indspiller medbringer efter eget valg materiale til eget brug, f.eks. mobiltelefon, bærbar PC'er og oversigtskort.

**Forplejning.**

Der ydes forplejning i øvelsesperioden uden udgift for den enkelte.



**Afslutning.**

Øvelsen forventes afsluttet samme dag senest kl. 1800.

Stig Iversen  
politiassistent



## Pressemeddelelse fra Syd- og Sønderjyllands Politi

### **Nyhedsbrev fra Syd- og Sønderjyllands Politi. Danske og tyske myndigheder øver håndtering af stormflod.**

I en stormflodssituation er myndighedernes samarbejde afgørende for, hvor vellykket håndteringen af situationen vil være.

Samarbejdet skal afværge eller begrænse en stormflods konsekvenser for beboerne i det ramte område og så vidt muligt sikre materielle værdier. Hovedformålet er at undgå tab af menneskeliv.

Styring og prioritering af indsatsen samt evnen til i fællesskab at vurdere muligheder og begrænsninger – også på tværs af landegrænsen - skal derfor øves og vedligeholdes. Derfor afholder en lang række danske og tyske myndigheder onsdag den 3. november stormflodsøvelse. Øvelsen gælder det Syd- og sønderjyske område samt Nordtyskland.

Øvelsen, der har fået navnet DanGerEx 2010, vil tage udgangspunkt i en omfattende fiktiv stormflod ved den dansk-tyske grænse.

Øvelsen foregår udelukkende på papiret. Borgerne vil altså ikke opleve nogen synlige aktiviteter fra myndighedernes side.

På politigården i Esbjerg etableres et KSN, det vil sige et kommandocenter, samt en strategisk stab. De tyske myndigheder opholder sig i Tyskland.

I øvelsen deltager:

I Tyskland:

- Indenrigsministeriet i Kiel.
- Kreis Nordfriesland.

I Danmark:

- Syd- og Sønderjyllands Politi.
- Beredskabsstyrelsen Syddanmark.
- Totalforsvarsregion Fyn, Syd- og Sønderjylland.
- Esbjerg kommune.
- Varde kommune.
- Fanø kommune.
- Vejen kommune.
- Haderslev kommune.
- Aabenraa kommune.
- Sønderborg kommune.
- Tønder kommune.
- Kystdirektoratet.
- Banedanmark
- DSB.
- Arriva.
- Sydenergi.
- Falcks Redningskorps.
- Embedslægerne i Region Syddanmark.
- Akut Medicinsk Koordinationscenter.
- Vejdirektoratet, Vejcenter Syddanmark.

- DR P4 Syd.

Mediernes kontaktperson er før øvelsen politiinspektør Svend Erik Larsen tlf. 0045 72 58 41 00  
For de tyske myndigheder Claus Böttcher, Amt für Katastrophenschutz tlf. 0049 (170) 22 51 415

## Vejrudsigten udsendt dagen før øvelsen



### Bilateral stormflodsøvelse den 3. november 2010 i Syd- og Sønderjyllands politikreds og Schleswig-Holstein

#### Indledning

Den 3. november 2010 afholdes fra kl. 8:00 til omkring kl. 18:00 en stormflodsøvelse i form af en stabsøvelse. Øvelsens emne er en meget alvorlig stormflod som rammer kysterne i Syd- og Sønderjylland og Schleswig-Holstein. Stormfloden vil være kendetegnet af ekstreme vandstande meget høje vindhastigheder og vindstød.

Øvelsen er initieret af ønsket om en bilateral øvelse for beredskaberne i forbindelse med en alvorlig stormflod som rammer kysterne i Schleswig-Holstein og Syd- og Sønderjylland. Øvelsen har dog samtidig til formål at øve procedurer, kommunikationen samt praktiske stillingtagen til problemer de pågældende nationale beredskaber.

Deltagerne i øvelsen er organiseret i øvelsestager og indspillergruppen. Øvelsestagerne på dansk side er:

- den strategiske stab i beredskabsstaben i Syd- og Sønderjyllands Politi,
- KSN i Syd- og Sønderjyllands Politi og
- Kystdirektoratet.

Den strategiske stab og KSN tager fysisk ophold på Esbjerg politigården. Fanø Kommune, Kystdirektoratet og Vejdirektoratet ved Vejcenter Syddanmark tager fysisk ophold i egne lokaliteter.

På tysk side er øvelsestagerne:

- Indenrigsministerium for Schleswig-Holstein,
- Kreis Nordfriesland og
- Landesbetrieb für Küstenschutz, Nationalpark und Meeresschutz (LKN)

De tyske øvelsestager tager fysisk ophold i henholdsvis Indenrigsministeriet i Kiel og LKN i Husum.

Indspillergruppen består af deltager, der som udgangspunkt er et spejl af repræsentationen af øvelsestagerne. Indspillergruppen på dansk side tager ophold på Esbjerg politigård.





### Detaljerede liste over danske deltagere

Strategisk stab med følgende:

- Politidirektøren i Syd- og Sønderjyllands Politi.
- Chefen for Beredskabsstyrelsen Sydjylland.
- Chefen for Totalforsvarsregion Fyn, Syd- og Sønderjylland.

KSN med følgende:

- Syd- og Sønderjyllands Politi.
- Beredskabsstyrelsen Sydjylland.
- Kystdirektoratet
- Totalforsvarsregion Fyn, Syd- og Sønderjylland.
- Esbjerg kommune.
- Varde kommune.
- Fanø kommune.
- Vejen kommune.
- Haderslev kommune.
- Aabenraa kommune.
- Sønderborg kommune.
- Tønder kommune.
- Banedanmark
- DSB.
- Arriva.
- Sydenergi.
- Falcks Redningskorps.
- Embedslægerne i Region Syddanmark.
- Akut Medicinsk Koordinationscenter.
- Vejdirektoratet, Vejcenter Syddanmark.
- Radio Syd.



### **Vejrudsigt**

Vejrudsigt fra DMI udsendt den 3. november 2010 kl. 06.05

En orkan er på vej fra vest ind over Danmark. Lavtrykket på 965 hpa befinder sig over Nordsøen og er under udvikling. Orkanen forventes at ramme Jylland natten mellem den 3. og 4. november. I den sydlige del af landet vil vinden bevæge sig fra sydøstlig retning og dreje mod vest og senere nordvest. Der kan forventes vindstyrker på op til 35 m/sek i middelvind og 45 m/sek i stød.

Der forventes højvande i Vadehavet på mellem 3 og 3,5 m. På vestkysten i Thorsminde forventes en vandstand på 2,0 m.

### **Situationsbeskrivelse vedr. diger i øvelsens geografiske område**

#### Ribe dige

"I forbindelse med det halvårige digesyn for 14 måneder siden blev der konstateret en række store og dybe revner på Ribe digets bagskråning på strækningen mellem st. 8070 og 8470, som er strækningen fra kammerlusen til ca. 400m syd for kammerlusen. Kystdirektoratet vurderede på dette tidspunkt, at revnerne skyldes sætninger som formentlig hænger sammen med digets blødere undergrund, idet digelinjen netop på den strækning forløber hen over det gamle åudløb.

Digelaget besluttede at nyetablere bagskråningen på den 400m lange strækningen, som blev gennemført hen over sommeren 2010 ved at afskrabe klægslaget og derefter anlægge et nyt 50cm tykke klægslag. I slutningen af august blev der sået den traditionelle græsblanding på bagskråningen.

September og oktober månederne har været forholdsvis koldt og våd."

#### Darum-Tjæreborg dige

"I forbindelse med det halvårige digesyn blev der for omkring 3 år siden observeret en del revner på digets bagskråningen. Revnerne var placeret i den øverste del af bagskråningen og var omkring 50cm dybe. Året efter blev klægslaget skrallet af skrånningen og et nyt klægslag blev etableret på digets bagskråning på henholdsvis to strækninger, st. 1130-1390 og st. 5380-5660. Et godt græslaget er igen etableret og bliver regelmæssig vedligeholdt. Under flere digesyn kunne der ikke observeres nye revner i digets bagskråning."

Vedr. de resterende diger i området forligger der ingen oplysninger om skader eller andre problemer.



#### **Retningslinjer ved telefonopkald**

All kommunikation under øvelsen foretages ved brug af mobiltelefoner eller videokonference. Der anvendes ikke fastnet-telefoner.

I forbindelse med telefonopkald skal personen der kalder op starte med "Øvelse Øvelse Øvelse".

#### **Telefonliste**

Udsendes den 3. november 2010 om morgen.

## Varsling om forhøjet vandstand udsendt før 1. fase



# God morgen! Velkommen til stormflodsøvelsen.

### **Øvelsestid: Klokken er 12:00, den 3. november 2010.**

(Øvelsestiden er den tid som øvelsen forgår i, dvs. øvelsen følger ikke den reelle tid. Øvelsestagerne beds derfor at forstille sig nu at klokken er fire timer længere frem, dvs. kl. 12:00.)

### **Situation**

Følgende varsling blev udsendt af DMI, den 3. november 2010, kl. 08:46.

### Seneste varsling

VARSEL OM FORHØJET VANDSTAND VED DEN JYSKE VESTKYST

Varsel nr. 4

Udsendt af DMI, den 3. november, 2010, kl. 08:46 lokal dansk tid.

Der er varsel om forhøjet vandstand ved Esbjerg og Højer.

Ved Esbjerg ventes i nat mellem kl. 23 og kl. 01 mellem 3,0 og 3,5 m.

Ved Højer ventes i nat mellem 3,5 og 4,0 m.

Mvh

stormflodsvagten



**Øvelsestid: Klokken er 20:30, den 3. november 2010.**

### **Situation**

Vejrudsigt fra DMI udsendt den 3. november 2010 kl. 18.15

En orkan er på vej fra vest ind over Danmark. Lavtrykket på 965 hpa befinder sig over Nordsøen og er under udvikling. Orkanen forventes at ramme Jylland natten mellem den 3. og 4. november. I den sydlige del af landet vil vinden bevæge sig fra sydøstlig retning og dreje mod vest og senere nordvest. Der kan forventes vindstyrker på op til 38 m/sek i middelvind og 50 m/sek i stød.

Der forventes højvande i Vadehavet på mellem 3,5 og 4,5 m. På vestkysten i Thorsminde forventes en vandstand på mellem 2,0 og 2,5 m.

### Varsling for Østersøen

FORHØJET VANDSTAND I DE INDRE DANSKE FARVANDE OG ØSTERSØEN

Der ventes vandstand over 1,3 m over DVR90 (Dansk Vertikal Reference) i de indre danske farvande. I den vestlige del af Østersøen ventes vandstande på 1,6-1,8 m DVR90.

### Beredskabsgrader

Der er indført almindelig beredskab i det Syd- og Sønderjyske område. Derudover er der indført forhøjet beredskab i område 3 og 4.

### Seneste vandstandskurver

Filen "vandstande kl. 20.30.pdf".



**Øvelsestid: Klokken er 04:00, den 4. november 2010.**

#### **Situation**

Vejrudsiget fra DMI udsendt den 4. november 2010 kl. 00.17

En orkan er på vej fra vest ind over Danmark. Lavtrykket på 965 hpa befinder sig over centrale del af Jylland og bevæger sig i østlig retning. Orkanen forventes at ramme øerne tidlig på natten mellem den 3. og 4. november. I den sydlige del af landet vil vinden bevæge sig fra sydøstlig retning og dreje mod vest og senere nordvest. Der kan forventes vindstyrker på op til 35 m/sek i middelvind og 45 m/sek i stød.

#### Seneste varsling

FORHØJET VANDSTAND I DE INDRE DANSKE FARVANDE OG ØSTERSØEN

Der ventes vandstand over 1,3 m over DVR90 (Dansk Vertikal Reference) i de indre danske farvande. I den vestlige del af Østersøen ventes vandstande på 1,6-1,8 m DVR90.

#### Beredskabsgrader

Beredskabsgrader er ikke ændret.

#### Seneste vandstandskurver

Filen "vandstande kl. 04.00.pdf".

#### Indrapporterede observationer

Der er meldinger om oversvømmelser bag ved Ribe dige, Darum-Tjæreborg dige, Ballum dige og Juvre dige. Vedr. Ribe kog har der været indmeldinger om:

- at Præstevej i Sønder Farup er oversvømmet;
- at Vesterbyvej i Vilslev er delvis oversvømmet;
- at områder nord for vejkrydset (rundkørsel) Tøndervej/Øster Vedsted Vej er oversvømmet;
- at områder syd for Farup Grønnevej er oversvømmet;



- at vandet står ret tæt på Haderslevvej (24) i flere steder;
- at områder vest for Varming er oversvømmet;
- at der er oversvømmelser i Rønnebærparken og Vibevangenget;
- at to landbruge i Hillerup er oversvømmet.

Vedr. Darum-Tjæreborg kog har der været indmeldinger om:

- at områder sydvest for Gammel Darumvej er oversvømmet;
- at Tømmerby, Ålbæk og Allerup ikke er berørt af oversvømmelser;
- at der står vand på begge sider af Sønderbyvej.

Vedr. Ballum kog har der været indmeldinger om:

- at Forballum, Randerup, Lunde og Abterp ikke er berørt af oversvømmelser.

## Dregebogen for stormflodsøvelse den 3. november 2010

SYD- OG SØNDERJYLLANDS **POLITI**11. oktober 2010.  
3300-17140-00008-09.Drejbog for stormflodsøvelse den 3. november 2010 i Syd- og Sønderjyllands politikreds og Schleswig-Holsten.Fase 1.

Lbnr.	Afsendes kl.	Fra	Til	Hændelse	Bemærkninger	Afsendt kl.
1	0810	Øvelsesledelse	KDI KSN	(12:10) DMI-varsel nr. 5 fra kl. 12:05. Varsel om forhøjet vandstand ved Esbjerg og Højer. "Ved Esbjerg ventes i nat mellem kl. 23 og kl. 01 mellem 3,5 og 4,0 m. Ved Højer ventes i nat mellem 4,0 og 4,5 m."		
2	0812	Øvelsesledelse	KSN	(12:12) Journalist Viggo Hansen, Jyske Vestkysten, spørger om politiets vurdering af stormen. Han nævner, at der findes revner på bagskråningen af Darum Tjæreborg Dige, hvilket han har hørt fra en lokal beboer.		
3	0820	Øvelsesledelse	KDI	(12:20) Privatpersonen Jørgen Andersen gør opmærksom på, at der er revner i bagskråningen af Darum-Tjæreborg Dige.		

Side 2

Lbnr.	Afsendes kl.	Fra	Til	Hændelse	Bemærkninger	Afsendt kl.
4	0820	Øvelsesledelse	KDI	(12:20) Digeformand Hans Tobiasen, Ribe Dige, oplyser, at han har observeret huller og revner i Ribe Dige omkring stationering st. 10.400. Hullerne peger på en mosegris. Revnerne skyldes nok sætninger af bagskråningen tilsvarende de massive revner på strækningen syd for Kammerslusen, som blev udbedret hen over sommeren. Han oplyser yderligere at der er sket nogle massive erosionsskader på rampen i st. 9400 i forbindelse med to kraftige nedbørhændelser for 4-5 uger siden.		
5	0835	Øvelsesledelse	KDI	(12:35) Digeformand Flemming Storegaard, Darum-Tjæreborg Dige, oplyser, at han har hørt, at en række beboere i Store Darum stadigvæk mener, at der er store revner i bagskråningen trods bagskråningens nyetablering for 1½ år siden. Han mener ikke, at der er revner. Samme resultat gav efterårsdigesynet.		
6	0840	Gårdejer Henning Sørensen, Hillerup Engevej.	KSN via 114	Han forespørger om der er iværksat en evakuering af dyr (får) der græsser på digearealerne, nu hvor diverse vejrmeldinger melder om forhøjet vandstand og storm.		



Side 3

Lbnr.	Afsendes kl.	Fra	Til	Hændelse	Bemærkninger	Afsendt kl.
7	0840	Øvelsesledelse	KDI	(12:40) Journalist Viggo Hansen, Jyske Vestkysten, har netop talt med politiet, der har oplyst, at det er KDI, der vurderer digernes styrke. Han ønsker derfor KDI.s vurdering af stormen. Han oplyser, at han fra en lokal beboer har fået oplyst, at der findes revner på bagskråningen af Darum Tjæreborg Dige		
8	0915	Øvelsesledelse	KDI	(13:15) Privatpersonen Thorvald Beier forespørger om KDI.s vurdering af situationen og styrken på Rejsby Diget. Han har overtaget en gård for 2 år siden med 150 malkekøer og han vil gerne vide om han skal fortage nogle beskyttelsesforanstaltninger med hensyn til stalden.		
9	0920	Øvelsesledelse	KDI	(13:20) Digeformand Jens Nissen, Ballum Dige, har gennemkørt hele digestrækning og har ikke observeret synlige skader på bagskråningen		
10	0935	Øvelsesledelse	KDI	Journalist Jens Hansen, Radio Syd, ønsker oplyst om KDI.s vurdering af situationen og om digerne kan holde.		
11	0940	Driftsleder Erik Rasmussen, Esbjerg Forsyning	KSN (til repræsentanten for Esbjerg kommune)	Han ønsker oplysninger om hvordan man har tænkt sig at håndtere vandforsyningen, hvis der opstår oversvømmelse, der kommer til at dække vandboringer.		

Side 4

Lbnr.	Afsendes kl.	Fra	Til	Hændelse	Bemærkninger	Afsendt kl.
12	1005	Øvelsesledelse	KDI	(14:05) Digeformand Trules Stauning, Rejsby Dige, har gennemkørt hele digestrækning og har ikke observeret synlige skader på bagskråningen		

Side 5

## Fase 2.

Lbnr.	Afsendes kl.	Fra	Til	Hændelse	Bemærkninger	Afsendt kl.
13	1100, men situationsbestemt	Øvelsesledelse	KSN KDI	Øvelsesstagerne orienteres om, at almindeligt beredskab er indført i alle områder. Seneste 7-timers prognose samt observerede vandstande udsendes.		
14	1100	Øvelsesledelse Fanø kommune	KSN	1800 Indsatsleder Fanø meddeler, at alle stormflodsporte er lukkede er færgesejladser indstillet.- KST er oprettet sammen med lokalt politi. Kontakttlf. 40 41 10 94.		
15	1105, men situationsbestemt	Øvelsesledelse	KSN KDI	7-timers prognose udsendes.		
16	1120, men situationsbestemt	Øvelsesledelse	KSN KDI	(2050) 7-timers prognose udsendes		
17	1135, men situationsbestemt	Øvelsesledelse	KSN KDII	(2105) 7-timers prognose udsendes.		

Lbnr.	Afsendes kl.	Fra	Til	Hændelse	Bemærkninger	Afsendt kl.
18	1145, men situationsbestemt	Øvelsesledelse	KSN KDI	(2115) TV MidtVest anmoder om et telefoninterview om KDI.s vurdering af stormen i Syd- og Sønderjylland. Interviewet skal sendes direkte på TV"-myhederne kl. 2200.		
19	1150, men situationsbestemt	Øvelsesledelse	KSN KDI	(2120) 7-timers prognose udsendes.		
20	1200, men situationsbestemt	Øvelsesledelse	KSN KDI	(2130) 7-timers prognose udsendes.		
21	1200	Øvelsesledelse	KSN	Indrapportering om skader, herunder stormskader på bygninger		
22	1205, men situationsbestemt	Øvelsesledelse	KSN KDI	(2135) 7-timers prognose udsendes.		
23	1205, men situationsbestemt	Øvelsesledelse	KDI	(2135) Digeformand Hans Tobiasen meddeler, at han netop er ringet op af ejeren af restaurant Kammerlusen, der har oplyst, at der er begyndende bølgeoverløb over sluseportene.		
24	1235	Øvelsesledelse Fanø kommune	KSN	Indsatsleder Fanø kommune rekvirerer helikopter til afhentning af patient med mulig blodprop i hjertet.		

Lbnr.	Afsendes kl.	Fra	Til	Hændelse	Bemærkninger	Afsendt kl.
25	1335	Øvelsesledelse Fanø kommune	KSN	Indsatsleder Fanø kommune melder om sammenstyrtet bygning på Vestervejen ca. nr. 50.		
26	1400	Øvelsesledelse Fanø kommune	KSN	Indsatsleder Fanø kommune rekvirerer helikopter til afhentning af 5 svært tilskadede omkomne fra ulykken på Vestervejen		
27	1215, men situationsbestemt	Øvelsesledelse	KDI	(2145) Digeformand Flemming Storegaard, Darum-Tjæreborg Dige, meddeler, at der er observeret en del bølgeoverløb især på strækningen syd for katastrofevej 64 og Ribe Dige (VS-ribe=403 DVR90),		
28	1220, men situationsbestemt	Øvelsesledelse	KSN KDI	(2150) 7-timers prognose udsendes.		
29	1230, men situationsbestemt	Øvelsesledelse	KDI	((2200) Digeformand Jens Nissen, Ballum Dige, meddeler, at der er konstateret oversvømmelser bag Ballum Koldby Dige.		
30	1240	Øvelsesledelse (Esbjerg Havn)	KSN	Vagthavende ved Esbjerg Havn henvender sig om skib i havsnød, der forsøger at nå Esbjerg Havn. Der er store skader på skibet. Det forventes at nå frem inden for 1 time. Der er kvæstede personer om bord.		
31	1235, men situationsbestemt	Øvelsesledelse	KSN KDI	(2205) 7-timers prognose udsendes.		

Side 8

Lbnr.	Afsendes kl.	Fra	Til	Hændelse	Bemærkninger	Afsendt kl.
32	1245, men situationsbestemt	Øvelsesledelse	KDI	(2215) Digeformand Hans Tobiasen meddeler, at der er konstateret oversvømmelser i Øster Vedsted og Sønder Farup.		
33	Situationsbestemt	Øvelsesledelse	Sydenergi i KSN	Station 1459 rammes af vandet fra første digebrud. 15kV- linien Vester Vedsted udkobler som følge heraf.	Ca. 400 husstande i Vester Vedsted og på Mandø mister strømmen. Efter en time er der koblet om, men det er ikke muligt at forsyne Mandø før vandet er væk fra station 1459 og den er rengjort (8 timer). Der er 106 kunder på Mandø.	38
34	1245, men situationsbestemt	Øvelsesledelse	KDI	(2215) Digeformand Jens Nissen, Ballum Dige, oplyser, at han er bekymret for om diget kan modstå stormen.		
35	1245, men situationsbestemt	Øvelsesledelse	KDI	(2215) Privatpersonen Gunnar Jensen ønsker KDI.s vurdering af, om diget i Store Darum kan modstå stormen.		
36	1250, men situationsbestemt	Øvelsesledelse	KSN KDI	(2220) 7-timers prognose udsendes.		
37	1300, men situationsbestemt	Øvelsesledelse	KDI	(2230) DR P4 Syd anmoder om et radiointerview, da der er konstateret brud på Ribe Diget.		

Side 9

Lbnr.	Afsendes kl.	Fra	Til	Hændelse	Bemærkninger	Afsendt kl.
38	1305, men situationsbestemt	Øvelsesledelse	KSN KDI	(2235) 7-timers prognose udsendes.		
39	1315, men situationsbestemt	Øvelsesledelse	KDI	(2245) Digeformand Flemming Storgaard, Darum-Tjæreborg Dige, meddeler, at der er konstateret oversvømmelser syd for Store Darum.		
40	Situationsbestemt	Øvelsesledelse Tønder kommune		Der er afgivet en melding om færdselsuheld med bus. Bussen er væltet på Møgeltønder omfartsvej (vest for Tønder). Der er ca. 30 ældre tyske turister med bussen. Der mindst 15 kvæstede.		
41	Situationsbestemt	Øvelsesledelse Tønder kommune		Melding om at hovedvej 25, Koldingvej på strækningen fra Nørre Løgum til Løgumgårde er spærret af væltede træer Melding om at hovedvej 8 Flensborglandevej på strækningen fra Saksborg til Jejsing er spærret af væltede træer. Melding om at landevej 435 ved Adelvad er ufremkommelig pga. oversvømmelse Melding om at hovedlandevej 11 er spærret på strækningen mellem Bredebro og Abild pga. væltede træer.		

Lbnr.	Afsendes kl.	Fra	Til	Hændelse	Bemærkninger	Afsendt kl.
42	Situationsbestemt	Øvelsesledelse Tønder kommune		13:00 Melding fra Beredskabschef i Tønder Kommune, at man forventer at aktiverer stormflodsplanerne for Ballum-Koldby diget samt Juvrediget (Rømø). I den forbindelse oprettes hjælpestationer på Ballum hhv Rømø skole. Endvidere opretter Tønder Kommune en operativ stab på Rådhuset i Tønder.		
43	Situationsbestemt	Øvelsesledelse Tønder kommune		13:30 Tønder kommune henleder opmærksomheden på, at med varslede vandstande samt vindforhold må dæmningen til Rømø forventes overvømmet, hvorfor øen i en periode vil være isoleret. Kommunen etablerer som nævnt hjælpestation på Rømø Skole og har et brandberedskab på øen. Kommunen er ikke bekendt med de øvrige komponenters beredskab på øen.		
44	Situationsbestemt	Øvelsesledelse Tønder kommune		I staben i Tønder Kommune har man fået forespørgsel fra bekymrede borgere vedr deltagelse i diverse arrangementer. Der bla. den store kniplingudstilling i Tønder Kulturhus, koncert med Poul Krebs i Tønderhallerne samt stort fodboldstævne i Skærbæk fritidscenter bl.a. med deltagelse af flere tyske hold.		

Lbnr.	Afsendes kl.	Fra	Til	Hændelse	Bemærkninger	Afsendt kl.
45	Situationsbestemt	Øvelsesledelse Tønder kommune		foreløbigt 50 uheld af forskellig karakter. Tallet forventes at stige meget, når folk opdager skader. Der er mange borgere, der ikke ved hvorvidt de skal kontakte 112, 114 eller Falck. Kommunen har brug for assistance: Redningsudstyr til afstivning af bygninger og sikring af tage. Samt mandskab til betjening. Redningsudstyr (motorsave mv.) + mandskab til fjernelse af væltede træer. Bemærk at mange træer ligger i spænd, så det kræver særligt uddannet mandskab. Generatorer til hjælp ved stømsvigt ved landmænd.		
46	1320, men situationsbestemt	Øvelsesledelse	KSN KDI	(2250) 7-timers prognose udsendes.		
47	1230.	Øvelsesledelse	AMK i KSN	(2200) Busulykke med ca. 30 tilskadekomne vest for Tønder. Skadestedet er svært tilgængeligt.	Hændelsen skal udbygges med en anmeldelse via 112 forinden løbenummer 32 afsendes.	
48	Situationsbestemt	Øvelsesledelse	Embedslægen i KSN	På grund af det voldsomme regnvejr er der sket overløb fra flere kommunale rensningsanlæg, hvorved store mængder urensset spildevand er løbet ud på jorden og i vandløb. Det har medført forurening af drikkevandet med den følge, at drikkevandet ikke kan anvendes som drikkevand eller til madlavning.		

Side 12

Lbnr.	Afsendes kl.	Fra	Til	Hændelse	Bemærkninger	Afsendt kl.
49	1310	Øvelsesledelse	AMK i KSN	(2155) Flere væltede træer på grund af stormen, hvorved ambulancer og lægebiler har svært ved at komme frem.	Hændelsen skal udbygges med andre anmeldelse om lignende forhold forinden løbenummer 34 afsendes.	
50	Situationsbestemt	Øvelsesledelse	AMK i KSN	Ekspllosion i køkken på evakueringscenter med ca. 10 forbrændte personer.	Hændelsen skal udbygges med en anmeldelse om eksplosionen og koordineres med øvelsestagernes beslutning om etablering af evakueringscenteret og dermed dets beliggenhed.	
51	Situationsbestemt	Øvelsesledelse (Aabenraa kommune)	Aabenraa kommune i KSN	Tag blæst af Tinglev Svømmehal, Nørreagervej i Tinglev. Flere dele af tagkonstruktionen har ramt parcelhuse på Nørreagervej fra nr. 46-52. Det vides ikke, om personer er kommet til skade i de berørte boliger. Der blæser fortsat dele af tagkonstruktionen ned fra svømmehallen.		

Side 13

Lbnr.	Afsendes kl.	Fra	Til	Hændelse	Bemærkninger	Afsendt kl.
52	Situationsbestemt	Øvelsesledelse	Varde kommune i KSN	Vandet fra Varde Å er gået over Varde Dige, hvorved et boligområde med ca. 30 enfamiliehuse står under vand. Desuden står en del huse under vand langs Varde Å. Redningsberedskabets egen båd og mandskab er indsat til redning i forbindelse med oversvømmelse ved Oksby Diget. Redningsberedskabet har indsat øvrigt disponibelt materiel og mandskab, hvorfor der anmodes om en redningsbåd til redning af ældre og handicappede personer i boligområdet samt om pumper til tørlægning af området og endelig rekvireres en del sandsække.		
53	Situationsbestemt	Øvelsesledelse	Sydenergi i KSN	Melding fra montører i Ribe. Der står vand helt op til felterne i kabelgraven, der er overhængende risiko for kortslutninger med store skader til følge. Nøddudkobling af 150/6Kv-STATION Ribe Øst.	Det betyder, at 3702 kunder i Ribe centrum og den nordlige del af Ribe er uden strøm. Det er ikke muligt at bevæge sig rundt i Ribe på grund af vand. Varighed indtil vandet er væk.	

Side 14

Lbnr.	Afsendes kl.	Fra	Til	Hændelse	Bemærkninger	Afsendt kl.
54	1130	Øvelsesledelse	Sydenergi i KSN	(2100) Aabenraa Nord 60/10kV station rammes af flyvende genstand som ødelægger et horn på krafttransformeren.	Transformeren kan ikke repareres før der er fremskaffet reservedele. Stationen skal omlægges manuelt. Dette arbejde vanskeliggøres på grund af vejret og væltede træer og lignende. Sygehuset bliver først omkoblet efter 1½ time.	
55	Situationsbestemt	Øvelsesledelse Sydenergi	KSN Sydenergi	60 Kv. fasetråd faldet ned over Kongeåvej i Vejen.	Vejen skal omlægges manuelt.	
56	Situationsbestemt	Øvelsesledelse Vejen kommune	KSN (Vejen kommune)	Tove Bahl Mikkelsen meddeler, at der er strømudfald på Ældrecenteret Kærdalen. Der er behov for nødstrømsforsyning.		
57	Situationsbestemt	Øvelsesledelse Vejen kommune	KSN (Vejen kommune)	Etablering af indkvartering Vejen Idrætscenter. Kapacitet 400 personer.		
58	Situationsbestemt	Øvelsesledelse Vejen kommune	KSN (Vejen kommune)	Frivillige indkaldes i standby i forbindelse med den meget regn. Pumper mv. klargøres til indsats.		
59	Situationsbestemt	Øvelsesledelse Vejen kommune	KSN	Oversvømmelse i Rødding midtby.		

Lbnr.	Afsendes kl.	Fra	Til	Hændelse	Bemærkninger	Afsendt kl.
60	Situationsbestemt	Øvelsesledelse (Privatperson via Falcks vagtcentral)	KSN	Hjortvad Å bro over Hygummark kraftigt erosion. Der er risiko for at hele broen skylles væk.		
61	Situationsbestemt	Øvelsesledelse Esbjerg kommune	Esbjerg kommune i KSN	Flere ejendomme i Nr. Farup og Vilslev er oversvømmet. Flere hundrede dyr (grise og køer) er druknet.		
62	Situationsbestemt	Øvelsesledelse Esbjerg kommune	Esbjerg kommune i KSN	Ribe gamle bydel er uden forbindelse med omverdenen på grund af oversvømmelser rundt om bydelen. Der er ingen mulighed for at komme væk.		
63	Situationsbestemt	Øvelsesledelse Esbjerg kommune	Esbjerg kommune i KSN	Ca. 30 ejendomme i Vester Vedsted by er oversvømmet. Flere personer, som ikke har fulgt evakueringsordre, er stadig i området for at blive hos deres dyr.	Signalet skal koordineres med øvelsestagenes beslutninger for så vidt angår evakuering.	
64	Situationsbestemt	Øvelsesledelse Esbjerg kommune	Esbjerg kommune i KSN	Vejene til Jedsted og Vilslev er spærret af vand og væltede træer, som gør det umuligt at komme frem til nødstedte.		
65	Situationsbestemt	Øvelsesledelse Esbjerg kommune	Esbjerg kommune i KSN	Råhede og Hviding er hårdt ramt af indtrængende vandmasser og der er mudder i mange huse.		
66	Situationsbestemt	Øvelsesledelse Esbjerg kommune	Esbjerg kommune i KSN	Flere hundrede mennesker er samlet på Bispegades Skole og mangler tæpper og forplejning.		
67	Situationsbestemt	Øvelsesledelse Esbjerg kommune	Esbjerg kommune i KSN	Ved Skindermarkens vandværk er bassinerne oversvømmede af havvand.		

Lbnr.	Afsendes kl.	Fra	Til	Hændelse	Bemærkninger	Afsendt kl.
68	Situationsbestemt	Øvelsesledelse Banedanmark	Banedanmark i KSN	På grund af store vandmængder i området nord for Ribe Nørremark trinbræt er dele af banen undermineret. Arrivas tog 5027 er på vej fra Bramming ca. kl. 1130 og lige før det skal standse ved trinbrættet, afspores toget. På grund af den bløde bund ved siden af sporet, hælder toget kraftigt, men det er ikke væltet. Flere passagerer er kommet til skade, heraf 2 alvorligt. De udvendige døre kan ikke åbnes. Lokomotivføreren har anmodet om hjælp via fjernstyringscentralen. Uheldet betyder, at der ikke kan køre tog mellem Bramming og Ribe.		
69	Situationsbestemt	Øvelsesledelse Banedanmark	Banedanmark i KSN	DSBs tog var ca. kl. 1310 på vej mod Padborg (Tyskland) med ca. 100 passagerer, men standse ved 87,4 km mellem Hjordkær og Bolderslev på grund af en nedrevet køreledning, som spærrede strækningen. Hændelsen berører begge spor, da reparation vil ske fra nabosporet. Al trafik til og fra Padborg og Sønderborg vil berøres af hændelsen, der vil vare flere timer. Passagerne skal evakueres, da busser ikke kommer frem på grund af det voldsomme uvejr med flere væltede træer mv.		

Side 17

Lbnr.	Afsendes kl.	Fra	Til	Hændelse	Bemærkninger	Afsendt kl.
70	Situationsbestemt	Øvelsesledelse Banedanmark	Banedanmark i KSN	Arrivas tog 5035 er på vej fra Tjæreborg mod Bramming ca. kl. 1320. Med høj fart påkørte toget væltede træer ved 41,4 km. Der opstod skader på tog på fronten og dets venstre side, hvor flere passager i toget er ramt af genstande. Ca. 10 skolebørn er kommet til skade og har modtaget hjælp. Togets skader betyder, at det ikke kan køre ind på Bramming Station. Uheldet betyder, at strækningen mellem Esbjerg og Bramming er lukket.		
71	Situationsbestemt	Øvelsesledelse 112 via Falck	KSN	Tag på en 2-etagers ejendom i Rødding midtby blæst af. Der er behov for sikring af tag og genhusning af beboere. Der er flere tilskadekomne og behov for 4-5 ambulancer.		
72	Situationsbestemt	Øvelsesledelse Aabenraa kommune	Aabenraa kommune i KSN	Køreledning på strækningen mellem Rødekro og Hjørdkær. Der holdt et strandet IR 4 tog med ca. 180 passagerer. Aabenraa Brand & Redning anmodes om assistance til en eventuel evakuering af passagerne. Aabenraa Brand & Redning skal modtage de evakuerede og sørge for evakueringscenter til disse personer om max. 3 timer.		
73	Situationsbestemt	Øvelsesledelse Sydenergi	KSN Sydenergi	Nedfald af 60 Kv. forsyningsledning.	Askov og Skodborg afbrudt. Retableres i løbet af 1 time.	

Side 18

Lbnr.	Afsendes kl.	Fra	Til	Hændelse	Bemærkninger	Afsendt kl.
74	Situationsbestemt	Øvelsesledelse Vejen kommune	KSN	Carsten Vixø Kristensen, daglig leder af plejecenteret Nørrevang, meddeler strømsvigt på Nørrevang i Skodborg.		
75	Situationsbestemt	Øvelsesledelse Vejen kommune	KSN	Henry Pedersen meddeler, at dele af tag er blæst af Hovborg Skole. Der er behov for afdækning og evakuering af ca. 60 elever og lærere.		
76	Situationsbestemt	Øvelsesledelse Kloakselskabet i Vejen	KSN	Mangler pumpekapacitet i Vejen i området Fuglsansalle ved viadukten og Rølkjær i Askov.		
77	Situationsbestemt	Øvelsesledelse (Fra flere borgere)	KSN	Flere steder meldes om væltede træer på kørebanen. Flere veje er spærret for trafik.		
76	Situationsbestemt	Øvelsesledelse Sønderborg kommune	Sønderborg kommune i KSN	Træer spærrer Sønder Landevej i Sønderborg ved Katrinelund. Der holder biler mellem væltede træer. Fok er reddet ud af bilerne.		
78	Situationsbestemt	Øvelsesledelse Sønderborg kommune	Sønderborg kommune i KSN	Træer væltet ned over køreledning på banesporet ved Overstjernen i Gråsten. Tog med ca. 80 passagerer holder under nedfaldede køreledninger.		
79	Situationsbestemt	Øvelsesledelse Haderslev kommune	Haderslev kommune i KSN	Svær eller umulig fremkommelighed i visse områder for brand- og ambulancekøretøjer samt køretøjer tilhørende hjemmeplejen mv.		
80	Situationsbestemt	Øvelsesledelse Haderslev kommune	Haderslev kommune i KSN	Nødstedte passager i Intercitytog standset på grund af væltede træer. Ca. 80 personer i toget.	Skal koordineres med de øvrige hændelser om strandede passagerer i tog.	

Lbnr.	Afsendes kl.	Fra	Til	Hændelse	Bemærkninger	Afsendt kl.
81	Situationsbestemt	Øvelsesledelse Haderslev kommune	Haderslev kommune i KSN	Fjordbåden Helene grundstødt ca. 6 km øst for Haderslev Havn. Der er 60 pensionister ombord, hvoraf flere er kørestolsbrugere.	Bør overvejes nærmere under øvelsen, idet prognoserne forud for hændelsen formentlig vil afstedkomme en afflysning af sejladsen.	
82	Situationsbestemt	Øvelsesledelse Haderslev kommune	Haderslev kommune i KSN	Nøddindkvartering for strandede person.	Geografien og de nærmere omstændigheder bestemmes på øvelsesdagen	
83	Situationsbestemt	Øvelsesledelse Haderslev kommune	Haderslev kommune i KSN	Udførelse af plejekrævende i egen hjem.	Geografien og de nærmere omstændigheder bestemmes på øvelsesdagen.	
84	Situationsbestemt	Øvelsesledelse Haderslev kommune	Haderslev kommune i KSN	Strømafrydelser i den vestlige del af Haderslevområdet, herunder på Frederik den IX Plejehjem samt det tilhørende hospice.	Omfanget og de nærmere omstændigheder bestemmes på øvelsesdagen.	
85	Situationsbestemt	Øvelsesledelse Haderslev kommune	Haderslev kommune i KSN	Større brand i LM Glasfiber i Hammelev.	Omfanget bestemmes på øvelsesdagen.	
86	Situationsbestemt	Øvelsesledelse Haderslev kommune	Haderslev kommune i KSN	Overbelastning af kloaksystem med forurening af drikkevand til følge.	Geografien og de nærmere omstændigheder bestemmes på øvelsesdagen.	

### Fase 3.

Lbnr.	Afsendes kl.	Fra	Til	Hændelse	Bemærkninger	Afsendt kl.
87	1330, men situationsbestemt	Øvelsesledelse	KSN KDI	Stormen kulmineret. Senest 7-timers prognose. Der forventes sekundært højvande i forbindelse med astronomisk højvande.		
88	1335, men situationsbestemt	Øvelsesledelse	KSN KDI	0405 7-timers prognose udsendes.	Aabenraa kommune har anmodet om prognose med vandstand på 2 meter for Aabenraa Havn. Dette skal koordineres med Kystdirektoratet.	
89	1345		KSN	(0415) Træ væltet over evakueringscenter. Tag styrtet sammen. 5 kvæstede.		
90				Journalist Mogens Ellemann, Jyske Vestkysten, meddeler, at han har overvåget uheldet med træet, der er væltet ind i evakueringscenteret og at han er chokeret over konsekvenserne. Han spørger om, hvordan dette kun ske og hvorfor der ikke er taget forholdsregler med hensyn til træerne omkring evakueringscenteret. Han anklager politiet for ikke at have forudset denne ulykke. Han spørger om, hvad man har tænkt sig at foretage med de sårede og ikke sårede personer i evakueringscenteret.		
91	1400		AMK	(0430) Evakueringscenter har brug for krisehjælp.		



Side 21

Lbnr.	Afsendes kl.	Fra	Til	Hændelse	Bemærkninger	Afsendt kl.
92	1405, men Situationsbestemt	Øvelsesledelse	KSN KDI	0435 7-timers prognose udsendes.		
93	1435, men situationsbestemt	Øvelsesledelse	KSN KDI	0505 7-timers prognose udsendes.		
94	1435	Entreprenør Larsen og Sønner	KDI	0525 Står parat med maskiner for at komme i gang. Foreslår at uddybe to af hullerne i Ribe Dige, således at vandet hurtigere kan løbe ud.	Give anledning til overvejelser over risiko sammenholdt med vejrudsigt for de kommende dage.	
95	1505, men situationsbestemt	Øvelsesledelse	KSN KDI	0535 7-timers prognose udsendes.		
96	1535, men situationsbestemt	Øvelsesledelse	KSN KDI	0605 7-timers prognose udsendes.		
97	1545	Entreprenør Larsen og Sønner	KDI	0615 Entreprenøren vil gerne i gang. Spørger om man skal lukke hullerne så hurtigt som muligt eller vente så vandet selv kan løbe ud.		
98	1550, men situationsbestemt	Øvelsesledelse	KDI	Privatpersonen Stig Hansen, Øster Vedsted, kræver, at KDI etablerer et ringdige om byen.		
99	1605, men situationsbestemt	Øvelsesledelse	KSN KDI	0635 7-timers prognose udsendes.		

Side 22

Lbnr.	Afsendes kl.	Fra	Til	Hændelse	Bemærkninger	Afsendt kl.
100	1615, men situationsbestemt	Øvelsesledelse	KDI	Digeformand Hans Tobiasen, Ribe Dige, ønsker oplyst om årsagen til skadernes omfang og hvad der nu skal iværksættes,		
101	1635, men situationsbestemt	Øvelsesledelse	KSN KDI	0705 7-timers prognose udsendes.		

SYD- OG SØNDERJYLLANDS **POLITI**

2. december 2010.  
3300-17140-00008-09.

**Referat af evaluering den 1. december 2010**  
**vedrørende stormflodsøvelse den 3. november 2010**  
**i Schleswig-Holsten og Syd- og Sønderjyllands politikreds.**

OPERATIV PLANLÆGNING  
OG ANALYSE.

PLANLÆGNING- OG BE-  
REDSKABSFAGLIG SEKTI-  
ON.

Deltagere:

Gerhard Sibum, Innenministerium, Kiel.  
Matthias Hamann, Innenministerium, Kiel.  
Peter Beissmann, Landesbetrieb für Küsten und Naturschutz.  
Christian Wehr, Kreis Nordfriesland Katastrophenschutz.  
Joachim Reimer, Kreis Nordfriesland Katastrophenschutz.  
Sebastian Schildger, Kreis Nordfriesland Katastrophenschutz.

Niels Hejslet, Esbjerg Kommune.  
Torsten Troelsen, Esbjerg Kommune.  
Christian Holst, Esbjerg Kommune.

Vagn Lund, Varde Kommune.  
Ivar Sande, Varde Kommune.

Christian Thostrup, Fanø Kommune.

Ole Christiansen, Haderslev Kommune.  
Karsten Donner, Haderslev Kommune.  
Kjeld Jacobsen, Aabenraa Kommune.

Arne Christensen, Vejle Kommune.

Asbjørn Petersen, Sønderborg Kommune.

Jesper Holt Jensen, Kystdirektoratet.  
Carl-Christian Munk-Nielsen, Kystdirektoratet  
John Jensen, Kystdirektoratet.  
Thorsten Piontkowitz, Kystdirektoratet.

Jan Larsen, Beredskabsstyrelsen Syddanmark.

Carl Hugod, Embedslægerne i Region Syddanmark.

Henrik Saaby Nielsen, Falcks Redningskorps.  
Bjarne Christensen, Falcks Redningskorps.

Karl-Erik Christiansen, Vejdirektoratet, Vejcenter Syddanmark.

Jens Kodahl, Danmarks Radio, Radio Syd.

Svend Erik Larsen, Syd- og Sønderjyllands Politi (Mødeleder).  
Stig Iversen, Syd- og Sønderjyllands Politi.



Fraværende:

Tønder Kommune.  
 Totalforsvarsregion Fyn, Syd- og Sønderjylland.  
 Akut Medicinsk Koordinationscenter.  
 Sydenergi.  
 Banedanmark.  
 DSB.  
 Arriva.

Dagsorden.Kl. 1000-1200 (udelukkende med dansk deltagelse):

1. Drøftelser og konklusion vedrørende internt samarbejde i KSN på Esbjerg politigård
2. Drøftelser og konklusion vedrørende samarbejde i KSN med aktører, der deltog i KSN fra egne lokaliteter.
3. Drøftelser og konklusion vedrørende koordinering af procedurer og planer.
4. Drøftelser og konklusion vedrørende indretning og udstyr i KSN på Esbjerg politigård.
5. Drøftelser og konklusion vedrørende teknik, herunder videokonference mellem Kystdirektoratet og KSN på Esbjerg politigård.
6. Eventuelt.

Kl. 1200-1300: Frokost (Med tysk og dansk deltagelse).

Kl. 1300-afslutning:

7. Samarbejde på tværs af landegrænsen, herunder
  - Præsentation af den tyske organisation mv.
  - Præsentation af den danske organisation mv.
  - Øvelseserfaringer for staben i Kiel.
  - Øvelseserfaringer for KSN i Esbjerg.
  - Drøftelser og konklusion af erfaringerne.
8. Eventuelt.

Referatet er udarbejdet således, at bemærkninger er angivet for visse drøftelser, medens der for andre drøftelser, der udløste en konklusion, er anført hvilken person, der blev pålagt initiativforpligtelsen med hensyn til den videre sagsbehandling for det pågældende emne.

Ad punkt 1. Drøftelse og konklusion vedrørende internt samarbejde i KSN på Esbjerg politigård.

Christian Holst oplyste, at Esbjerg Kommune havde foretaget et personsift i KSN under øvelsen og dermed skulle overdrage funktionen til tiltrædende personale. Det vil i den anledning være hensigtsmæssig at kunne udtrække informationer om hændelser i POLDOK, som udelukkende angik Esbjerg Kommune.

Jens Kodahl og Svend Erik Larsen nævnte begge, at det generelt er svært at skabe et fuldstændigt overblik om eksempelvis en oplysning er en ny hændelse eller opfølgning på en tidligere registreret hændelse.

Konklusion: Stig Iversen undersøger mulighederne for specifikke udtræk af POLDOK som eksempelvis et geografisk område dækkende en kommune.



Vagn Lund henviste til de benyttede papirsignalblanketter og forespurgte om muligheden for at lade disse blanketter afløse af elektroniske signalblanketter.

Konklusion: Stig Iversen undersøger mulighederne.

Bjarne Christensen nævnte, at der under driften i KSN burde være indført en regelmæssig timeout, hvor der blev redegjort for den aktuelle status. Svend Erik Larsen oplyste, at der var indlagt en timeout med 20 minutters interval, hvor den aktuelle status blev fremlagt. Der træffes i den aktuelle situation beslutning om tidsmæssige intervaller for sådanne timeouts.

Niels Hejslet efterlyste muligheden for at overføre POLDOK-informationer fra KSN til de lokale stabe, f.eks. en stab, der er etableret i kommunalt regi. Han foreslog en elektronisk løsning eller en løsning, hvor informationerne på POLDOK transmitteres via videooptagelser fra KSN til de lokale stabe. Stig Iversen henviste til politiets sikkerhedsforskrifter i relation til POLDOK, der ikke vil tillade at gennemføre det foreslåede.

Konklusion: Stig Iversen undersøger andre muligheder.

#### Ad punkt 2. Drøftelser og konklusion vedrørende samarbejde i KSN med aktører, der deltog i KSN fra egne lokaliteter.

Karl-Erik Christiansen oplyste, at øvelsestageren fra Vejcenter Syddanmark af ressourcemæssige årsager havde taget ophold i egne lokaliteter i Middelfart, idet vejcenteret i en given situation skal kunne indgå i tre beredskabsstabe i tre politikredse på samme tidspunkt. Det er overordentlig vanskelig at forholde sig til situationen og til stadighed have et opdateret situationsbillede, når tjenesten udføres fra egne lokaliteter. Svend Erik Larsen understregede vigtigheden af at lade alle aktuelle aktører fysisk indgå i KSN i Esbjerg for at kunne gennemføre den nødvendige vidensdeling, der er en absolut forudsætning for tilvejebringelse af et solidt beslutningsgrundlag og dermed sikre muligheden for en så optimal opgaveløsning som overhovedet muligt. Han underkendte ingenlunde, at der kan opstå en situation, som umuliggør en aktørs tilstedeværelse i KSN i Esbjerg, men anmodede om, at denne situation kun undtagelsesvis opstår.

Asbjørn Petersen forespurgte om muligheden for at lade lokale aktører, f.eks. Sønderborg Kommune, deltage i en videobriefing fra den etablerede ordning på Sønderborg Lokalpolitistation. Svend Erik Larsen nævnte, at denne mulighed ikke var udelukket, men understregede på ny vigtigheden af aktørernes tilstedeværelse i KSN i Esbjerg.

#### Ad punkt 3. Drøftelser og konklusion vedrørende koordinering af procedurer og planer.

Jesper Holt Jensen nævnte, at Kystdirektoratet og KSN nok burde have indledt dialogen på et tidligere tidspunkt end oplevet under øvelsen blandt andet af hensyn til tidsfaktoren omkring evakueringsproblematikken. Dette bør fremgå konkret af de pågældende planer på området. Endvidere viste øvelseserfaringerne, at det er nødvendigt at lade Kystdirektoratet, kommunerne og politiet i forning foretage en revision af planerne for at sikre den fornødne koordinering, forståelse og tilvejebringelse af grundlaget for en samlet realistisk opgaveløsning. Herunder bør der forsøges indført eller tilnærmet ens definitioner for beredskabsgraderne hos myndighederne.

Konklusion: Stig Iversen tager initiativet til en koordinering af planerne.



Karl-Erik Christiansen efterlyste tillige en koordinering mellem Vejcenter Syddanmark og politiet for så vidt angår vejcenterets planer; ikke mindst som følge af en organisationsændring i Vejdirektoratet.

Konklusion: Stig Iversen tager initiativet til en koordinering af planerne.

#### Ad punkt 4. Drøftelser og konklusion vedrørende indretning og udstyr i KSN på Esbjerg politigård.

Svend Erik Larsen oplyste, at der af uvisse årsager under øvelsen opstod enkelte udfald af it-forbindelser. Det har blandt andet indebåret, at der nu foretages en ugentlig rutineafprøvning af alle it-forbindelser i KSN på Esbjerg politigård.

Opmærksomheden skal henledes på Niels Hejslets bemærkninger som anført på side 3, øverst, hvor han efterlyste muligheden for at kunne overføre POLDOK-informationer fra KSN til de lokale stabe. Dette tema kunne være anført under nærværende dagsordenpunkt, men er valgt anført under dagsordenens punkt 1.

#### Ad punkt 5. Drøftelser og konklusion vedrørende teknik, herunder videokonference mellem Kystdirektoratet og KSN på Esbjerg politigård.

Jesper Holt Jensen orienterede om, at Kystdirektoratet af personaleresource-mæssige årsager ikke er i stand til at afgive personale til KSN i Esbjerg ved en beredskabsforøgelse og derfor nødvendigvis må anvende videokonferencsystemet. Det til øvelsen etablerede system mellem Kystdirektoratet i Lemvig og KSN i Esbjerg viste sig at være effektivt og et brugbart kommunikationsmiddel. Han vil anbefale, at løsningen etableres permanent. Svend Erik Larsen nævnte, at også KSN havde høstet gode erfaringer med systemet. Han konkluderede, at systemet gøres permanent.

Konklusion: Thorsten Piontkowitz tager initiativ til, at systemet gøres permanent hos Kystdirektoratet i Lemvig. Stig Iversen tager initiativ til, at systemet tilsvarende indføres permanent i KSN i Esbjerg.

#### Ad punkt 6. Eventuelt.

Svend Erik Larsen oplyste, at den strategiske ledelse gerne havde set flere indspil, der ville aktivere dette niveau. Ligeledes efterlyste det strategiske niveau en mere detaljeret situationsbeskrivelse ved overgang mellem øvelsens faser.

Konklusion: Planlægningsgruppen tog disse bemærkninger til efterretning med henblik på planlægning af fremtidig øvelsesvirksomhed.

#### Ad punkt 7. Samarbejde på tværs af landegrænsen.

Matthias Hamann og Svend Erik Larsen orienterede om den tyske henholdsvis danske organisation.

Der er ikke udarbejdet referat herfra, men de nationale organisationer vil blive beskrevet i den endelige øvelsesrapport.

Gerhard Sibum nævnte følgende om øvelseserfaringer:

- Den første kontakt mellem staben i Kiel og KSN i Esbjerg etableredes for sent. Der vil derfor indføres en procedure i Kiel, som sikrer en hurtigere kontakt.
- Ved første kontakt mellem stabene skal kommunikationslinjer, f.eks. telefonnumre, faxnumre og mailadresser for den aktuelle opgave, aftales.



- Staben i Kiel havde udarbejdet 4 situationsrapporter, der alle blev fremsendt til KSN i Esbjerg. Svend Erik Larsen oplyste, at disse 4 situationsrapporter ikke er registreret modtaget i KSN. Gerhard Sibum nævnte hertil, at det aktualiserer øvelseserfaringerne om udveksling af kommunikationslinjer for den aktuelle opgave.
- Selv om der ikke opstod sproglige problemer under øvelsens gennemførelse, da danske øvelsstagere, der havde kontakt med staben i Kiel, beherskede det tyske sprog, foreslog han udveksling af forbindelsesofficerer mellem staben i Kiel og KSN i Esbjerg. Svend Erik Larsen fandt det hensigtsmæssigt at udveksle forbindelsesofficerer og vil lade dette indgå i de danske planer på området.
- Det fandtes hensigtsmæssigt at holde kontakt under øvelsen mellem Kystdirektoratet i Lemvig og Landesbetrieb für Küsten und Naturschutz i Husum med henblik på en koordinering af informationer, f.eks. om vandstandsforhold Thorsten Piontkowitz orienterede om, at Kystdirektoratet og Landesbetrieb für Küsten und Naturschutz ikke har samme referencer.
- For at sikre et fortsat godt samarbejde og en udbygning heraf på tværs af landegrænsen bør kontakten bibeholdes mellem de berørte tyske og danske myndigheder. Eksempelvis kan der gensidig udveksles personale ved national øvelsesvirksomhed. Svend Erik Larsen fandt det absolut relevant at bibeholde samarbejdet og udbygge dette og var enig i en udveksling af personale ved f.eks. øvelsesvirksomhed.

Konklusion: Stig Iversen sikrer ajourføring af planerne for så vidt angår udveksling af forbindelsesofficerer mellem staben i Kiel og KSN i Esbjerg.

Svend Erik Larsen var enig i Gerhard Sibums bemærkninger, hvorfor disse ikke gentages i det efterfølgende, men han nævnte herudover følgende om øvelseserfaringer:

- Den danske anmodning om bistand fra Schleswig-Holsten af personale og materiel, der baseres på overenskomsten mellem landene fra 1985, og det under øvelsen gennemførte grænseoverskridende samarbejde i relation hertil, forløb uden konstatering af formelle problemstillinger, f.eks. juridiske og kompetencemæssige, på det øvelsstagermæssige niveau. Derfor giver dette ikke anledning til yderligere efterbehandling. Overenskomsten er som nævnt udarbejdet i 1985 og bør tilrettes nutiden, eksempelvis om organisatoriske forhold.

Konklusion: Stig Iversen tager initiativ til en tilretning af overenskomsten.

Stig Iversen  
politiassistent



### Sundhedsberedskabets evaluering af Stormflodsøvelse 2010

#### AMK-læge i KSN

- Jeg synes overordnet, at det var en rigtig god øvelse. Scenariet var realistisk og de hændelser, der forekom mens jeg var med, var alle relevante og realistiske.
- Der var en god introduktion til øvelsen inden start, så alle kendte forholdene inden start.
- Jeg havde et rigtig godt samarbejde med Falck, embedslægerne og KSN.
- Konceptet med at skrive sine gerninger ned på papir og give dem til et sekretariat syens lidt gammeldags. Mon der kunne findes et mere tidssvarende system???
- Det var et problem for mig, at min bærbare hoppede af nettet hele tiden, indtil jeg fik lov at låne en dongle af Falck manden. Om det skyldes netværksproblemer hos Esbjerg politi eller PC'en vides ikke, men ret frustrerende.
- Da først nettet kørte regelmæssigt, var/er vores platform et fantastisk stykke arbejdsværktøj, som fungerer godt.
- De aktiverede hospitaler, AMK Odense og andre involverede aktører spillede deres roller virkelig godt.
- Det er altid lærerigt at deltage i øvelser, hvor alle parter spiller spillet rigtigt og er engagerede og for alvor kan lege sig ind i deres respektive roller. Det var i høj grad tilfældet i denne øvelse.
- Den viden, jeg har fra Grundkursus i Samfundets Beredskab, var meget nyttig i denne øvelse.
- God forplejning, acceptable omgivelser, flinke mennesker.

#### Sundhedsberedskabet i øvelsesledelsen

Overordnet set en rigtig god øvelse. På trods af, at sundhedsberedskabet kom lidt sent på banen i forhold til specifikke sundhedsfaglige opgaver, har vores AMK-læge i KSN haft en god oplevelse, og har fået mulighed for at være med fra start (se evaluering fra AMK-lægen)

I øvelsesledelsen fungerede tingene godt – POL-LOG er et meget fint redskab som gør, at det er let at følge med i, hvad der sker under øvelsen.

En ting der er vigtig i forhold til at styre øvelsen er, at øvelseslederen er synlig gennem hele forløbet. I starten var det svært at følge med i alle de meldinger, der gik ind til KSN. Kystdirektoratet havde en lidt for dominerende rolle som gjorde, at der skete en masse ting, der gik hen over hovedet på nogle af deltagere fra øvelsesledelsen.

Det blev der dog hurtigt rettet op på, så alle af øvelseslederen var opdateret på, hvilke indspil der var sat i gang.

AMK fungerede også fint i AMK-Vagtcentralen. God dialog mellem AMK-læge i KSN og AMK-læge AMK-vagtcentralen.

I øvelsesledelsen fungerede samarbejdet godt – især med ambulanceberedskabet og Embedeslægeinstitutionen.

Suzanne Lang-Jensen

Øvelsesledelse, Sundhedsberedskab