



Mariagerfjord Kommune  
Nordre Kajgade 1  
9500 Hobro  
Pr. mail

Kystdirektoratet  
J.nr. 19/02081-11  
Ref. Thomas Larsen  
16-03-2020

### **Tilladelse til bro og slæbested ved Als Odde, matr. nr. 15 Odde By, Als**

Kystdirektoratet giver hermed tilladelse til at bro og slæbested, på de vilkår som fremgår nedenfor.

Ansøgningen er indsendt og hånderet af COWI A/S.

Kystdirektoratet har vurderet, at der ikke skal udarbejdes en konsekvensvurdering for projektet.

#### **Lovgrundlag**

Etablering af slæbested med bro på søterritoriet kræver tilladelse fra Kystdirektoratet, jf. § 16 a, stk. 1, nr. 2 og stk. 3, nr. 1 i kystbeskyttelsesloven (LBK nr. 57 af 21/01/2019).

Kystdirektoratet skal vurdere om projektet kan påvirke et internationalt naturbeskyttelsesområde eller visse udpegede arter væsentligt, jf. § 3 i bekendtgørelse om administration af internationale naturbeskyttelsesområder samt beskyttelse af visse arter for så vidt angår kystbeskyttelsesforanstaltninger samt etablering og udvidelse af visse anlæg på søterritoriet (BEK nr. 1062 af 21/08/2018).

#### **Tilladelsen gives på følgende vilkår:**

1. Udformningen og etableringen af anlægget skal ske i overensstemmelse med det ansøgte.
2. Der må ikke uden Kystdirektoratets tilladelse foretages udvidelser eller ændringer af anlægget eller anlægsmetoderne.
3. Samtidig med at anlægsarbejdet afsluttes, skal Kystdirektoratet (kdi@kyst.dk), Søfartsstyrelsen (sfs@dma.dk) og Geodatastyrelsen (gst@gst.dk) underrettes herom. Snarest herefter skal samme myndigheder tilsendes en færdigmelding, som dokumenterer at projektet er opført i overensstemmelse med tilladelsen samt angiver anlæggets endelige position.



4. Tilladelsen bortfalder hvis anlægsarbejdet ikke er afsluttet indenfor 3 år fra udstedelsen af denne tilladelse.
5. Anlæggets ejer forpligter sig til at vedligeholde anlægget i god og forsvarlig stand.
6. Tilladelsen til at etablere anlægget og det opførte anlæg må ikke uden tilladelse fra Kystdirektoratet overdrages til andre.
7. Anlægget eller dele heraf kan af Kystdirektoratet kræves fjernet, for ejers regning, såfremt:
  - anlægget ikke længere anvendes som ansøgt.
  - anlægget ikke vedligeholdes eller det ødelægges og ikke straks genetableres, eller
  - vilkår for tilladelsen ikke opfyldes eller overholdes.

Kystdirektoratet (kdi@kyst.dk), Søfartsstyrelsen (sfs@dma.dk) og Geodatastyrelsen (gst@gst.dk) skal underrettes umiddelbart efter anlæggets permanente fjernelse.

I forbindelse med en fjernelse af anlægget skal området bringes i en stand så tæt på de forhold, som eksisterede inden anlæggets etablering, som muligt.

Der skal tilsendes Kystdirektoratet (kdi@kyst.dk), Søfartsstyrelsen (sfs@dma.dk) og Geodatastyrelsen (gst@gst.dk) dokumentation for reetableringen.

Kystdirektoratet skal gøre opmærksom på at tilladelsen fortabes, hvis nogle af de for tilladelsen fastsatte vilkår ikke måtte blive opfyldt.

Tilladelsen fritager ikke modtageren for pligt til at opnå tilladelser og godkendelser, der måtte være nødvendige for gennemførelse af projektet i henhold til anden lovgivning.

Tilladelsen erstatter ikke privatretlige aftaler med fysiske og juridiske personer, som kan være berørt af projektet, ligesom den ikke fritager ejeren af anlægget for et, i forbindelse med anlæggets tilstedeværelse eller etablering, opstået civilretligt ansvar.

Tilladelsen indeholder ikke en garanti for den projekterede konstruktions sikkerhed eller stabilitet.

### **Begrundelse for tilladelsen**

Kystdirektoratet har vurderet, at der kan gives tilladelse til det ansøgte projekt med den begrundelse, at der ikke synes at være væsentlige hensyn der taler imod projektet, samt at projektet medvirker til at bevare de rekreative muligheder ved anker- og landingspladsen.

Kystdirektoratet har bl.a. vurderet at der ikke er væsentlige naturhensyn som taler imod projektet, ligesom der ikke synes at være hensyn i øvrigt, som taler imod projektet.



I forbindelse med Kystdirektoratets vurdering er der bl.a. blevet lagt vægt på de indkomne høringssvar samt at formålet med projektet er at skabe bedre forhold for adgangen til vandet i et eksisterende område med eksisterende anvendelse.

Det vurderes samtidig ikke, slæbestedet og broanlægget påvirker kystlandskabet negativt eller på anden måde

Kystdirektoratet finder derfor, at der kan gives tilladelse til det ansøgte projekt med slæbested og bro.

### **Begrundelse for ikke at kræve en konsekvensvurdering**

Alle planer og projekter, der ikke er direkte forbundet med eller nødvendige for et internationalt naturbeskyttelsesområdes forvaltning, skal vurderes med hensyn til deres virkning på områdets naturtyper og levesteder samt de arter, området er udpeget for at bevare. Alle planer og projekter skal samtidig vurderes med hensyn til deres virkning på arter omfattet af habitatdirektivets bilag IV.

Hvis Kystdirektoratet efter høring af andre berørte myndigheder vurderer, at projektet kan påvirke et internationalt naturbeskyttelsesområde eller en beskyttet art væsentligt, skal der foretages en konsekvensvurdering af projektets virkning.

Det ansøgte projekt vil finde sted i Natura 2000-område nr. 14 ”Ålborg Bugt, Randers Fjord og Mariager Fjord”.

*Udpegningsgrundlaget fremgår af bilag 1.*

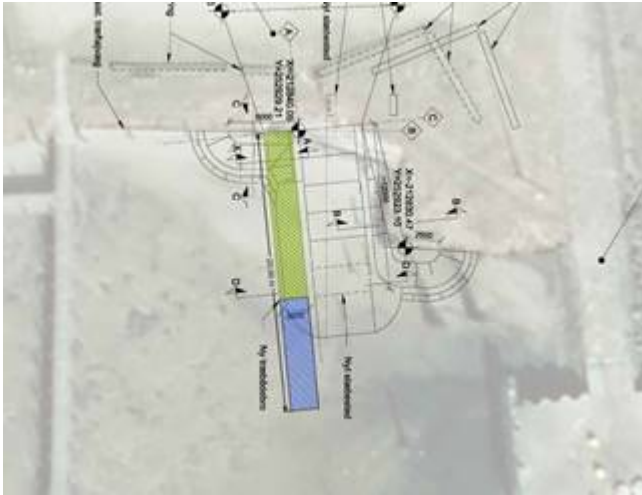
Kystdirektoratet har i denne sag vurderet, at projektet ikke vil medføre en væsentlig påvirkning af Natura 2000-område eller bilag IV arter. Kystdirektoratet vurderer således at der ikke vil ske en væsentlig forringelse af naturtyper og levesteder eller at projektet i øvrigt vil medføre forstyrrelser, der har betydelige konsekvenser for de arter, området er udpeget for, samt for bilag IV arter. Kystdirektoratet vurderer derfor, at der ikke skal udarbejdes en konsekvensvurdering for projektet.

Kystdirektoratets vurdering er foretaget på baggrund af egne vurderinger, høringssvar og det ansøgte størrelse, anvendelse og placering. Projektet er beliggende i udpeget bugt, men det vurderes, at et kystnært slæbested med tilhørende broanlæg ikke medfører en væsentlig negativ påvirkning.

Kystdirektoratets vurdering, af at der ikke skal udarbejdes en konsekvensvurdering, skyldes bl.a. projektets begrænsede omfang og placering i eksisterende maritimt miljø på Als Odde.

### **Projektbeskrivelse**

Tilladelsen omfatter anlæg af slæbested med tilhørende træbådebro med en samlet længde på ca. 20 m. Slæbestedet udføres i præfabrikerede betonplader og beskyttes med mindre stenkastning.



## Sagsgennemgang

Efter Kystdirektoratet modtog ansøgningen, har den været sendt i høring hos Søfartsstyrelsen, Trafik-, Bygge- og Boligstyrelsen, Miljøstyrelsen, Erhvervsstyrelsen, Fiskeristyrelsen, Forsvarsministeriets Ejendomsstyrelse, Moesgaard Museum, Mariagerfjord Kommune samt sendt til orientering til Danmarks Naturfredningsforening, Dansk Ornitologisk Forening, Friluftsrådet, Fritidshusejernes Landsforening, Ejendomsforeningen Danmark og Geodatastyrelsen.

Nedenfor gengives de væsentligste bemærkninger.

Miljøstyrelsen skrev den 28. februar 2020 følgende:

”Miljøstyrelsen bemærker at projektet ønskes gennemført i et N2000-område, men at der ikke er udarbejdet en væsentlighedsvurdering. Såfremt projektet medfører ændret aktivitet i området, fx i form af øget færdsel, skal der udarbejdes en væsentlighedsvurdering ift. udpegningsgrundlaget for fuglebeskyttelsesområdet.

Miljøstyrelsen har desværre ikke fået vurderet ansøgningen i forhold til evt. effekter på overvågning af natur og vand, fx om der er nærliggende overvågningsstationer. Såfremt I ønsker vores bemærkninger hertil, vil jeg fremskaffe disse oplysninger og eftersende dem til jer”.

Søfartsstyrelsen skrev den 31. januar 2020 følgende:

”Søfartsstyrelsen har ingen bemærkninger til det ansøgte projekt med bro og slæbested ved Als Odde i Mariager Fjord.

Vedlagte bekendtgørelse og vurderingsskema bedes efterlevet i relevant omfang. *[KDI note: ikke vedlagt her, men fremsendt til rådgiver]*”.

Nordjyllands Kystmuseum skrev den 7. februar 2020 følgende:

”Kystmuseet har modtaget materialet vedr. ovennævnte sag, og har foretaget en arkivalisk kontrol af området. Vi har ingen bemærkninger til det påtænkte arbejde.



Skulle der under arbejdet findes spor af fortidsminder, herunder vrage skal museet kontaktes ifølge Museumsloven §29h

Museumsloven § 29 h.

Findes der under et anlægsarbejde eller en aktivitet på havbunden spor af fortidsminder eller vrage omfattet af § 29 g, stk. 1 og 2, skal fundet anmeldes til kulturministeren efter reglerne i § 28, og arbejdet skal standses.

Stk. 2. Kulturministeren beslutter inden 4 uger fra anmeldelsen, om arbejdet kan fortsætte, eller om det skal være indstillet, indtil der er foretaget en marinarkæologisk undersøgelse. En marinarkæologisk undersøgelse skal gennemføres hurtigst muligt. Der kan fastsættes vilkår for genoptagelsen af arbejdet.

Stk. 3. Udgiften til undersøgelser og eventuel sikring af det påtrufne fortidsminde eller vrage afholdes af den ansvarlige for anlægsarbejdet eller aktiviteten”.

-

Til høringssvarene afgav rådgiver følgende kommentarer:

” Vedr. bemærkning til Miljøstyrelsens høringssvar.

Det er ikke Mariager Fjords opfattelse, at der kommer mere aktivitet ved anlæggelse af slæbested med tilhørende bro. Slæbestedet ønskes anlagt, så det giver bedre forhold for de eksisterende brugere, det er ikke formålet at der kommer flere brugere. Omfanget af bådpladser udvides ikke, hvorfor der ikke bliver plads til flere faste både i området”.

## Klagevejledning

Dette dokument indeholder to afgørelser:

- afgørelse om at give tilladelse til projektet
- afgørelse om, at der ikke skal udarbejdes en konsekvensvurdering

Afgørelserne kan påklages til Miljø- og Fødevareklagenævnet.

For afgørelserne gælder følgende:

- Kystdirektoratets afgørelse kan alene påklages for så vidt angår retlige forhold.
- Afgørelsen kan påklages af afgørelsens adressat og enhver, der har en væsentlig individuel interesse i sagen, samt af en berørt nationalparkfond eller landsdækkende foreninger og organisationer, der som hovedformål har beskyttelse af natur og miljø eller varetagelse af væsentlige rekreative interesser eller brugerinteresser inden for arealanvendelsen, på betingelse af :
  1. at foreningen eller organisationen har vedtægter eller love, som dokumenterer dens formål, og
  2. at foreningen eller organisationen kan dokumentere, at den repræsenterer mindst 100 medlemmer.



- Klagefristen er 4 uger fra den dag afgørelsen er meddelt.
- Der klages via Klageportalen, som der er et link til på forsiden af [www.nmkn.dk](http://www.nmkn.dk). Klageportalen ligger på [www.borger.dk](http://www.borger.dk) og [www.virk.dk](http://www.virk.dk). Man logger på via [www.borger.dk](http://www.borger.dk) eller [www.virk.dk](http://www.virk.dk) typisk med NEM-ID. Klagen sendes gennem Klageportalen til den myndighed, der har truffet afgørelsen. En klage er indgivet, når den er tilgængelig for myndigheden i Klageportalen. Det koster 900 kr. for privatpersoner og 1.800 kr. for virksomheder og organisationer i gebyr at indgive en klage. Gebyret betales med betalingskort i Klageportalen.

Miljø- og Fødevareklagenævnet skal som udgangspunkt afvise en klage, der kommer uden om Klageportalen, hvis der ikke er særlige grunde til det. Hvis man ønsker at blive fritaget for at bruge Klageportalen, skal man sende en begrundet anmodning til Kystdirektoratet. Kystdirektoratet videresender herefter anmodningen til Miljø- og Fødevareklagenævnet, som træffer afgørelse om, hvorvidt anmodningen kan imødekommes.

Fristen for eventuelt søgsmål ved domstolene er 6 måneder, jf. § 18 b i kystbeskyttelsesloven.

*Tilladelsen må ikke udnyttes, før klagefristen er udløbet. Hvis der bliver klaget over afgørelsen kan tilladelsen ikke udnyttes, før klagesagen er færdigbehandlet, medmindre Kystdirektoratet eller Miljø- og Fødevareklagenævnet konkret bestemmer andet.*

Med venlig hilsen

Thomas Larsen  
Landinspektør, Specialkonsulent I Kystzoneforvaltning  
+45 91 35 74 42 | [tla@kyst.dk](mailto:tla@kyst.dk)

**Kopi:** COWI A/S, Søfartsstyrelsen, Trafik-, Bygge- og Boligstyrelsen, Miljøstyrelsen, Erhvervsstyrelsen, Fiskeristyrelsen, Forsvarsministeriets Ejendomsstyrelse, Moesgaard Museum, Aalborg Kommune, Danmarks Naturfredningsforening, Dansk Ornitologisk Forening, Friluftsrådet, Fritidshusejernes Landsforening, Ejendomsforeningen Danmark og Geodatastyrelsen.

*Kystdirektoratets afgørelse offentliggøres på Kystdirektoratets hjemmeside.*



Bilag 1:

14	Ålborg Bugt, Randers Fjord og Mariager Fjord	1095	Havlampret ( <i>Petromyzon marinus</i> )	ja	ja	Ingen ændring
		1096	Bæklampret ( <i>Lampetra planeri</i> )	nej	ja	Tilføjes
		1099	Flodlampret ( <i>Lampetra fluviatilis</i> )	ja	ja	Ingen ændring
		1103	Stavsild ( <i>Alosa fallax</i> )	ja	ja	Ingen ændring
		1130	Flodmundinger	ja	ja	Ingen ændring
		1140	Mudder- og sandflader	ja	ja	Ingen ændring
		1150	Kystlaguner og strandsøer	ja	ja	Ingen ændring
		1160	Bugter og vige	ja	ja	Ingen ændring
		1351	Marsvin ( <i>Phocoena phocoena</i> )	nej	ja	Tilføjes
		1110	Sandbanker	ja	ja	Ingen ændring
		1210	Enårig vegetation på stenede strandvolde	ja	ja	Ingen ændring
		1220	Flerårig vegetation på stenede strande	nej	ja	Tilføjes
		1310	Enårig strandengsvegetation	ja	ja	Ingen ændring
		1320	Vadegræssamfund	nej	ja	Tilføjes
		1330	Strandenge	ja	ja	Ingen ændring
		1355	Odder ( <i>Lutra lutra</i> )	ja	ja	Ingen ændring
		1365	Spættet sæl ( <i>Phoca vitulina</i> )	ja	ja	Ingen ændring
		1903	Mygblomt ( <i>Liparis loeselii</i> )	ja	ja	Ingen ændring
		2110	Forklit	ja	nej	Fjernes
		2120	Hvid klit	ja	ja	Ingen ændring
		2130	Grå/grøn klit	ja	ja	Ingen ændring
		2140	Kystklitter med dværgbuskvegetation	ja	ja	Ingen ændring
		2170	Kystklitter med græs	ja	ja	Ingen ændring
		2180	Skovklit	ja	nej	Fjernes
		2190	Fugtige klitblavninger	ja	ja	Ingen ændring
		2250	Kystklitter med enebær	ja	ja	Ingen ændring
		3130	Ret næringsfattige søer	nej	ja	Tilføjes
		3140	Kransnålalgesøer	ja	ja	Ingen ændring
		3150	Næringsrige søer	ja	ja	Ingen ændring
		3160	Brunvandede søer	ja	ja	Ingen ændring
		3260	Vandløb med vandplanter	ja	ja	Ingen ændring
		4030	Tør hede	ja	nej	Fjernes
		5130	Enebærkrat	ja	ja	Ingen ændring
		6120	Tørt kalksandsoverdrev	ja	ja	Ingen ændring
		6210	Kalkoverdrev	ja	ja	Ingen ændring
		6230	Surt overdrev	ja	ja	Ingen ændring
		6410	Tidvis våde enge	ja	ja	Ingen ændring
		7230	Rigkær	ja	ja	Ingen ændring
		9110	Bøg på mor uden kristtorn	ja	ja	Ingen ændring
		9130	Bøg på muld	ja	ja	Ingen ændring
		9160	Ege-blandskov	ja	ja	Ingen ændring
		9190	Stillekekrat	ja	ja	Ingen ændring
		91D0	Skovbevoksede tørvemoser	ja	ja	Ingen ændring
		91E0	Elle- og askeskov	ja	ja	Ingen ændring