



Daniel Jiro Ayala v/ WSP Danmark A/S
Linnés Alle 2
2630 Høje Taastrup

Kystdirektoratet
J.nr. 2026 - 45679
Ref. frhod
Den 20. maj 2026

Dispensation til etablering af pumpestation med sandfang og teknikskab inden for strandbeskyttelseslinjen

Ansøgning

Der er søgt om dispensation fra naturbeskyttelseslovens¹ § 15 til etablering af pumpestation med sandfang og teknikskab inden for strandbeskyttelseslinjen på ejendommen matr.nr. 76bc, Strøby By, Strøby, Ved Kysten 11, i Stevns Kommune.

Afgørelse

Kystdirektoratet giver dispensation efter naturbeskyttelseslovens § 65 b, stk. 1, jf. § 15, til det ansøgte.

Dispensationen gælder kun strandbeskyttelseslinjen. Ansøger skal selv undersøge, om projektet kræver tilladelse efter anden lovgivning.

Dispensationen bortfalder, hvis den ikke er udnyttet inden 3 år efter, at den er meddelt, jf. naturbeskyttelseslovens § 66, stk. 2.

Lovgrundlaget for afgørelsen fremgår af bilag 1.

Vilkår for dispensationen

Dispensationen er meddelt på følgende vilkår:

- Eventuel overskudsjord fra gravearbejder skal køres bort til en placering uden for de strandbeskyttede arealer.

Afgørelsen kan påklages

Afgørelsen kan påklages inden for fire uger.

Dispensationen må ikke udnyttes før klagefristen er udløbet. Hvis der bliver klaget over afgørelsen, er dispensationen ikke gældende før klagesagen er færdigbehandlet. Kystdirektoratet giver direkte besked til ansøger, hvis der bliver klaget over afgørelsen.

Klagevejledning fremgår af bilag 2.

¹ Lovbekendtgørelse nr. 927 af 28. juni 2024 om naturbeskyttelse.

Redegørelse for sagen

WSP A/S ansøger på vegne af Klar Forsyning om dispensation til at etablering af ny pumpestation med sandfang og teknikskab på matr.nr. 76bc Strøby By, Strøby, Ved Kysten 11, i Stevns Kommune inden for strandbeskyttelseslinjen.

Matriklen er ejet af Stevns Spildevand, og Klar Forsyning har givet fuldmagt på vegne af Stevns Kommune til ansøgningen ved Kystdirektoratet.

På figur 1 ses et kort over den ansøgte matrikel og det omkringliggende område.

På figur 2 ses et billede af den ansøgte matrikel.

På figur 3 ses en plantegning for etableringen af pumpestation og teknikskab.

På figur 4 ses et billede af en lignende pumpestation.

På figur 5 ses et billede af et lignende teknikskab.

Efter etablering af pumpestationen vil den måle ca. 1 x 4 x 3 m (højde x længde x bredde). I forbindelse med etableringen af pumpestationen skal der også etableres et teknikskab, som måler ca. 1,2-1,4 meter i højden og 1,5 meter i bredden.



Fig. 1. Ortofoto 2025. Det strandbeskyttede areal er markeret med orange signatur. De røde streger markerer de vejledende matrikelskel. Den røde markerede matrikel er den ansøgte matrikel.



Fig. 2. Tilsendt fra ansøger. Billede af den ansøgte matrikel set fra kysten.

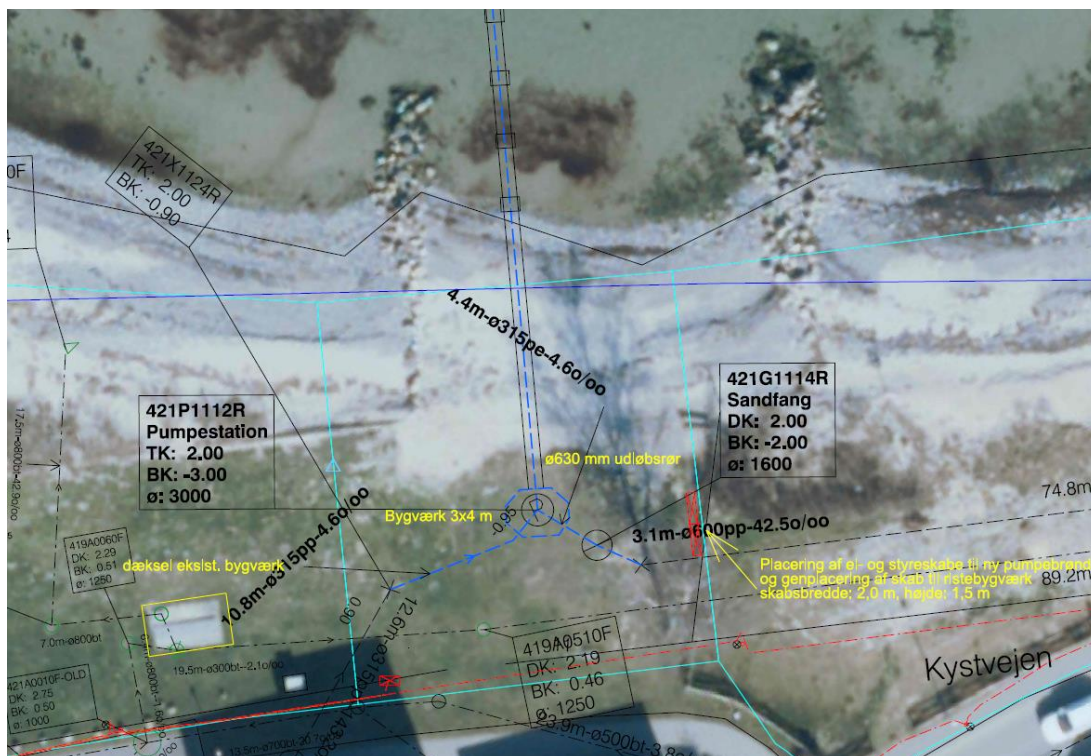


Fig. 3. Tilsendt fra ansøger. Plantegning af den ansøgte placering for pumpestation og havudløbsledning markeret med blå, den ansøgte placering for teknikskabet markeret med rødt og eksisterende bygværk markeret med gul.



Fig. 4. Tilsendt fra ansøger. Billede af lignende pumpestation.



Fig. 5. Tilsendt fra ansøger. Billede af lignende teknikskab.

Ansøger oplyser følgende i ansøgningsmaterialet:

” Ansøgningen er indsendt på vegne af Klar Forsyning af WSP for omlægning- og ombygning af den nuværende havledning og dennes tekniske installationer til udledning af overfladevand/nedbør. Nuværende bygværker som skal fremtidssikres- samt oversvømmelsessikres ved ombygning er nedgravede på matriklen indenfor strandbeskyttelseslinjen.

I forbindelse med at fremtidssikre forsyningssikkerhed og sikre boligområderne i Strøby Egede ved Køge Bugt, og grundet problemer med overløb fra eksisterende

fællesledninger til Køge Bugt og terrænopstuvninger under kraftig regn, skal der etableres en ny havledning til udledning af regnvand fra området.

Det er i spildevandsplan 2021-2030 for Stevns Kommune vedtaget, at igangværende separatkloakeringen af Strøby Egede skal fortsætte. Separatkloakring af Strøby Egede blev i første omgang vedtaget i spildevandsplan 2012-2020 og skulle være med til at reducere overbelastningen af afløbssystemet, der både medfører overløb til Tryggevælde Å og oversvømmelser i området. I spildevandsplanen er det udpeget, at der skal etableres en ny udløbsledning til Køge Bugt.

Som led i separeringens Etape E, skal der derfor etableres en teknisk nødvendig havudløbsledning til regnvandet på- og fra matrikel nr. 76bc, Strøby By, Strøby som er placeret umiddelbart nord for vejen Ved Kysten. Det separeret regnvand bliver fremover pumpet til Køge Bugt via denne ny pumpestation. Det er Klar Forsyning som har igangsat separatkloakeringsplanen for denne del af Strøby Egede. Matriklen ejes af Stevns Spildevand A/S. Til havudløbsledningen, skal den eksisterende havledning til udledning af overfladevand/nedbør, omlægges (tilladelse er meddelt fra Køge Kommune december 2024), og der skal gennemføres en ombygning af eksisterende nedgravede bygværker på selve stranden. Ombygningen udføres med nye og fremtidssikret/oversvømmelsessikrede tekniske installationer i form af pumpestation- og brønde. Disse etableres på matriklen nr. 76bc som erstatning for de nuværende, og havudløbsledningen kommer til at gå ca. 210 meter ud fra kysten herfra og ude i ca. 2 meters vanddybde. Omlægningen af de tekniske installationer etableres derfor indenfor strandbeskyttelseslinje.”

I det supplerende ansøgningsmateriale fremgår følgende:

” (...) Nuværende områdebeskrivelse:

Matriklen 76bc er ejet, ligesom nabomatriklen 76bd mod vest, af Stevns Spildevand A/S, og fremstår mestendels som et smalt rekreativt- og grønt gennemgangs-fællesområde med et endnu smallere - og dertilhørende sandstrandområde mellem den tætte bebyggelse parallelt med stranden umiddelbart mod syd og imod Køge Bugt mod nord(...). Matriklen befinder sig indenfor strandbeskyttelseslinjen, som i dette område varierer fra 15 til 40 meter bredde (...). Umiddelbart syd for matriklen 76bc forefindes den noget større matrikel 76a, som rummer både en privatejet rækkehusklynge samt en mindre teknikbygning ejet af Stevns Spildevand.

Der er cirka 6 meters afstand mellem matriklen 76bc og rækkehusene umiddelbart mod syd, og der er en kort gang- og cykel forbindelsessti som netop her kører igennem denne 6m adskillelseszone. Matriklens sydligste del består af cirka to tredjedel til tre fjerdedel rekreativt anlagt græsplan, mens resten af matriklen mod nord består af en smal sandstrand (...). Sandstranddelen fortsætter yderligere til kystlinjen cirka 2-5 meter længere mod Køge Bugt fra 76bc's nordligste matrikelkant.

Græsplænen i strandbeskyttelseslinjen bærer på nuværende tidspunkt allerede præg af nødvendig teknisk funktionalitet, eftersom der forefindes bl.a. flere synlige udlednings inspektions- og sandfangs brønd- og dæksler fra nuværende

udledningsrørene under matriklerne ligesom der findes el- og tekniskabe til de underjordiske tekniske installationer, ovenpå og ved græsplænerne (...).

Tekniske installationer som installeres:

Det separerede regnvand bliver fremadrettet pumpet til Køge Bugt gennem den ny havudløbsledning via en ny pumpestation placeret underjordisk ved Matriklen 76bc. Teknikken omfatter en pumpestation og sandfangsbrønd (figur 5). Pumpestation som anlægges, er en oktagontank af fabrikanten BOA Tech ved Hanstholm udstyret med 2x Grundfos SL.100.100.55.4 pumpe samt 2x SL.100.110.4 pumpe, og er på cirka 4x3 meter, med en ca. 10 m² fodaftryk.

Pumpestation og sandfangsbrønd etableres nedgravet på matriklen. Kun selve toppen af pumpetårnet og tekniskabet bliver anlagt med inspektions- og adgangsdæksel ca. 1 meter over terræn, for at sikre pumpestationens teknik imod oversvømmelse ved højvande, mens sandfangsbrønden anlægges med dæksel i terræn. Udløbsledning har dimensionen Ø630, men er ikke synligt efter endt anlægsarbejdet. For at mindske fodaftrykket på terræn og derved synligheden på jordniveauet, er det oprindeligt design med to almindelige pumpestationer blevet slået sammen til kun én pumpestation.

(...).

Fremtidige områdebeskrivelse efter endt etablering:

Efter endt anlægsarbejde, reableres arbejdsområdet, for at stranden og terrænets helhedsindtryk som det var inden projektets start bibeholdes. Områdets nuværende overordnet karakter derved beholdes, og dette sikrer, at områdets rekreative og landskabelige værdier opretholdes.

(...).

(...).

På grund af separatkloakeringens bynære placering er det ikke muligt at placere brønde mv. udenfor Strandbeskyttelseslinjen.

(...).”

Vurdering efter lovgivning om international naturbeskyttelse

I behandlingen af en ansøgning om dispensation fra strandbeskyttelseslinjen skal Kystdirektoratet vurdere, om det ansøgte kan påvirke Natura 2000-områder eller dyre- og plantearter på habitatdirektivets bilag IV. Læs evt. mere herom i bilag 1.

Natura 2000

Det nærmeste Natura 2000-område (nr. 149, Tryggevejle Ådal) ligger ca. 740 meter mod vest. Natura 2000-området omfatter habitatområde nr. 132. Det nærmeste fuglebeskyttelsesområde er nr. 103 beliggende i Natura 2000-område nr. 150, Gammel Havdrup Mose ca. 16,4 km mod nord.

Udpegningsgrundlagene for Natura 2000-områderne ses i bilag 3.

Det er Kystdirektoratets vurdering, at det ansøgte ikke i sig selv, eller i forbindelse med andre planer og projekter, kan påvirke Natura 2000-området væsentligt. Ved vurderingen er der særligt lagt vægt på at anlægget etableres i et forholdsvis tæt bebygget område. Det ansøgte vil således efter Kystdirektoratets vurdering ikke medføre en væsentlig påvirkning af de naturtyper, levesteder og/eller arter, som området er udpeget for at bevare, og der er derfor ikke behov for en nærmere konsekvensvurdering.

Bilag IV-arter

På baggrund af et generelt kendskab til bilag IV-arters forekomst i Danmark og deres valg af levested samt gennemgang af offentlige databaser, vurderer Kystdirektoratet, at lokaliteten ikke er et potentielt levested for bilag IV-arter.

Kystdirektoratet vurderer på denne baggrund, at det ansøgte projekt ikke vil medføre beskadigelse/ødelæggelse af plantearter eller yngle- eller rasteområder for de dyrearter, der fremgår af habitatdirektivets bilag IV.

Begrundelse for afgørelsen

Det ansøgte ligger inden for strandbeskyttelseslinjen og forudsætter derfor dispensation efter naturbeskyttelsesloven.

Naturbeskyttelseslovens § 15, stk. 1, indeholder et generelt forbud mod at foretage ændring i tilstanden af strandbredder eller af andre arealer, der ligger mellem strandbredden og strandbeskyttelseslinjen. Der må f.eks. ikke placeres bebyggelse, ske beplantning eller terrænændringer, etableres hegn eller placeres campingvogne og lign., og der må ikke foretages udstykning, matrikulering eller arealoverførsel, hvorved der fastlægges skel.

Formålet med bestemmelsen er at sikre en friholdelse af strandene og de umiddelbart bagvedliggende kystområder mod indgreb, der ændrer den nuværende tilstand og anvendelse.

Efter administrativ praksis meddeles normalt dispensation til nødvendige ændringer på tekniske anlæg i strandbeskyttelseszonen, som fx renseanlæg, vandværker og lignende, når afgørende landskabelige hensyn ikke taler imod.

Kystdirektoratet vurderer, at der er tale om at etablere tidssvarende løsninger for overfladevand/nedbør for et større infrastrukturelt nødvendigt anlæg. Kystdirektoratet lægger vægt på, at der allerede er eksisterende pumpestation på den ansøgte placering, så matriklerne fremstår ikke uberørte.

Kystdirektoratet har vurderet det ansøgte i forhold til international lovgivning om naturbeskyttelse og konkluderet, at der ikke er hensyn, der taler afgørende imod det ansøgte. Se afsnittet ”Vurdering efter lovgivning om international naturbeskyttelse”.

Kystdirektoratet giver på denne baggrund dispensation til pumpestation med sandfang og teknikskab.

Med venlig hilsen



Freja Holm Dahl
Kystdirektoratet
+45 24 37 58 46
frhod@kyst.dk

Bilagsliste:

Bilag 1: Lovgrundlag

Bilag 2: Klagevejledning

Bilag 3: Udpegningsgrundlagene for Natura 2000-områderne

Afgørelsen er også sendt til:

- Stevns Kommune, stevns@stevns.dk
- Danmarks Naturfredningsforening, dn@dn.dk
- Danmarks Naturfredningsforening, Stevns, dnstevns-sager@dn.dk
- Friluftsrådet centralt, fr@friluftsradet.dk
- Friluftsrådet, Kreds Østsjælland oestsjaelland@friluftsradet.dk
- Dansk Ornitologisk Forening, natur@dof.dk og dof@dof.dk
- Dansk Ornitologisk Forening, Stevns, stevns@dof.dk
- Dansk Botanisk Forening, Sjællandskredsen, nbu_sj@botaniskforening.dk
- Dansk Kano og Kajak Forbund, miljo@kano-kajak.dk
- Danmarks Jægerforbund, sager@jaegerne.dk

Afgørelsen offentliggøres desuden på Kystdirektoratets hjemmeside, www.kyst.dk.

Bilag 1: Lovgrundlag

Naturbeskyttelsesloven

Af naturbeskyttelseslovens² § 15 fremgår, at der ikke må foretages ændringer i tilstanden af strandbredder eller af andre arealer, der ligger mellem strandbredden og strandbeskyttelseslinjen. Formålet med bestemmelserne om strandbeskyttelse er at sikre, at arealerne nær kysten bevares så uberørte som muligt. Hermed varetages landskabelige, biologiske og rekreative hensyn.

Forbuddet mod tilstandsændringer betyder bl.a., at der ikke må opføres bebyggelse, foretages terrænændringer eller etableres beplantning inden for strandbeskyttelseslinjen. Der må heller ikke etableres hegn, placeres campingvogne og lignende, og der må ikke foretages udstykning, matrikulering eller arealoverførsel, hvorved der fastlægges skel.

En række ændringer er dog umiddelbart undtaget fra forbuddet. Undtagelserne fremgår af lovens §§ 15 a og 15 b. Kystdirektoratet har desuden mulighed for at dispensere til visse anlæg, eller hvis der er tale om et særligt tilfælde, jf. lovens § 65 b.

Af hensyn til de nationale interesser, der er knyttet til kystområderne, administreres bestemmelserne om strandbeskyttelse meget restriktivt. Der dispenseres desuden kun, når dispensationen vil være uden konsekvenser for den fremtidige administration af strandbeskyttelseslinjen.

Lovgivning om international naturbeskyttelse

Ifølge habitatbekendtgørelsen³ skal Kystdirektoratet, før der gives dispensation fra strandbeskyttelseslinjen, vurdere om det ansøgte i sig selv eller i forbindelse med andre planer og projekter kan påvirke et Natura 2000-område væsentligt (en væsentlighedsvurdering). Direktoratet vurderer i den forbindelse, om det ansøgte kan påvirke områdets naturtyper og levesteder samt de arter, som området er udpeget for at bevare. Hvis det ikke kan udelukkes, at det ansøgte kan påvirke et Natura 2000-område væsentligt, skal der foretages en nærmere konsekvensvurdering af projektets virkninger på Natura 2000-området under hensyn til bevaringsmålsætningen for det pågældende område. Viser vurderingen, at projektet vil skade det internationale naturbeskyttelsesområde, kan der ikke meddeles dispensation til det ansøgte.

Kystdirektoratet er desuden forpligtet til at varetage beskyttelseshensyn til en række dyr og planter (arter på habitatdirektivets bilag IV) over alt i landet, det vil sige uanset om de forekommer inden for et af de udpegede Natura 2000-områder eller udenfor. Der kan ikke gives dispensation fra strandbeskyttelseslinjen, hvis det ansøgte kan beskadige eller ødelægge yngle- eller rasteområder for de pågældende dyrearter eller ødelægge de pågældende plantearter.

² Lovbekendtgørelse nr. 927 af 28. juni 2024 om naturbeskyttelse.

³ Bekendtgørelse nr. 1098 af 21. august 2023 om udpegning og administration af internationale naturbeskyttelsesområder samt beskyttelse af visse arter.

Bilag 2: Klagevejledning

Kystdirektoratets afgørelse kan påklages til Miljø- og Fødevarerklagenævnet.

Klagefristen udløber 4 uger efter, at afgørelsen er meddelt. Er afgørelsen offentliggjort på vores hjemmeside, regnes fristen dog altid fra offentliggørelsen. Hvis klagefristen udløber på en lørdag eller helligdag, forlænges klagefristen til den følgende hverdag.

Klageberettigede er, jf. naturbeskyttelseslovens § 86:

- adressaten for afgørelsen
- ejeren af den ejendom, som afgørelsen vedrører
- offentlige myndigheder
- en berørt nationalparkfond oprettet efter lov om nationalparker
- lokale foreninger og organisationer, som har en væsentlig interesse i afgørelsen
- landsdækkende foreninger og organisationer, hvis hovedformål er beskyttelse af natur og miljø
- landsdækkende foreninger og organisationer, som efter deres formål varetager væsentlige, rekreative interesser, når afgørelsen berører sådanne interesser.

Der klages via Klageportalen, der kan findes på www.naevneneshus.dk, eller alternativt på www.borger.dk og www.virk.dk. Der logges ind med MitID. Klagen sendes gennem Klageportalen til den myndighed, der har truffet afgørelsen. En klage er indgivet, når den er tilgængelig for myndigheden i Klageportalen.

Det koster 900 kr. for privatpersoner og 1.800 kr. for virksomheder og organisationer i gebyr at indgive en klage. Betaling foregår via Klageportalen.

Miljø- og Fødevarerklagenævnet skal som udgangspunkt afvise en klage, der kommer uden om Klageportalen, hvis der ikke er særlige grunde til det. Hvis man ønsker at blive fritaget for at bruge Klageportalen, skal man sende en begrundet anmodning til Kystdirektoratet. Kystdirektoratet videresender herefter anmodningen til Miljø- og Fødevarerklagenævnet, som træffer afgørelse om, hvorvidt anmodningen kan imødekommes.

Fristen for eventuelt søgsmål ved domstolene er 6 måneder, jf. § 88, stk. 1, i naturbeskyttelsesloven.

Bilag 3: Udpegningsgrundlag for Natura 2000-område nr. 149, Tryggevælde Ådal og Natura 2000-område nr. 150, Gammel Havdrup Mose

Udpegningsgrundlag for Habitatområde nr. 132		
Naturtyper:	Lagune* (1150)	Strandvold med enårige planter (1210)
	Strandvold med flerårige planter (1220)	Strandeng (1330)
	Grå/grøn klit* (2130)	Næringsrig sø (3150)
	Vandløb (3260)	Å-mudderbanke (3270)
	Surt overdrev* (6230)	Tidvis våd eng (6410)
	Urtebræmme (6430)	Rigkær (7230)
	Elle- og askeskov* (91E0)	
Arter:	Mygblomst (1903)	Kildevældsvindelsnegl (1013)
	Skæv vindelsnegl (1014)	Bredøret flagermus (1308)

Udpegningsgrundlag for Fuglebeskyttelsesområde nr. 103		
Fugle:	Rørdrum (Y)	Rørhøg (Y)
	Sortterne (Y)	

(fra [Natura 2000-planen 2022-27](#))