

Fra: Pieter Mogree <Pieter.Mogree@lemvig.dk>
Sendt: 20. marts 2019 09:41
Til: Skystdirektoratet (kdi)
Emne: Ansøgning om tilladelse til anlæg på søterritoriet - Plateau-anlæg ved Klimatorium i Lemvig Østhavn

Vedhæftede filer:

142a_Ansøgningomtilladelsetilanlægpå søterritoriet_Plateauanlæg_Lemvig_Østhavn(1354007).PDF

Kategorier: Lilla

Se venligst vedhæftede pdf fil.

Med venlig hilsen

Pieter Mogree
Miljømedarbejder
Natur og Miljø



Lemvig Kommune
Rådhusgade 2
DK-7620 Lemvig
www.lemvig.dk

Telefon: 9663 1200
Direkte: 9663 1130
Mobil:
Mail: Pieter.Mogree@lemvig.dk

Titel: 142a_Ansøgningomtilladelsetilanlægpå søterritoriet_Plateauanlæg_Lemvig_Østhavn
BrevID: 1354007



Ansøgning om tilladelse til anlæg på søterritoriet

Dette ansøgningsskema benyttes ved ansøgning om tilladelser til etablering, renovering og udvidelse af anlæg på søterritoriet.

Husk at læse vejledningen på side 6, før skemaet udfyldes.

Eventuelle spørgsmål til ansøgningsskema og vejledning rettes til Kystdirektoratet på tlf. 99 63 63 63 eller via e-mail kdi@kyst.dk.

Bemærk: En ansøgning kan først behandles, når alle nødvendige oplysninger foreligger.

Til Kystdirektoratets notater:

Dato for modtagelse: || _____

Journal nr.: || _____

Projekttype: || _____

Sagsbehandler: || _____

A. Oplysninger om ejere af den eller de matrikler, hvor anlægget opføres

Navn

|Lemvig Kommune |

Adresse

|Rådhusgade 2 |

Lokalt stednavn

| |

Postnr.

|7620 |

By

|Lemvig |

Telefon nr.

|9663 1200 |

Mobil nr.

| |

E-mail

|lemvig@lemvig.dk |



B. Evt. repræsentant (entreprenør, rådgiver eller lignende)

Navn

[Att. Pieter Mogree, Natur & Miljø |

Adresse

[Rådhusgade 1 |

Lokalt stednavn

[|

Postnr.

[7620 |

By

[Lemvig |

Telefon nr.

[9663 1130 |

Mobil nr.

[|

E-mail

[teknik@lemvig.dk |

C. Offentliggørelse af oplysninger

Ansøger giver ved underskrift tilladelse til, at ansøgningsmaterialet må offentliggøres på Kystdirektoratets hjemmeside www.kyst.dk. I henhold til persondataloven vil personfølsomme oplysninger, eller andre oplysninger friholdt for aktindsigt, uanset denne accept ikke blive offentliggjort.

Dato

[| 20-3-2019

Underskrift

[|

D. Anlæggets placering

Adresse

[Lemvig Havn - Østhavn |

Postnr.

[7620 |

By

[Lemvig |

Kommune

[Lemvig Kommune |

Matrikel nr. og ejerlavsbetegnelse

[219a, Lemvig Bygrunde |



E. Beskrivelse af anlægget i sin helhed

Kan evt. uddybes i bilag

Bemærk: Nødvendige bilag skal også vedlægges, se rubrik I

Lemvig Kommune ønsker at etablere en klima- og vandlegeplads i forbindelse med opførelse af Klimatorium på Lemvig Østhavn. Anlægget er en del af Projekt Fjordparken under Grøn Ordning. Projekt Fjordparken skal have samspil med Klimatorium, således at parkens tilbud om rekreation, samvær på tværs og læring kan foregå i et naturligt samspil med formidlingsaktiviteterne i Klimatorium. I Klimatorium skal klimaudfordringen bruges konstruktivt, som en platform for at skabe innovative løsninger, erhvervsudvikling, turisme, uddannelse og vækst.

Anlægget består af forskudte træ-plateauer over skråningsbeskyttelse ned til vandkanten (Kote 0,5m). klimaformidling.

Plateauerne bliver bygget henover den eksisterende stensætning og holdt i niveau på Ø280 mm træpæler som er nedrammet til ca. kote -2,70 m.

Anlægget måler 12,5 m. ud fra kysten og 25,5 m. langs med kysten og bygges ovenpå eksisterende skråningsbeskyttelse som strækker sig ca. 8 meter ud fra kysten. Plateauet længst mod nord ligger ca. 4 meter ud over vandet. Anlæggets udformning kan ses på bilag A, og tværsnittet på bilag B, C og D.

Mulige miljømæssige påvirkninger ved etablering af projektet

Grundet projektets udformning vurderes det, at de potentielle miljømæssige påvirkninger vil være begrænset til dem, der relaterer sig til nedramning af pæle og generel larm fra entreprenørmateriel i anlægsfasen.

Etableringsfase:

Alle konstruktioner, som etableres ud over vandet, skal stå på nedrammede pæle. Nedramning af pæle kan potentielt påvirke støjfølsomme dyr, som bilag IV-beskyttede havpattedyr spættet sæl samt marsvin. Disse kan være til stede i området omkring Lemvig Østhavn. Forstyrrelserne vil primært ske i form af støj fra nedramning af pælene. For at tage mest muligt hensyn til disse havpattedyr, vil der i anlægsfasen benyttes soft-start procedure samt sælskræmmer, så individer tæt ved projektområdet kan nå at svømme til andre områder. I anlægsfasen skal der ikke graves i havnebunden, hvorfor der ikke vil være opslæmmet materiale i vandet.

Det vurderes, at nedramning af pæle kan foregå uden, at det betyder en væsentlig påvirkning af havpattedyr og forurening med miljøfarlige stoffer i og omkring Lemvig Østhavn.

Driftsfase:

Det vurderes, at etablering af projektet ikke vil medføre ændrede forstyrrelsesmønstre i relation til trafik på søterritoriet. Den påvirkning, som gæsterne på plateau-arealet vil bidrage med, vurderes som ubetydelig i relation til den forstyrrelse, som sejlads med fritids- og erhvervsfartøjer udgør i dag.

Natura 2000:

Umiddelbart nord for Lemvig ligger Natura 2000-område nr. 28. Natura 2000-område nr. 28 består af fire Fuglebeskyttelsesområder (F23, F27, F28 og F39) samt Habitatområde nr. 28. Nærmest Lemvig ligger Fuglebeskyttelsesområde F28. Udpegningsgrundlaget for dette Fuglebeskyttelsesområde består af trækfuglene Hvinand samt Toppet skallesluger. Fuglebeskyttelsesområde F28 er beliggende >1,5 km i fugleflugt fra projektområdet i Lemvig Østhavn.

Hvinand er en almindelig trækfugl i Danmark og yngler udelukkende i Gribskov-Esrup Sø-området (i søer omgivet af løvskov). Hvinanden er ikke beskyttet af Fugledirektivet. Den er opført på den globale rødliste som "ikke truet", på den danske rødliste som "næsten truet" samt på den danske gulliste som "national ansvarsart". Toppet skallesluger er ret almindelig i Danmark, langs kyster og større fjorde. I Danmark yngler arten bl.a. i Vejlerne. Toppet skallesluger er ikke beskyttet af Fugledirektivet, den er opført på den globale og danske rødliste som "ikke truet" og på den danske gulliste som "national ansvarsart".

Det vurderes, at opførelse af plateau-anlægget i Lemvig Østhavn ikke vil medføre forstyrrelse af de nævnte



fuglearter.

Habitatområde H28 er bl.a. udpeget for arterne spættet sæl samt odder. Spættet sæl og odder er beskyttet af Habitatdirektivets bilag II og IV, og odderen er desuden beskyttet af Bonn-konventionens liste II og CITES/Washingtonkonventionens liste II/bilag A. Habitatområde H28 er beliggende >2,9 km i fugleflugt fra projektområdet i Lemvig Østhavn. Odderen er, i forbindelse med overvågning af arten til Natura 2000-områdets basisanalyse, ikke observeret i nærheden af Lemvig Østhavn. Spættet sæl kan ikke udelukkes at forekomme i området omkring Lemvig Østhavn.

Det vurderes, at nedramning af pæle kan foregå uden, at det betyder en væsentlig påvirkning af havpattedyre i og omkring Lemvig Østhavn.]

F. Beskrivelse af planlagte arbejdsmetoder

Kan evt. uddybes i bilag



Anlægsperiode: Juli 2019 – september 2019

I anlægsperioden skal der nedrammes træpæle til kote -2,70m. hvorefter træbelægning monteres. Ramning foregår primært fra søsiden med rammemaskine på pram. Pæleramningen forventes at foregå over en periode på ca. 1 måned i starten af anlægsperioden.

I perioden hvor pælene bliver ramt ned bliver der anvendt såkaldt 'soft-start procedure' og pingerne (sælskræmmere), for at undgå påvirkninger af havpattedyr i Lemvig området.

Etablering af trædæk på pælene sker delvist fra pram – delvist med gravemaskine til løftning af materialer og delvist manuelt. Arbejdet foregår i hele anlægsperioden.]

G. Uddybning

Skal der i forbindelse med anlægget foretages uddybning?

- Ja
 Nej

Hvis ja skal mængden for uddybningen angives m³

Beskrivelse af hvordan sedimentet fra uddybningen efterfølgende tænkes behandlet:



H. Opfyldning

Skal der i forbindelse med anlægget foretages opfyldning på søterritoriet?

Ja

Nej

Hvis ja skal mængden af opfyldningsmateriale angives m³

Beskrivelse af opfyldningsmaterialets kvalitet:

I. Nødvendige bilag

Følgende bilag skal vedlægges:

- Søkort med indtegnet anlæg
- Matrikelkort med indtegnet anlæg
- Plan- og skitsetegning over det samlede anlæg
- Målsatte snittegninger over eventuelle moler, broer mv.
- Målfast oversigtskort med hele anlægget indtegnet
- Samtykkeerklæringer fra berørte grundejere

Evt. andet relevant materiale:

Bilag A: Oversigtskort

Bilag B: Tværsnit AA

Bilag C: Tværsnit BB

Bilag D: Tværsnit CC

Bilag E: Søkort med indtegnet projektområde

J. Erklæring og underskrift

Undertegnede ansøger erklærer, at oplysninger, der står i ansøgningen, er i overensstemmelse med de faktiske forhold.

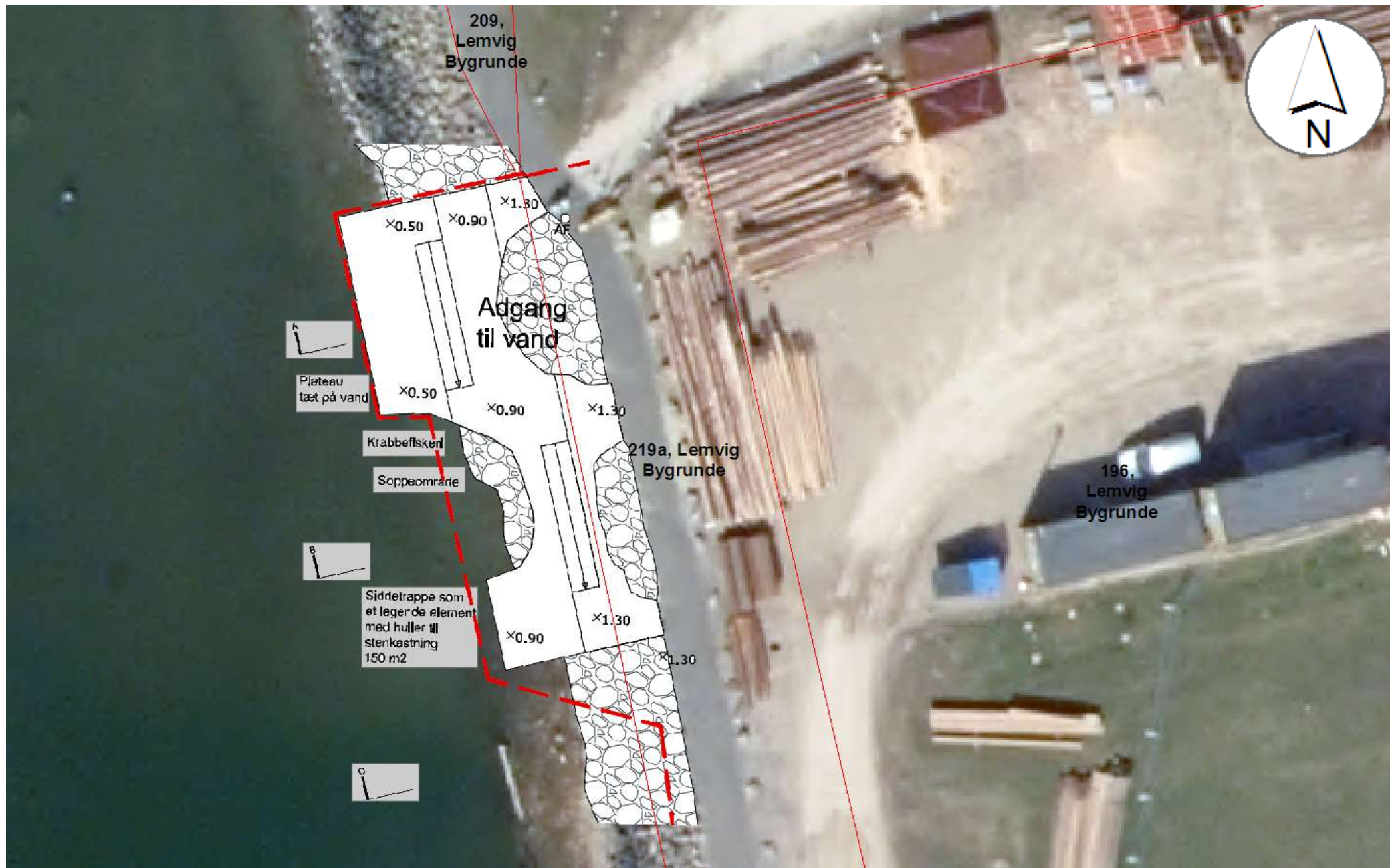
Dato

20-3-2019

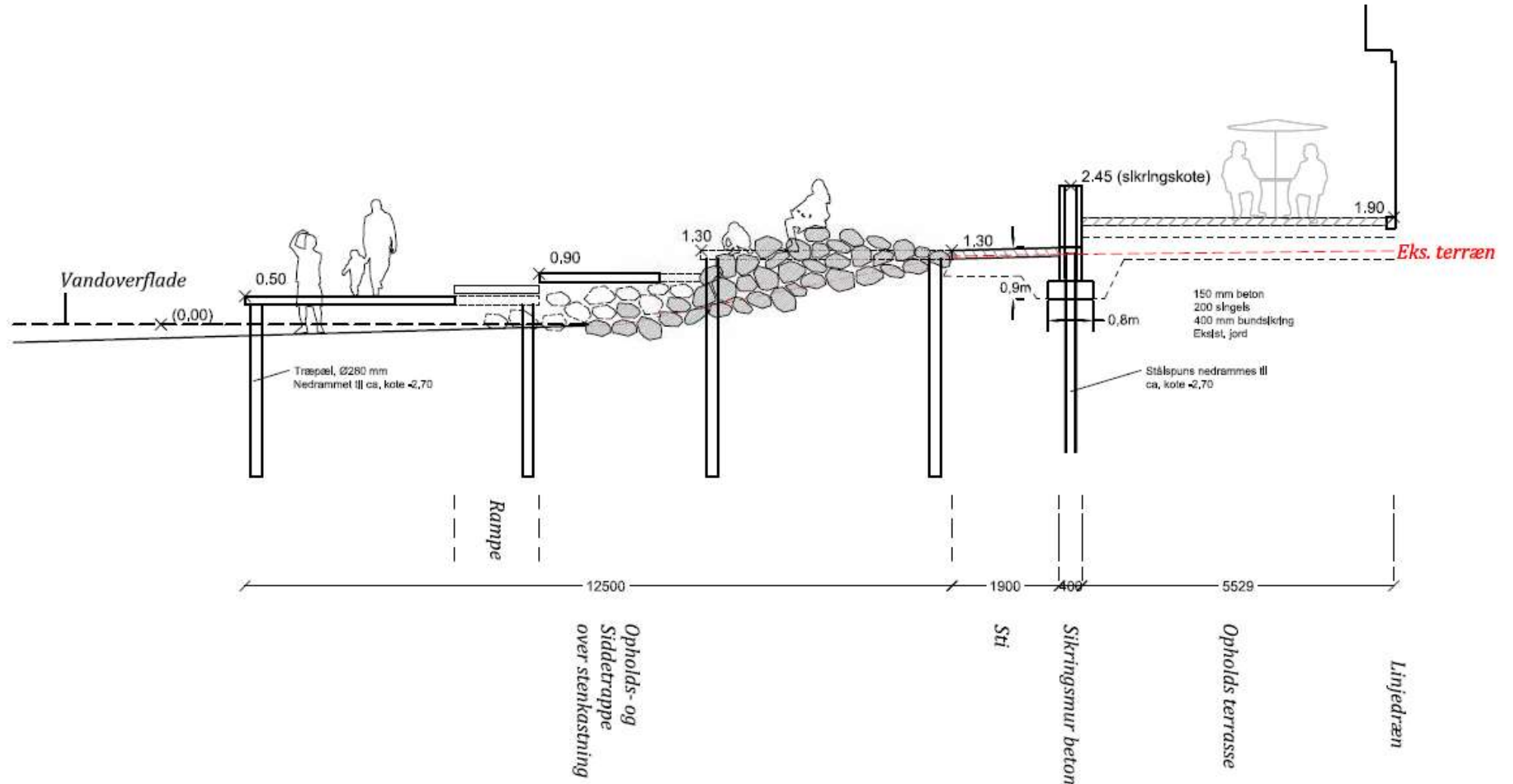
Fulde navn (benyt blokbogstaver)

PIETER MOGAREE

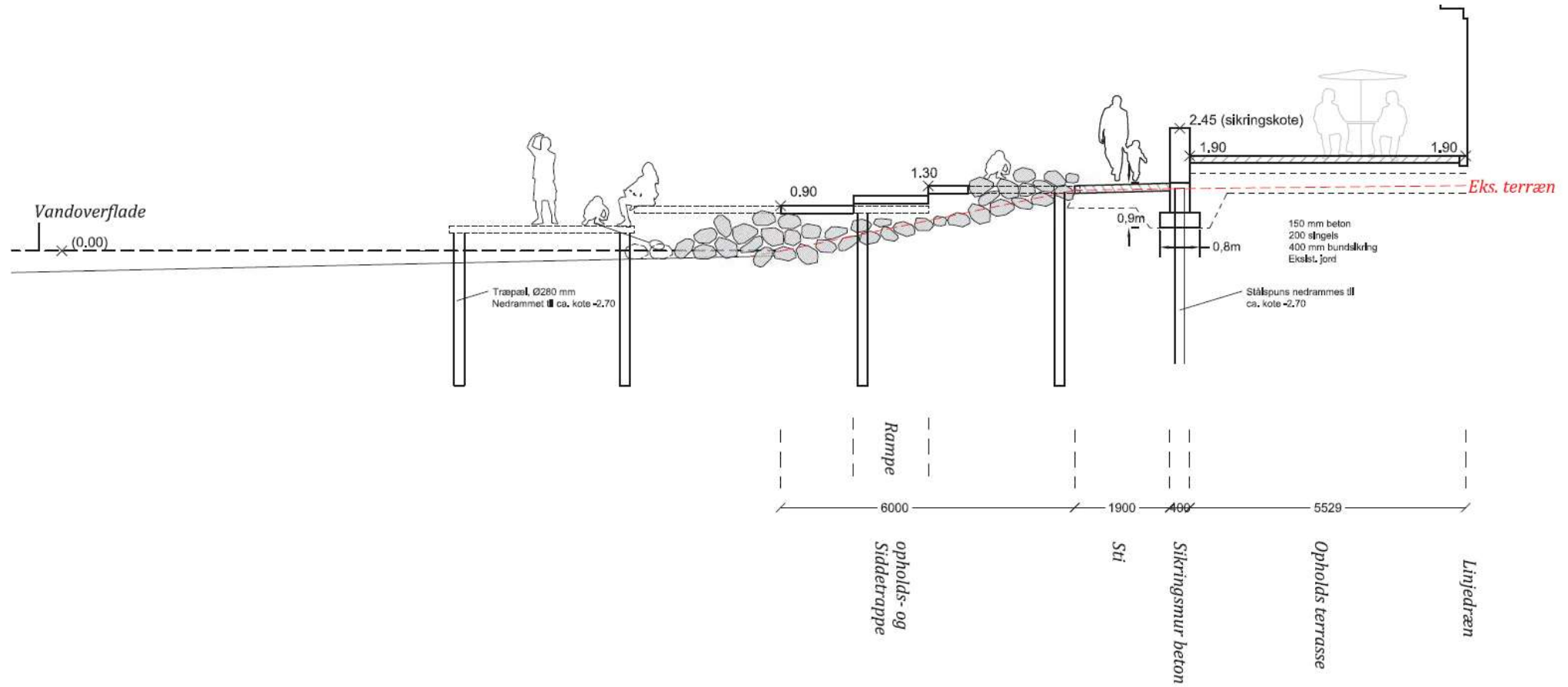
Underskrift



Bilag B – Tværsnit AA - Projekt Fjordparken – Klima- og vandlegeplads



Bilag C – Tværsnit BB - Projekt Fjordparken – Klima- og vandlegeplads



Referencefoto. Træbrygge ved stenkastning



Referencefoto. Træbrygge, tilpasset

Bilag D – Tværsnit CC - Projekt Fjordparken – Klima- og vandlegeplads

