



Vallensbæk Kommune  
Att. Tina Aalund  
Vallensbæk Stationstov 100  
2665 Vallensbæk Strand  
Sendt pr. mail

Kystdirektoratet  
J.nr. 20/00620-18  
Ref. Lotte Beck Olsen  
01-10-2020

### **Tilladelse til uddybning og opfyldning, samt etablering af broer og fortøjningspæle i Vallensbæk Havn ved øen ”Krabben”, Vallensbæk Kommune**

Kystdirektoratet giver hermed tilladelse til uddybning og opfyldning, samt til etablering af broer og fortøjningspæle, på de vilkår som fremgår nedenfor.

Kystdirektoratet har vurderet, at der ikke skal udarbejdes en konsekvensvurdering for projektet.

Kystdirektoratet har videre vurderet, at der ikke skal foretages en miljøvurdering (VVM) af projektet.

#### **Lovgrundlag**

Tilladelse til uddybning og opfyldning, samt etablering af broer og fortøjningspæle på søterritoriet kræver tilladelse fra Kystdirektoratet, jf. § 16 a, stk. 1, nr. 1, 2 og 4 i kystbeskyttelsesloven (LBK nr. 705 af 29/05/2020).

Kystdirektoratet skal vurdere om projektet kan påvirke et internationalt naturbeskyttelsesområde eller visse udpegede arter væsentligt, jf. § 3 i bekendtgørelse om administration af internationale naturbeskyttelsesområder samt beskyttelse af visse arter for så vidt angår kystbeskyttelsesforanstaltninger samt etablering og udvidelse af visse anlæg på søterritoriet (BEK nr. 654 af 19/05/2020).

Kystdirektoratet skal samtidig vurdere om projektet kræver en miljøvurdering (VVM), jf. bekendtgørelse af lov om miljøvurdering af planer og programmer og af konkrete projekter (LBK nr. 973 af 25/06/2020).

Det ansøgte projekt er omfattet af love bekendtgørelsens bilag 2, nr. 10, pkt. 1.

For projekter omfattet af miljøvurderingslovens bilag 2, skal der træffes afgørelse efter lovens § 21, stk. 1, for at afgøre, om projektet er VVM-pligtigt.



**Tilladelsen gives på følgende vilkår:**

1. Udformningen og etableringen af anlægget skal ske i overensstemmelse med det ansøgte.
2. Der må ikke uden Kystdirektoratets tilladelse foretages udvidelser eller ændringer af anlægget eller anlægsmetoderne.
3. Særligt støjende anlægsaktiviteter, herunder blandt andet ramning af fortøjningspæle og pæle til broerne må alene finde sted i hverdage mellem kl. 7-17.
4. Opfyldningsmaterialerne skal være rene og egnede.
5. Det opfyldte areal skal snarest muligt efter opfyldningens tilendebringelse søges matrikuleret og sammenlagt med kystejendommen.
  - Matrikuleringen skal betales af ansøger.
  - Dokumentation herfor skal indsendes til Kystdirektoratet.
  - Ejendomsretten til det opfyldte areal bortfalder, hvis det som følge af forfald eller af andre årsager kommer til at henligge overskyttet af søterritoriet og ikke i løbet af 1 år iværksættes foranstaltninger til istandsættelse og genopfyldning af arealet.
6. Samtidig med at anlægsarbejdet afsluttes, skal Kystdirektoratet (kdi@kyst.dk), Søfartsstyrelsen (sfs@dma.dk) og Geodatastyrelsen (gst@gst.dk) underrettes herom. Snarest herefter skal samme myndigheder tilsendes en færdigmelding, som dokumenterer at projektet er opført i overensstemmelse med tilladelsen samt angiver anlæggets endelige position.
7. Tilladelsen bortfalder hvis anlægsarbejdet ikke er påbegyndt inden for 3 år, og ikke er afsluttet indenfor 5 år fra udstedelsen af denne tilladelse.
8. Anlæggets ejer forpligter sig til at vedligeholde anlægget i god og forsvarlig stand.
9. Tilladelsen til at etablere anlægget og det opførte anlæg må ikke uden tilladelse fra Kystdirektoratet overdrages til andre.
10. Anlægget eller dele heraf kan af Kystdirektoratet kræves fjernet, for ejers regning, såfremt:
  - anlægget ikke længere anvendes som ansøgt.
  - anlægget ikke vedligeholdes eller det ødelægges og ikke straks genetableres, eller
  - vilkår for tilladelsen ikke opfyldes eller overholdes.

Kystdirektoratet (kdi@kyst.dk), Søfartsstyrelsen (sfs@dma.dk) og Geodatastyrelsen (gst@gst.dk) skal underrettes umiddelbart efter anlæggets permanente fjernelse.



I forbindelse med en fjernelse af anlægget skal området bringes i en stand så tæt på de forhold, som eksisterede inden anlæggets etablering, som muligt.

Der skal tilsendes Kystdirektoratet (kdi@kyst.dk), Søfartsstyrelsen (sfs@dma.dk) og Geodatastyrelsen (gst@gst.dk) dokumentation for reetableringen.

Kystdirektoratet skal gøre opmærksom på at tilladelsen fortabes, hvis nogle af de for tilladelsen fastsatte vilkår ikke måtte blive opfyldt.

Tilladelsen fritager ikke modtageren for pligt til at opnå tilladelser og godkendelser, der måtte være nødvendige for gennemførelse af projektet i henhold til anden lovgivning.

Tilladelsen erstatter ikke privatretlige aftaler med fysiske og juridiske personer, som kan være berørt af projektet, ligesom den ikke fritager ejeren af anlægget for et, i forbindelse med anlæggets/projektets tilstedeværelse eller etablering, opstået civilretligt ansvar.

Tilladelsen indeholder ikke en garanti for den projekterede konstruktions sikkerhed eller stabilitet.

Kystdirektoratet skal gøre opmærksom på bekendtgørelse 1351 af 29. november 2013 om sejladsikkerhed ved entreprenørarbejder og andre aktiviteter mv. i danske farvande.

### **Begrundelse for tilladelsen**

Kystdirektoratet har vurderet, at der kan gives tilladelse til det ansøgte projekt med den begrundelse, at der ikke synes at være væsentlige hensyn der taler imod projektet.

Kystdirektoratet har bl.a. vurderet at der ikke er væsentlige naturhensyn som taler imod projektet, ligesom der ikke synes at være hensyn i øvrigt, som taler imod projektet.

I forbindelse med Kystdirektoratets vurdering er der bl.a. blevet lagt vægt på de indkomne høringssvar samt at formålet med projektet er at udvide havnens landareal for at skabe mere plads til opbevaring af både om vinteren samt frigive plads og skabe bedre forhold for klargøring. Desuden vil projektet give flere borgere og besøgende i området mulighed for flere maritime aktiviteter.

Videre har Kystdirektoratet lagt vægt på, at der er redegjort for behovet for udvidelse af pladsen til vinteropbevaring af bådene, samt redegjort for, at de opfyldte arealer om sommeren skal bruges til ophold med adgang til maritime aktiviteter. Derudover giver opfyldningen mulighed for afslutning af stien, der løber rundt langs havnens randbeplantning, men som i dag ledes ud på adgangsbroer, hvilket er udfordrende for gangbesværende gæster.

Kystdirektoratet har endvidere lagt vægt på, at ansøger har redegjort for, at projektet ikke vil påvirke strømforhold eller vandkvaliteten i hverken havnen eller indsøerne.



Kystdirektoratet kan efter § 16 a, stk. 4, fastsætte vilkår for tilladelsen.

Kystdirektoratet har i denne sag valgt at stille vilkår 3, hvorefter særligt støjende aktiviteter alene må finde sted i hverdagene mellem kl. 7 og 17. Vilkåret skal sikre, at beboer og brugere af havnen mv. ikke generes af støjende aktiviteter uden for det fastsatte tidsrum.

Kystdirektoratet finder på baggrund af ovenstående, at der kan gives tilladelse til det ansøgte projekt.

### **Begrundelse for ikke at kræve en konsekvensvurdering**

Alle planer og projekter, der ikke er direkte forbundet med eller nødvendige for et internationalt naturbeskyttelsesområdes forvaltning, skal vurderes med hensyn til deres virkning på områdets naturtyper og levesteder samt de arter, området er udpeget for at bevare. Alle planer og projekter skal samtidig vurderes med hensyn til deres virkning på arter omfattet af habitatdirektivets bilag IV.

Hvis Kystdirektoratet efter høring af andre berørte myndigheder vurderer, at projektet kan påvirke et internationalt naturbeskyttelsesområde eller en beskyttet art væsentligt, skal der foretages en konsekvensvurdering af projektets virkning.

Det ansøgte projekt vil finde sted ca. 6 km fra nærmeste Natura 2000-område, som er område nr. 143 ” Vestamager og havet syd for”.

Idet det ansøgte projekt ikke vil finde sted i eller i umiddelbar nærhed af Natura 2000-områder eller der er kendskab til forekomst af bilag IV arter i området, så vurderer Kystdirektoratet, at der ikke skal udarbejdes en konsekvensvurdering for projektet.

Kystdirektoratets vurdering er foretaget på baggrund af indkomne høringssvar og egne vurderinger.

Ved vurderingen er der således lagt vægt på, at der grundet afstanden til de nærmeste Natura 2000-områder, samt beliggenheden inde i Vallensbæk Havn, ikke vil være en væsentlig negativ påvirkning.

### **Begrundelse for ikke at kræve en miljøvurdering (VVM)**

Kystdirektoratet skal vurdere, om der skal foretages en miljøvurdering af projekter, der er omfattet af bekendtgørelse af lov om miljøvurdering af planer og programmer og af konkrete projekter (VVM).

Vurderingen sker under hensynstagen til de kriterier, som er anført i bilag 6 til lovbekendtgørelsen. Vurderingen af de forskellige kriterier fremgår af bilag 1 på side 12 i afgørelsen.

For at kunne foretage denne vurdering har Kystdirektoratet bl.a. indhentet udtalelser fra andre berørte myndigheder, ligesom ansøgningen har været offentliggjort på vores hjemmeside og sendt til orientering til interessenter af projektet



Kystdirektoratet har i denne sag vurderet at projektet ikke vil indebære sådanne væsentlige påvirkninger af miljøet, at der bør foretages en miljøvurdering af projektet.

Ved denne vurdering har vi blandt andet lagt vægt på, at projektet er beliggende i Vallensbæk Havn, og at der derfor ikke forventes en høj biodiversitet på havbunden. Det vurderes derfor, at inddragelsen af en mindre del af havbunden til projektet ikke vil medføre væsentlige negative påvirkninger på området.

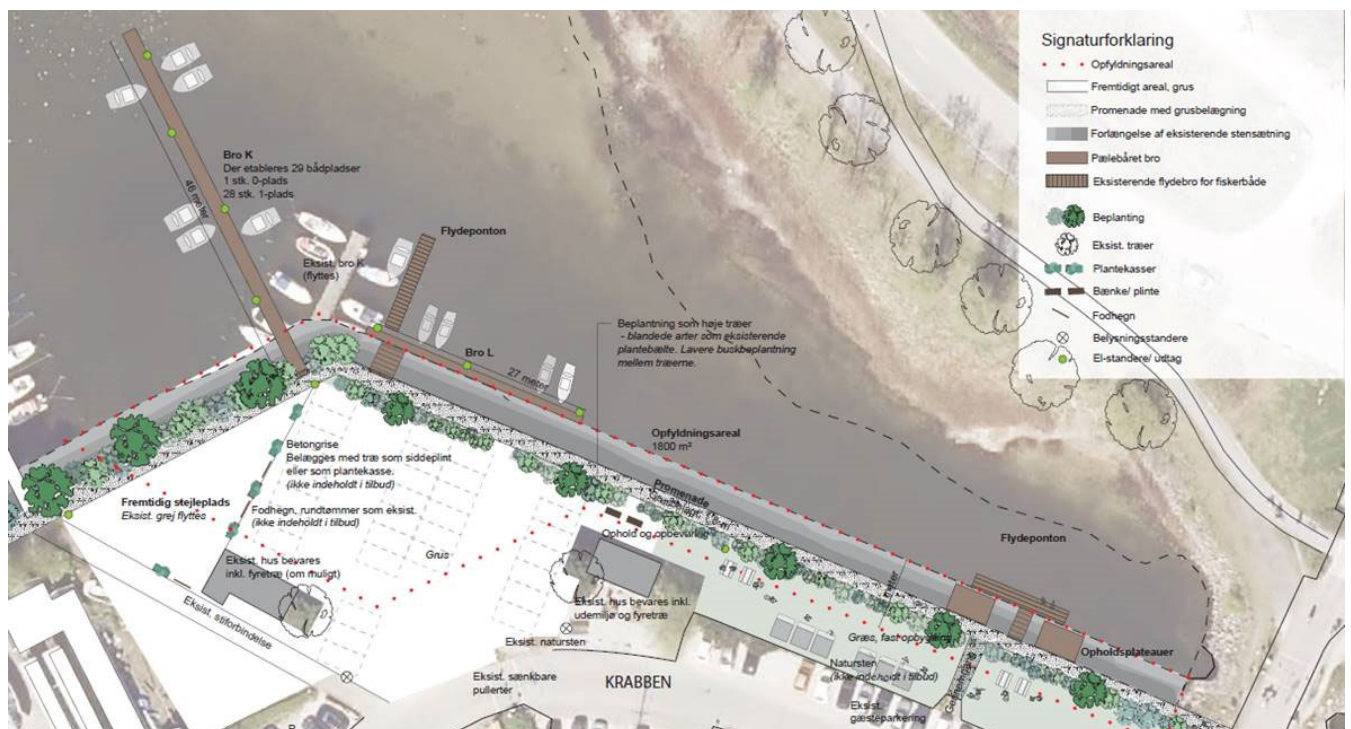
Vi har endvidere lagt vægt på, at hverken selve anlægsarbejdet med blandt andet ramning af fortøjningspæle, samt transport af materialer eller anlægsarbejdet i øvrigt vil have nogen væsentlig miljøpåvirkning, idet der er tale om et projekt af begrænset omfang, samt da anlægsarbejdet vurderes at være relativt kortvarigt.

Kystdirektoratet har ved afgørelsen været opmærksom på, at der er andre projekter i området, og at der derfor kan være kumulative påvirkninger. Det er dog vores vurdering, at der samlet set ikke er væsentlige negative påvirkninger. Ved denne vurdering har vi blandt andet lagt vægt på, at der er tale om mindre projekter, der samlet set ikke forventes at medføre en væsentlig negativ påvirkning af miljøet i området.

## Projektbeskrivelse

Tilladelsen omfatter tilladelse til uddybning og opfyldning, samt etablering af broer og fortøjningspæle ved Vallensbæk Havn ved øen ”Krabben”.

Skitse af projektet:





Arealet opbygges ved opfyld med rene indbygningsegne genbrugsmaterialer og afsluttes med en stensætning. Der skal opfyldes med ca. 5.000 m<sup>3</sup>. Etablering af det nye landareal medfører en samlet reduktion af søterritoriet på ca. 1.800 m<sup>2</sup>. Fordelingen på de nye opfyldte arealer fordele sig således:

- Ca. 500 m<sup>2</sup> stenstætning
- Ca. 260 m<sup>2</sup> sti (grus/asfalt(OB))
- Ca. 240 m<sup>2</sup> stejleplads (grus)
- Ca. 2.700 m<sup>2</sup> (inkl. eksist. stensætning/beplantning)
- vinteroplag/maritime aktiviteter (grus)

Eksisterende K-bro og L-bro erstattes af nye broer med samme betegnelser. Ny K-bro på 46 m etableres parallelt med eksisterende J-bro mod nordvest, mens en ny L-bro på 27 m placeres nær hjørnet af det nye landareal i tilknytning til fiskernes fremtidige stejleplads. Der anlægges to flydebroer på ca. 15 m længde udfor den nye L-bro mod nordøst og langs det smalle areal udfor Restaurant Krabben. Sidstnævnte flydebro suppleres med to opholdsplateauer af træ på hver ca. 15 m<sup>2</sup> indbygget i stensætningen. Randbeplantning retableres langs den nye havnekant og der etableres en sti langs ny stensætning.

Der er behov for at oprense havnebunden omkring ny K-bro til kote -1,5, for at opretholde muligheden for sejlads med mindre både. Det er oplyst, at der skal uddybes ca. 1.200 m<sup>3</sup>.

Af ansøgningen fremgår følgende arbejdsmetoder:

”Sten fra eksisterende stensætning lægges i depot for senere genindbygning i ny stensætning.

Opfyldning sker på eksisterende havnebund uden forudgående oprensning. Opfyldsmaterialer består af indbygningsegnet råjord, klasse 0/1, og afsluttes med 40 cm friktionsfyld og 15 cm stabilt grus. Alle materialer tilkøres, aflæsses på pladsen og indbygges med gummiged eller lignende. Komprimering sker i henhold til gældende normer. Der afsluttes med stensætning opbygget på en geotekstil med sten fra depot suppleret med tilkørte sten.

Der rammes pæle til nye faste broer og til fortøjning af flydebroer.”

Det er oplyst, at der ikke nedrives eller opføres bygninger i forbindelse med projektet.

Anlægsperioden forventes at finde sted i perioden fra november 2020 til foråret 2021.

## Sagsgennemgang

Efter Kystdirektoratet modtog ansøgningen, har den været sendt i høring hos Søfartsstyrelsen, Trafik-, Bygge- og Boligstyrelsen, Miljøstyrelsen, Erhvervsstyrelsen, Fiskeristyrelsen, Forsvarsministeriets Ejendomsstyrelse, Vikingeskibsmuseet, Vallensbæk Kommune samt sendt til orientering til Danmarks Naturfredningsforening, Dansk Ornitologisk Forening, Friluftsrådet,



Fritidshusejernes Landsforening, EjendomDanmark, Geodatastyrelsen, Vallensbæk Sejlklub, Vallensbæk havn og Strandparken I/S.

Nedenfor gengives de væsentligste bemærkninger.

Miljøstyrelsen skrev bl.a. den 29. maj 2020 og den 2. juni 2020 følgende:

”... I høringsmaterialet fremgår det, at projektet forventes at starte i november 2020. Ligeledes nævnes i høringsmaterialet, at der vil blive ansøgt om klaptiladelse hos Miljøstyrelsen. Miljøstyrelsens klapteam skal gøre opmærksom på, at sagsbehandlingstiden er minimum 3 måneder, fra når sagen er fuldt oplyst. Dertil kan Miljøstyrelsen anmode om prøvetagning. Ansøger opfordres derfor til at ansøge hos Miljøstyrelsen i god tid. Ansøgning skal sendes til [klap@mst.dk](mailto:klap@mst.dk)...”.

”Hermed som aftalt de sidste bemærkninger fra Vandmiljø og Friluftsliv, samt en generel bemærkning om miljøvurdering.

Det bør sikres, at opfyldningen sker med rent uforurenede materialer, således at der ikke sker en udsivning af miljøfarlige forurenende stoffer.

Vi gør opmærksom på, at såfremt projektet screenes som led i realisering af en række projekter, og evt. ville være blevet meldt miljøvurderingspligtige, grundet fx en samlet kumulativ påvirkning af Natura 2000- beskyttelsesinteresser eller andre miljøforhold, bør projekterne vurderes samlet. Fx i vurderingen af kumulative effekter (Natura 2000) skal planlagte projekter, jf. reglerne på området, indgå.”.

Søfartsstyrelsen skrev den 28. april 2020 følgende:

”Søfartsstyrelsen har ingen sejladsmæssige bemærkninger til ansøgning om uddybning, opfyldning og etablering af anlæg i Vallensbæk Havn, Vallensbæk Kommune

Ved en tilladelse til projektet kan nedenstående retningslinjer følges i forbindelse med arbejdet:

Før arbejdet påbegyndes indsendes følgende oplysninger til [efs@dma.dk](mailto:efs@dma.dk) med cc [sifa@dma.dk](mailto:sifa@dma.dk) :

- Oplysning om tidspunkt for arbejdets påbegyndelse og forventet tidspunkt for afslutning
- Oplysninger om koordinater for eventuelt oprettelse af arbejdsområder
- Kortfattet beskrivelse af hvorledes arbejdet udføres
- Oplysninger om eventuel midlertidig og permanent afmærkning
- Oplysninger om anvendt materiel med angivelse af navne og kontaktoplysninger på eventuelle

Arbejdsfartøjer

- Umiddelbart efter at arbejdet er afsluttet indsendes meddelelse herom til [efs@dma.dk](mailto:efs@dma.dk).



Søfartsstyrelsen henviser i øvrigt til bekendtgørelse 1351 af 5. december 2013 om sejladsikkerhed ved entreprenørarbejder og andre aktiviteter mv. i danske farvande. Før arbejdet påbegyndes udfyldes og indsendes vedhæftede skema for vurdering af sejladsikkerheden til Søfartsstyrelsen.”.

Fiskeristyrelsen skrev den 25. maj 2020 følgende:

”Fiskeristyrelsen Regional Kontrol afdeling Øst Ringsted har ingen kommentarer til sagen.”.

Friluftsrådet Storkøbenhavn Vest skrev den 7. maj 2020 følgende:

”Det udsendte høringsmateriale om etablering af anlæg i Vallensbæk havn ser fornuftigt ud.

Vi har en bemærkning af teknisk karakter.

Opfyldningen skal ske med rene genbrugsmaterialer uden forudgående oprensning af opfyldningsområdet.

Det fremgår ikke af sagen om der er udført bundundersøgelser på opfyldningsområdet. Det er derfor uvist om der er blød bund.

Hvis der er blød bund i større omfang kan der være risiko for at den bløde bund presses ud foran opfyldningsmaterialerne og skyder op foran opfyldningen med et efterfølgende oprensningsbehov.

Dette kan imødegås ved først at etablere en dæmning til begrænsning af opfyldningsområdet.

Sætningsproblemer i opfyldningen på grund af blød bund kan imødegås ved først at "armere" den bløde bund med sten eller tilsvarende.

Det anbefales derfor at området undersøges for evt. forekomst af blød bund.”.

Vikingskibsmuseet skrev den 6. maj 2020 følgende:

” Vikingskibsmuseet har modtaget ovennævnte hørings sag.

Vikingskibsmuseet skal i den anledning udtale, at der ikke er bemærkninger til det ansøgte.

Ansøger bør dog være særligt opmærksom på Museumslovens § 29h stk.1, ifølge hvilken fund af spor af fortidsminder eller vrage gjort under anlægsarbejde straks skal anmeldes til Slots- og kulturstyrelsen og arbejdet standes.”.

-

Alle bemærkninger blev den 3. juni 2020 sendt i partshøring til jer.

I jeres bemærkninger af 10. juni 2020 skrev I følgende:

”Tak for fremsendte hørings svar til ovenstående sag. Herunder fremgår Vallensbæk Kommunes kommentarer til hørings svarene.





### Miljø- og Fødevareministeriet / Vandmiljø og Friluftsliv

MST kommenterer, at ”Det bør sikres, at opfyldningen sker med rent uforurenet materiale, således at der ikke sker en udsivning af miljøfarlige forurenende stoffer.”

Som udgangspunkt anvendes nyttilført rent råjord. Der er ikke planer om nyttiggørelse af evt. forurenede materialer.

MST opfordrer til, at der ansøges om klaptilladelse. Ansøgningen er indsendt 10/6-2020.

### Søfartsstyrelsen

Arbejderne vil blive anmeldt til Efs/DMA med henblik på optagelse i Efs.

### Fiskeristyrelsen

Ingen bemærkninger.

### Friluftsrådet

Friluftsrådet henleder opmærksomheden på evt. blød bund i området og evt. udfordringer forbundet hermed. Der er gennemført geotekniske undersøgelser, hvoraf intet tyder på udfordringer med blød bund i området. Der er generelt truffet grus og/eller sand fra havbund og ned til kalkaflejringerne.

### Vikingskibsmuseet

Ingen bemærkninger.”.

## **Klagevejledning**

Dette dokument indeholder tre afgørelser:

- afgørelse om at give tilladelse til projektet
- afgørelse om, at der ikke skal udarbejdes en konsekvensvurdering
- afgørelse om, at der ikke skal foretages en miljøvurdering (VVM)

Afgørelserne kan påklages til Miljø- og Fødevareklagenævnet.

For afgørelserne gælder følgende:

- Kystdirektoratets afgørelse kan alene påklages for så vidt angår retlige forhold.
- Klagefristen er 4 uger fra den dag afgørelsen er meddelt.
- Der klages via Klageportalen, som der er et link til på forsiden af [www.nmkn.dk](http://www.nmkn.dk). Klageportalen ligger på [www.borger.dk](http://www.borger.dk) og [www.virk.dk](http://www.virk.dk). Man logger på via [www.borger.dk](http://www.borger.dk) eller [www.virk.dk](http://www.virk.dk) typisk med NEM-ID. Klagen sendes gennem Klageportalen til den myndighed, der har truffet afgørelsen. En klage er indgivet, når den er tilgængelig for myndigheden i Klageportalen. Det koster 900 kr. for privatpersoner og 1.800 kr. for virksomheder og



organisationer i gebyr at indgive en klage. Gebyret betales med betalingskort i Klageportalen.

- Klageberettigede efter kystbeskyttelsesloven er:
  - 1) adressaten for afgørelsen,
  - 2) ejeren af den ejendom, som afgørelsen vedrører,
  - 3) enhver, der har en væsentlig individuel interesse i sagens udfald,
  - 4) en berørt nationalparkfond oprettet efter lov om nationalparker,
  - 5) lokale foreninger og organisationer, som har en væsentlig interesse i afgørelsen,
  - 6) landsdækkende foreninger og organisationer, hvis hovedformål er beskyttelse af natur og miljø,
  - 7) landsdækkende foreninger og organisationer, som efter deres formål varetager væsentlige rekreative interesser, når afgørelsen berører sådanne interesser, og
  - 8) landsdækkende foreninger og organisationer, som efter deres formål varetager væsentlige brugerinteresser inden for arealanvendelsen, og som repræsenterer mindst 100 medlemmer.
- Klageberettiget efter miljøvurderingsloven er:
  - 1) miljøministeren,
  - 2) enhver med retlig interesse i sagens udfald og
  - 3) landsdækkende foreninger og organisationer, der som formål har beskyttelsen af natur og miljø eller varetagelsen af væsentlige brugerinteresser inden for arealanvendelsen og har vedtægter eller love, som dokumenterer deres formål, og som repræsenterer mindst 100 medlemmer.
- Klageberettigede efter Natura 2000-bekendtgørelsen er:
  - 1) adressaten for afgørelsen,
  - 2) ejeren af den ejendom, som afgørelsen vedrører,
  - 3) enhver, som har en væsentlig, individuel interesse i sagen,
  - 4) en berørt nationalparkfond oprettet efter lov om nationalparker,
  - 5) lokale foreninger og organisationer, som har en væsentlig interesse i afgørelsen,
  - 6) landsdækkende foreninger og organisationer, hvis hovedformål er beskyttelse af natur og miljø,
  - 7) landsdækkende foreninger og organisationer, som efter deres formål varetager væsentlige rekreative interesser, når afgørelsen berører sådanne interesser, og
  - 8) landsdækkende foreninger og organisationer, som efter deres formål varetager væsentlige brugerinteresser inden for arealanvendelsen og som repræsenterer mindst 100 medlemmer.



Miljø- og Fødevareklagenævnet skal som udgangspunkt afvise en klage, der kommer uden om Klageportalen, hvis der ikke er særlige grunde til det. Hvis man ønsker at blive fritaget for at bruge Klageportalen, skal man sende en begrundet anmodning til Kystdirektoratet. Kystdirektoratet videregiver herefter anmodningen til Miljø- og Fødevareklagenævnet, som træffer afgørelse om, hvorvidt anmodningen kan imødekommes.

Fristen for eventuelt søgsmål ved domstolene er 6 måneder, jf. § 18 b i kystbeskyttelsesloven.

*Tilladelsen må ikke udnyttes, før klagefristen er udløbet. Hvis der bliver klaget over afgørelsen kan tilladelsen ikke udnyttes, før klagesagen er færdigbehandlet, medmindre Kystdirektoratet eller Miljø- og Fødevareklagenævnet konkret bestemmer andet.*

Med venlig hilsen

*Lotte Beck Olsen*

Lotte Beck Olsen

lbo@kyst.dk

**Kopi:** Søfartsstyrelsen, Trafik-, Bygge- og Boligstyrelsen, Miljøstyrelsen, Erhvervsstyrelsen, Fiskeristyrelsen, Forsvarsministeriets Ejendomsstyrelse, Vikingeskibsmuseet, Vallensbæk Kommune, Naturfredningsforening, Dansk Ornitologisk Forening, Friluftsrådet, Fritidshusejernes Landsforening, EjendomDanmark, Geodatastyrelsen, Vallensbæk Sejlklub, Vallensbæk havn og Strandparken I/S.

*Kystdirektoratets afgørelse offentliggøres på Kystdirektoratets hjemmeside.*



Bilag 1

**Kystdirektoratets screeningsnotat for VVM-pligt**

Projekter omfattet af miljøvurderingslovens (LBK nr. 973 af 25/06/2020) bilag 2, skal VVM-screenes jf. lovens § 21, stk. 1, for at afgøre, om projektet er VVM-pligtigt. VVM-screeningen foretages med udgangspunkt i de kriterier, som er beskrevet i lovens bilag 6.

**Vurdering af miljøpåvirkning**

Vurderes det som en mulighed, at projektet/anlægget kan få en indvirkning på miljøet med hensyn til følgende kriterier?	Ja	Nej	Bemærkninger
<b>1. Projektets karakteristika:</b>			
<b>Dimensioner</b>		<b>x</b>	Der skal foretages en opfyldning med ca. 5.000 m <sup>3</sup> . Opfyldsmaterialer består af indbygningsegnet råjord, klasse 0/1, og afsluttes med 40 cm friktionsfyld og 15 cm stabilt grus.  Opfyldningen har et areal på ca. 1.800 m <sup>3</sup> .  Derudover skal der ske uddybning med ca. 1.200 m <sup>3</sup> .  Det vurderes, at den mængde opfyldnings- og uddybningsmateriale., der skal anvendes til projektet, er så begrænsede, at det ikke vil have nogen væsentlig indvirkning på miljøet.
<b>Anlægsperiode og anlægsmetode</b>		<b>x</b>	Anlægsperioden er oplyst til at finde sted fra november 2020 til foråret 2021.  Alle materialer tilkøres, aflæsses på pladsen og indbygges med



			<p>gummiged eller lignende. Komprimering sker i henhold til gældende normer.</p> <p>Det vurderes, at hverken selve anlægsarbejdet med blandt andet ramning af fortøjningspæle og pæle til broerne, samt transport af materialer eller anlægsarbejdet i øvrigt vil have nogen væsentlig miljøpåvirkning, idet der er tale om et projekt af begrænset omfang, og da anlægsarbejdet vurderes at være relativt kortvarigt.</p>
<b>Kumulation med andre projekter</b>		<b>x</b>	<p>Vallensbæk Kommune har også ansøgt om etablering af en badeanstalt i havnen. Badeanstalten ønskes placeret ved havnens ydremole. Derudover er der planer om udvikling af Strandparkens område beliggende ca. 300 meter fra projektområdet.</p> <p>Der ikke er kendskab til andre projekter i nærområdet.</p> <p>Det er vores vurdering, at der samlet set ikke er væsentlige negative påvirkninger.</p> <p>Ved vurderingen har vi blandt andet lagt vægt på, at der er tale om mindre projekter, der samlet set ikke forventes at medføre en væsentlig negativ påvirkning af miljøet i området.</p>
<b>Anvendelse af naturressourcer</b>		<b>x</b>	<p>Der skal samlet anvendes af ca. 5.000 m<sup>3</sup> råjord (klasse 0/1), friktionsfyld og stabilt grus.</p> <p>I det der er tale om forholdsvist begrænsede mængder, vurderes det ikke at have nogen effekt på miljøet.</p>
<b>Affaldsproduktion</b>		<b>x</b>	<p>Der er ingen væsentlige affaldsproduktion ifm. opfyldningen.</p>



			Der søges Miljøstyrelsen om klaptilladelse til uddybningsmaterialet.
<b>Forurening og gener</b>		x	Der forventes ikke at være forurening eller gener fra projektet.
<b>Risikoen for ulykker, navnlig under hensyn til de anvendte materialer og teknologier</b>		x	Det forventes, at der foretages de rette sikkerhedsforanstaltninger ifm. anlægsarbejdet.
<b>2. Projektets placering - den miljømæssige sårbarhed i de geografiske områder, der kan blive berørt af projektet, skal tages i betragtning, navnlig:</b>			
<b>- nuværende arealanvendelse</b>		x	Området hvor opfyldningen skal ske er i dag søterritorie. Området er beliggende op ad eksisterende havnearealer.  Uddybningsområdet er ligeledes placeret i en del af det eksisterende havneområde.
<b>-naturressourcernes relative rigdom, kvalitet og regenereringskapacitet i området</b>		x	Det vurderes, at der ikke er naturressourcer i området, som vil blive væsentligt negativt påvirket af projektet.
<b>- det naturlige miljøes bæreevne med særlig opmærksomhed på følgende områder:</b>			
<b>a) vådområder</b>			Ikke relevant
<b>b) kystområder</b>		x	Projektet er beliggende i Vallensbæk Havn op ad eksisterende land.
<b>c) bjerg- og skovområder</b>			Ikke relevant
<b>d) reservater og</b>			Ikke relevant



<b>naturparker</b>			
<b>e) områder, der er registreret eller fredet ved national lovgivning; særligt beskyttede områder udpeget af medlemsstater i henhold til direktiv 79/409/EØF og 92/43/EØF</b>		<b>X</b>	<p>Det ansøgte projekt er placeret ca. 6 km fra nærmeste Natura 2000-område, som er område nr. 143 ”Vestamager og havet syd for”.</p> <p>Der er ikke kendskab til bilag IV arter.</p> <p>Det vurderes, at der grundet afstanden til de nærmeste Natura 2000 områder, samt beliggenheden inde i Vallensbæk Havn, ikke vil være en væsentlig negativ påvirkning.</p>
<b>f) områder, hvor de i fællesskabslovgivningen fastsatte miljøkvalitetsnormer allerede er overskredet</b>		<b>X</b>	<p>Projektet vurderes ikke at ville forhindre opfyldelse af fastsatte miljøkvalitetsnormer.</p>
<b>g) tætbefolkede områder</b>		<b>X</b>	<p>Projektet er beliggende i Vallensbæk Havn. Der er ca. 500 meter til nærmeste boliger.</p> <p>Materialet vil blive transporteret med lastbiler af eksisterende vejnet.</p> <p>Anlægsarbejdet vil dog kunne medføre støj mv., særligt når fortøjningspæle skal nedrammes.</p> <p>Dette er dog et kortvarig anlægsarbejde, hvorfor det vurderes ikke at medføre en væsentlig negativ påvirkning på området.</p>
<b>h) vigtige landskaber set ud fra et historisk, kulturelt eller arkæologisk synspunkt.</b>		<b>X</b>	<p>Vikingskibs Museet har i forbindelse med høringen af projektet oplyst, at de ingen bemærkninger har til sagen.</p>