



LYTT Architecture as
Att.: Helena Høgenhav

Kystdirektoratet
J.nr. 2025 - 14392
Ref. LBS
Den 7. juli 2026

Dispensation til kvashegn og trappe inden for strandbeskyttelseslinjen

Ansøgning

Der er på vegne af ejer søgt om dispensation fra naturbeskyttelseslovens¹ § 15 til kvashegn, trapper, stier, beplantning, bænke og affaldsspande inden for strandbeskyttelseslinjen på ejendommen matr.nr. 6p Vejlbj By, Risskov, 8240 Risskov, i Aarhus Kommune.

Forhold der ikke er dispensationskrævende

Kystdirektoratet finder ikke, at de ansøgte stier, bænke, affaldsspande, udbedring af eksisterende stensætninger og trapper samt plantning af den nye hæk inde i selve parken er dispensationskrævende, se begrundelsesafsnittet.

Afgørelse

Kystdirektoratet giver dispensation efter naturbeskyttelseslovens § 65 b, stk. 1, jf. § 15, til det ansøgte.

Dispensationen gælder kun strandbeskyttelseslinjen. Ansøger skal selv undersøge, om projektet kræver tilladelse efter anden lovgivning.

Dispensationen bortfalder, hvis den ikke er udnyttet inden 3 år efter, at den er meddelt, jf. naturbeskyttelseslovens § 66, stk. 2.

Lovgrundlaget for afgørelsen fremgår af bilag 1.

Afgørelsen kan påklages

Afgørelsen kan påklages inden for fire uger.

Dispensationen må ikke udnyttes før klagefristen er udløbet. Hvis der bliver klaget over afgørelsen, er dispensationen ikke gældende før klagesagen er færdigbehandlet. Kystdirektoratet giver direkte besked til ansøger, hvis der bliver klaget over afgørelsen.

Klagevejledning fremgår af bilag 2.

¹ Lovbekendtgørelse nr. 927 af 28. juni 2024 om naturbeskyttelse.

Redegørelse for sagen

I forbindelse med renovering og fornyelse af en park i Bindsbøll byen i Aarhus (beliggende matr.nr. 6p Vejlbj By, Risskov) er der ansøgt om flere tilstandsændringer inden for strandbeskyttelseslinjen, se figur 1.



Fig. 1. Oversigtskort. Den røde prik markerer matrikel 6p Vejlbj By, Risskov. Det strandbeskyttede areal er markeret med orange signatur (umatrikulerede arealer ud til kysten er dog også omfattet af bestemmelserne om strandbeskyttelse). De sorte streger markerer de vejledende matrikelskel.

Matrikel 6p Vejlbj By, Risskov er beliggende foran det tidligere psykiatriske hospital, som er blevet omdannet til en ny bydel – Bindsbøll Byen. Matriklen blev delvist omfattet af strandbeskyttelseslinjen den 2. september 2002 i forbindelse med den generelle udvidelse af strandbeskyttelseslinjen i hele landet.

Det følger af fremsendte oversigtsplaner, at matriklen i hvert fald siden 1902 har været anvendt som park.

Det fremgår af ansøgningen, at der søges om dispensation til følgende forhold:

- Etablering af nye stier
- Opsætning af nye bænke og affaldsspande
- Udbedring af eksisterende stensætninger
- Udbedring af eksisterende trapper
- Etablering af ny trappe
- Plantning af ny bøgehæk
- Etablering af nyt kvashegn

Figur 2 viser placeringen af de ansøgte forhold.

OVERSIGT - Tiltag indenfor strandbeskyttelseslinjen der ansøges om



Figur 2. Oversigtskort fra ansøgningen, der viser de ansøgte ændringer.

I bilag 3 er der en nærmere beskrivelse af de ansøgte forhold.

Vurdering efter lovgivning om international naturbeskyttelse

I behandlingen af en ansøgning om dispensation fra strandbeskyttelseslinjen skal Kystdirektoratet vurdere, om det ansøgte kan påvirke Natura 2000-områder eller dyre- og plantearter på habitatdirektivets bilag IV. Læs evt. mere herom i bilag 1.

Natura 2000

Det nærmeste Natura 2000-område (nr. 233, Brabrand Sø med omgivelser) ligger ca. 7 km mod sydvest. Natura 2000-området omfatter habitatområde nr. 233.

Udpegningsgrundlaget for Natura 2000-området ses i bilag 4.

Det er Kystdirektoratets vurdering, at det ansøgte ikke i sig selv, eller i forbindelse med andre planer og projekter, kan påvirke Natura 2000-området væsentligt. Ved vurderingen er der særligt lagt vægt på afstanden til Natura 2000-området samt at der er tale om en egentlig park. Det ansøgte vil således efter Kystdirektoratets vurdering ikke medføre en væsentlig påvirkning af de naturtyper, levesteder og/eller arter, som området er udpeget for at bevare, og der er derfor ikke behov for en nærmere konsekvensvurdering.

Bilag IV-arter

På baggrund af et generelt kendskab til bilag IV-arters forekomst i Danmark og deres valg af levested samt gennemgang af offentlige databaser, vurderer Kystdirektoratet, at lokaliteten ikke er et potentielt levested for bilag IV-arter.

Kystdirektoratet vurderer på denne baggrund, at det ansøgte projekt ikke vil medføre beskadigelse/ødelæggelse af plantearter eller yngle- eller rasteområder for de dyrearter, der fremgår af habitatdirektivets bilag IV.

Begrundelse for afgørelsen

Det ansøgte ligger inden for strandbeskyttelseslinjen og forudsætter derfor dispensation efter naturbeskyttelsesloven.

Efter naturbeskyttelseslovens § 65 b, stk. 1, kan der kun i særlige tilfælde meddeles dispensation fra strandbeskyttelseslinjen. Der kan derfor kun dispenseres, hvis særlige forhold taler for det, herunder hvis der er tale om et nødvendigt formål, som bør gå forud for den generelle beskyttelsesinteresse, og der ikke ved en dispensation skabes præcedensvirkning i strid med det generelle formål.

Ved arealer, der lovligt anvendes til kirkegård, idrætsanlæg eller park, kræver de mindre tilstandsændringer, der er led i den sædvanlige drift til opretholdelse af arealets funktion, f.eks. plantning af træer og buske, anlæg af stier og opstilling af bænke, ikke dispensation fra strandbeskyttelsen. Denne afgrænsning af forbuddet gælder ikke for opførelse af bygninger og etablering af større anlæg på de nævnte arealer samt for mere omfattende tilstandsændringer. Sådanne ændringer kræver dispensation.

Da området har været udlagt som park siden arealet har været omfattet af strandbeskyttelseslinjen, finder Kystdirektoratet, at de ansøgte stier, bænke, affaldsspande, udbedring af eksisterende stensætninger og trapper samt plantning af den nye hæk inde i selve parken kan etableres uden dispensation fra strandbeskyttelseslinjen.

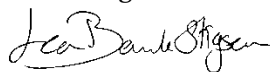
Kystdirektoratet finder derimod, at etablering af den nye trappe samt kvashegnet kræver dispensation. Kystdirektoratet finder dog, at der er tale om et særligt tilfælde, som kan begrunde en dispensation.

I vurderingen er der lagt vægt på, at ændringerne foretages i et område med markant aktivitet. Det er indgået, at trappen er indpasset i terrænet og ikke fremtræder markant i landskabet. I forhold til kvashegnet finder Kystdirektoratet, at kvashegnet erstatter et mindre eksisterende hegn. Kystdirektoratet finder desuden ikke, at kvashegnet vil medføre en nævneværdig negativ påvirkning af kystlandskabet.

Kystdirektoratet har vurderet det ansøgte i forhold til international lovgivning om naturbeskyttelse og konkluderet, at der ikke er hensyn, der taler afgørende imod det ansøgte. Se afsnittet ”Vurdering efter lovgivning om international naturbeskyttelse”.

Kystdirektoratet giver på denne baggrund dispensation til det ansøgte.

Med venlig hilsen



Lea Bank Stigsen
Kystdirektoratet
+45 20 86 64 02
lbs@kyst.dk

Bilagsliste:

- Bilag 1: Lovgrundlag
- Bilag 2: Klagevejledning
- Bilag 3: Nærmere beskrivelse af de ansøgte forhold
- Bilag 4: Udpegningsgrundlaget for Natura 2000-området

Afgørelsen er også sendt til:

- Aarhus Kommune; miljoeoenergi@aarhus.dk; post@mtm.aarhus.dk
- Danmarks Naturfredningsforening, dn@dn.dk
- Danmarks Naturfredningsforening, Århus, dnaarhus-sager@dn.dk
- Friluftsrådet centralt: fr@friluftstraadet.dk
- Friluftsrådet, Århus Bugt, aarhus@friluftstraadet.dk
- Dansk Ornitologisk Forening, natur@dof.dk og dof@dof.dk
- Dansk Ornitologisk Forening, Århus, aarhus@dof.dk
- Dansk Botanisk Forening, Jyllandskredsen, nbu_jyl@botaniskforening.dk
- Dansk Kano og Kajak Forbund, miljo@kano-kajak.dk
- Danmarks Jægerforbund, sager@jaegerne.dk

Afgørelsen offentliggøres desuden på Kystdirektoratets hjemmeside, www.kyst.dk.

Bilag 1: Lovgrundlag

Naturbeskyttelsesloven

Af naturbeskyttelseslovens² § 15 fremgår, at der ikke må foretages ændringer i tilstanden af strandbredder eller af andre arealer, der ligger mellem strandbredden og strandbeskyttelseslinjen. Formålet med bestemmelserne om strandbeskyttelse er at sikre, at arealerne nær kysten bevares så uberørte som muligt. Hermed varetages landskabelige, biologiske og rekreative hensyn.

Forbuddet mod tilstandsændringer betyder bl.a., at der ikke må opføres bebyggelse, foretages terrænændringer eller etableres beplantning inden for strandbeskyttelseslinjen. Der må heller ikke etableres hegn, placeres campingvogne og lignende, og der må ikke foretages udstykning, matrikulering eller arealoverførsel, hvorved der fastlægges skel.

En række ændringer er dog umiddelbart undtaget fra forbuddet. Undtagelserne fremgår af lovens §§ 15 a og 15 b. Kystdirektoratet har desuden mulighed for at dispensere til visse anlæg, eller hvis der er tale om et særligt tilfælde, jf. lovens § 65 b.

Af hensyn til de nationale interesser, der er knyttet til kystområderne, administreres bestemmelserne om strandbeskyttelse meget restriktivt. Der dispenseres desuden kun, når dispensationen vil være uden konsekvenser for den fremtidige administration af strandbeskyttelseslinjen.

Lovgivning om international naturbeskyttelse

Ifølge habitatbekendtgørelsen³ skal Kystdirektoratet, før der gives dispensation fra strandbeskyttelseslinjen, vurdere om det ansøgte i sig selv eller i forbindelse med andre planer og projekter kan påvirke et Natura 2000-område væsentligt (en væsentlighedsvurdering). Direktoratet vurderer i den forbindelse, om det ansøgte kan påvirke områdets naturtyper og levesteder samt de arter, som området er udpeget for at bevare. Hvis det ikke kan udelukkes, at det ansøgte kan påvirke et Natura 2000-område væsentligt, skal der foretages en nærmere konsekvensvurdering af projektets virkninger på Natura 2000-området under hensyn til bevaringsmålsætningen for det pågældende område. Viser vurderingen, at projektet vil skade det internationale naturbeskyttelsesområde, kan der ikke meddeles dispensation til det ansøgte.

Kystdirektoratet er desuden forpligtet til at varetage beskyttelseshensyn til en række dyr og planter (arter på habitatdirektivets bilag IV) over alt i landet, det vil sige uanset om de forekommer inden for et af de udpegede Natura 2000-områder eller udenfor. Der kan ikke gives dispensation fra strandbeskyttelseslinjen, hvis det ansøgte kan beskadige eller ødelægge yngle- eller rasteområder for de pågældende dyrearter eller ødelægge de pågældende plantearter.

² Lovbekendtgørelse nr. 927 af 28. juni 2024 om naturbeskyttelse.

³ Bekendtgørelse nr. 1098 af 21. august 2023 om udpegning og administration af internationale naturbeskyttelsesområder samt beskyttelse af visse arter.

Bilag 2: Klagevejledning

Kystdirektoratets afgørelse kan påklages til Miljø- og Fødevarerklagenævnet.

Klagefristen udløber 4 uger efter, at afgørelsen er meddelt. Er afgørelsen offentliggjort på vores hjemmeside, regnes fristen dog altid fra offentliggørelsen. Hvis klagefristen udløber på en lørdag eller helligdag, forlænges klagefristen til den følgende hverdag.

Klageberettigede er, jf. naturbeskyttelseslovens § 86:

- adressaten for afgørelsen
- ejeren af den ejendom, som afgørelsen vedrører
- offentlige myndigheder
- en berørt nationalparkfond oprettet efter lov om nationalparker
- lokale foreninger og organisationer, som har en væsentlig interesse i afgørelsen
- landsdækkende foreninger og organisationer, hvis hovedformål er beskyttelse af natur og miljø
- landsdækkende foreninger og organisationer, som efter deres formål varetager væsentlige, rekreative interesser, når afgørelsen berører sådanne interesser.

Der klages via Klageportalen, der kan findes på www.naevneneshus.dk, eller alternativt på www.borger.dk og www.virk.dk. Der logges ind med MitID. Klagen sendes gennem Klageportalen til den myndighed, der har truffet afgørelsen. En klage er indgivet, når den er tilgængelig for myndigheden i Klageportalen.

Det koster 900 kr. for privatpersoner og 1.800 kr. for virksomheder og organisationer i gebyr at indgive en klage. Betaling foregår via Klageportalen.

Miljø- og Fødevarerklagenævnet skal som udgangspunkt afvise en klage, der kommer uden om Klageportalen, hvis der ikke er særlige grunde til det. Hvis man ønsker at blive fritaget for at bruge Klageportalen, skal man sende en begrundet anmodning til Kystdirektoratet. Kystdirektoratet videresender herefter anmodningen til Miljø- og Fødevarerklagenævnet, som træffer afgørelse om, hvorvidt anmodningen kan imødekommes.

Fristen for eventuelt søgsmål ved domstolene er 6 måneder, jf. § 88, stk. 1, i naturbeskyttelsesloven.

Bilag 3: Nærmere beskrivelse af de ansøgte forhold

PARKEN I FREMTIDEN - Elementer i grundstruktur

2. Stistruktur - beskrivelse af tiltag

- Eksisterende stier udbedres
- Stier nedlægges
- Oprettning af enkelte trin i stier
- Nye stier

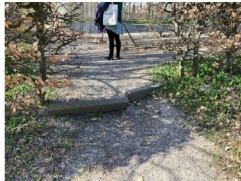
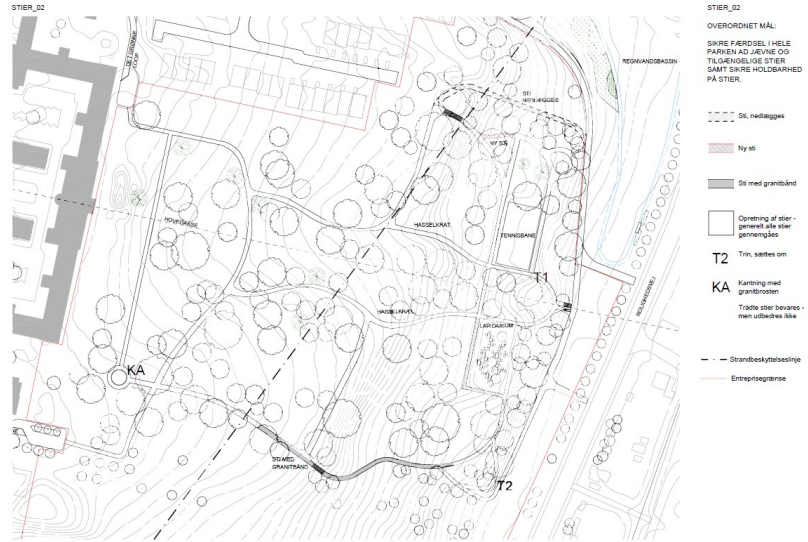
Den eksisterende stistruktur bevares og suppleres med enkelte strækninger, der underbygger den oprindelige bevægelse i parken.

En enkelt strækning mod nord nedlægges og erstattes af græs.

Alle eksisterende stier udbedres for at sikre færdsel i hele parken ad jævne og tilgængelige stier samt sikre holdbarhed på stier.

På enkelte strækninger udføres tværgående belægningsbånd af 1 række granit brosten, sat i beton, for at modvirke erodering af stier i forbindelse med kraftig nedbør. (se foto)

Nye stier anlægges i stigurs som eksisterende stier - i 2 m bredde.



Eksempel på trin som udbedres



Eksempel på eksisterende sti som udbedres



Eksempel på eksisterende sti som nedlægges og erstattes af græs istedet



Eksempel på eksisterende sti i god stand



Eksempel på oprettet sti udført i stigurs (der udføres **ikke** kantning)



Eksempel på tværgående belægningsbånd.

PARKEN I FREMTIDEN - Elementer i grundstruktur

4. Definering af rumligheder - Lapidarium

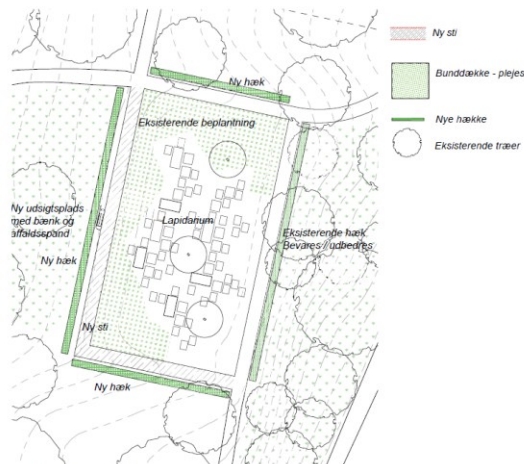
Vi ønsker at genoprette det afgrænsede rum omkring Lapidarium ved etablering af nye stier, der afgrænser området mod nord og vest samt med plantning af klippede hække og ved en uddynding i buske i området.

Eksisterende hæk mod syd bevares / forynges og nye hække plantes på øvrige tre sider.

Tilplantning med 1 række bøgeplanter som hæk. Plejes som klippet hæk.

Den eksisterende beplantning uddyndes.

Stier er beskrevet under pkt 2.



Planudsnit - Lapidarium 1:250
Indtegnede sten er ikke indmål - men principielt angivet



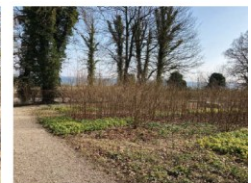
Lapidarium



Eksisterende hæk og sti mod syd bevares / uddyndes



Rummet omkring Lapidarium er uddyndende af træerne markeret med nye hække og stier



Selvsået hasselkrat har overtaget

PARKEN I FREMTIDEN - Elementer i grundstruktur

5. Trapper og stensætninger - beskrivelse af tiltag

- Opretning af trapper og trin
- Opretning af stensætning

Trapper og stensætning omkring tennisbane skal være sikre at færdes på og fremstå i god stand. Stensætningen og tilhørende trappe omkring tennisbane udbedres.

Der udføres udbedring af eksisterende granitstenstrappe i parkens nedre del og opretning af enkelte trin i stierne. (også vist under pkt 2)

Trappen på parkens sydligste sti er i så dårlig stand, at der skal udføres en ny.



Eksisterende trappe i granit TR1



Eksisterende stensætning ved tennisbane - repareres



Eksisterende trin der udbedres

PARKEN I FREMTIDEN - Elementer i grundstruktur

5. Trapper og stensætninger - ny trappe

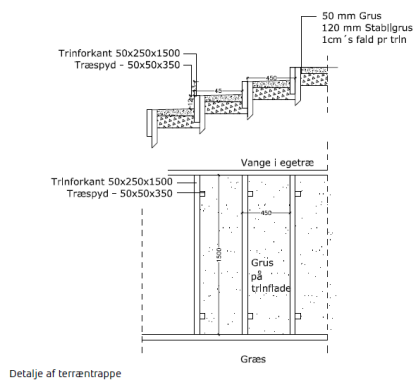
Den nye trappe udføres med trin og vanger i egetræ – trinflader udfyldes med stigrus som stiernes belægning. Trappen udføres i samme bredde som eksisterende sti og tilpasset den eksisterende hældning.



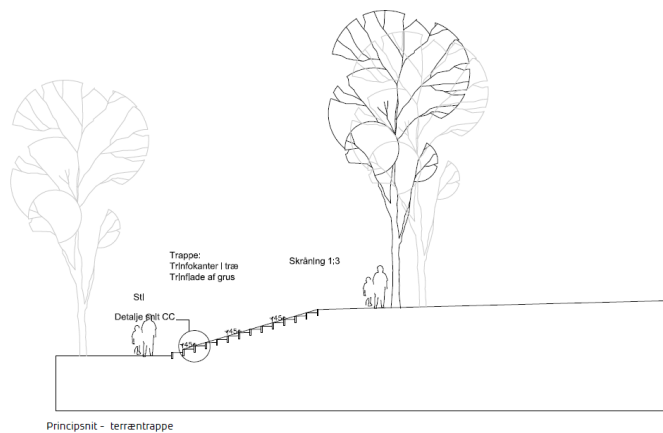
Eksempel på ny trappe med egesveller som trinfor-kanter og vanger



Eksisterende trappe der udskiftes



Detalje af terræntrappe



Principsnit - terræntrappe

PARKEN I FREMTIDEN - Elementer i grundstruktur

6. Inventar og udsigtspladser - beskrivelse af tiltag

- Rydning af skure
- Udskiftning af bænke og affaldsspande
- Etablering af udsigtspladser

Inventar skal fremstå i god stand og indplaceres hensigtsmæssigt i fht udsigter og færdsel i parken.

Placering af inventar skal medvirke til trygt ophold i parken.

Eksisterende bænke og affaldsspande er uhensigtsmæssigt placeret og i dårlig stand, og skal derfor udskiftes. Bænke og affaldsspande ryddes og bortskaffes - fundamenter bortskaffes og omkringliggende terræn retableres med samme terrænkoter som eksisterende.

Der opsættes nye bænke og affaldsspande - de fleste med nye placeringer som harmonerer bedre med stisystem og udsigter.

Bænkene opsættes på udsigtspladser - der anlægges som en udvidelse af stierne, og udføres med stigrus, dels for at for skabe en sammenhæng men også for at lette den frentidige drift. Udsigtspladserne er i nogle tilfælde beliggende hvor der er bænke idag.

Eksisterende skure i parken anvendes ikke længere og nedrives. Areal retableres med samme terrænkoter som nuværende.



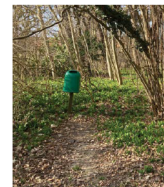
Eksisterende bænke er nedslidte og placeret uhensigtsmæssigt



Skure anvendes ikke længere og ryddes.



Eksisterende bænke er nedslidte og placeret uhensigtsmæssigt i forhold til stier og udsigter

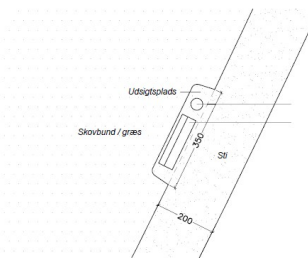


Eksisterende affaldsspande er nedslidte og placeret uhensigtsmæssigt

PARKEN I FREMTIDEN - Elementer i grundstruktur

6. Inventar og udsigtspladser - nyt inventar

Aarhus bænken er allerede opsat i en del af parken og i den øvrige bydel. Nye bænke placeres langs stierne i mindre 'lommer' med stigrus som underlag. Areal til bænkene udføres i 0,5 x 2 m langs stierne.





Planudsnit - princip for udsigtspladser



Aarhus bænken er allerede opsat i en del af parken og i den øvrige bydel.


20.11.2022

Aarhus Bæk

Den klassiske Aarhus Bæk med en god siddekomfort agner sig godt til den fleste parker og terræn. Bænkene med håndtræsene / plank eller vedligeholdelsesfri EV Steel (aluminium) / lakoveret stål. Beklædning: 57 x 52 mm håndtræs stave eller 54 x 30 mm vedligeholdelsesfri EV impregnerede.

Tryk her for at læse mere om produktet.



Aarhus bæk opsættes som erstatning for eksisterende bænke



Fjordpark 4 SBRALDESPAND

Bygget med robust stål. Stålbeklædning. Tælt for mod vind, perforeret eller klar glas. Bænkene og affaldsspandene er i god stand. Tryk her for at læse mere om produktet.

www.g9.dk

HITSA

Ny affaldsspand - Fjordpark 4 - udføres med galvaniseret overflade

PARKEN I FREMTIDEN - Elementer i grundstruktur

8. Nyplantninger og nye elementer

- Udfyldning af æble allé
- Nyt træ i cirkel
- Etablering af kvashegn

Tilførsel af nye elementer til parken udføres så de komplementerer den eksisterende form.

Der er planlagt opførelse af en ny cirkulær bæk med et nyplantet træ i midten.

Derudover er der planlagt plantning af nye æbletræer i den fredede allé, som erstatning for manglende træer. Ny 'ø' af buske planlægges udført ved enden af Parkhusene.

Ovnevævnte tiltag er placeret udenfor strandbeskyttelseslinjen.

Indenfor strandbeskyttelseslinjen planlægges udførelse af kvashegn langs Rolighedsvej.

Kvashegnet vil dels fungere som et tiltag for øget biodiversitet og som afgrænsning og sikring af kælkebakken. Kvashegnet vil desuden minimere bortkørsel af afklip samt kvas mindskes og beholdes på grunden til glæde for biodiversiteten.

Kvashegn etableres ved isætning af rundstokke for hver 2 m forskudt for hinanden - og grenaffald lægges i mellem.

Kvashegnet etableres lidt af gangen når behov opstår - den samlede længde kan udgøre max 100 m på strækningen.



Eksempel på kvashegn



Nuværende midlertidig afgrænsning af halmballer langs Rolighedsvej



Nuværende lavt hegn og rønne træer langs Rolighedsvej

PARKEN I FREMTIDEN - Elementer i grundstruktur

9. Græsplæner - beskrivelse af tiltag

- Udbedring af plæner

Parkens græsarealer oprettes så de fremstår ensartede. Parkens primære arealer holdes klippet.

Græsarealerne langs Rolighedsvej på parkens nederste del samt omkring regnvandsbassinet klippes kun én gang om året og vil fremstå som højt uklippet græs det meste af året til glæde for biodiversiteten.

På et mindre areal mod nord tilsås med græs som erstatning for nedlagt sti



Klippede græsarealer mellem parkens træer



Bilag 4 Udpegningsgrundlag for Natura 2000-område nr. 233, Brabrand Sø med omgivelser

2.2 Områdets udpegningsgrundlag

Udpegningsgrundlag for Habitatområde nr. 233		
Naturtyper:	Næringsrig sø (3150)	Rigkær (7230)
	Bøg på muld (9130)	Ege-blandskov (9160)
	Elle- og askeskov* (91E0)	
Arter:	Stor vandsalamander (1166)	Odder (1355)
	Damflagermus (1318)	

Naturtyper og arter, der udgør det gældende udpegningsgrundlag for Natura 2000-området. Tal i parentes henviser til de talkoder, som benyttes for naturtyper og arter fra habitatdirektivets bilag 1 og 2. * angiver, at der er tale om en prioriteret naturtype. Udpegningsgrundlag for habitatområder er blevet revideret som beskrevet i basisanalysen.

(fra [Natura 2000-planen 2022-27](#))