



Vordingborg Kommune
Att. Saeed Ghasemi

Kystdirektoratet
J.nr. 22/17943-20
Ref. Julie Elisa Søby
23-01-2023

Tilladelse til etablering af træbrygge samt forstærkning af kaj i Vordingborg Nordhavn, Vordingborg Kommune

Kystdirektoratet giver hermed tilladelse til etableringen af træbrygge, samt forstærkning af kaj i Vordingborg Nordhavn, Nordhavnsvej 8, 10, 12 og Havnevej 17, Vordingborg Kommune.

Tilladelsen indeholder afgørelse efter kystbeskyttelsesloven, kysthabitatbekendtgørelsen og miljøvurderingsloven.

Ansøgningen er indsendt og hånderet af Rambøll.

Kystdirektoratet har vurderet, at det ansøgte kan tillades efter kystbeskyttelsesloven.

Kystdirektoratet har vurderet, at der ikke skal udarbejdes en konsekvensvurdering for projektet.

Kystdirektoratet har vurderet, at projektet ikke er omfattet af miljøvurderingslovens bilag 1 eller 2.

Lovgrundlag

Etablering af træbrygge på søterritoriet kræver tilladelse fra Kystdirektoratet, jf. § 16 a, stk. 1, nr. 2 i kystbeskyttelsesloven (LBK nr. 705 af 29/05/2020). I henhold til § 16 a, stk. 4, kan der stilles vilkår i forbindelse med en tilladelse efter kystbeskyttelseslovens § 16 a.

Kystdirektoratet skal, når der træffes afgørelse efter kystbeskyttelsesloven, vurdere om projektet kan påvirke et internationalt naturbeskyttelsesområde eller visse udpegede arter væsentligt, jf. § 3 i bekendtgørelse om administration af internationale naturbeskyttelsesområder samt beskyttelse af visse arter for så vidt angår kystbeskyttelsesforanstaltninger samt etablering og udvidelse af visse anlæg på søterritoriet (BEK nr. 654 af 19/05/2020).

Kystdirektoratet skal, når træffes afgørelse efter kystbeskyttelsesloven, samtidig vurdere om projektet kræver en miljøkonsekvensvurdering (VVM), jf. § 21, stk. 1, i bekendtgørelse af lov om miljøvurdering af planer og programmer og af konkrete projekter (LBK nr. 4 af 03/01/2023).



Tilladelsen gives på følgende vilkår

Fælles vilkår efter kystbeskyttelsesloven og kysthabitatbekendtgørelsen:

1. Udformningen og etableringen af anlægget skal ske i overensstemmelse med det ansøgte.
2. Der må ikke uden Kystdirektoratets tilladelse foretages udvidelser eller ændringer af anlægget eller anlægsmetoderne.
3. Træbryggen skal markeres med gule eller hvide refleksbånd.

Vilkår efter kystbeskyttelsesloven:

4. Tilladelsen bortfalder hvis anlægsarbejdet ikke er afsluttet indenfor 5 år fra udstedelsen af denne tilladelse.
5. Samtidig med at anlægsarbejdet afsluttes, skal Kystdirektoratet (kdi@kyst.dk), Søfartsstyrelsen (sfs@dma.dk) og Geodatastyrelsen (gst@gst.dk) underrettes herom. Snarest herefter skal samme myndigheder tilsendes en færdigmelding, som dokumenterer at projektet er opført i overensstemmelse med tilladelsen samt angiver anlæggets endelige position.
6. Anlæggets ejer forpligter sig til at vedligeholde anlægget i god og forsvarlig stand.
7. Tilladelsen til at etablere anlægget og det opførte anlæg må ikke uden tilladelse fra Kystdirektoratet overdrages til andre.
8. Anlægget eller dele heraf kan af Kystdirektoratet kræves fjernet, for ejers regning, såfremt:
 - anlægget ikke længere anvendes som ansøgt.
 - anlægget ikke vedligeholdes eller det ødelægges og ikke straks genetableres, eller
 - vilkår for tilladelsen ikke opfyldes eller overholdes.

Kystdirektoratet (kdi@kyst.dk), Søfartsstyrelsen (sfs@dma.dk) og Geodatastyrelsen (gst@gst.dk) skal underrettes umiddelbart efter anlæggets permanente fjernelse.

I forbindelse med en fjernelse af anlægget skal området bringes i en stand så tæt på de forhold, som eksisterede inden anlæggets etablering, som muligt.

Der skal tilsendes Kystdirektoratet (kdi@kyst.dk), Søfartsstyrelsen (sfs@dma.dk) og Geodatastyrelsen (gst@gst.dk) dokumentation for reetableringen.

Fælles bemærkninger:

Kystdirektoratet skal gøre opmærksom på at tilladelsen fortabes, hvis nogle af de for tilladelsen fastsatte vilkår ikke måtte blive opfyldt.



Tilladelsen fritager ikke modtageren for pligt til at opnå tilladelser og godkendelser, der måtte være nødvendige for gennemførelse af projektet i henhold til anden lovgivning.

Tilladelsen erstatter ikke privatretlige aftaler med fysiske og juridiske personer, som kan være berørt af projektet, ligesom den ikke fritager ejeren af anlægget for et, i forbindelse med anlæggets tilstedeværelse eller etablering, opstået civilretligt ansvar.

Tilladelsen indeholder ikke en garanti for den projekterede konstruktions sikkerhed eller stabilitet.

Kystdirektoratet skal gøre opmærksom på bekendtgørelse 1351 af 29. november 2013 om sejladsikkerhed ved entreprenørarbejder og andre aktiviteter mv. i danske farvande.

Afgørelse efter kystbeskyttelsesloven

Kystdirektoratet har vurderet, at der kan gives tilladelse til det ansøgte projekt med den begrundelse, at der ikke synes at være væsentlige hensyn der taler imod projektet. Kystdirektoratet har bl.a. vurderet at der ikke er væsentlige naturhensyn som taler imod projektet, ligesom der ikke synes at være hensyn i øvrigt, som taler imod projektet.

I forbindelse med Kystdirektoratets vurdering er der bl.a. blevet lagt vægt på de indkomne høringssvar samt at formålet med projektet er at, forbedre adgangen til vandet for besøgende i lystbådehavnen. Videre har Kystdirektoratet tillagt det betydning, at antallet af bådepladser i havnen ikke forøges i forbindelse med etableringen af træbryggen, hvorfor der ikke forventes yderligere trafik fra sejlads i området Kystdirektoratet har desuden tillagt det betydning at træbryggen etableres i en eksisterende lystbådehavn, og at etableringen af træbryggen derfor ikke vil være uforenlig med det landskabelige billede. Det er ligeledes vægtet at forstærkningen af eksisterende stenkastning i nordhavnen, er et vedligehold af eksisterende anlæg.

Der er endvidere lagt vægt på, at projektet vil bidrage til en rekreativ brug af området, for sejlere samt borgere i området.

Kystdirektoratet finder derfor, at der kan gives tilladelse til etableringen af en træbrygge, samt forstærkningen af eksisterende stenkastning i Vordingborg Nordhavn.

Afgørelse efter kysthabitatbekendtgørelsen

Alle planer og projekter, der ikke er direkte forbundet med eller nødvendige for et internationalt naturbeskyttelsesområdes forvaltning, skal vurderes med hensyn til deres virkning på områdets naturtyper og levesteder samt de arter, området er udpeget for at bevare. Alle planer og projekter skal samtidig vurderes med hensyn til deres virkning på arter omfattet af habitatdirektivets bilag IV.

Hvis Kystdirektoratet efter høring af andre berørte myndigheder vurderer, at projektet kan påvirke et internationalt naturbeskyttelsesområde eller en beskyttet art væsentligt, skal der foretages en konsekvensvurdering af projektets virkning.



Det ansøgte projekt vil finde sted i en afstand af 8 km til Natura 2000-område nr. 168 "Havet og kysten mellem Præstø Fjord og Grønsund" og i en afstand af 5,7 km til Natura 2000-område nr. 173 "Smålandsfarvandet nord for Lolland, Guldborg Sund, Bøtø Nor og Hyllekrog-Rødsand".

Kystdirektoratet har i denne sag vurderet, at projektet ikke vil medføre en væsentlig påvirkning af Natura 2000-områderne eller bilag IV arten marsvin.

Kystdirektoratet vurderer således at der ikke vil ske en væsentlig forringelse af naturtyper og levesteder eller at projektet i øvrigt vil medføre forstyrrelser, der har betydelige konsekvenser for de arter, området er udpeget for, samt for bilag IV arten marsvin. Kystdirektoratet vurderer derfor, at der ikke skal udarbejdes en konsekvensvurdering for projektet.

Kystdirektoratets vurdering er foretaget på baggrund af sagens samlede oplysninger og egne konkrete vurderinger samt almene erfaringer fra sagsområdet.

Kystdirektoratets vurdering, af at der ikke skal udarbejdes en konsekvensvurdering, skyldes bl.a. projektets begrænsede omfang, karakter og placering i eksisterende lystbådehavn. Ansøger har i forbindelse med sagen oplyst, at der anvendes soft start til nedramningen af pæle.

Begrundelse for at projektet ikke er omfattet af miljøvurderingsloven

Det ansøgte projektet er efter Kystdirektoratets vurdering ikke omfattet af bilag 1 eller 2 i miljøvurderingsloven.

Kystdirektoratet har endvidere ikke kendskab til, at det ansøgte projekt er en del af et større projekt på land, som er omfattet af miljøvurderingslovens regler.

Det er derfor Kystdirektoratets vurdering, at der ikke er hverken funktionel sammenhæng med andre projekter eller på anden måde integreret sammenhæng med andre projekter.

Vurderingen er foretaget på baggrund af det ansøgte, Kystdirektoratets kendskab til området og andre sager, ligesom ansøgningen har været sendt i høring ved kommunen og en lang række statslige myndigheder og interesseorganisationer, som ikke har oplyst om andre projekter.

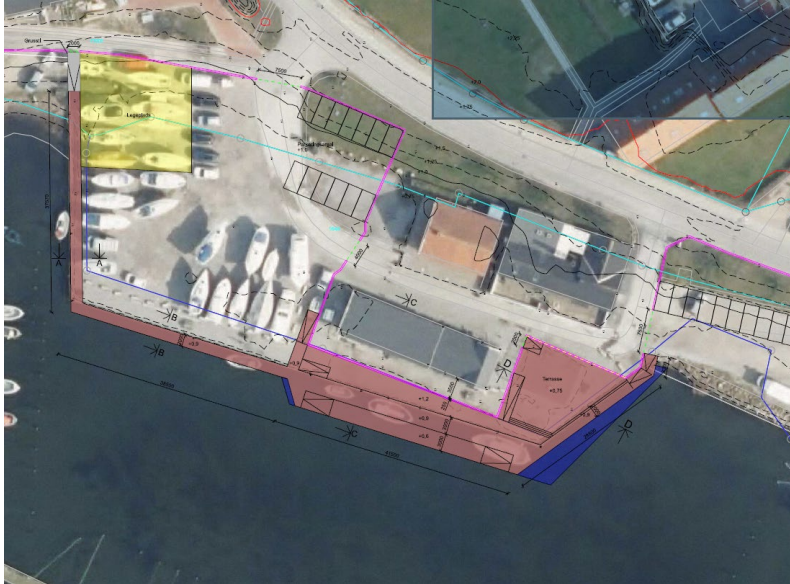
Projektbeskrivelse

Tilladelsen omfatter anlæg af en stenkastning, samt etableringen af en træbrygge i Vordingborg Nordhavn. Anlægget etableres ved Nordhavnsvej 8, 10, 12 og Havnevej 17, Vordingborg Kommune.

Stenkastningen anlægges på havbunden foran den ca. 75 meter østlige strækning af den eksisterende kaj. Stenkastningen bliver ca. 3 til 6 meter bred og ca. 1,5 meter høj. Træbryggen er opdelt i træbro og havnetrappe. Træbroen er ca. 2 meter bred og anlægges i samme kote som eksisterende kajhammer. En andel af træbryggen etableres bag kajvæggen, mens den andel der etableres på søterritoriet er ca. 260 m². Havnetrappen er ca. 9 til 11 meter bred og udføres i tre niveauer. Træbryggen funderes med stål-pæle og udføres i trykimprægneret træ. Den samlede træbrygge er ca. 380 m². Ansøger har oplyst at der i forbindelse med nedramningen af pæle benyttes soft start.



Der etableres 8 bådpladser langs havnepromenaden, svarende til de 8 stk. der findes langs den eksisterende stenkastning. Der tilføres dermed ikke flere bådpladser i forbindelse med projektet. For yderligere beskrivelse af anlægget henvises til ansøgningsmaterialet.



Sagsgennemgang

Efter Kystdirektoratet modtog ansøgningen, har den været sendt i høring hos Søfartsstyrelsen, Trafikstyrelsen, Miljøstyrelsen, Bolig- og Planstyrelsen, Fiskeristyrelsen, Forsvarsministeriets Ejendomsstyrelse, Slots- og Kulturstyrelsen, Vikingeskibsmuseet, Vordingborg Kommune samt sendt til orientering til Danmarks Naturfredningsforening, Dansk Ornitologisk Forening, Friluftsrådet, Fritidshusejernes Landsforening, EjendomDanmark og Geodatastyrelsen.

Nedenfor gengives de væsentligste bemærkninger.

Søfartsstyrelsen skrev den 5. december 2022 følgende:

” Søfartsstyrelsen ser intet sejladssikkerhedsmæssigt til hinder i ansøgningen, men skal anmode om at følgende fremgår af en eventuel tilladelse:

- Arbejderne skal ske i overensstemmelse med BEK nr 1351 af 29/11/2013 om sejladssikkerhed ved entreprenørarbejder og andre aktiviteter mv. i danske farvande.
- Vurderingsskema for vurdering af sejladssikkerheden ved arbejder til søs kan anvendes i relevant omfang.
- Anlæggelsen indmeldes til Efterretninger for Søfarende (efs@dma.dk) senest 4 uger før arbejderne påbegyndes.
- Efter færdiggørelse indsendes anlæggets nøjagtige positioner til efs@dma.dk.
- Broen skal mærkes med gule eller hvide refleksbånd.



Bekendtgørelse og vurderingsskema kan findes på hjemmesiden:
<https://www.soefartsstyrelsen.dk/sikkerhed-tilsoes/sejladssikkerhed/entreprenoeropgaver-til-soes>”.

Miljøstyrelsen skrev den 6. december 2022 bl.a. følgende:

”(…) Efter modtagelsen af din henvendelse, har vi i styrelsen sendt den ud i intern høring til flere enheder og teams.

Følgende bemærkninger er kommet retur efter den interne høring.

(…) Vi bemærker, at der ikke redegjort tilstrækkeligt for, om marsvin som befinder sig i Smålandsfarvandet umiddelbart ud for Vordingborg kan blive påvirket af undervandsstøj fra anlægsarbejdet. Det fremgår ikke, om der er lavet modellering af udbredelsen af undervandsstøj i området for at fastslå, hvor langt støjen udbreder sig fra lystbådehavneområdet. Såfremt marsvin ikke kan udelukkes at blive påvirket af støjen, bør der anvendes passende soft-start i forbindelse med ramning i anlægsperioden”.

Forsvarsministeriets Ejendomsstyrelse skrev den 25. november 2022 følgende:

”Forsvarsministeriets Ejendomsstyrelse har efter høring af underliggende myndigheder ingen bemærkninger til høringen vedrørende; Ansøgning om tilladelse til etablering af træbrygge, samt forstærkning af kaj i Vordingborg Nordhavn, Vordingborg Kommune”.

Slots- og Kulturstyrelsen skrev den 6. december 2022 bl.a. følgende:

”(…) Slots- og Kulturstyrelsen vurderer, at der er tale om en begrundet formodning om tilstedeværelsen af beskyttede fortidsminder og har på den baggrund afgjort, at der skal stilles krav om, at den ansvarlige for anlægsarbejdet eller aktiviteten udfører en marinarkæologisk forundersøgelse for bygherres regning.

Bygherre bedes snarest muligt kontakte Vikingeskibsmuseet angående den marinarkæologiske forundersøgelse. Museet udarbejder budget og en projektbeskrivelse for en marinarkæologisk forundersøgelse. Museets budget og projektbeskrivelse skal godkendes af Slots- og Kulturstyrelsen forud for projektet. Ligeledes skal museets regnskab godkendes før bygherre kan faktureres for udgiften. Afgørelsen er truffet efter museumsloven §29 g stk. 4 (...)

Museet har foretaget en arkivalisk kontrol og oplyser at museet tidligere har gjort betydelige fund i området, samt at havnen befinder sig på et kulturarvsareal og at der er flere registrerede fortidsminder i området.

Styrelsen har vurderet, at der er grundlag for at stille vilkår om marinarkæologisk forundersøgelse i forbindelse med projektet på baggrund af museets indstilling”.

-

Alle bemærkninger blev sendt i partshøring og Kystdirektoratet modtog den 18. januar 2023 følgende bemærkninger:



”Ad. Miljøstyrelsens høringssvar: Rambøll kan bekræfte at der vil blive anvendt passende soft-start i forbindelse med ramning i anlægsperioden, og at dette vil blive indskrevet som krav til de bydende i udbudsmaterialet for projektet.

Ad. Slots- og Kulturstyrelsens høringssvar vedr. krav om en marinarkæologisk forundersøgelse. Rambøll vil på vegne af Bygherre i løbet af foråret kontakte Vikingeskibsmuseet for at afklare vilkår for Museets ønskede marinarkæologiske forundersøgelse.

Ad. Søfartsstyrelsens høringssvar: Søfartsstyrelsens anmodninger er taget ad notam”.

Klagevejledning

Dette dokument indeholder tre afgørelser:

- afgørelse om at give tilladelse til projektet
- afgørelse om, at der ikke skal udarbejdes en konsekvensvurdering
- afgørelse om, at projektet ikke er omfattet af miljøvurderingslovens anvendelsesområde

Afgørelserne kan påklages til Miljø- og Fødevarerklagenævnet.

For afgørelserne gælder følgende:

- Kystdirektoratets afgørelse kan alene påklages for så vidt angår retlige forhold.
- Klagefristen er 4 uger fra den dag afgørelsen er meddelt.
- Der klages via Klageportalen, som der er et link til på forsiden af www.nmkn.dk. Klageportalen ligger på www.borger.dk og www.virk.dk. Man logger på via www.borger.dk eller www.virk.dk typisk med NEM-ID. Klagen sendes gennem Klageportalen til den myndighed, der har truffet afgørelsen. En klage er indgivet, når den er tilgængelig for myndigheden i Klageportalen. Det koster 900 kr. for privatpersoner og 1.800 kr. for virksomheder og organisationer i gebyr at indgive en klage. Gebyret betales med betalingskort i Klageportalen.
- Klageberettigede efter kystbeskyttelsesloven er:
 - 1) adressaten for afgørelsen,
 - 2) ejeren af den ejendom, som afgørelsen vedrører,
 - 3) enhver, der har en væsentlig individuel interesse i sagens udfald,
 - 4) en berørt nationalparkfond oprettet efter lov om nationalparker,
 - 5) lokale foreninger og organisationer, som har en væsentlig interesse i afgørelsen,
 - 6) landsdækkende foreninger og organisationer, hvis hovedformål er beskyttelse af natur og miljø,



- 7) landsdækkende foreninger og organisationer, som efter deres formål varetager væsentlige rekreative interesser, når afgørelsen berører sådanne interesser, og
 - 8) landsdækkende foreninger og organisationer, som efter deres formål varetager væsentlige brugerinteresser inden for arealanvendelsen, og som repræsenterer mindst 100 medlemmer.
- Klageberettigede efter kysthabitatbekendtgørelsen er:
 - 1) adressaten for afgørelsen,
 - 2) ejeren af den ejendom, som afgørelsen vedrører,
 - 3) enhver, som har en væsentlig, individuel interesse i sagen,
 - 4) en berørt nationalparkfond oprettet efter lov om nationalparker,
 - 5) lokale foreninger og organisationer, som har en væsentlig interesse i afgørelsen,
 - 6) landsdækkende foreninger og organisationer, hvis hovedformål er beskyttelse af natur og miljø,
 - 7) landsdækkende foreninger og organisationer, som efter deres formål varetager væsentlige rekreative interesser, når afgørelsen berører sådanne interesser, og
 - 8) landsdækkende foreninger og organisationer, som efter deres formål varetager væsentlige brugerinteresser inden for arealanvendelsen og som repræsenterer mindst 100 medlemmer.
 - Klageberettigede efter miljøvurderingsloven er:
 - 1) miljøministeren,
 - 2) enhver med retlig interesse i sagens udfald, og
 - 3) landsdækkende foreninger og organisationer, der som formål har beskyttelse af natur og miljø eller varetagelse af væsentlige brugerinteresser inden for arealanvendelsen og har vedtægter eller love, som dokumenterer deres formål, og som repræsenterer mindst 100 medlemmer.

Miljø- og Fødevarerklagenævnet skal som udgangspunkt afvise en klage, der kommer uden om Klageportalen, hvis der ikke er særlige grunde til det. Hvis man ønsker at blive fritaget for at bruge Klageportalen, skal man sende en begrundet anmodning til Kystdirektoratet. Kystdirektoratet videresender herefter anmodningen til Miljø- og Fødevarerklagenævnet, som træffer afgørelse om, hvorvidt anmodningen kan imødekommes.

Fristen for eventuelt søgsmål ved domstolene er 6 måneder, jf. § 18 b i kystbeskyttelsesloven, samt § 54, stk. 1, i miljøvurderingsloven.



Tilladelsen må ikke udnyttes, før klagefristen er udløbet. Hvis der bliver klaget over afgørelsen kan tilladelsen ikke udnyttes, før klagesagen er færdigbehandlet, medmindre Kystdirektoratet eller Miljø- og Fødevarerklagenævnet konkret bestemmer andet.

Med venlig hilsen

Julie Elisa Søby
juels@kyst.dk

Kopi: Rambøll, Søfartsstyrelsen, Trafikstyrelsen, Miljøstyrelsen, Bolig- og Planstyrelsen, Fiskeristyrelsen, Forsvarsministeriets Ejendomsstyrelse, Slots- og Kulturstyrelsen, Vikingeskibsmuseet, Vordingborg Kommune, Danmarks Naturfredningsforening, Dansk Ornitologisk Forening, Friluftsrådet, Fritidshusejernes Landsforening, EjendomDanmark og Geodatastyrelsen.

Kystdirektoratets afgørelse offentliggøres på Kystdirektoratets hjemmeside.