



Mariager Sejlklub
Fjordgade 11
9550 Mariager

Kystdirektoratet
J.nr. 21/01322-20
Ref. Nikolaj Michelsen
27-04-2021

Tilladelse til renovering af stensætning og opfyldning med sediment ved Mariager lystbådehavn ud for matr. 13a, Mariager Bygrunde, Fjordgade 11, samt opfyldning nordøst for havnen, 9550 Mariager, Mariagerfjord Kommune

Kystdirektoratet giver hermed tilladelse til at etablering af en stensætning med tilhørende opfyldning i havneområde, samt opfyldning til sandstrand nord for havnen. Tilladelsen gives på de vilkår som fremgår nedenfor.

Kystdirektoratet har vurderet, at der ikke skal udarbejdes en konsekvensvurdering for projektet.

Kystdirektoratet har videre vurderet, at der ikke skal foretages en miljøkonsekvensvurdering (VVM) af projektet.

Lovgrundlag

Etablering af stensætning og opfyld på søterritoriet kræver tilladelse fra Kystdirektoratet, jf. § 16 a, stk. 1, nr. 1 og 2 i kystbeskyttelsesloven (LBK nr. 705 af 29/05/2020).

Kystdirektoratet skal vurdere om projektet kan påvirke et internationalt naturbeskyttelsesområde eller visse udpegede arter væsentligt, jf. § 3 i bekendtgørelse om administration af internationale naturbeskyttelsesområder samt beskyttelse af visse arter for så vidt angår kystbeskyttelsesforanstaltninger samt etablering og udvidelse af visse anlæg på søterritoriet (BEK nr. 654 af 19/05/2020).

Kystdirektoratet skal samtidig vurdere om projektet kræver en miljøkonsekvensvurdering (VVM), jf. bekendtgørelse af lov om miljøvurdering af planer og programmer og af konkrete projekter (LBK nr. 973 af 25/06/2020 med senere ændringer).

Det ansøgte projekt er omfattet af love bekendtgørelsens bilag 2, nr. 10, pkt. k og l.



Tilladelsen gives på følgende vilkår:

1. Udformningen og etableringen af anlægget skal ske i overensstemmelse med det ansøgte.
2. Der må ikke uden Kystdirektoratets tilladelse foretages udvidelser eller ændringer af anlægget eller anlægsmetoderne.
3. Samtidig med at anlægsarbejdet afsluttes, skal Kystdirektoratet (kdi@kyst.dk), Søfartsstyrelsen (sfs@dma.dk) og Geodatastyrelsen (gst@gst.dk) underrettes herom. Snarest herefter skal samme myndigheder tilsendes en færdigmelding, som dokumenterer at projektet er opført i overensstemmelse med tilladelsen samt angiver anlæggets endelige position.
4. Tilladelsen bortfalder hvis anlægsarbejdet ikke er afsluttet indenfor 6 år fra udstedelsen af denne tilladelse, dog bortfalder afgørelsen efter miljøvurderingsloven, hvis tilladelsen ikke er udnyttet inden 3 år eller ikke har været udnyttet i 3 på hinanden følgende år.
5. Anlæggets ejer forpligter sig til at vedligeholde anlægget i god og forsvarlig stand.
6. Tilladelsen til at etablere anlægget og det opførte anlæg må ikke uden tilladelse fra Kystdirektoratet overdrages til andre.
7. Anlægget eller dele heraf kan af Kystdirektoratet kræves fjernet, for ejers regning, såfremt:
 - anlægget ikke længere anvendes som ansøgt.
 - anlægget ikke vedligeholdes eller det ødelægges og ikke straks genetableres, eller
 - vilkår for tilladelsen ikke opfyldes eller overholdes.

Kystdirektoratet (kdi@kyst.dk), Søfartsstyrelsen (sfs@dma.dk) og Geodatastyrelsen (gst@gst.dk) skal underrettes umiddelbart efter anlæggets permanente fjernelse.

I forbindelse med en fjernelse af anlægget skal området bringes i en stand så tæt på de forhold, som eksisterede inden anlæggets etablering, som muligt.

Der skal tilsendes Kystdirektoratet (kdi@kyst.dk), Søfartsstyrelsen (sfs@dma.dk) og Geodatastyrelsen (gst@gst.dk) dokumentation for reetableringen.

Kystdirektoratet skal gøre opmærksom på at tilladelsen fortabes, hvis nogle af de for tilladelsen fastsatte vilkår ikke måtte blive opfyldt.

Tilladelsen fritager ikke modtageren for pligt til at opnå tilladelser og godkendelser, der måtte være nødvendige for gennemførelse af projektet i henhold til anden lovgivning.

Tilladelsen erstatter ikke privatretlige aftaler med fysiske og juridiske personer, som kan være berørt af projektet, ligesom den ikke fritager ejeren af anlægget for



et, i forbindelse med anlægget tilstedeværelse eller etablering, opstået civilretligt ansvar.

Tilladelsen indeholder ikke en garanti for den projekterede konstruktions sikkerhed eller stabilitet.

Kystdirektoratet skal gøre opmærksom på bekendtgørelse 1351 af 29. november 2013 om sejladsikkerhed ved entreprenørarbejder og andre aktiviteter mv. i danske farvande.

Begrundelse for tilladelsen

Kystdirektoratet har vurderet, at der kan gives tilladelse til det ansøgte projekt med den begrundelse, at der ikke synes at være væsentlige hensyn der taler imod projektet, samt formålet er at renovering af eksisterende havne- og strandområde. Disse anlæg vil forberede den rekreative udnyttelse af søterritoriet uden at ændre projektområdets anvendelse.

Kystdirektoratet har bl.a. vurderet at der ikke er væsentlige naturhensyn som taler imod projektet, ligesom der ikke synes at være hensyn i øvrigt, som taler imod projektet.

I forbindelse med Kystdirektoratets vurdering er der bl.a. blevet lagt vægt på de indkomne høringssvar, det indsendte ansøgningsmateriale og egne vurderinger.

Sedimenter der bruges til opfyldningen i denne tilladelse, har fået en nyttiggørelsestilladelse fra Miljøstyrelsen. De vurderes derfor til at være rene og egnede til opfyld.

Kystdirektoratet finder derfor, at der kan gives tilladelse til det ansøgte.

Begrundelse for ikke at kræve en konsekvensvurdering

Alle planer og projekter, der ikke er direkte forbundet med eller nødvendige for et internationalt naturbeskyttelsesområdes forvaltning, skal vurderes med hensyn til deres virkning på områdets naturtyper og levesteder samt de arter, området er udpeget for at bevare. Alle planer og projekter skal samtidig vurderes med hensyn til deres virkning på arter omfattet af habitatdirektivets bilag IV.

Hvis Kystdirektoratet efter høring af andre berørte myndigheder vurderer, at projektet kan påvirke et internationalt naturbeskyttelsesområde eller en beskyttet art væsentligt, skal der foretages en konsekvensvurdering af projektets virkning.

Det ansøgte projekt vil ikke finde sted i eller i umiddelbar nærhed af Natura 2000-områder.

Kystdirektoratet har i denne sag vurderet, at projektet ikke vil medføre en væsentlig påvirkning af Natura 2000-områderne eller bilag IV arter. Kystdirektoratet vurderer således at der ikke vil ske en væsentlig forringelse af naturtyper og levesteder eller at projektet i øvrigt vil medføre forstyrrelser, der har betydelige konsekvenser for de arter, området er udpeget for, samt for bilag IV arter. Kystdirektoratet vurderer derfor, at der ikke skal udarbejdes en konsekvensvurdering for projektet.



Kystdirektoratets vurdering er foretaget på baggrund af indkomne høringsvar og egne vurderinger.

Kystdirektoratets vurdering, af at der ikke skal udarbejdes en konsekvensvurdering, skyldes bl.a. projektets begrænsede omfang og dens placering i et allerede meget besøgt område.

Begrundelse for ikke at kræve en miljøkonsekvensvurdering (VVM)

Kystdirektoratet skal vurdere, om der skal foretages en miljøkonsekvensvurdering af projekter, der er omfattet af bekendtgørelse af lov om miljøvurdering af planer og programmer og af konkrete projekter (VVM).

Vurderingen sker under hensynstagen til de kriterier, som er anført i bilag 6 til lovbekendtgørelsen.

For at kunne foretage denne vurdering har Kystdirektoratet bl.a. indhentet udtalelser fra andre berørte myndigheder.

Kystdirektoratet har i denne sag vurderet at projektet ikke vil indebære sådanne væsentlige påvirkninger af miljøet, at der bør foretages en miljøkonsekvensvurdering af projektet.

Kystdirektoratet har i forbindelse med denne afgørelse lagt vægt på at der i forbindelse med opfyld anvendes rene materialer.

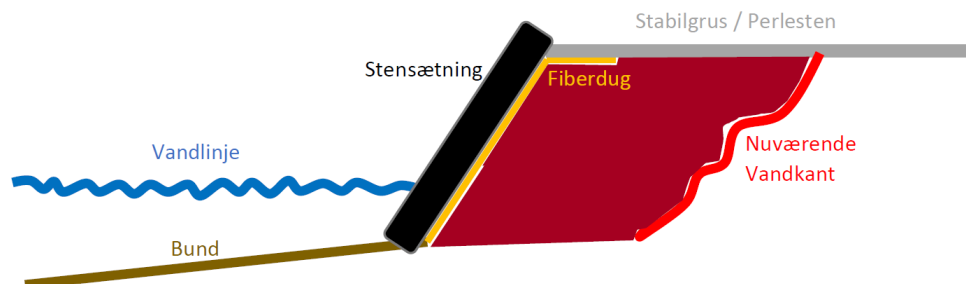
Se screening i bilag 1.

Projektbeskrivelse

Tilladelsen omfatter anlæg i form af en renovering af en eksisterende stensætning i Mariager lystbådehavn herunder ca. 1600 m³ opfyldning af sediment som bagfyld i den nye stensætningen. Desuden indeholder tilladelsen en mindre opfyldning på ca. 360 m³ ved sandstranden, der ligger nordøst for Mariager lystbådehavn som en

naturlig afslutning projektet i Mariager lystbådehavn. Sedimentet som bruges til opfyldningen stammer fra før tilladt uddybning i Mariager lystbådehavn.

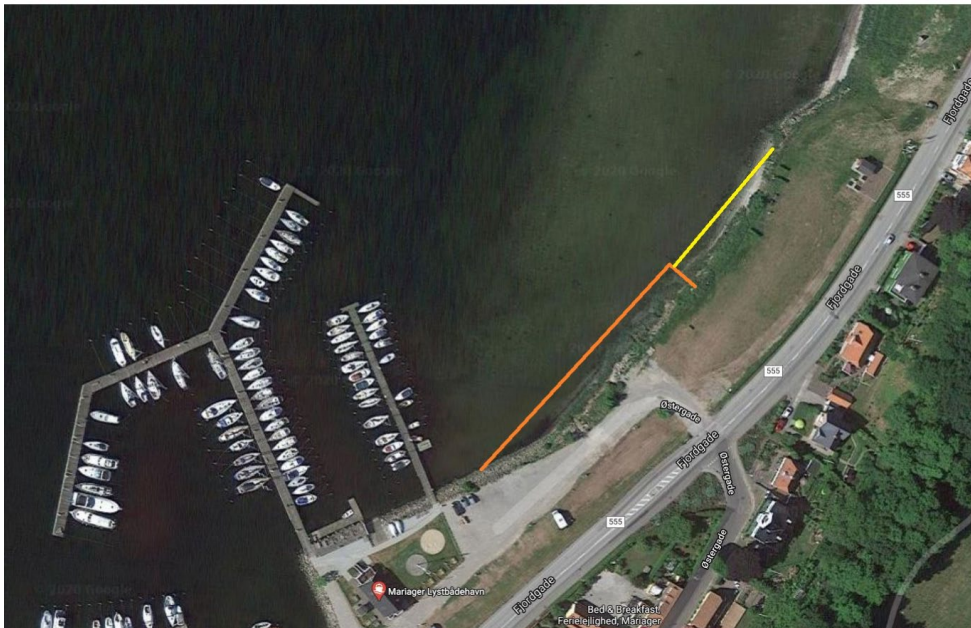
Nedenstående tegning illustrerer renoveringen af stensætningen.





Anlægget etableres ved Mariager lystbådehavn ud for matr.13a, Mariager Bygrunde, Fjordgade 11, samt opfyldning nordøst for havnen, 9550 Mariager, Mariagerfjord Kommune.

Nedenstående kort viser placeringen og omfanget af projektet. Den orange linjeføring viser stensætningen. Den gule linje viser omfanget af opfyldning ved stranden nordøst for Mariager lystbådehavn.



Sagsgennemgang

Efter Kystdirektoratet modtog ansøgningen, har den været sendt i høring hos Søfartsstyrelsen, Trafik-, Bygge- og Boligstyrelsen, Miljøstyrelsen, Erhvervsstyrelsen, Fiskeristyrelsen, Forsvarsministeriets Ejendomsstyrelse, Moesgårds Museum, Mariagerfjord Kommune samt sendt til orientering til Danmarks Naturfredningsforening, Dansk Ornitologisk Forening, Friluftsrådet, Fritidshusejernes Landsforening, Ejendomsforeningen Danmark og Geodatastyrelsen.

Nedenfor gengives de væsentligste bemærkninger.

Miljøstyrelsen skrev den 1. marts 2021 følgende:

”Miljøstyrelsen har gennemgået det fremsendte materiale vedr. ansøgning om tilladelse til opretning af stensætning og opfyldning ved Mariager lystbådehavn, 9550 Mariager, Mariagerfjord Kommune, og har ingen bemærkninger til det ansøgte projekt”.



Kystmuseet skrev den 5. marts 2021 følgende:

”Kystmuseet har modtaget materialet vedr. ovennævnte sag, og har foretaget en arkivalsk kontrol af området. Vi har ingen bemærkninger til det påtænkte arbejde.

Skulle der under arbejdet findes spor af fortidsminder, herunder vrag skal museet kontaktes ifølge Museumsloven §29”.

-

Klagevejledning

Dette dokument indeholder tre afgørelser:

- afgørelse om at give tilladelse til projektet
- afgørelse om, at der ikke skal udarbejdes en konsekvensvurdering
- afgørelse om, at der ikke skal foretages en miljøkonsekvensvurdering (VVM)

Afgørelserne kan påklages til Miljø- og Fødevareklagenævnet.

For afgørelserne gælder følgende:

- Kystdirektoratets afgørelse kan alene påklages for så vidt angår retlige forhold.
- Klagefristen er 4 uger fra den dag afgørelsen er meddelt.
- Der klages via Klageportalen, som der er et link til på forsiden af www.nmkn.dk. Klageportalen ligger på www.borger.dk og www.virk.dk. Man logger på via www.borger.dk eller www.virk.dk typisk med NEM-ID. Klagen sendes gennem Klageportalen til den myndighed, der har truffet afgørelsen. En klage er indgivet, når den er tilgængelig for myndigheden i Klageportalen. Det koster 900 kr. for privatpersoner og 1.800 kr. for virksomheder og organisationer i gebyr at indgive en klage. Gebyret betales med betalingskort i Klageportalen.
- Klageberettigede efter kystbeskyttelsesloven er:
 - 1) adressaten for afgørelsen,
 - 2) ejeren af den ejendom, som afgørelsen vedrører,
 - 3) enhver, der har en væsentlig individuel interesse i sagens udfald,
 - 4) en berørt nationalparkfond oprettet efter lov om nationalparker,
 - 5) lokale foreninger og organisationer, som har en væsentlig interesse i afgørelsen,
 - 6) landsdækkende foreninger og organisationer, hvis hovedformål er beskyttelse af natur og miljø,



- 7) landsdækkende foreninger og organisationer, som efter deres formål varetager væsentlige rekreative interesser, når afgørelsen berører sådanne interesser, og
 - 8) landsdækkende foreninger og organisationer, som efter deres formål varetager væsentlige brugerinteresser inden for arealanvendelsen, og som repræsenterer mindst 100 medlemmer.
- Klageberettigede efter Natura 2000-bekendtgørelsen er:
 - 1) adressaten for afgørelsen,
 - 2) ejeren af den ejendom, som afgørelsen vedrører,
 - 3) enhver, som har en væsentlig, individuel interesse i sagen,
 - 4) en berørt nationalparkfond oprettet efter lov om nationalparker,
 - 5) lokale foreninger og organisationer, som har en væsentlig interesse i afgørelsen,
 - 6) landsdækkende foreninger og organisationer, hvis hovedformål er beskyttelse af natur og miljø,
 - 7) landsdækkende foreninger og organisationer, som efter deres formål varetager væsentlige rekreative interesser, når afgørelsen berører sådanne interesser, og
 - 8) landsdækkende foreninger og organisationer, som efter deres formål varetager væsentlige brugerinteresser inden for arealanvendelsen og som repræsenterer mindst 100 medlemmer.
 - Klageberettigede efter miljøvurderingsloven er:
 - 1) miljøministeren,
 - 2) enhver med retlig interesse i sagens udfald, og
 - 3) landsdækkende foreninger og organisationer, der som formål har beskyttelse af natur og miljø eller varetagelse af væsentlige brugerinteresser inden for arealanvendelsen og har vedtægter eller love, som dokumenterer deres formål, og som repræsenterer mindst 100 medlemmer.

Miljø- og Fødevarerklagenævnet skal som udgangspunkt afvise en klage, der kommer uden om Klageportalen, hvis der ikke er særlige grunde til det. Hvis man ønsker at blive fritaget for at bruge Klageportalen, skal man sende en begrundet anmodning til Kystdirektoratet. Kystdirektoratet videresender herefter anmodningen til Miljø- og Fødevarerklagenævnet, som træffer afgørelse om, hvorvidt anmodningen kan imødekommes.

Fristen for eventuelt søgsmål ved domstolene er 6 måneder, jf. § 18 b i kystbeskyttelsesloven, samt § 54, stk. 1, i miljøvurderingsloven.

Tilladelsen må ikke udnyttes, før klagefristen er udløbet. Hvis der bliver klaget over afgørelsen kan tilladelsen ikke udnyttes, før klagesagen er færdigbehandlet, medmindre Kystdirektoratet eller Miljø- og Fødevarerklagenævnet konkret bestemmer andet.



Med venlig hilsen

Nikolaj Michelsen

AC-fuldmægtig i Kystzoneforvaltning
+45 91 33 84 26 | nim@kyst.dk

***Kopi:** Søfartsstyrelsen, Trafik-, Bygge- og Boligstyrelsen, Miljøstyrelsen, Erhvervsstyrelsen, Fiskeristyrelsen, Forsvarsministeriets Ejendomsstyrelse, Moesgårds Museum, Mariagerfjord Kommune samt sendt til orientering til Danmarks Naturfredningsforening, Dansk Ornitologisk Forening, Friluftsrådet, Fritidshusejernes Landsforening, Ejendomsforeningen Danmark og Geodatastyrelsen.*

Kystdirektoratets afgørelse offentliggøres på Kystdirektoratets hjemmeside.

Bilag 1.

VVM-screeningsskema

Projektet omfatter kun opfyldt og renovering af stensætning i Mariager lystbådehavn. Dette er **hovedprojektet** og der er ikke andre tilknyttede **delprojekter**. Andre delprojekter ville have blive vurderet ud fra, om de har **funktionel sammenhæng** og/eller er en **integreret** del af et hovedprojekt. Der er to andre projekter i området: en af Kystdirektoratet tilladt uddybning i Mariager lystbådehavn og en nyttiggørelsestilladelse af uddybningsmateriale fra det samme området givet af Miljøstyrelsen. Samlet vil de andre projekter i området ikke være en integreret del af tilladelse til renovering af stensætning og opfyld i og ved Mariager lystbådehavn.

Projekt: Renovering af stensætning og opfyld i og ved Mariager lystbådehavn

Ansøger: Mariager Sejlklub

Kystdirektoratets afgørelse: Ikke VVM-pligt

Offentliggørelse:

Kystdirektoratets afgørelse offentliggøres på kyst.dk

Kriterier, som er anvendt for vurdering af projektet fremgår af bilag III til VVM-direktivet, Rådets direktiv 85/337/EØF af 27. juni 1985 med senere ændringer. Direktivet er gennemført i dansk ret fsva søterritoriet ved LBK nr. 973/2020:



Vurdering af miljøpåvirkning

Vurderes det som en mulighed, at projektet/anlægget kan få en indvirkning på miljøet med hensyn til følgende kriterier?	Ja	Nej	Bemærkninger
1. Projektets karakteristika:			
Dimensioner		x	Stensætning med ca. 1600 m ³ opfyld af rene sedimenter. Opfyld med ca. 630 m ³ nordøst for Mariager lystbådehavn.
Kumulation med andre projekter		x	Kystdirektoratet har ikke kendskab til andre relevante projekter i området.
Anvendelse af naturressourcer	x		Rent sediment fra før tilladt uddybning i Mariager lystbådehavn og sten til renovering af stensætning.
Affaldsproduktion		x	Der forventes ikke at være en større affaldsproduktion.
Forurening og gener		x	Der vil være støjgener i anlægsfasen. De vurderes ikke at have væsentlig indvirkning på miljøet da området er meget besøgt i forvejen. Mariager lystbådehavn vil efter renoveringen ikke ændre anvendelseskarakter. Det vurderes derfor, at der ikke vil ske nogen forøgelse af forurening eller andre gener i forhold til den nuværende situation.
Risikoen for ulykker, navnlig under hensyn til de anvendte materialer og teknologier		x	Der forventes at der foretages de rette sikkerhedsforanstaltninger ifm. anlægsarbejdet.
2. Projekters placering - den miljømæssige sårbarhed i de geografiske områder, der kan blive berørt af			



projektet, skal tages i betragtning, navnlig:			
- nuværende arealanvendelse		x	Anlægget ligger i område som bliver udnyttet rekreativt. Da anlægget ikke ændrer ved udnyttelsens af området vurderes at ikke vil ske en påvirkning. Anlægget ligger uden for fredning- og beskyttelseslinjer.
-naturressourcernes relative rigdom, kvalitet og regenereringskapacitet i området		x	Der vurderes ikke at være væsentlige naturressourcer i området, der vil blive påvirket af projektet.
- det naturlige miljøes bæreevne med særlig opmærksomhed på følgende områder:			
a) vådområder		x	Området er i forvejen meget besøgt området. Anlægget vil derved ikke påvirke områdets bæreevne.
b) kystområder		x	Området er i forvejen meget besøgt området. Anlægget vil derved ikke påvirke områdets bæreevne.
c) bjerg- og skovområder		x	Ikke relevant
d) reservater og naturparker		x	Området er i forvejen meget besøgt området. Anlægget vil derved ikke påvirke områdets bæreevne.
e) områder, der er registreret eller fredet ved national lovgivning; særligt beskyttede områder udpeget af medlemsstater i henhold til direktiv 79/409/EØF og 92/43/ EØF		x	Anlægget ligger i eller tæt ved områder, der er registreret eller fredet ved national lovgivning
f) områder, hvor de i fællesskabslovgivningen fastsatte		x	Projektet vurderes ikke at have væsentlig indvirkning på miljøkvaliteten i området i forhold til eksisterende



miljøkvalitetsnormer allerede er overskredet			forhold. Dette vurderes bl.a. på baggrund af, at det ansøgte projekt ikke medfører væsentlig forøget sejlads, hvorfor driftsaktiviteten vil være uændret.
g) tætbefolkede områder		x	Mariager lystbådehavn ligger i tilknytning til projektområdet, og vil i anlægsfasen kunne opleve støjgenerne. Områdets nuværende anvendelse taget i betragtning vurderes støjgenerne som acceptable.
h) vigtige landskaber set ud fra et historisk, kulturelt eller arkæologisk synspunkt.		x	Det er ikke tilfælde i projektområdet.

Samlet konklusion ud fra skemaet. Herunder vurderingen af betydning af den/ de potentielle miljøpåvirkninger:

Det forventes ikke, at projektet vil medføre væsentlige negative påvirkninger på miljøet. Derfor vurderes det, at der ikke skal foretages en VVM-undersøgelse for det pågældende projekt. Dette vurderes på baggrund af ovenstående screeningsskema, der er udarbejdet ved hjælp af interne og eksterne høringer, samt ud fra de oplysningerne der fremgår af indsendte ansøgningsmateriale, udtalelser fra relevante myndigheder modtaget i høringsperioden samt egen vurdering.

Det er særligt vægtet, at projektet ikke vil have en negativ påvirkning på Natura2000-områder eller udpeget bilag IV-arter.

Det vurderes at støj kan forekomme i forbindelse med anlægsfasen, men samtidig at det vil være acceptabelt, da placeringen af anlægget ligger i et område med forholdsvis meget støj i forvejen.