



Ansøgning om tilladelse til anlæg på søterritoriet

Dette ansøgningskema benyttes ved ansøgning om tilladelser til etablering, renovering og udvidelse af anlæg på søterritoriet.

Husk at læse vejledningen på side 6, før skemaet udfyldes.

Eventuelle spørgsmål til ansøgningskema og vejledning rettes til Kystdirektoratet på tlf. 99 63 63 63 eller via e-mail kdi@kyst.dk.

Bemærk: En ansøgning kan først behandles, når alle nødvendige oplysninger foreligger.

Til Kystdirektoratets notater:

Dato for modtagelse:	<input type="text"/>	Journal nr.:	<input type="text"/>
Projekttype:	<input type="text"/>	Sagsbehandler:	<input type="text"/>

A. Oplysninger om ansøger

Navn

[Vejle Kommune, projekt "Sund Vejle Fjord"]

Adresse

[Teknik og Miljøforvaltningen, Kirketorvet 22]

Lokalt stednavn

[Landbrug og Industri]

Postnr.

[7100]

By

[Vejle]

Telefon nr.

[76812457]

Mobil nr.

[20189897]

E-mail

[BRDAL@vejle.dk]



C. Offentliggørelse af oplysninger

Ansøger giver ved underskrift tilladelse til, at ansøgningsmaterialet må offentliggøres på Kystdirektoratets hjemmeside www.kyst.dk. I henhold til persondataloven vil personfølsomme oplysninger, eller andre oplysninger friholdt for aktindsigt, uanset denne accept ikke blive offentliggjort.

Dato	Underskrift
[26-01-2020]	

D. Anlæggets placering

Adresse
[Søterritoriet - Albueknæ / Brønsvig]

Postnr.	By	Kommune
[7100]	[Vejle]	[Vejle Kommune]

Beskrivelse

I 2019 fik Vejle Kommune tilladelse til udplantning af ålegræs på tre lokaliteter i Vejle Fjord. Ålegræstransplantationen blev startet i maj 2019 og fortsatte i maj 2020, hvor ét af områderne blev udvidet (J.nr. 19/00452-20). Se bilag 1 for placering af ansøgte og tidligere tilladte udplantningsområder.

Vejle Kommune og Syddansk Universitet søger tilladelse til udplantning af ålegræs på følgende tre lokaliteter.

Droshoved:
55°42.300'N 9°35.576'E
55°42.280'N 9°35.544'E
55°42.342'N 9°35.414'E
55°42.364'N 9°35.445'E

Lokaliteten ved Droshoved er valgt, da området har vist sig særlig modtagelig for ålegræstransplantation. Som supplement til transplantationen, blev der i oktober 2020 udlagt 160 tons muslinger omkring det eksisterende og ansøgte transplantationsområde (se bilag 1). Muslingerne filtrerer vandet og forbedrer dermed lysforholdene for det udplantede ålegræs. Placeringen til den ansøgte ålegræstransplantation er derfor nøje udvalgt efter vækstraten for tidligere transplantationer samt afstanden til udlagte muslingebanker. Ansøgte område er ca. 0,9 ha.

Træskohage
55°40.719'N 9°44.887'E
55°40.692'N 9°44.903'E
55°40.759'N 9°45.195'E
55°40.784'N 9°45.175'E

Det ansøgte område ved Træskohage er 1,7 ha. Lokaliteten er valgt ud fra sedimenttypen og muligheden for at udføre andre af Sund Vejle Fjords delprojekter.



Sellerup Strand

55°41.365'N 9°40.518'E

55°41.433'N 9°40.664'E

55°41.098'N 9°40.987'E

55°41.133'N 9°41.053'E

I 2020 modtog Vejle Kommune tilladelse til udplantning af ålegræs ved Sellerup Strand. Vejle Kommune og SDU ønsker nu at udvide transplanteringsområdet sydøst for det tilladte område, og søger derfor tilladelse til et område på 10,2 ha sydøst for det tidligere tilladte område. Ålegræstransplantationen foregår i mindre "patches", fordelt i området. Der udplantes derfor ikke ålegræs i hele området.

Udplantningen foretages på 1½ - 3 m dybde i maj/juni måned. Der udplantes maks. 1 ha/år fordelt på de ansøgte områder.

Projektområdet vurderes ikke at være til gene for hverken sejlads, badende eller miljø, da der ikke etableres fysiske anlæg såsom bure eller net.

Ålegræsskuddene forankres i havbunden ved hjælp af små forgængelige jernsøm (jern er naturligt forekommende i de indre danske farvande). Projektområdet markeres med en mindre bøjle forankret på havbunden med en flise.

Afdelingsleder for Plan & Energi, Henrik Børsting Aagaard er hørt i forbindelse med ålegræstransplantation på de tre lokaliteter. Afdelingen Plan & Energi har ikke kendskab til projekter, som kan blive forstyrret eller hindret af ålegræstransplantation i områderne.

Derudover er kommunens naturafdeling hørt, ift. naturprojekter og naturpåvirkningen af forestående ålegræstransplantation (se bilag 2).



E. Beskrivelse af anlægget i sin helhed

Kan evt. uddybes i bilag

Bemærk: Nødvendige bilag skal også vedlægges, se rubrik I

Vejle Fjord har det skidt og er i ubalance. Der er for mange alger i vandet, fiskene er få, bunden er mange steder dækket af et tykt lag mudder og ålegræsset er reduceret markant i forhold til sin oprindelige udbredelse. Fjordens nuværende økologiske tilstand er således ringe/dårlig og er dermed langt fra vandplanernes og Vandrammedirektivets mål om god økologisk tilstand. Der er derfor brug for en stor miljøindsats på både land og i vand, hvis fjorden skal blive ren og sund.

Udledning af næringsstoffer fra land og by er reduceret, igennem blandt andet vådområder og forbedret spildevandsrensning. Derfor er Vejle Kommune i samarbejde med Syddansk Universitet ved at undersøge, om vi kan få ålegræsset tilbage og forbedre habitatområderne for fisk og smådyr i Vejle Fjord. Projektet kaldes "Sund Vejle Fjord" og er støttet af blandt andre Velux fonden.

Udplantning af ålegræs er et delprojekt under projekt "Sund Vejle Fjord", hvor der også etableres stenrev, muslingebanker og opfiskes krabber (hører ikke under denne ansøgning). Gennem projektet kobles flere af førnævnte tiltag, i et forsøg på at skabe de bedst mulige vilkår for ålegræsudbredelsen og for habitatet. Projektet har derfor udvalgt specifikke områder i fjorden, hvor flere af tiltagene kan realiseres på samme sted. Her er der blandt andet taget hensyn til de lokale fiskere ift. krabbefiskeriet, bæringsevne ift. stenrev, strømforhold samt sedimenttype ift. ålegræsudplantning og etablering af nye muslingebanker.

Ålegræs (*Zostera marina*) er en hjemmehørende plante der vokser i de kystnære områder. Ålegræs danner ålegræsbede, som kan stabilisere havbunden, fiksere store mængder CO₂ og er hjemsted samt fødegrundlag for et rigt dyreliv. Ålegræs har tidligere dækket en stor del af de kystnære områder i Vejle Fjord, men en stor del af ålegræsset er forsvundet. Projektet bør derfor ses som et genetableringstiltag.

Ålegræsudplantning i Vejle Fjord i 2019 og 2020 har indtil videre givet flotte resultater, hvilket er baggrunden for en ønsket udvidelse af ålegræsudplantningen. Der er også opnået gode resultater med lignende tilgang i Horsens Fjord, hvor Miljøstyrelsen i samarbejde med Syddansk Universitet og Horsens Kommune har gennemført tilsvarende udplantningstiltag.

Formålet med projektet er, at reetablere nogle af fortidens store ålegræsbede i Vejle Fjord som et forsøg på at forbedre habitatet for fisk og smådyr samt igen at opnå god økologisk tilstand. Inden for indeværende ansøgning påtænkes udplantning af et samlet areal på ca. 1 ha ålegræs pr. år.]



F. Beskrivelse af planlagte arbejdsmetoder

Kan evt. uddybes i bilag

I 2018 har Vejle Kommune, i samarbejde med Syddansk Universitet, undersøgt seks mulige ålegræstransplantationslokaliteter i Vejle Fjord, hvoraf tre lokaliteter gav gode resultater for ålegræsset. I 2019 søgte Vejle Kommune tilladelse til udplantning af ålegræs på de tre lokaliteter, hvoraf tilladelsen ved den ene station (Albueknæ / Brønsvig) blev fuldt udnyttet.

Metode:

Da der videnskabeligt ikke er gode erfaringer med høst og udplantning af ålegræsfrø (frøene har dårlig forankringskapacitet i mudder, er svære at høste samtidigt med at de ædes af krabber) er metoden der anvendes i princippet transplantation.

Under optimale forhold vokser ålegræs i store sammenhængende bede. Planten formerer sig dels kønnet ved hjælp af frøsætning, dels ved hjælp af rod-skud. I Vejle Fjord findes der stadigvæk ålegræs, men i langt mindre målestok en tidligere. Planten gror fortrinsvist ukønnet i små "patches". Ålegræsset opretholder primært sin udbredelse ved rodskudsformering. Forskning (SDU) viser, at det er relativt nemt for planten at komme sig efter høst på patch-lokaliteten. Ved at høste rodskud inden for disse robuste patches, indhentes rodskud til storskala udplantning / transplantation.

De høstede skud monteres med jerntråd på jernsøm, som herefter udplantes i matricer inden for det ansøgte projektområdet. Udplantningen sker i et skakbræt-mønster dels for bedre at kunne monitere vækstfremgang, dels med henblik på, at ålegræsset skal "motiveres" til at vokse sig ind over de ubeplantede felter af havbunden ved rodskudsformering. Udplantningen sker på vanddybder mellem 1½ - 3 m, hvor lysforholdene er optimale. Afstanden fra kysten er mellem 20 – 250 m. Projektområdet afmærkes med lette bøjer af typen som benyttes i kystfiskeriet. Forankring i bunden sker med en flise.

Projektet vurderes ikke at være til gene for allerede etablerede anlæg eller for sejlads i området.

På <https://www.youtube.com/watch?v=tsQGTpUWi48> kan der ses en lille film om projekt Sund Vejle Fjord.



I. Nødvendige bilag

Følgende bilag skal vedlægges:

- Søkort med indtegnet anlæg
- Matrikelkort med indtegnet anlæg
- Plan- og skitsetegning over det samlede anlæg
- Målsatte snittegninger over eventuelle moler, broer mv.
- Målfast oversigtskort med hele anlægget indtegnet
- Samtykkeerklæringer fra berørte grundejere

Evt. andet relevant materiale:

I

J. Erklæring og underskrift

Undertegnede ansøger erklærer, at oplysninger, der står i ansøgningen, er i overensstemmelse med de faktiske forhold.

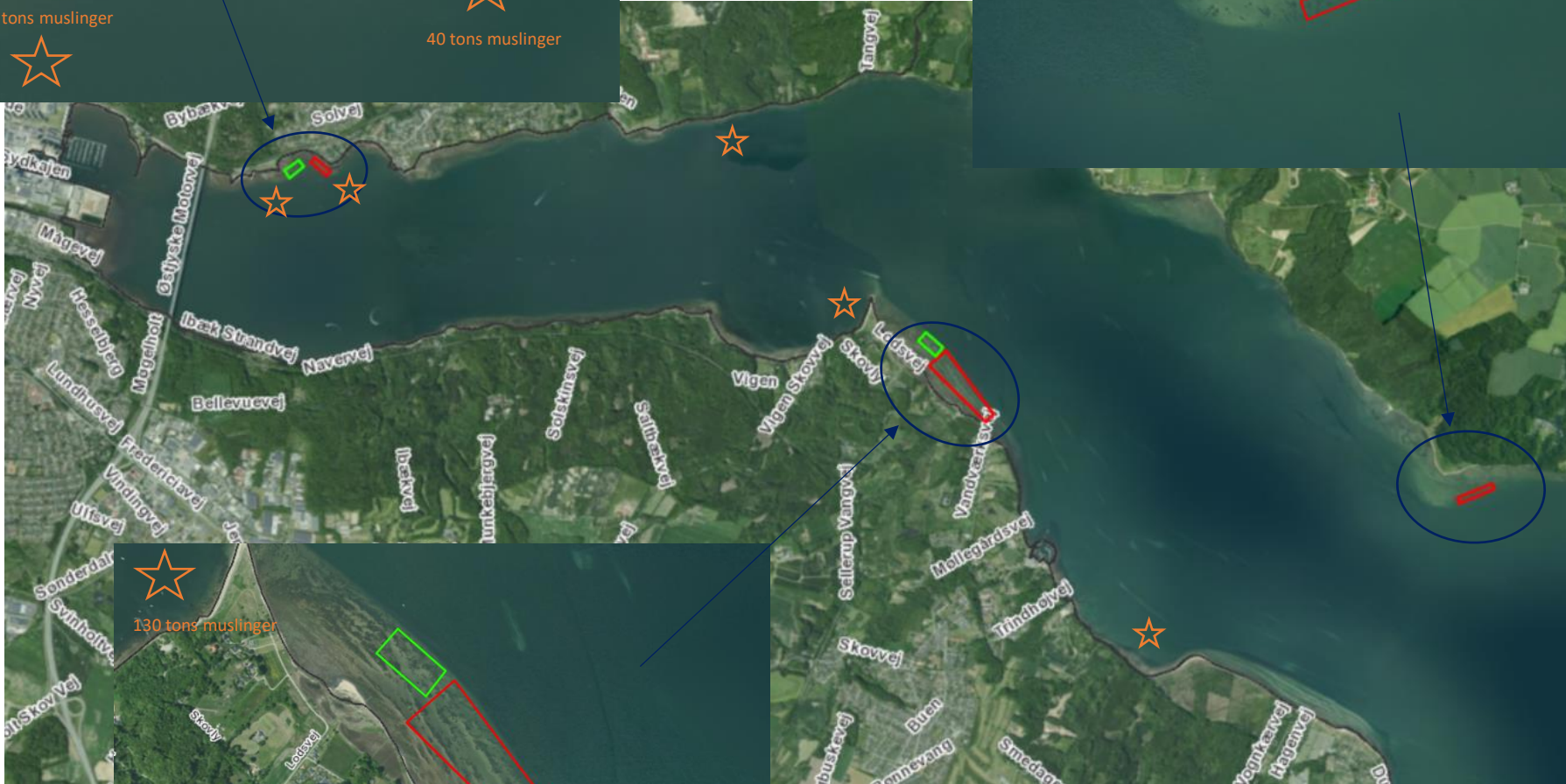
Dato	Fulde navn (<i>benyt blokbogstaver</i>)	Underskrift
[26-01-2020]	[Brit Dalby]	

Ansøgningen sendes med post til:

Kystdirektoratet
Højbovej 1
Postboks 100
7620 Lemvig

Eller via e-mail: kdi@kyst.dk

Bilag 1 - Situationsplan



- Ansøgt ålegræsområde 2021
- Ålegræstransplantationer fra 2019/2020
- ☆ Etablereede muslingebanker, dyrket på liner i 2019/2020

Udtalelse ifm udplantning af ålegræs

Du har bedt om en vurdering af udplantning af ålegræs i forhold til øvrige natur:

Det er min vurdering, at udplantningen af ålegræs ikke vil være til hindring for fremtidige naturprojekter.

Udplantningen foretages på lavt vand (0,5-3 meters dybde) og planterne forankres til havbunden ved hjælp af små forgængelige jernsøm. Jern er naturligt forekommende i store mængder i de danske farvande og sømmene udgør derfor ikke nogen miljømæssig risiko. Da der i forbindelse med projektet ikke etableres fysiske anlæg som bure, net eller lignende, vurderes projektet heller ikke at påvirke sejladsv.

Projektet har til formål at genskabe nogle af de ålegræsbede, som tidligere har eksisteret i Vejle Fjord. Projektet skal bidrage til at genskabe en god økologisk tilstand i Vejle Fjord, til gavn for fjordens plante- og dyreliv.

Venlig hilsen

Birthe Overgaard

Biolog | Natur og Udeliv

Teknik & Miljø | Kirketorvet 22, 7100 Vejle

T: 76 81 24 64 | M: 23 41 56 45 | E: birov@vejle.dk



25-01-2021

Side 1 / 1

Kontaktperson:

Birthe Overgaard

Lokaltlf.: 76 81 24 64

Mobil:

E-post: BIROV@vejle.dk

Her bor vi:

Kirketorvet 22, 7100 Vejle



Teknik & Miljø - Industri & Landbrug

Kirketorvet 22 - 7100 Vejle Tlf.: 76812457

BRDAL@vejle.dk · www.vejle.dk

Åbningstider: Mandag-onsdag kl. 9-15, Torsdag kl. 9-17, Fredag kl. 9-14

Reg. nr. 4597 konto 642 56 03000· CVR Nr. 29189900 · EAN Nr.