

Fra: Bo Holt Andreassen <kystvejen208@gmail.com>
Sendt: 25. maj 2020 21:49
Til: \$Kystdirektoratet (kdi)
Cc: kasper pedersen; Thomas Larsen
Emne: Ansøgning om tilladelse til bådhejs på Als Odde, Mariager fjord.
Vedhæftede filer: Bilag 3_Dansk Vandski og Wakeboard Forbund_Bådhejs i Als Odde Vandski Klub.pdf; Bilag 2_Mariagerfjord Kommune udtalelse.pdf; 142a_ansoegningomtilladelsetilanlaegpaasoeterritoriet_tilrettetdec17.pdf; Bilag 1_Beskrivelse af anlægget i sin helhed.pdf; Bilag 4_Fotodokumentation.pdf

På vegne af Als Odde Vandskiklub, ansøges hermed om tilladelse til bådhejs på Als Odde.

--
Med venlig hilsen
Bo Holt Andreassen
4082 1632
og
Thomas Olesen
40 50 98 50



Kerteminde d. 4. februar 2020

Vedr. bådhejs i Als Odde Vandski Klub

Dansk Vandski & Wakeboard Forbund (DVWF) er paraplyorganisation for de foreninger, der udbyder foreningsbaserede vandski- og wakeboardaktiviteter i Danmark. 2250 medlemmer er fordelt på i alt 25 foreninger, hvoraf Als Odde Vandski Klub er den største vandskiklub med sine 130 medlemmer. Klubben er samtidig en af de mest historiske med sin næsten 50-årige eksistensperiode og 45 år som medlem af DVWF. Klubben er unik i sin evne til at rekruttere børn og unge til ungdomsafdelingen, og DVWF forsøger at kopiere deres succesfulde metode til andre af forbundets medlemsforeninger.

Als Odde Vandski Klub er en af de vigtigste til at understøtte DVWF's formål om at udbyde foreningsbaserede vandskiaktiviteter i Danmark. Det er DVWF's holdning at klubbens fortsatte virke og succes er afhængige af det bådhejs, som har eksisteret i klubben i mere end 20 år. Vi håber derfor at bådhejset kan forblive en del af klubben, som muliggør en forsættelse af det gode almennyttige og frivillige arbejde de lægger for dagen.

Bedste hilsner

Frank Tengberg-Hansen
Formand
Dansk Vandski & Wakeboard Forbund



Als Odde Vandskiklub
v/ Fmd. Kasper K. Guldbæk

Natur og Miljø

Postadresse:
Nordre Kajgade 1
9500 Hobro
Tlf. 97 11 30 00
raadhus@mariagerfjord.dk
www.mariagerfjord.dk

Journalnummer:
04.00.00-G01-1-20

Ref.: Bjarke Uffe Jensen (bjjen)
Direkte tlf. 97113637
bjjen@mariagerfjord.dk

Dato: 13.2.2020

Personlig henvendelse:
Rådhuset i Arden
Østergade 22
9510 Arden

Udtalelse fra Mariagerfjord Kommune om bådhejs på Als Odde

Bådebroen og bådehejsen er beliggende ud for Mariagerfjord Kommunes ejendom på Als Odde.

Kommunen værdsætter i høj grad Als Odde Vandskiklubs tilstedeværelse på Als Odde og de oplevelser som dette giver det voksende antal medlemmer fra lokalområdet. Også turisterne i området har stor fornøjelse af vandskikklubben. Aktiviteten spiller i høj grad positivt sammen med kommunens overordnede visioner for området.

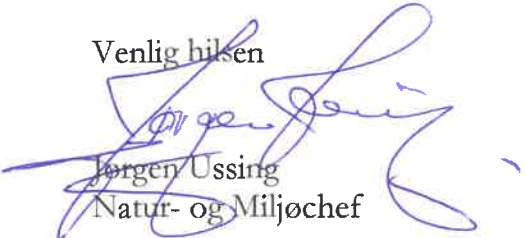
Det hører med til billedet, at aktiviteten ikke giver anledning til kritik eller klage fra de mange mennesker som bor i nærheden af eller i øvrigt færdes i området.

Såfremt Als Odde Vandskikklub skal fastholde og udvikle deres virksomhed på Als Odde, er det vigtigt at de får mulighed for tilrettelægge deres aktiviteter på en praktisk og hensigtsmæssig måde. Dette indebærer bl.a. at deres bådhejs gennem 20 år fortsat kan opsættes i 4 af årets måneder.

Kommunen værdsætter i høj grad at der tages vare på naturen og landskabet omkring Mariager Fjord. Det er dog kommunens opfattelse, at den fornævnte bådhejs udmærket kan forenes med varetagelse af dette vigtige hensyn.

Kommunen kan derfor som lodsejer og som lokal myndighed varmt anbefale at den eksisterende bådhejs formelt lovliggøres. Det vil være til gavn for mange, og vil ikke være til gene for nogen.

Venlig hilsen


Jørgen Ussing
Natur- og Miljøchef



Ansøgning om tilladelse til anlæg på søterritoriet

Dette ansøgningskema benyttes ved ansøgning om tilladelser til etablering, renovering og udvidelse af anlæg på søterritoriet.

Husk at læse vejledningen på side 6, før skemaet udfyldes.

Eventuelle spørgsmål til ansøgningskema og vejledning rettes til Kystdirektoratet på tlf. 99 63 63 63 eller via e-mail kdi@kyst.dk.

Bemærk: En ansøgning kan først behandles, når alle nødvendige oplysninger foreligger.

Til Kystdirektoratets notater:

Dato for modtagelse:	_____	Journal nr.:	_____
Projekttype:	_____	Sagsbehandler:	_____

A. Oplysninger om ejere af den eller de matrikler, hvor anlægget opføres

Navn

[Als Odde Vandskikklub (AOVK)]

Adresse

[Als Oddevej 98A]

Lokalt stednavn

[Als Odde]

Postnr.

[9560]

By

[Hadsund]

Telefon nr.

[]

Mobil nr.

[51512868]

E-mail

[Kkp1988@hotmail.com]



B. Evt. repræsentant (entreprenør, rådgiver eller lignende)

Navn

[]

Adresse

[]

Lokalt stednavn

[]

Postnr.

[]

By

[]

Telefon nr.

[]

Mobil nr.

[]

E-mail

[]

C. Offentliggørelse af oplysninger

Ansøger giver ved underskrift tilladelse til, at ansøgningsmaterialet må offentliggøres på Kystdirektoratets hjemmeside www.kyst.dk. I henhold til persondataloven vil personfølsomme oplysninger, eller andre oplysninger friholdt for aktindsigt, uanset denne accept ikke blive offentliggjort.

Dato

[]

Underskrift

[]

D. Anlæggets placering

Adresse

[Als Oddevej 98A, UTM32(ETRS89): 581352,5 6285328,0]

Postnr.

[9560]

By

[Hadsund]

Kommune

[Mariagerfjord kommune]

Matrikel nr. og ejerlavsbetegnelse

[Matrikel nr.: 15, Odde By, Als]



E. Beskrivelse af anlægget i sin helhed

Kan evt. uddybes i bilag

Bemærk: Nødvendige bilag skal også vedlægges, se rubrik I

Anlægget beskrives i følgende bilag:

Bilag 1: Projektbeskrivelse.

Bilag 2: Udtalelse fra: Mariagerfjord Kommune.

Bilag 3: Udtalelse fra: Dansk vandski & Wakeboard forbund.

Bilag 4: Billeder af bådhejset og de omkringliggende broanlæg |



F. Beskrivelse af planlagte arbejdsmetoder

Kan evt. uddybes i bilag

Anlægget består af 4 pæle der er nedspulet i fjordbunden i ca. 1,5 meters dybde. På pæletoppene samles og monteres en firkantet ramme af stålprofiler, hvorpå hejsemotor, wirespil mv. er monteret.

Hejserammen monteres manuelt, ved hjælp af håndværktøj og uden brug af maskiner.

Pælene står permanent i fjordbunden hele året rundt. Hejserammes monteres i foråret omkring skærtorsdag og tages ned igen til efteråret, ca. medio september.]

G. Uddybning

Skal der i forbindelse med anlægget foretages uddybning?

Ja

Nej

Hvis ja skal mængden for uddybningen angives m³

Beskrivelse af hvordan sedimentet fra uddybningen efterfølgende tænkes behandlet:

[]



H. Opfyldning

Skal der i forbindelse med anlægget foretages opfyldning på søterritoriet?

- Ja
 Nej

Hvis ja skal mængden af opfyldningsmateriale angives m³

Beskrivelse af opfyldningsmaterialets kvalitet:

I. Nødvendige bilag

Følgende bilag skal vedlægges:

- Søkort med indtegnet anlæg. [Se bilag 4](#)
- Matrikelkort med indtegnet anlæg. [Se bilag 4](#)
- Plan- og skitsetegning over det samlede anlæg. [Se bilag 4](#)
- Målsatte snittegninger over eventuelle moler, broer mv. . [Se bilag 4](#)
- Målfast oversigtskort med hele anlægget indtegnet. [Se bilag 4](#)
- Samtykkeerklæringer fra berørte grundejere. [Se bilag 2](#)

Evt. andet relevant materiale:

J. Erklæring og underskrift

Undertegnede ansøger erklærer, at oplysninger, der står i ansøgningen, er i overensstemmelse med de faktiske forhold.

Dato

Fulde navn (*benyt blokbogstaver*)

Underskrift

Ansøgningen sendes med post til:
Kystdirektoratet
Højbovej 1
Postboks 100



7620 Lemvig

Eller via e-mail: kdi@kyst.dk

Vejledning til ansøgningskema

(vedrørende ansøgning om tilladelse til anlæg på søterritoriet)

Punkt A. Oplysninger om ejere

Her anføres navn, adresse mv. på ejere af den eller de matrikler, hvor anlægget opføres på eller ud for. Er der flere ansøgere, kan det anføres i et vedlagt bilag.

Punkt B. Evt. repræsentant (entreprenør, ingeniør eller lignende)

Her anføres navn, adresse mv. på den person, der fungerer som kontaktperson (projektansvarlig) under sagens behandling, det kan for eksempel være et entreprenør- eller ingeniørfirma.

Punkt C. Offentliggørelse af oplysninger

Kystdirektoratet er forpligtiget til at orientere naboer og andre berørte parter om ansøgninger om tilladelse til anlæg på søterritoriet. Ved orienteringen sker der altid en videregivelse af de oplysninger, som er angivet i skemaet. Endvidere offentliggøres ansøgningen på Kystdirektoratets hjemmeside.

Punkt D. Anlæggets placering

Her anføres projektets adresse, dvs. dets fysiske placering. Det er vigtigt for sagens behandling, at matrikelnumre samt ejerlav angives. Disse oplysninger kan findes i ejendommens skøde eller indhentes fra kommunen eller på internettet, f.eks. på www.miljoportalen.dk.

Punkt E. Beskrivelse af anlægget

Her beskrives anlægget i sin helhed. Beskrivelsen skal bl.a. omfatte formål og baggrund for anlægget, anlæggets udformning, en beskrivelse af hvilke materialer, der anvendes til anlægget og overvejelser over anlæggets indvirkning på strømningsforhold og den nærliggende kyst.

Til anvendelse for en screening for VVM skal beskrivelsen ligeledes belyse nedenstående forhold.
Anlæggets

- dimensioner
- kumulation med andre projekter
- anvendelse af naturressourcer
- affaldsproduktion, forurening og gener
- risiko for ulykker, navnlig under hensyn til de anvendte materialer og teknologier



Anlæggets betydning for den miljømæssige sårbarhed i området særligt i forhold til

- nuværende arealanvendelse
- de tilstedeværende naturressourcers relative rigdom, kvalitet og regenereringskapacitet
- det naturlige miljøes bæreevne med særlig opmærksomhed på kystområder, områder der er fredet eller omfattet af national og international natur- og miljøbeskyttelses lovgivning, tætbefolkede områder, områder der er af særlig betydning ud fra et historisk, kulturelt eller arkæologisk synspunkt

Anlæggets potentielle påvirkninger herunder

- påvirkningernes omfang (geografisk område og antal personer der berøres)
- påvirkningernes grænseoverskridende karakter
- påvirkningers grader og -kompleksitet
- påvirkningens sandsynlighed
- påvirkningens varighed, hyppighed og reversibilitet

Beskrivelsen kan eventuelt suppleres med bilag.

Punkt F. Beskrivelse af arbejdsmetoder

Her angives hvilke arbejdsmetoder, der benyttes ved opførelsen af anlægget, bl.a. hvordan og hvornår arbejdet udføres. Angivelsen af arbejdsmetoder er vigtigt for vurderingen af anlæggets påvirkning på miljøet.

Punkt G. Uddybning

Hvis der i forbindelse med anlægget foretages en uddybning, skal det angives i kubikmeter, hvor stor en mængde sediment uddybningen omfatter, og ligeledes hvad der efterfølgende skal ske med sedimentet, f.eks. om det skal bruges til kystfodring, opfyldning mv.

Punkt H. Opfyldning

Hvis der i forbindelse med projektet foretages en opfyldning, skal omfanget af opfyldningen angives i kubikmeter materiale brugt til opfyldningen. Kvaliteten af materialet til opfyldningen skal belyses, specielt mht. om det er forurenede eller uforurenede materiale, der benyttes.

Punkt I. Nødvendige bilag

Følgende bilag skal foreligge, før en ansøgning om tilladelse til anlæg på søterritoriet kan behandles:

- Søkort med anlægget indtegnet
- Matrikelkort med anlægget indtegnet. Matrikelkort kan findes på www.miljoportalen.dk. Anlæg kan f.eks. indtegnes med tusch på matrikelkortet.
- Plan- og skitsetegning over det samlede anlæg
- Målsatte snittegninger, der gør rede for anlæggets konstruktioner. På snittegningen angives f.eks. konstruktionernes højde, bredde, længde mv.
- Målfast oversigtskort med hele anlægget indtegnet
- Samtykkeerklæringer fra ejerne af alle berørte matrikler skal vedlægges, hvis anlægget strækker sig over mere end ansøger / ejers matrikel. Hvis en repræsentant for ejeren, f.eks. entreprenør- eller ingeniørfirma søger om tilladelse til anlægget på ejerens vegne, skal ansøgningen desuden vedlægges en samtykkeerklæring fra ejeren om, at han er indforstået med dennes repræsentation, samt at han er indforstået med, at anlægget opføres på hans ejendom.



Er der i forbindelse med anlægget lavet en strømningsanalyse eller lignende, er det hensigtsmæssigt at vedlægge den/dem som bilag for at belyse sagen bedst muligt.

Hvis der er spørgsmål til ansøgningskemaet, kan Kystdirektoratet kontaktes på tlf. 99 63 63 63 eller på email: kdi@kyst.dk.

Kystdirektoratet

Anlæggets formål.

Bådhejsets funktion er at hejse båden ud af vandet udenfor klubbens åbningstider. Dels for at båden ikke skal ligge for svaj og dels for at sikre den mod tyveri. Det første er vitalt for AOVK's (Als Odde Vandski Klub) daglige drift og eksistens, idet forholdene på Als Odde ikke er til at have en vandskibåd liggende fortøjet ved bådebroerne.

Som det tydeligt fremgår af billedet nedenfor, er der ikke længere tilstrækkelig vanddybde omkring broerne pga. tilsanding. Bådskruen på en vandskibåd er placeret under bunden af båden, for ikke at kunne skade en vandskiløber. Ved den lave vandstand vil skruen derfor blive ødelagt mod fjordbunden.

At flytte bådebroen længere ud i fjorden, for at sikre vanddybde til en fortøjet båd er ikke en mulig løsning, da broen så vil blive til gene for den øvrige skibstrafik til- og fra betonmolen øst for bådhejset. Strømforholdene vil også gøre det nærmest umuligt, at sikre båden.



Hejset er til orientering kun opstillet i 4 måneder fra maj-september, når klubben er åben. Billedet ovenfor viser forholdene udenfor åbningsæsonen.

Baggrund.

Vandskikklubben har eksisteret på Als Odde i næsten 50 år og bådhejset har været en del af klubben i snart 20 år, uden at det har givet anledning til klager fra beboer, gæster og brugere af området.

Vandskibåden har en så stor værdi, at forsikringsselskabet har betinget, at båden ikke ligger i vandet udenfor åbningstiden. De har dog godkendt, at båden hejses op på bådhejset og sikres på denne måde.

AOVK er i øjeblikket inde i en meget positiv udvikling, hvor medlemstallet er steget fra 80 til 130 personer over de sidste par år. Det er primært unge mennesker i alderen 8-16 år fra lokalområdet, der har fået interesse for den noget anderledes vandsport. Der er faste åbningstider 4 dage om ugen med frivillige bådførere.

I 2018 var AOVK den vandskikklub i Danmark med flest medlemmer ifølge Dansk Vandskiforbund. Faktisk er klubben blevet forbillede for andre vandskikklubber under Dansk Vandskiforbund, som har været på besøg for, at se hvordan det kan lade sig gøre i et forholdsvist tyndt befolket område. Dette kan bekræftes i udtalelse fra Dansk Vandski og Wakeboard Forbund. **Se bilag 3.**

I en periode i '90-erne udlånte AOVK broanlægget til Kystdirektoratet som adgang til en målestation. I forbindelse med dette forlængede det tidligere Nordjyllands Amt broen og fik dette godkendt.

Selve målestationen, der stod for enden af broanlægget og havde form som en mindre bygning, blev efterfølgende tilbudt til AOVK. Tilbuddet betød, at AOVK kunne overtage bygningen som den stod, kvit og frit uden yderligere betingelser. Dette ønskede AOVK dog ikke, så bygningen blev taget ned igen. I stedet for overtagelsen af bygningen etablerede klubben bådhejset i tilknytning til broanlægget.

Udformning.

Bådhejset består af 4 træpæle, som er nedspulet i fjordbunden. Pælene står permanent placeret ved siden af broen hele året. Pælene placeret med 2,9 x 3,0 meters indbyrdes afstand.

Ved sæsonstart i maj måned, monteres selve hejserammen på toppen af de fire pæle.

Øverst på hejserammen monteres "taget"

Materialer.

Pælene er gamle el-master (årstal ukendt).

Hejserammen er lavet i stål (galvaniseret / rustfast).

Taget er lavet af opal polycarbonat



Indvirkning på nærmiljø.

Turisterne i området omkring Als Odde har ligeledes stor fornøjelse af vandskiklubben, så også indenfor dette område bidrager AOVK's eksistens positivt, ikke blot til lokalområdet, men også til kommunens ønske om at være turistkommune.

Det vil selvsagt være rigtigt ærgerligt, hvis dette tilbud ikke længere vil være muligt i kommunens østligste hjørne, hvilket bekræftes i udtalelse fra Mariagerfjord Kommune. **Se bilag 2.**

Selve aktiviteten på Mariager Fjord er ligeledes i tråd med Kommunens plan om at gøre mere brug af fjorden

Lokalitet.

Bådhejsets placering er vist i **bilag 4**. Bådhejset ligger syd for klubhuset.

Klubhuset er placeret på matrikel 15, ODDE BY, ALS. Klubben lejer sig ind på arealet hos Mariagerfjord Kommune. Selve hejset er placeret 30 meter syd for klubhuset, udenfor matrikel 15, ODDE BY, ALS.

Der er ingen havnedrift i området omkring hejset.

Det vurderes, at bådhejsets placering ikke generer nogle naboejendomme.

Som billedmaterialet viser, er bådhejset placeret i et område, hvor det naturligt er faldet ind i det udseende, der kendetegner det omkringliggende landskab af broanlæg, både og øvrige konstruktioner. Bådhejset er på ingen måde placeret i "uberørt kyststrækning".



Området omkring Als Odde er udlagt som NATURA 2000 område. En konsekvensvurdering må bero på en konkret screening af projektet.

Til oplysning er der fra brugerne af og i området ikke konstateret eller påpeget nogle konsekvenser overfor AOVK på grund af hejsets placering, i de snart 20 år det har eksisteret.

Økonomiske forhold.

Det skønnes, at der ikke vil være nogle økonomiske konsekvenser forbundet med at fjerne hejset.

Det vurderes dog og understreges, at en fjernelse af hejset vil have økonomiske konsekvenser for området, fordi klubben ikke kan opretholde sin aktivitet uden et bådhejs.



Als Odde Vandskikklub

Fmd. Kasper K. Guldbæk



**Als Odde
Vandskikklub**
www.aovk.dk



Ansøgte bådhejs



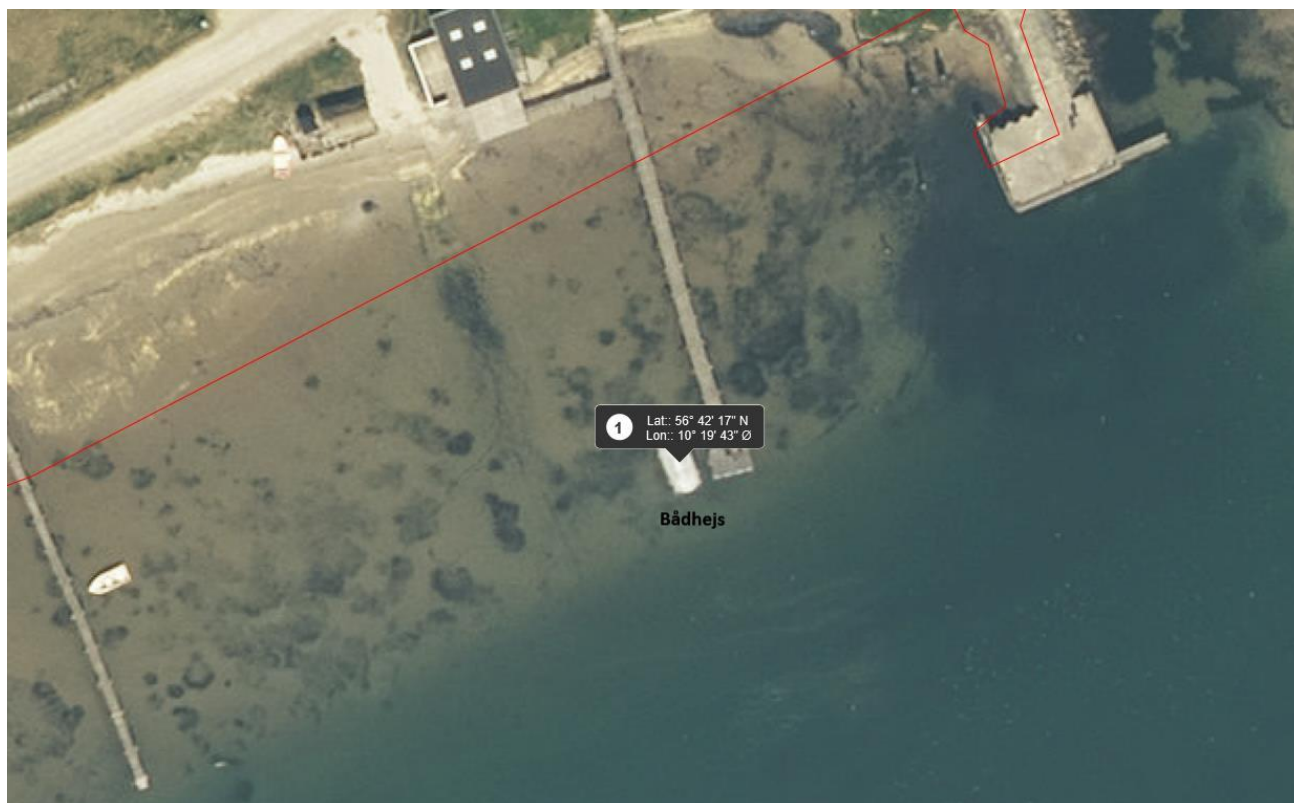
Billede af området omkring bådhejset. (Bådhejset ses i baggrunden)



Bådliftens nedrammede træpæle set fra klubhuset



Bådliftens nedrammede træpæle set fra betonmolen mod øst.



Bådliftens placering med koordinater.