



Vejle Spildevand A/S  
Toldbodvej 20  
7100 Vejle

Kystdirektoratet  
J.nr. 2026 - 47989  
Ref. cahas  
Den 12. juni 2026

## **Afslag på midlertidig bygge- og oplagsplads inden for strandbeskyttelseslinjen**

### **Ansøgning**

Der er søgt om dispensation fra naturbeskyttelseslovens<sup>1</sup> § 15 til at anvende et areal inden for strandbeskyttelseslinjen som en midlertidig bygge- og oplagsplads på ejendommen matr. nr. 11l, Nørreskoven, Vejle Jorder, Tirsbæk Strandvej 22, 7100 Vejle i Vejle Kommune.

### **Afgørelse**

Kystdirektoratet giver afslag efter naturbeskyttelseslovens § 65 b, stk. 1, jf. § 15, til det ansøgte.

Lovgrundlaget for afgørelsen fremgår af bilag 1.

### **Afgørelsen kan påklages**

Afgørelsen kan påklages inden for fire uger.

Klagevejledning fremgår af bilag 2.

---

<sup>1</sup> Lovbekendtgørelse nr. 927 af 28. juni 2024 om naturbeskyttelse.

## Redegørelse for sagen

Ifm. med et kloakeringsarbejde dispenserede Kystdirektoratet den 10. oktober 2024 til ifm. et kloakeringsarbejde at anvende et parkeringsareal ud til Vejle Fjord som midlertidigt jorddepot og byggeplads i en periode på ca. et halvt år, hvorefter det ville flyttes til en anden placering uden for strandbeskyttelseslinjen i den resterende tid af kloakeringsarbejdet.

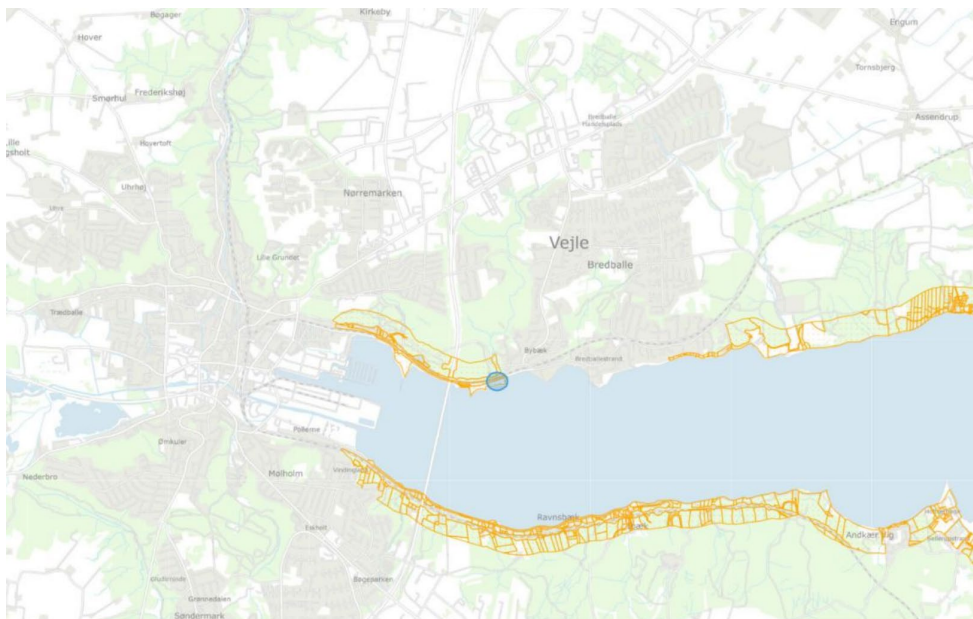
I nærværende sag har virksomheden, Vejle Spildevand A/S, ansøgt Kystdirektoratet om dispensation til både at anvende p-pladsen og en del af græsarealet vest for p-pladsen til jorddepot. Arealet ønskes anvendt som jorddepot og oplagsplads i en periode på omkring to år fra 15. september 2026 til august 2028, hvor kloakeringsarbejdet forventes at stå på.



Fig. 1. Ortofoto af ejendommen fra foråret 2025. Den gule linje viser den oprindelige 100-meter strandbeskyttelseslinje, mens den orange linje viser den udvidede 300-meter strandbeskyttelseslinje. De hvide streger markerer de vejledende matrikelskel.

Ansøger har derudover anført følgende om det ansøgte:

*Vejle Spildevand søger hermed om dispensation til etablering af jordoplæg og byggeplads inden for strandbeskyttelseslinjen på den nordlige bred af Vejle Fjord på matr. 11l og 7000h, Nørreskoven, Vejle Jorder.*



Figur 1. Lokationen for ansøgningen er markeret med en blå cirkel.

### **Baggrund**

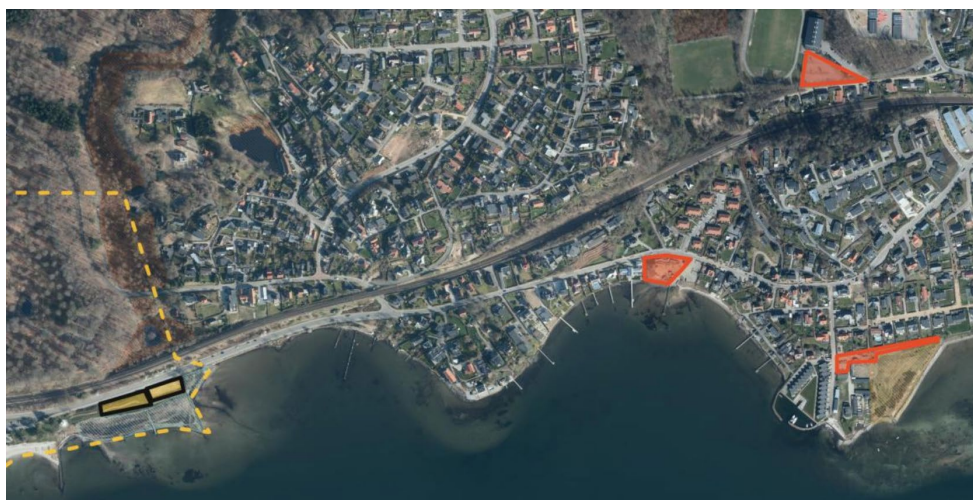
Med baggrund i tillæg 232 og 27 til Vejle Kommunes Spildevandsplan, skal Vejle Spildevand separere hele Bredballe, over en længere årrække. I 2026 – 2027 skal et område langs med Strandvejen separatkloakeres, for at reducere overløb til Vejle Fjord. Det forventes at overløbsmængden reduceres med ca. 14.000 m<sup>3</sup> /år. I projektet flyttes også en gammel pumpestation, som i dag er i risiko for at blive oversvømmet i forbindelse med en eventuel stormflod, samt en generel modernisering af kritisk infrastruktur i oplandet. Området er tæt bebygget og det er derfor meget udfordrende at finde de nødvendige arealer til byggeplads. Af figur 2 fremgår oplandet som separatkloakeres, samt beliggenheden af den ønskede byggeplads.



Figur 2. Projektområde hvor separeringen udføres.

### **Placering af jorddepot**

I forbindelse med udførelsen af projektet skal der bruges et egnet areal til oplæg af jord samt materialer og byggeplads. I området, er der meget få ledige arealer med en passende størrelse. Tre andre lokationer har været undersøgt, markeret med rødt på kortet nedenfor, det har ikke været muligt at etablere jorddepot på nogle af arealerne.



Figur 3. Placering af mulige jorddepoter. Jorddepot der ansøges om er markeret med sort, rød viser andre arealer, hvor muligheden for at etablere jorddepot har været undersøgt. §3-natur med skraveringer.

### **Indretning af Jorddepot**

Projektet af denne størrelse kræver relativt meget plads, særligt i vinteren 2026 / 2027. Derfor har Vejle Spildevand og Vejle Kommune, lavet en aftale om en primær byggeplads i hele perioden (A) samt en sekundær byggeplads i vinterperioden (B). Vejle Spildevand har fået skriftlig accept af Vejle Kommunes naturafdeling til at benytte arealet til jorddepot. Mail af d. 16.03.2026 er vedhæftet ansøgningen som bilag.

#### **Byggeplads A – primær**

Jorddepotet etableres på en græsbræmme mellem kysten og Strandvejen på den nordlige bred af Vejle Fjord, afstanden fra kysten er ca. 30 meter. Det forventes at depotet vil have et areal på op til 2200 kvm. Rundt om hele depotet vil der blive etableret et hegn, som sikrer at forbigående ikke bevæger sig ind på arealet og at jorden kun oplagres inden for det ansøgte område. For at beskytte mod udvaskning af jord fra depotet under kraftig regn, vil der være mulighed for at etablere en jordvold ned mod fjorden, som vil fungere som en barriere mellem jorddepot og fjorden. Jordvolden forventes at være 0,5m. høj og 1,0 m. bred, volden etableres inden for byggepladshegnet. Jorddepotet er udlagt til at få sin egen midlertidige indkørsel direkte fra Strandvejen, for at undgå, at lastbiltrafikken til jorddepotet blandes med personbiltrafik til den kommunale parkeringsplads, ved siden af det ansøgte jorddepot.



*Figur 4. Placering af jorddepot ved Albuen.*

*Medmindre andet fremgår af tilladelsen, vil arealerne blive reetableret til samme stand, som inden depotet blev etableret.*

*Det forventes at der skal håndteres op til 13.000 tons jord i perioden. En del af jorden er forurennet uden for kategori, jord uden for kategori køres direkte til godkendt modtager eller opbevares i containere.*

*Arealet, hvor der skal oplagres jord vil blive afrømmet for muld og der udlægges grus inden oplæg af jord. Hermed er det muligt at finde skellet mellem oplagret jord og den intakte jord herunder.*

#### **Byggeplads B – sekundær**

*Efter aftale med Vejle kommune er der mulighed for at benytte en offentlig parkeringsplads til oplæg af materialer mv. i vinterperioden. Perioden forventes at være fra 15. september til 15 april. Arealet er ca. 1000kvm.*

#### **Beskrivelse af arealet**

*Arealet fremstår i dag unaturligt med græsplæne som vedligeholdes, ind gennem arealet er bæltter af plantede hyben og såede bæltter med vilde planter til insekter. Se vedhæftede billeder nedenfor.*



*Figur 5. Billede af arealet, taget d. 8. september 2023.*



*Figur 6. Billede af arealet, taget d. 8. september 2023.*

### **Tidsplan**

Jorddepotet forventes etableret i september 2026, jorddepotet forventes afrikket i august 2028.

### **Anden myndighedsbehandling**

Parallelt med denne ansøgning vil der blive søgt dispensation for landzone samt en §19 (mellemdponering af jord). Vejle Kommune ønsker ikke at igangsætte den resterende myndighedsbehandling, før der er dispenseret for strandbeskyttelseslinjen.

Der er tidligere ansøgt og givet tilladelse til at benytte byggeplads B, tilladelsen blev givet d. 10.10.2024. j.nr. 24/08152-3.

Den ansøgte matrikel er i sin helhed beliggende inden for et natur- og vildtreservat, hvorfor afgørelsen videresendes til Naturstyrelsen til orientering.

### **Vurdering efter lovgivning om international naturbeskyttelse**

I behandlingen af en ansøgning om dispensation fra strandbeskyttelseslinjen vurderer Kystdirektoratet, om det ansøgte kan påvirke Natura 2000-områder eller dyre- og plantearter på habitatdirektivets bilag IV. Læs evt. mere herom i bilag 1.

#### *Natura 2000*

Det nærmeste Natura 2000-område (nr. 79, Munkebjerg Strandskov) ligger ca. 2,5 km mod sydøst. Natura 2000-området omfatter habitatområde nr. 68.

Udpegningsgrundlaget for Natura 2000-området ses i bilag 3.

Idet der meddeles afslag på ansøgningen har Kystdirektoratet ikke foretaget en nærmere vurdering af, om det ansøgte i sig selv eller i forbindelse med andre planer og projekter vil kunne påvirke Natura 2000-området væsentligt.

#### *Bilag IV-arter*

Kystdirektoratet har i den konkrete sag, hvor der meddeles afslag, ikke foretaget en vurdering af, om det ansøgte kan medføre beskadigelse/ødelæggelse af plantearter eller yngle- eller rasteområder for de dyrearter, der fremgår af habitatdirektivets bilag IV.

### **Begrundelse for afgørelsen**

Det ansøgte ligger inden for strandbeskyttelseslinjen og forudsætter derfor dispensation efter naturbeskyttelsesloven.

Som udgangspunkt bør aktiviteter placeres uden for det strandbeskyttede område, såfremt der ikke er tungtvejende grunde til en placering indenfor. Efter praksis meddeles der dog ofte dispensation til infrastrukturelle projekter som fx nedgravning af kabler, kloakker og lignende, når projekterne ikke strider afgørende imod de hensyn, som bestemmelserne om strandbeskyttelseslinjen skal varetage vedrørende natur og landskab.

I den pågældende sag er der tale om oplag af jord og opbevaring af byggeredskaber som led i et kloakeringsprojekt. Modsat det tidligere ansøgte projekt, hvor

Kystdirektoratet dispenserede til, at udelukkende parkeringsarealet midlertidigt kunne anvendes som bygge- og oplagsplads i en periode på 6-7 måneder, ønskes græsarealet i projektet i nærværende sag også inddraget som oplagsplads i en periode på to år. Kystdirektoratet vurderer på baggrund heraf, at anvendelsen af det ansøgte areal som en bygge- og oplagsplads vil have en væsentlig mere negativ påvirkning på arealet og på oplevelsen af kystlandskabet end det først ansøgte projekt. Kystdirektoratet har i vurderingen lagt vægt på, at arealet ønskes anvendt som jorddepot over en meget lang periode og at der er tale om et meget kystnært parklignende areal, som fremstår åbent.

Kystdirektoratet lægger tillige i vurderingen vægt på, at det ikke i ansøgningen konkret er begrundet, hvorfor den ansøgte placering inden for strandbeskyttelseslinjen foretrækkes og anses for nødvendig frem for øvrige placeringer uden for det strandbeskyttede areal.

Kystdirektoratet vurderer i øvrigt, at der ikke er tale om et særligt tilfælde efter naturbeskyttelseslovens § 65b, stk. 1, som kan begrunde en dispensation til det ansøgte.

Kystdirektoratet meddeler på denne baggrund afslag til at etablere en midlertidig bygge- og oplagsplads på den ansøgte placering i en periode på to år.

Med venlig hilsen



Caroline Hamborg Sørensen  
Naturbeskyttelse  
+45 20 46 91 73  
[cahas@kyst.dk](mailto:cahas@kyst.dk)

**Bilagsliste:**

Bilag 1: Lovgrundlag

Bilag 2: Klagevejledning

Bilag 3: Udpegningsgrundlaget for Natura 2000-området

**Afgørelsen er også sendt til:**

- Vejle Kommune, [post@vejle.dk](mailto:post@vejle.dk)
- Danmarks Naturfredningsforening, [dn@dn.dk](mailto:dn@dn.dk)
- Danmarks Naturfredningsforening, Vejle, [dnvejle-sager@dn.dk](mailto:dnvejle-sager@dn.dk)
- Friluftsrådet centralt: [fr@friluftsradet.dk](mailto:fr@friluftsradet.dk)
- Friluftsrådet, Kreds Trekantområdet, [trekantomraadet@friluftsradet.dk](mailto:trekantomraadet@friluftsradet.dk)
- Dansk Ornitologisk Forening, [natur@dof.dk](mailto:natur@dof.dk) og [dof@dof.dk](mailto:dof@dof.dk)
- Dansk Ornitologisk Forening, Vejle, [vejle@dof.dk](mailto:vejle@dof.dk)
- Dansk Botanisk Forening, Jyllandskredsen, [nbu\\_jyl@botaniskforening.dk](mailto:nbu_jyl@botaniskforening.dk)
- Dansk Kano og Kajak Forbund, [miljo@kano-kajak.dk](mailto:miljo@kano-kajak.dk)
- Danmarks Jægerforbund, [sager@jaegerne.dk](mailto:sager@jaegerne.dk)
- Naturstyrelsen, [nst@nst.dk](mailto:nst@nst.dk)

Afgørelsen offentliggøres desuden på Kystdirektoratets hjemmeside, [www.kyst.dk](http://www.kyst.dk).

## **Bilag 1: Lovgrundlag**

### *Naturbeskyttelsesloven*

Af naturbeskyttelseslovens<sup>2</sup> § 15 fremgår, at der ikke må foretages ændringer i tilstanden af strandbredder eller af andre arealer, der ligger mellem strandbredden og strandbeskyttelseslinjen. Formålet med bestemmelserne om strandbeskyttelse er at sikre, at arealerne nær kysten bevares så uberørte som muligt. Hermed varetages landskabelige, biologiske og rekreative hensyn.

Forbuddet mod tilstandsændringer betyder bl.a., at der ikke må opføres bebyggelse, foretages terrænændringer eller etableres beplantning inden for strandbeskyttelseslinjen. Der må heller ikke etableres hegn, placeres campingvogne og lignende, og der må ikke foretages udstykning, matrikulering eller arealoverførsel, hvorved der fastlægges skel.

En række ændringer er dog umiddelbart undtaget fra forbuddet. Undtagelserne fremgår af lovens §§ 15 a og 15 b. Kystdirektoratet har desuden mulighed for at dispensere til visse anlæg, eller hvis der er tale om et særligt tilfælde, jf. lovens § 65 b.

Af hensyn til de nationale interesser, der er knyttet til kystområderne, administreres bestemmelserne om strandbeskyttelse meget restriktivt. Der dispenseres desuden kun, når dispensationen vil være uden konsekvenser for den fremtidige administration af strandbeskyttelseslinjen.

### *Lovgivning om international naturbeskyttelse*

Ifølge habitatbekendtgørelsen<sup>3</sup> skal Kystdirektoratet, før der gives dispensation fra strandbeskyttelseslinjen, vurdere om det ansøgte i sig selv eller i forbindelse med andre planer og projekter kan påvirke et Natura 2000-område væsentligt (en væsentlighedsvurdering). Direktoratet vurderer i den forbindelse, om det ansøgte kan påvirke områdets naturtyper og levesteder samt de arter, som området er udpeget for at bevare. Hvis det ikke kan udelukkes, at det ansøgte kan påvirke et Natura 2000-område væsentligt, skal der foretages en nærmere konsekvensvurdering af projektets virkninger på Natura 2000-området under hensyn til bevaringsmålsætningen for det pågældende område. Viser vurderingen, at projektet vil skade det internationale naturbeskyttelsesområde, kan der ikke meddeles dispensation til det ansøgte.

Kystdirektoratet er desuden forpligtet til at varetage beskyttelseshensyn til en række dyr og planter (arter på habitatdirektivets bilag IV) over alt i landet, det vil sige uanset om de forekommer inden for et af de udpegede Natura 2000-områder eller udenfor. Der kan ikke gives dispensation fra strandbeskyttelseslinjen, hvis det ansøgte kan beskadige eller ødelægge yngle- eller rasteområder for de pågældende dyrearter eller ødelægge de pågældende plantearter.

---

<sup>2</sup> Lovbekendtgørelse nr. 927 af 28. juni 2024 om naturbeskyttelse.

<sup>3</sup> Bekendtgørelse nr. 1098 af 21. august 2023 om udpegning og administration af internationale naturbeskyttelsesområder samt beskyttelse af visse arter.

## Bilag 2: Klagevejledning

Kystdirektoratets afgørelse kan påklages til Miljø- og Fødevarerklagenævnet. Klagefristen udløber 4 uger efter, at afgørelsen er meddelt. Er afgørelsen offentliggjort på vores hjemmeside, regnes fristen dog altid fra offentliggørelsen. Hvis klagefristen udløber på en lørdag eller helligdag, forlænges klagefristen til den følgende hverdag.

Klageberettigede er, jf. naturbeskyttelseslovens § 86:

- adressaten for afgørelsen
- ejeren af den ejendom, som afgørelsen vedrører
- offentlige myndigheder
- en berørt nationalparkfond oprettet efter lov om nationalparker
- lokale foreninger og organisationer, som har en væsentlig interesse i afgørelsen
- landsdækkende foreninger og organisationer, hvis hovedformål er beskyttelse af natur og miljø
- landsdækkende foreninger og organisationer, som efter deres formål varetager væsentlige, rekreative interesser, når afgørelsen berører sådanne interesser.

Der klages via Klageportalen, der kan findes på [www.naevneneshus.dk](http://www.naevneneshus.dk), eller alternativt på [www.borger.dk](http://www.borger.dk) og [www.virk.dk](http://www.virk.dk). Der logges ind med MitID. Klagen sendes gennem Klageportalen til den myndighed, der har truffet afgørelsen. En klage er indgivet, når den er tilgængelig for myndigheden i Klageportalen.

Det koster 900 kr. for privatpersoner og 1.800 kr. for virksomheder og organisationer i gebyr at indgive en klage. Betaling foregår via Klageportalen.

Miljø- og Fødevarerklagenævnet skal som udgangspunkt afvise en klage, der kommer uden om Klageportalen, hvis der ikke er særlige grunde til det. Hvis man ønsker at blive fritaget for at bruge Klageportalen, skal man sende en begrundet anmodning til Kystdirektoratet. Kystdirektoratet videresender herefter anmodningen til Miljø- og Fødevarerklagenævnet, som træffer afgørelse om, hvorvidt anmodningen kan imødekommes.

Fristen for eventuelt søgsmål ved domstolene er 6 måneder, jf. § 88, stk. 1, i naturbeskyttelsesloven.

### Bilag 3: Udpegningsgrundlag for Natura 2000-område nr. 79, Munkebjerg Strandskov

Udpegningsgrundlag for Habitatområde nr. 68		
Naturtyper:	Strandeng (1330)	Kildevæld* (7220)
	Rigkær (7230)	Bøg på mor med kristtorn (9120)
	Bøg på muld (9130)	Ege-blandskov (9160)
	Skovbevokset tørvemose* (91D0)	Elle- og askeskov* (91E0)

Naturtyper og arter, der udgør det gældende udpegningsgrundlag for Natura 2000-området. Tal i parentes henviser til de talkoder, som benyttes for naturtyper og arter fra habitatdirektivets bilag 1 og 2. \* angiver, at der er tale om en prioriteret naturtype. Udpegningsgrundlag for habitatområder er blevet revideret som beskrevet i basisanalysen.

(fra [Natura 2000-planen 2022-27](#))