

BILAG B

NATURA 2000-KONSEKVENSVURDERING



Indhold

1	Baggrund for konsekvensvurderingerne	3
2	Lovgivning om Natura 2000	5
3	Metode.....	6
4	Beskrivelsen af planen	6
	4.1 Potentielle påvirkninger fra planen på terrestrisk natur.....	6
5	Konsekvensvurdering for NATURA 2000 OMRÅDE N28 'Agger Tange, Nissum Bredning, Skibsted Fjord og Agerø'.....	7
	5.1 Områdets bevaringsmålsætninger.....	7
	5.2 Konkrete vurderinger	8
	5.3 Kumulative påvirkninger	10
	5.4 Afværgetiltag	11
	5.5 Samlet konsekvensvurdering - Natura 2000-område N28	14
6	Konsekvensvurdering for NATURA 2000 OMRÅDE N65 'Nissum fjord'	14
	6.1 Områdets bevaringsmålsætninger.....	15
	6.2 Konkrete vurderinger	16
	6.3 Kumulative påvirkninger	17
	6.4 Afværgetiltag	18
	6.5 Samlet konsekvensvurdering - Natura 2000-område N65	19
7	Konsekvensvurdering af dværgterne langs øvrige dele af strækningen Lodbjerg - Nymindegab.....	19
	7.6 Afværgetiltag	21
	7.7 Samlet konsekvensvurdering.....	21

1 Baggrund for konsekvensvurderingerne

Kystdirektoratet udarbejder en plan for kystbeskyttelsen på strækningen Lodbjerg - Nymindegab.

Strækningen Lodbjerg - Nymindegab og den planlagte kystbeskyttelsesindsats passerer en række Natura 2000-områder langs Vestkysten, og der er derfor foretaget en vurdering af, hvorvidt planen kan udgøre en væsentlig negativ påvirkning af 12 Natura 2000-områder i henhold til habitatbekendtgørelsen § 6 stk. 1 (se bilag 15 *Væsentlighedsvurdering*).

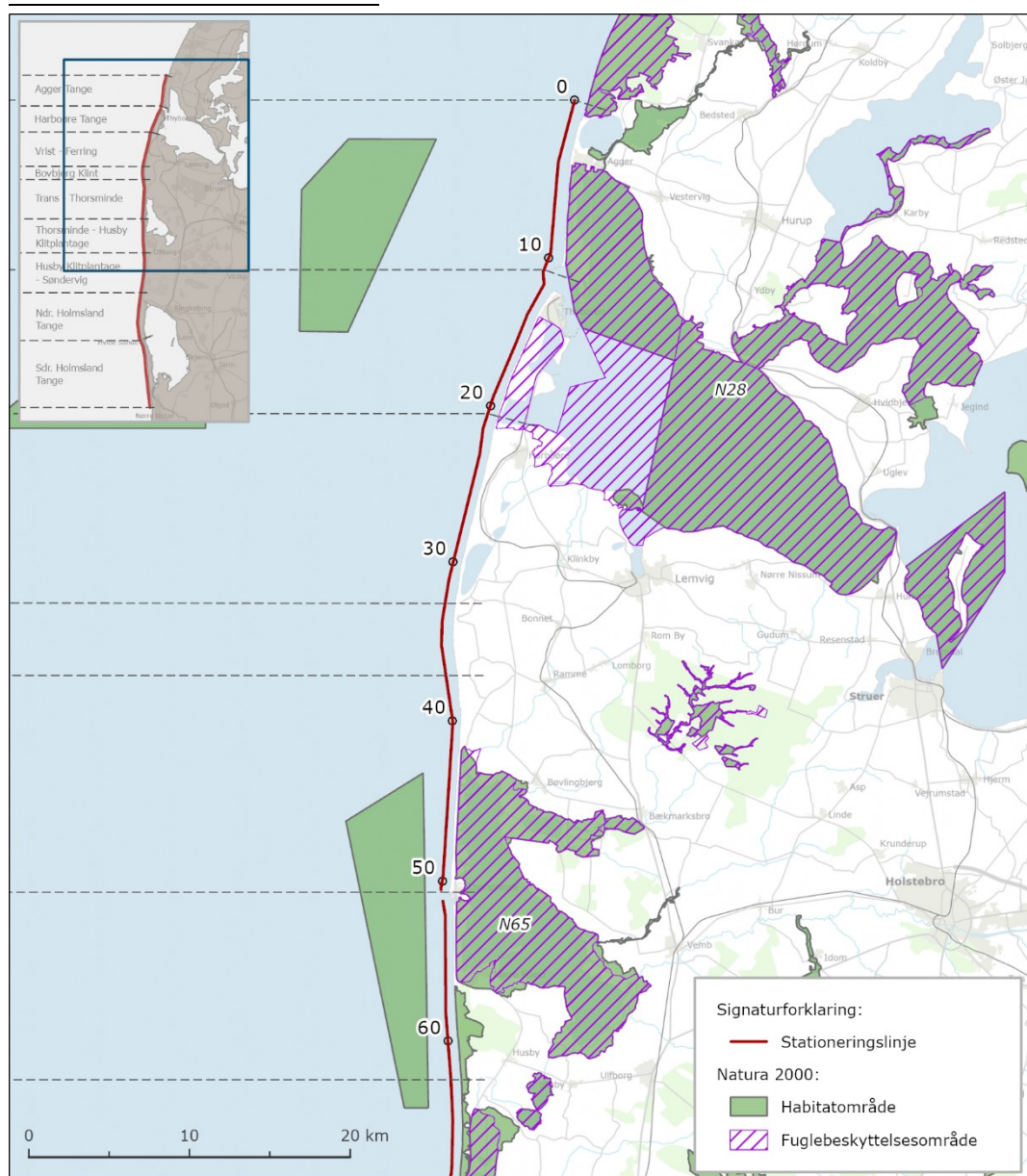
Væsentlighedsvurderingen viser, at der for to ud af de 12 Natura 2000-områder ikke kan afvises at forekomme en væsentlig påvirkning af arter på udpegningsgrundlaget, herunder dværgterne, fjordterne og havterne, der er beskyttet både udenfor og indenfor Fuglebeskyttelsesområderne, hvis en aktivitet kan påvirke bestanden indenfor Fuglebeskyttelsesområdet. Der er derfor krav om, at der udarbejdes en konsekvensvurdering i henhold til habitatbekendtgørelsen § 6 stk. 2 for nærmere at redegøre for, om planen vil medføre en skadevirkning på arterne.

I nærværende bilag til miljørapporten er derfor foretaget en konsekvensvurdering af følgende Natura 2000-områder på baggrund af konklusionen i væsentlighedsvurderingen:

- N28 'Agger Tange, Nissum Bredning, Skibsted Fjord og Agerø'
Området består af to tanger, som ligger helt op til kysten, Agger Tange mod nord og Harbo-øre Tange mod syd. Habitatområdet omfatter også Nissum Bredning i Limfjorden, der er forbundet med Nordsøen gennem Thyborøn Kanal. Væsentlighedsvurderingen konkluderer, at en væsentlig påvirkning af dværgterne, fjordterne, havterne ikke kan udelukkes.
- N65 'Nissum Fjord'
Området består af en lang kyststrækning samt selve Nissum Fjord, hvor Storåen har sit udløb. Nissum Fjord er forbundet med Nordsøen via en kanal ved Thorsminde. Væsentlighedsvurderingen konkluderer, at en væsentlig påvirkning af dværgterne, fjordterne og havterne ikke kan afvises.

Placeringen af Natura 2000-områderne er vist på Figur 1-1.

Der er desuden registreret ynglende dværgterne flere steder udenfor Natura 2000-områderne langs strækningen Lodbjerg - Nymindegab. Da dværgterne er på Habitatdirektivets bilag 1, skal arten også vurderes udenfor Natura 2000-områderne, da forringelse af levesteder samt forstyrrelse af fugle også uden for de beskyttede områder skal undgås.



Figur 1-1 Natura 2000-områder langs strækningen Lodbjerg - Nymindegab, hvortil der er foretaget en konsekvensvurdering med angivelse af nummer for de respektive Natura 2000-områder.

2 Lovgivning om Natura 2000

Natura 2000 er et netværk af naturområder i hele EU, der indeholder særlig værdifuld natur set i et europæisk perspektiv. Natura 2000-områderne er udpeget jf. EU's habitatdirektiv og fuglebeskyttelsesdirektiv¹ for at beskytte levesteder og rasteområder for fugle og for at beskytte naturtyper samt plante- og dyrearter, der er truede, sårbare eller sjældne i EU.

For hvert Natura 2000-område er der fastlagt en liste, det såkaldte udpegningsgrundlag, med naturtyper, arter og fugle, som det enkelte område er udpeget for at beskytte. Det overordnede mål for Natura 2000-områderne er at sikre eller genoprette gunstig bevaringsstatus for de arter og naturtyper, der indgår i områdernes udpegningsgrundlag.

Habitatdirektivet og fuglebeskyttelsesdirektivet angiver en række kriterier, som skal være opfyldt for, at en naturtype eller art kan siges at have gunstig bevaringsstatus. For at nå det mål, er der for hvert Natura 2000-område udarbejdet en Natura 2000-plan, der sætter rammerne for, hvordan der skal arbejdes for at sikre gunstig bevaringsstatus. Områderne overvåges som led i den nationale DEVANO-overvågning, og der udgives jævnligt statusrapporter for gunstig bevaringsstatus for naturtyper og arter for hele landet samt basisrapporter, der beskriver tilstanden i hvert område forud for hver planperiode.

Habitatdirektivets ordlyd (artikel 6) er som udgangspunkt meget restriktiv og angiver, at der ikke må gives tilladelser eller vedtages planer mv., som kan beskadige eller ødelægge naturtyper eller arter på udpegningsgrundlaget. Før en plan kan, der berører et Natura 2000-område, kan vedtages, skal der således foretages en vurdering af, om planen i sig selv eller i forbindelse med andre planer og projekter, kan påvirke udpegningsgrundlaget for Natura 2000-området væsentligt.

Habitatdirektivets hovedprincipper for administration af Natura 2000-områderne består af:

- Krav om væsentlighedsvurdering (jf. artikel 6, stk. 3) af planer og projekter med henblik på at vurdere, om de kan påvirke et Natura 2000-område væsentligt.
- Krav om konsekvensvurdering (jf. artikel 6, stk. 3), hvis væsentlighedsvurderingen viser, at en plan eller projekt kan have en væsentlig påvirkning.
- Planer og projekter, der ikke kan afvises at ville skade et Natura 2000-område, kan ikke vedtages eller tillades.
- I særlige tilfælde er der mulighed for at fravige beskyttelsen (jf. artikel 6 stk. 4). Fravigelse af beskyttelsen kræver, at der er tale om et projekt, der er af bydende samfundsøkonomisk interesse, at der ikke findes alternative løsninger, og at der iværksættes kompenserende foranstaltninger.

Habitatdirektivet og fuglebeskyttelsesdirektivet er implementeret i dansk lovgivning via habitatbekendtgørelsen².

¹ [EU's naturbeskyttelsesdirektiver - Miljøstyrelsen \(mst.dk\)](#)

² [Habitatbekendtgørelsen \(retsinformation.dk\)](#)

3 Metode

Konsekvensvurderingen, der skal ses i sammenhæng med væsentlighedsvurderingen, vedrører alene de Natura 2000-områder, hvor væsentlighedsvurderingen vurderer, at en væsentlig påvirkning af arter på udpegningsgrundlaget ikke kan afvises. De forventede væsentlige påvirkninger fra planen er beskrevet i afsnit 4.1. Øvrige påvirkninger er beskrevet og vurderet som ikke væsentlige i miljørapporten og omtales derfor ikke yderligere i dette dokument.

Konsekvensvurderingen foretages på baggrund af eksisterende kortlægningsdata for de enkelte Natura 2000-områder og relevante arter, som beskrevet i væsentlighedsvurderingen. Vurderingerne er yderligere underbygget med relevant videnskabelig viden fra artikler og rapporter. Vurderingerne er udarbejdet på baggrund af udkastet til planen.

4 Beskrivelsen af planen

Kystbeskyttelsen på strækningen Lodbjerg – Nymindegab omfatter sandfodring ved enten klapning/splitning, rainboring eller strandfodring, samt flytning af fygesand og klitstabilisering ved plantning af hjælme og opsætning af fyrretoppe. En uddybende beskrivelse af metoderne findes i miljørapporten.

Planens potentielle påvirkninger af arter og naturtyper for de berørte Natura 2000-områder, hvor det ikke kan afvises, at påvirkningen vil være væsentlig, er beskrevet nedenfor.

4.1 Potentielle påvirkninger fra planen på terrestrisk natur

På land vil følgende påvirkninger fra realiseringen af planen potentielt kunne medføre en væsentlig påvirkning af dværgterne, fjordterne og havterne:

- Færdsel med maskiner på stranden

Færdsel på stranden med maskiner i forbindelse med strandfodring kan medføre forstyrrelse af fugle, der yngler på stranden. Stranden er bl.a. ynglested for fugle som dværgterne, fjordterne og havterne, der lægger deres æg direkte i sandet. Færdsel med maskiner kan derfor medføre, at rederne ødelægges eller beskadiges, og at de rugende fugle skræmmes væk til skade for ynglesuccesen og strandfodring vil kunne tildække ynglesteder.

5 Konsekvensvurdering for NATURA 2000 OMRÅDE N28 'Agger Tange, Nissum Bredning, Skibsted Fjord og Agerø'

Natura 2000-området består af et habitatområde (H28) og fire fuglebeskyttelsesområder (F23, F27, F28 og F39)³. Natura 2000-området har en kystlinje mod Limfjorden på ca. 80 km. Området består af flere store marine delområder bl.a. Nissum Bredning, der ligger stort set ubeskyttet for vestenvinden, og som består af lavvandede grunde mod vest og Limfjordens dybeste område Oddesund mod øst med dybder ned til omkring 32 meter. Midt i området ligger den beskyttede og lavvandede Skibsted Fjord, og længst mod nordøst ligger det vidt forgrenede farvand omkring Agerø.

Der henvises til væsentlighedsvurderingen i miljørapporten, hvor der findes en generel beskrivelse af Natura 2000-området, områdets udpegningsgrundlag og beskrivelse af arter, som vurderes ikke at blive væsentligt påvirket af kystbeskyttelsen.

Væsentlighedsvurderingen konkluderer, at det ikke på forhånd kan afvises, at der vil være en væsentlig virkning på dværgterne, fjordterne og havterne som følge af færdsel med maskiner på stranden indenfor Fuglebeskyttelsesområde F23. Det begrundes med forstyrrelser og direkte påvirkning af ynglesteder i forbindelse med aktiviteter på stranden. Nærværende konsekvensvurdering omhandler derfor alene dværgterne, fjordterne og havterne.

5.1 Områdets bevaringsmålsætninger

I Natura 2000-plan 2022-2027 for N28 er der opstillet overordnede såvel som konkrete målsætninger for områdets udpegede naturtyper og arter. Den overordnede målsætning giver et sigte for, hvordan området skal udvikle sig for såvel at sikre det konkrete områdes integritet som for at bidrage til opnåelse af gunstig bevaringsstatus for naturtyper og arter. For Natura 2000-område N28 er der opstillet følgende overordnede målsætninger:

- Naturtyper og arter på udpegningsgrundlaget skal bidrage til at opnå gunstig bevaringsstatus på biogeografisk niveau. Målet er, at områdets mange naturtyper domineret af hav- og kystnatur udgør et stort, sammenhængende naturområde med vægt på dynamisk kystudvikling og retablering af de hydrologiske og naturmæssige sammenhænge mellem havet og kysten, med velegnede, udbredte yngle- og rasteområder for hav- og kystfugle samt velegnede levesteder for områdets arter.
- Fuglebeskyttelsesområderne sikres som internationalt vigtige, velegnede levesteder for udpegningsgrundlagets talrige yngle- og trækfugle, herunder områdets vidtstrakte strandenge, kystlaguner og småøer med Agger Tange og Harbøre Tange som kerneområde. Det er af international betydning, at der i området sikres velegnede levesteder for trækfuglene grågås, hjejle, kortnæbbet gås, krikand, lysbuget knortegås, pibeand, pibesvane og spidsand. Det er endvidere af national betydning, at der sikres velegnede levesteder for ynglefuglene almindelig ryle og brushane samt de kolonirugende ynglefugle fjordterne, havterne, klyde, dværgterne og splitterne. Hjejle har tidligere ynglet i området.
- Områdets vidtstrakte marine naturtyper (1110, 1140, 1150, 1160, 1170) og kystnaturtyperne strandvold med enårige og flerårige planter (1210, 1220), kystklint/klippe (1230), enårig strandengsvegetation (1310) og strandeng (1330) sikres. Ligeledes sikres sø-naturtyperne kransnålalge-sø (3140) og næringsrig sø (3150), klitnaturtyperne hvid klit (2120), grå/grøn klit (2130), kilthede (2140), havtornklit (2160), grårisklit (2170) og klit-

³ [Rapport \(mst.dk\)](#)

lavning (2190), samt indlandsnaturtyperne tør hede (4030), kalkoverdrev (6210), kildevæld (7220) og rigkær (7230).

Nævnte naturtyper har enten stærkt ugunstig bevaringsstatus, særlige forekomster i Danmark eller biogeografisk store forekomster i området.

Blank seglmos forekommer som eneste sted i Thy i et af områdets rigkær.

- For områdets indlandsnaturtyper søges arealet øget, og der skabes så vidt muligt sammenhæng mellem forekomsterne.
- For områdets marine naturtyper sikres en rig bundvegetation og fauna, som bl.a. kan sikre fødegrundlaget for områdets fugle og pattedyr. Områdets sikres som et godt levested for den større forekomst af spættet sæl og gråsæl.
- Områdets økologiske integritet sikres i form af en for naturtyperne hensigtsmæssig hydrologi og drift/pleje, en lav næringsstofbelastning og gode sprednings- og etableringsmuligheder for arterne. Den økologiske integritet sikres derudover ved god vandkvalitet gennem reduceret tilførsel af næringsstoffer og miljøfarlige stoffer, hvilket reguleres gennem vandområdeplanerne.

De konkrete målsætninger fastlægger de langsigtede mål for udvikling i areal og tilstand for de enkelte naturtyper og arters levesteder. Generelt gælder det, at naturtyper og arter på sigt skal opnå gunstig bevaringsstatus. Specifikt i forhold til ynglefugle er de konkrete målsætninger følgende:

- Tilstanden og det samlede areal af de kolonirugende fugles kortlagte levesteder må ikke være i tilbagegang, og mindst 75% af arealet skal være i fremgang mod eller fastholdes i tilstandsklasse I-II.
- For engfugle og mose- og rørskovsfugle er målet, at tilstanden og det samlede areal af levesteder i tilstandsklasse I-II er stabil eller i fremgang. Levestederne i tilstandsklasse IIIV skal være i fremgang mod tilstandsklasse I eller II, såfremt de naturgivne forhold giver mulighed for det.
- For ynglefugle uden tilstandsvurderingssystem er målet, at de skal bidrage til at sikre og øge bestanden på nationalt niveau. Levestedernes samlede areal og tilstand (vurderet i form af forekomst og udbredelse) skal være stabil eller i fremgang.

5.2 Konkrete vurderinger

I det følgende vurderes den forventede påvirkning af dværgterne, fjordterne og havterne ved realisering af planen.

Undersøgelser af flugtafstanden for forskellige ternearter ved menneskelige forstyrrelser⁴ har vist, at ynglende dværgterne i et amerikansk studie havde en opflyvningsafstand på 64 meter, og der blev anbefalet en respektafstand på 100 meter til ynglekolonien. I to andre studier anbefales for kolonirugende fugle en generel afstand på 150 meter og 200 meter for forstyrrende aktiviteter⁵, ⁶. For at undgå forstyrrelse fra biler, ATV, kitebuggy og strandsejler anbefales i en afstand på >500 meter, men der er ikke konkrete undersøgelser, der understøtter dette. Ved afgrænsningen af yngleområderne er derfor medtaget en konkret buffer med henblik på at mindske generne ved eventuelle forstyrrelser.

Dværgterne

Dværgterne yngler i Danmark i langt overvejende grad på åbne vegetationsløse og stenede strande. Dværgterne er trækfugl, som overvintrer langs Vestafrikas kyster. Dværgterne yngler oftest i kolonier, men træffes også solitært ynglende.

⁴ Erwin, M., 1989. Responses to Human Intruders by Birds Nesting in Colonies: Experimental Results and Management Guidelines. Colonial Waterbirds 12 (1) 104-108.

⁵ Miljøstyrelsen, 2019, Dværgterne, <https://mst.dk/natur-vand/natur/artsleksikon/fugle/dvaergterne/>

⁶ [Sårbare naturtyper og dyrearter i Nationalpark Vadehavet by Nationalpark Vadehavet - Issuu](#)

I NOVANA-programmet overvåges dværgterne af Miljøstyrelsen nu hvert andet år i de Fuglebeskyttelsesområder, hvor arten indgår i de pågældende områders udpegningsgrundlag. Endelig overvåges artens landsdækkende én gang i hver overvågningsperiode.

Yngleforekomsten af dværgterne blev senest overvåget i 2017 og der er gennemført landsdækkende overvågning af alle de kolonirugende arter i hele landet i 2019. I Fuglebeskyttelsesområde F23 og F39 blev der i forbindelse med gennemførelse af den seneste overvågning i 2019 registreret hhv. ni og tre ynglepar i de to områder.

På Agger Tange yngler arten normalt på den sydligste ende af tangen ud mod havet, men i 2019 blev alle parrene registreret på den nyetablerede ø i Krik Vig. I Fuglebeskyttelsesområde F39 havde ynglefuglene i 2019 etableret sig på Gjeller Odde med to par og ved Hygum Nor med et enkelt par. Dværgterten er meget mobil, og nye kolonier kan hurtigt grundlægges, hvis yngleforholdene er gode, i takt med at gamle kolonier forlades.

I Fuglebeskyttelsesområde F23 er der kortlagt et enkelt levested for dværgterne i den sydlige ende af Agger Tange. Det kortlagte levested er i moderat tilstand. Levestedet består af en stenet strandvold med spredt vegetation og en strandeng med kort vegetation. Ynglefugle på levestedet er potentielt udsat for prædation og for menneskelig forstyrrelse nær færgelejet.

Færdsel med maskiner kan potentielt påvirke dværgterne, hvor den måtte yngle. Da dværgterne er meget mobil vil den kunne flytte ynglested for år til år og det vurderes derfor, at færdsel med maskiner på hele kysten kan påvirke dværgternens bevaringsstatus negativt.

Samlet set vurderes det som følge af færdsel af maskiner på stranden, at det ikke kan afvises, at kystbeskyttelsen vil medføre en væsentlig negativ indflydelse på opretholdelsen eller opnåelsen af gunstig bevaringsstatus for dværgterne i Fuglebeskyttelsesområde F23, herunder det konkrete mål om at tilstanden og det samlede areal af de kolonirugende fugles kortlagte levesteder ikke må være i tilbagegang, og mindst 75% af arealet skal være i fremgang mod eller fastholdes i tilstandsklasse I-II. Der skal derfor gennemføres derfor afværgeforanstaltninger.

Det er derfor nødvendigt at indarbejde afværgetiltag i planen med henblik på at forhindre forstyrrelse af arten i yngletiden eller direkte ødelæggelse af rede og æg.

Fjordterne

Fjordterne yngler i kolonier på øer og holme langs kysten ofte i selskab med havterne eller hættemåge. Arten ses også ynglende på indlandslokaliteter, og også her ofte i selskab med hættemåge. Arten er trækfugl og overvintre langs Vestafrikas kyster.

I NOVANA-programmet overvåges fjordterne af Miljøstyrelsen nu hvert andet år i de Fuglebeskyttelsesområder, hvor arten indgår i de pågældende områders udpegningsgrundlag. Endelig overvåges artens landsdækkende én gang i hver overvågningsperiode. Yngleforekomsten af fjordterne blev senest overvåget i 2017 og der er gennemført landsdækkende overvågning af alle de kolonirugende arter i hele landet i 2019. I Fuglebeskyttelsesområde F23 og F39 blev der i forbindelse med NOVANA-overvågningen i 2019 registreret hhv. 48 og 37 ynglepar i de to områder.

Det vurderes, at der de seneste par år været en stor fremgang i bestanden af fjordterne i begge Fuglebeskyttelsesområder, hvor fuglene har etableret sig sent på sæsonen. I område F39 er arten ikke registreret som ynglefugl i perioden 2004-2017, og i område F23 er der kun registreret få ynglepar frem til 2017. I Fuglebeskyttelsesområde F23 og F39 yngler fjordterne udelukkende på isolerede øer uden adgang for landlevende rovdyr. Arten optræder typisk i kolonier sammen med havterne og hættemåge.

I Fuglebeskyttelsesområde F23 er der kortlagt fire levesteder for fjordterne på Agger Tange. Det ene af de kortlagte levesteder er en strandeng/strandkant i den sydligste ende af tangen.

I Fuglebeskyttelsesområde F39 er der kortlagt fire levesteder for fjordterne. De to af levestederne består af øer på Harboøre Tange. De to øvrige levesteder er beliggende ved Gjeller Odde og ved Hygum Nor, mere end 5 km fra kysten.

Samlet set vurderes det som følge af færdsel med maskiner på stranden på stranden, at det ikke kan

afvises, at kystbeskyttelsen vil medføre en væsentlig negativ indflydelse på opretholdelsen eller opnåelsen af gunstig bevaringsstatus for fjordterne i Fuglebeskyttelsesområde F23, herunder det konkrete mål om, at tilstanden og det samlede areal af de kolonirugende fugles kortlagte levesteder ikke må være i tilbagegang, og mindst 75% af arealet skal være i fremgang mod eller fastholdes i tilstandsklasse I-II. Der gennemføres derfor afværgeforanstaltninger.

Havterne

Havterne yngler i Danmark overvejende på små ubeboede øer og sandrevler med sparsom vegetation. Arten er trækfugl, som overvintrer i åbent vand omkring Antarktis. Havternen er Danmarks almindeligst ynglende terneart og forekommer i kolonier spredt langs de danske kyster og fjorde undtagen på Bornholm.

I NOVANA-programmet overvåges havterne af Miljøstyrelsen hvert andet år i de Fuglebeskyttelsesområder hvor arten indgår i de pågældende områders udpegningsgrundlag. Endelig overvåges artens landsdækkende én gang i hver overvågningsperiode. Yngleforekomsten af havterne blev senest overvåget i 2017 og der er gennemført landsdækkende overvågning af alle de kolonirugende arter i hele landet i 2019. I forbindelse med gennemførelse af den seneste overvågning i 2019 blev der registreret 26 ynglepar i Fuglebeskyttelsesområde F23 og 30 ynglepar i Fuglebeskyttelsesområde F39.

I Fuglebeskyttelsesområde F23 vurderes bestanden af havterne i perioden 2004-2019 overordnet set at have været relativt stabil, men dog med store udsving årene i mellem. På Agger Tange yngler arten typisk på øerne i den nordlige lagune, men benytter også den store strandeng, færgelejet og kyststrækningen i den sydvestlige del af tangen. Tidligere ynglede arten med kolonier på flere hundrede fugle, men kolonierne er hvert år 2004-2019 blevet opgjort til under 100 par. I Fuglebeskyttelsesområde F39 er havterne ny på udpegningsgrundlaget for området, og ynglebestanden er derfor ikke undersøgt i overvågningsperioden 2004-2012. I området yngler havterne på de samme småøer som fjordterne, klyde og evt. hættemåge, godt isoleret fra landlevende rovdyr.

I Fuglebeskyttelsesområde F23 er der kortlagt fire levesteder for havterne på Agger Tange. Det ene af de kortlagte levesteder er en strandeng/strandkant i den sydligste ende af tangen.

Samlet set vurderes det som følge af færdsel med maskiner på stranden, at det ikke kan afvises, at kystbeskyttelsen vil medføre en væsentlig negativ indflydelse på opretholdelsen eller opnåelsen af gunstig bevaringsstatus for havterne i Fuglebeskyttelsesområde F23, herunder det konkrete mål om at tilstanden og det samlede areal af de kolonirugende fugles kortlagte levesteder ikke må være i tilbagegang, og mindst 75% af arealet skal være i fremgang mod eller fastholdes i tilstandsklasse I-II. Der gennemføres derfor afværgeforanstaltninger.

5.3 Kumulative påvirkninger

Jævnfør habitatdirektivet skal vurderingen også omfatte mulige kumulative effekter, f.eks. i forhold til eksisterende belastninger og i forhold til belastninger fra allerede vedtagne planer, som endnu ikke er realiserede, og fra planer og projekter, som foreligger i forslag. Kumulative effekter ses typisk som en forstærket påvirkning af en given miljøkomponent (f.eks. øget forstyrrelse af artsgrupper), men det kan også være mere komplekse effekter, der opstår ved, at samspillet af forskellige påvirkninger giver anledning til helt nye påvirkninger.

Der er på strækningen Lodbjerg-Nymindegab en del turisme, og kysten er et populært udflugtsmål for såvel tilrejsende som den lokale befolkning.

I Thisted Kommunes Kommuneplan 2021-2033 er der særligt fokus på turisme i forhold til aktiviteter og attraktioner, der er knyttet til vandet, herunder oplevelser som mad, friluftsliv og natur⁸. Blandt målsætningerne i Lemvig Kommunes Kommuneplan 2020-2032 står, at vand og vind i højere grad skal inddrages i turismeerhvervene, at antallet af overnatninger og døgnforbrug skal øges, samt at turistsæsonen skal forlænges. Samtidig er det en målsætning at balancere kysten og strandenes beskyttelse og beskyttelse.

I Holstebro Kommunes Kommuneplan 2021-2033 er der ligeledes fokus på turismeudviklingen i kystbyerne, og der er generelt en stor vækst i antallet af turister i kommunen¹⁰. Ringkøbing-Skjern Kommune har en turismepolitik for 2023-2027, hvor der blandt andet er en vision om at være Nordeuropas førende kystferiedestination, og der er blandt andet fastsat indsats, der skal udvikle hotspots for

surfing og vandsport i kommunen.

Det store fokus på kystturismen i de fire kommuner og det store antal turister, der benytter stranden, kan være med til at øge det naturlige slid på klitterne og medføre et øget behov for klitstabilisering ved udlægning af fyrregrene og plantering af hjælme og dermed bevirke en øget færdsel med maskiner på stranden. Der kan derfor opstå kumulative effekter som følge af øget færdsel, som kan forstyrre ynglende terner.

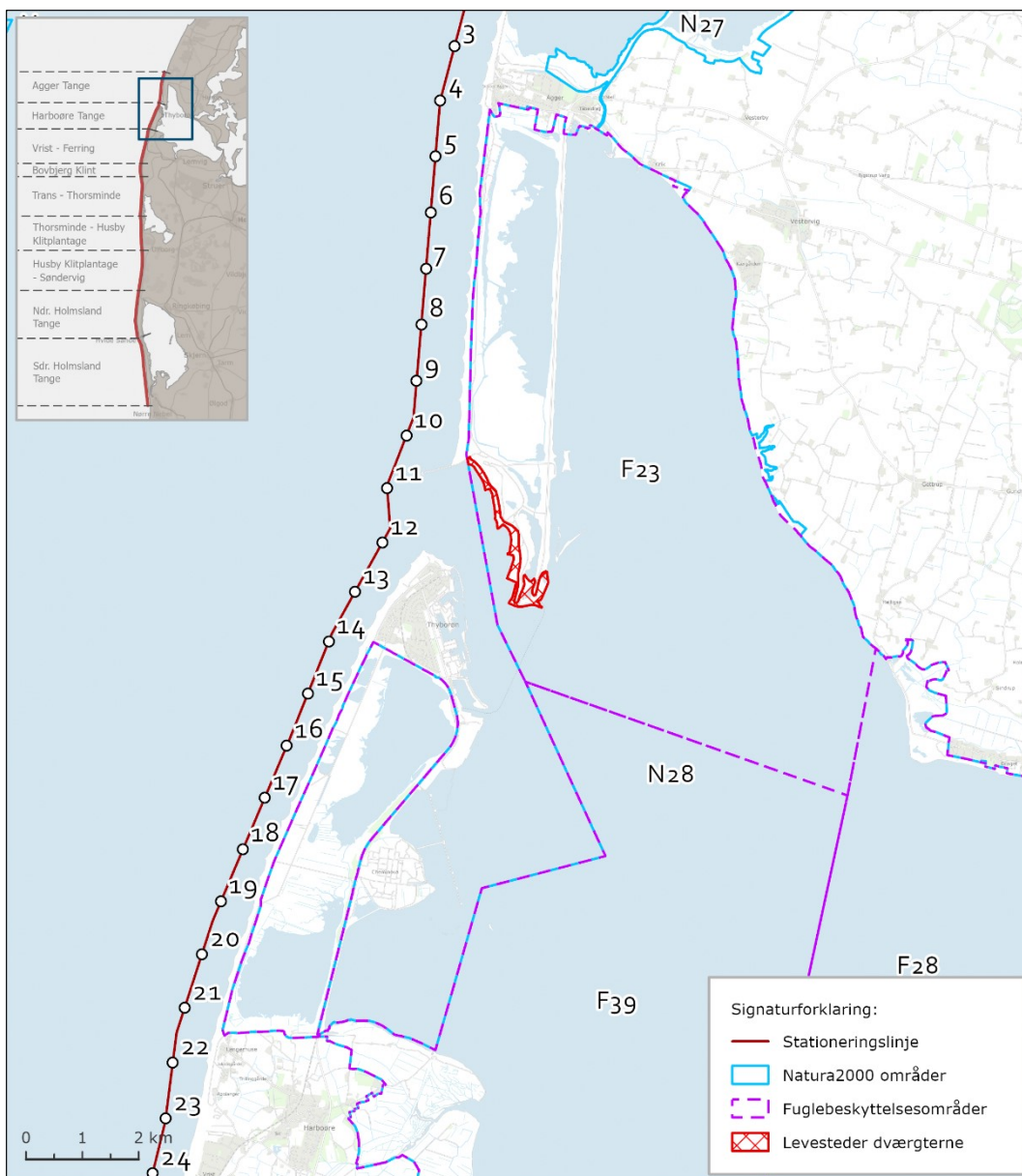
5.4 Afværgetiltag

Dværgterne

Idet den konkrete vurdering for dværgterne viser, at der er risiko for skade på arten, skal planen for kystbeskyttelsen på strækningen sætte eksplicitte krav til beskyttelsen af arten i forbindelse med efterfølgende projekter. Med den nuværende viden og status for artens leve- og ynglesteder bør følgende tiltag indarbejdes i efterfølgende projekter:

- Der må ikke foregå færdsel med maskiner på stranden inden for 300 meter fra levesteder for dværgterne i Fuglebeskyttelsesområde F23 i yngletiden for dværgterne (1. maj – 31. juli). Hvis det alligevel ønskes at færdes med maskiner på kyststrækningen i nævnte tidsperiode, skal det af en kompetent fagperson, undersøges, om der er ynglende dværgterne på stranden. Tidspunktet for undersøgelsen kan tidligst være den 1. juli. Hvis der registreres dværgterne ved undersøgelsen, må der ikke være færdsel på stranden i juli.
- På øvrige strækninger skal stranden forud for færdsel med maskiner i perioden 1. maj-31. juli undersøges for, om der er ynglende dværgterne på stranden af en kompetent fagperson, Hvis der registreres dværgterne ved undersøgelsen må der ikke være færdsel på stranden tættere end 300 meter fra ynglende fugle før efter 31. juli.

De nuværende levesteder for dværgterne er vist på Figur 5-1. Ved planlægningen og vurderingen af efterfølgende projekter i planens gyldighedsperiode skal det sikres, at viden om levesteder opdateres, så beskyttelsen af arten sikres.



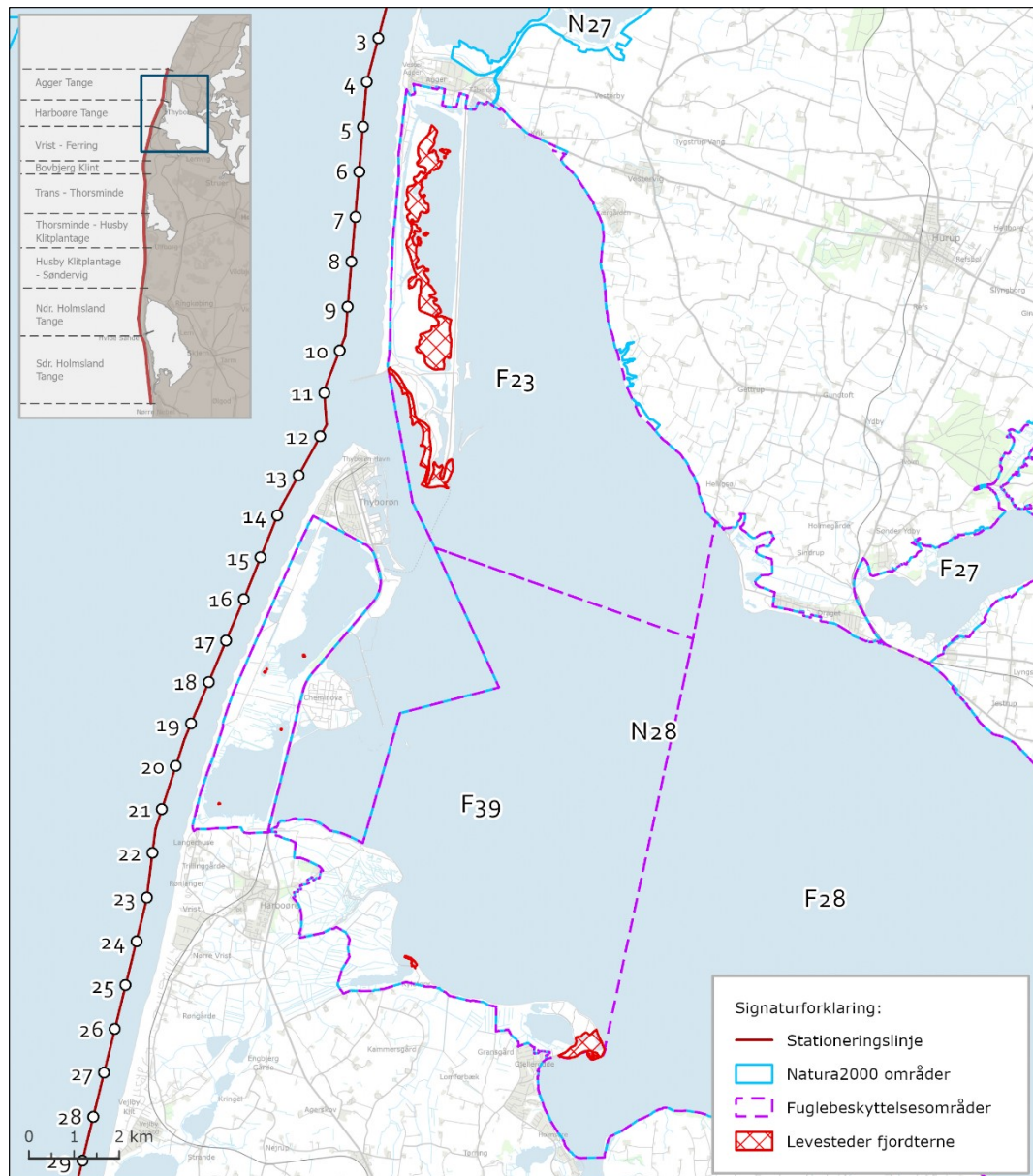
Figur 5-1. Levested for dværgterne indenfor Fuglebeskyttelsesområde F23.

Fjordterne

Idet den konkrete vurdering for fjordterne viser, at der er risiko for skade på arten, skal planen for kystbeskyttelsen på strækningen sætte eksplicitte krav til beskyttelsen af arten i forbindelse med efterfølgende projekter. Med den nuværende viden og status for artens leve- og ynglesteder bør følgende tiltag indarbejdes i efterfølgende projekter:

- Der må ikke foregå færdsel med maskiner på stranden inden for 300 meter fra levesteder for fjordterne i Fuglebeskyttelsesområde F23 i yngletiden for fjordterne (1. maj – 31. juli). Hvis det alligevel ønskes at færdes med maskiner på kyststrækningen i nævnte tidsperiode, skal det af en kompetent fagperson godkendt af myndigheden undersøges, om der er ynglende fjordterne på stranden. Tidspunktet for undersøgelsen kan tidligst være den 1. juli. Hvis der registreres fjordterne ved undersøgelsen, gælder de beskrevne begrænsninger for færdsel stadig.

De nuværende levesteder for fjordterne er vist på Figur 5-2. Ved planlægningen og vurderingen af efterfølgende projekter i planens gyldighedsperiode skal det sikres, at viden om levesteder opdateres, så beskyttelsen af arten sikres.



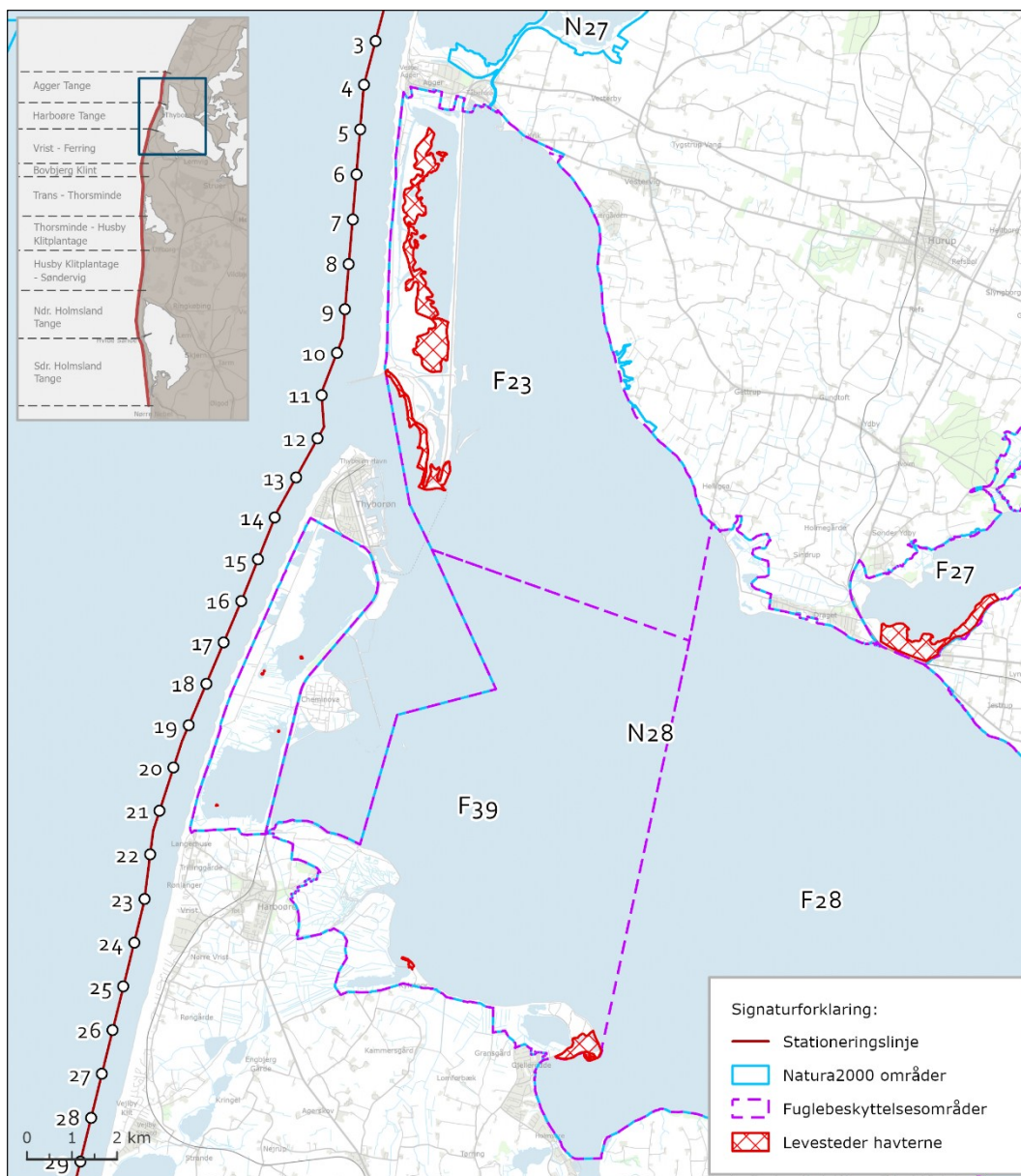
Figur 5-2. Levested for fjordterne indenfor Fuglebeskyttelsesområde F23.

Havterne

Idet den konkrete vurdering for havterne viser, at der er risiko for skade på arten, skal planen for kystbeskyttelsen på strækningen sætte eksplicite krav til beskyttelsen af arten i forbindelse med efterfølgende projekter. Med den nuværende viden og status for artens leve- og ynglesteder bør følgende tiltag indarbejdes i efterfølgende projekter:

- Der må ikke foregå færdsel med maskiner på stranden inden for 300 meter fra levesteder for havterne i Fuglebeskyttelsesområde F23 i yngletiden for havterne (1. maj – 31. juli). Hvis det alligevel ønskes at færdes med maskiner på kyststrækningen i nævnte tidsperiode, skal det af en kompetent fagperson undersøges, om der er ynglende havterne på stranden. Tidspunktet for undersøgelsen kan tidligst være den 1. juli. Hvis der registreres fjordterne ved undersøgelsen, gælder de beskrevne begrænsninger for færdsel stadig.

De nuværende levesteder for havterne er vist på Figur 5-3. Ved planlægningen og vurderingen af efterfølgende projekter i planens gyldighedsperiode skal det sikres, at viden om levesteder opdateres, så beskyttelsen af arten sikres.



Figur 5-3 Levested for havterne indenfor Fuglebeskyttelsesområde F23.

5.5 Samlet konsekvensvurdering - Natura 2000-område N28

Når de i afsnit 5.4 nævnte afværgetiltag gennemføres, vurderes det, at der ikke vil ske skade på Natura 2000-områdets integritet eller bevaringsmålsætningerne for dværgterne, fjordterne eller havterne.

6 Konsekvensvurdering for NATURA 2000 OMRÅDE N65 'Nissum fjord'

Natura 2000-området har et areal på 11.061 ha og består af habitatområde H58 og fuglebeskyttelsesområde F38⁷ - se Figur 1-1. Nissum Fjord ligger som en lavvandet brakvandslagune bag den smalle klittange, Bøvling Klit. Fjorden er opdelt i tre bassiner, Ydre Fjorde (Yder Fjord og Bøvling Fjord), Mellem Fjord og Felsted Kog, der afviger i økologiske kår og biologi. Ved Thorsminde har Nissum Fjords beliggenhed på trækruen langs Vestkysten betyder, at en lang række fuglearter benytter fjorden såvel som kysten som rastepads.

⁷ [Natura 2000 plan for N65 Nissum Fjord 2022-2027](#)

Der henvises til væsentlighedsvurderingen, hvor der findes en generel beskrivelse af Natura 2000-området, områdets udpegningsgrundlag samt beskrivelse af arter og naturtyper, som vurderes ikke at blive væsentligt påvirket af kystbeskyttelsen.

Væsentlighedsvurderingen konkluderer, at sandfodring ikke på forhånd kan afvises at medføre en væsentlig virkning på dværgterne. Vurderingen begrundes med, at færdsel med maskiner på stranden i forbindelse med kystbeskyttelsen kan risikere at beskadige reder eller forstyrre individer med negativ virkning på bestanden af dværgterne.

Nærværende konsekvensvurdering omhandler derfor alene dværgterne.

6.1 Områdets bevaringsmålsætninger

I Natura 2000-plan 2022-2027 er der opstillet overordnede såvel som konkrete målsætninger for områdets udpegede naturtyper og arter. Den overordnede målsætning giver et sigte for, hvordan området skal udvikle sig for såvel at sikre det konkrete områdes integritet som for at bidrage til opnåelse af gunstig bevaringsstatus for naturtyper og arter. For Natura 2000-område N65 er der opstillet følgende overordnede målsætninger:

- Naturtyper og arter på udpegningsgrundlaget skal bidrage til at opnå gunstig bevaringsstatus på biogeografisk niveau, og fugle på udpegningsgrundlaget skal bidrage til at sikre bestandsstørrelsen på nationalt niveau. Målet er at de tre bassiner i kystlagunen Nissum Fjord, de større søer (Indfjorden, Tangsø, Søndersund og Byn) og vandløbene i området sammen med især de store strandensarealer omkring vandområderne udgør et stort sammenhængende varieret naturområde af stor naturmæssig værdi, der fortsat rummer velegnede vokse- og levesteder for områdets mange udpegede arter og naturtyper. Det er målet at Fuglebeskyttelsesområdet kombination af store sammenhængende vandområder af laguner, ferske søer med store sammenhængende strandenge og rørskovsarealer fortsat sikres som levesteder for de nationalt betydende forekomster af ynglende rørskovsfugle som rørdrum og rørhøg og for kolonirugende kystfugle som klyde, split-, fjord- og havterne. Strandengene omkring vandområderne var tidligere yngleplads for engfuglene almindelig ryle og brushane. Almindelig ryle har været forsvundet som ynglefugl fra området igennem en længere årrække, og brushane registreres nu kun med års mellemrum.
- Nissum Fjord-området har international værdi for en række af områdets udpegede trækfuglearter. For svanearterne: knop-, sang og pibesvane, gåsearterne: Bram-, kortnæbbet - og lysbuget knortegås og andefuglene: Pibe- og spidsand samt toppet skallesluger er det tilsvarende målet, at områdets vandområder og de tilknyttede strandenges store værdi som overnatnings- og fourageringsområde for disse arter opretholdes og sikres. Området er også af international betydning for to vadefuglearter: klyde og lille kobbersneppe. Begge arter benytter området som raste- og fourageringsområde i forbindelse med trækket til og fra ynglepladserne i Danmark eller for kobbersneppens vedkommende på den arktiske tundra. Det er derfor målsætningen, at de to arter fortsat kan finde uforstyrrede områder inden for området.
- Områdets naturtyper og arter sikres og forekomsterne af de på nationalt plan væsentlige forekomster af lagune og klithede og de i biogeografisk henseende store arealer med strandeng, havtornklit samt de truede naturtyper grå/grøn klit, tidvis våd eng, rigkær og stilkekrat prioriteres højt. Naturtyperne og levestederne for arterne sikres generelt den mest hensigtsmæssig pleje/drift og arealet af naturtyperne søges øget, og der skabes så vidt muligt sammenhæng mellem forekomsterne. Der sikres ekstensiv drift af lysåbne naturtyper, således at lysåbne, våde og tørre naturtyper vekselvirker og huser en naturkarakteristisk fauna og flora. I Natura 2000-området prioriteres de vådeste dele af rørskovsarealerne opretholdt som rørskov på bekostning af strandenge med lav vegetation. Områdets ynglebestand af rørdrum og rørhøg er helt afhængige af udbredte rørskovsarealer på fugtig eller våd bund, herved opnår arternes reder den største sikkerhed for prædation fra pattedyr.
- Områdets økologiske integritet sikres i form af en for naturtyperne hensigtsmæssig hydrologi og drift/pleje, en lav næringsstofbelastning og gode sprednings- og etableringsmuligheder for arterne. Den økologiske integritet for området sikres derudover ved god vandkvalitet gennem

reduceret tilførsel af næringsstoffer og miljøfarlige stoffer, hvilket reguleres gennem vandområdeplanerne.

De konkrete målsætninger fastlægger de langsigtede mål for udvikling i areal og tilstand for de enkelte naturtyper og arters levesteder. Generelt gælder det, at den samlede forekomst af naturtyper, arter- og fugles levesteder i Natura 2000-området, uanset om de er kortlagt, skal være stabil eller i fremgang, såfremt de naturgivne forhold giver mulighed for det. Specifik for ynglefugle fastlægges følgende:

- Tilstanden og det samlede areal af de kolonirugende fugles kortlagte levesteder må ikke være i tilbagegang, og mindst 75% af arealet skal være i fremgang mod eller fastholdes i tilstandsklasse I-II.
- For engfugle og mose- og rørskovsfugle er målet, at tilstanden og det samlede areal af levesteder i tilstandsklasse I-II er stabil eller i fremgang. Levestederne i tilstandsklasse III-V skal være i fremgang mod tilstandsklasse I eller II, såfremt de naturgivne forhold giver mulighed for det.
- For ynglefugle uden tilstandsvurderingssystem er målet, at de skal bidrage til at sikre og øge bestanden på nationalt niveau. Levestedernes samlede areal og tilstand (vurderet i form af forekomst og udbredelse) skal være stabil eller i fremgang⁸.

6.2 Konkrete vurderinger

I det følgende gives en vurdering af de forventede påvirkninger af dværgterne ved realiseringen af planen.

Undersøgelser af flugtafstanden for forskellige ternearter ved menneskelige forstyrrelser⁹ har vist, at ynglende dværgterne i et amerikansk studie havde en opflyvningsafstand på 64 meter, og der blev anbefalet en afstand på 100 meter til ynglekolonien. I to andre studier anbefales for kolonirugende fugle en generel afstand på 150 meter og 200 meter for forstyrrende aktiviteter^{10, 11}. For at undgå forstyrrelse fra biler, ATV, kitebuggy og strandsejler anbefales i en afstand på >500 meter, men der er ikke konkrete undersøgelser, der understøtter dette. Ved afgrænsningen af yngleområderne er medtaget en buffer på 300 meter med henblik på at mindske generne ved eventuelle forstyrrelser.

Dværgterne

Dværgterne yngler i Danmark i langt overvejende grad på åbne vegetationsløse og stenede strande. Dværgterne er trækfugl, som overvintrer langs Vestafrikas kyster. Dværgterne yngler oftest i kolonier, men træffes også solitært ynglende.

I forbindelse med den seneste basisanalyse er udpegningsgrundlaget gennemgået i 2018-21. Det er i den sammenhæng konstateret, at dværgterne (Y) ikke er til stede i Fuglebeskyttelsesområdet F38, og arten er ikke gennemgået i basisanalysen. Da arten stadig er på udpegningsgrundlaget, er DOFbasen gennemgået for eventuelle observationer af dværgterner. I DOFbasen er der indberettet observationer af ynglefugle i 2019 og ynglefugle/fugle med territoriehævdende adfærd i 2013 og 2014. Kystbeskyttelsens potentielle påvirkning på dværgterne vurderes derfor, selvom arten ikke behandles i basisanalysen.

I basisanalysen fra 2014 beskrives, at dværgternen i nogle år ynglet på stenstranden på ydersiden af landtangen mellem Nissum Fjord og Vesterhavet ved Bøvling Klit umiddelbart uden for Fuglebeskyttelsesområdet. Af basisanalysen fra 2014 fremgår det også, at bestanden yngler ustabil og ikke årligt på

⁸ Miljøministeriet, 2014. Natura 2000-basisanalyse 2016-2021, Revideret udgave, Natura 2000-område nr. 65, Habitatområde H58, Fuglebeskyttelsesområde F38.

⁹ Erwin, M., 1989. Responses to Human Intruders by Birds Nesting in Colonies: Experimental Results and Management Guidelines. Colonial Waterbirds 12 (1) 104-108.

¹⁰ Miljøstyrelsen, 2019, Dværgterne, <https://mst.dk/natur-vand/natur/artsleksikon/fugle/dvaergterne/>

¹¹ [Sårbare naturtyper og dyrearter i Nationalpark Vadehavet by Nationalpark Vadehavet - Issuu](#)

stedet¹², og at ynglepladsen er meget sårbar over for færdsel af strandgæster og bortskylning ved høj vandstand i yngletiden.

De indberettede ynglefund fra 2019 er registreret på havsiden ved Fjand Grønne syd for Thorsminde. Færdsel på stranden kan potentielt påvirke dværgterne på stranden, hvor den måtte yngle. Da dværgterne er meget mobil vil den kunne flytte ynglested for år til år og det vurderes derfor, at færdsel på stranden på hele kysten kan påvirke dværgternens bevaringsstatus negativt.

Samlet set vurderes det som følge af færdsel på stranden, at det ikke kan afvises, at kystbeskyttelsen vil medføre en væsentlig negativ indflydelse på opretholdelsen eller opnåelsen af gunstig bevaringsstatus for dværgterne i Fuglebeskyttelsesområde F38, herunder det konkrete mål om at tilstanden og det samlede areal af de kolonirugende fugles kortlagte levesteder ikke må være i tilbagegang, og mindst 75% af arealet skal være i fremgang mod eller fastholdes i tilstandsklasse I-II.

Det er derfor nødvendigt at indarbejde afværgetiltag i planen med henblik på at forhindre forstyrrelse af arten i yngletiden eller direkte ødelæggelse af rede og æg.

6.3 Kumulative påvirkninger

Jævnfør habitatdirektivet skal vurderingen også omfatte mulige kumulative effekter, eksempelvis i forhold til eksisterende belastninger og i forhold til belastninger fra allerede vedtagne planer, som endnu ikke er realiserede, og fra planer og projekter, som foreligger i forslag. Kumulative effekter ses typisk som en forstærket påvirkning af en given miljøkomponent (f.eks. øget forstyrrelse af artsgrupper), men det kan også være mere komplekse effekter ved, at samspillet af forskellige påvirkninger giver anledning til helt nye påvirkninger.

Som kumulative effekter med betydning for dværgterne i Natura 2000-område N65 er defineret skråningsbeskyttelse Bøvling Klit:

Eventuel vedligeholdelse af den hårde kystbeskyttelse vil medføre færdsel med maskiner på stranden og dermed potentielt forstyrrelse af ynglende dværgterner. Det forudsættes, at færdsel med maskiner på stranden i forbindelse med vedligeholdelse af hård kystbeskyttelse udføres efter samme retningslinjer, som beskrevet under afværgetiltag i afsnit 6.4 og på den baggrund vurderes det, at der ikke vil være kumulative påvirkninger med skadevirkning for dværgterne.

Der er på strækningen Lodbjerg-Nymindegab en del turisme, og kysten er et populært udflugtsmål for såvel tilrejsende som den lokale befolkning.

I Thisted Kommunes Kommuneplan 2021-2033 er der særligt fokus på turisme i forhold til aktiviteter og attraktioner, der er knyttet til vandet, herunder oplevelser som mad, friluftsliv og natur⁸. Blandt målsætningerne i Lemvig Kommunes Kommuneplan 2020-2032 står, at vand og vind i højere grad skal inddrages i turismeerhvervene, at antallet af overnatninger og døgnforbrug skal øges, samt at turistsæsonen skal forlænges. Samtidig er det en målsætning at balancere kysten og strandenes benyttelse og beskyttelse.

I Holstebro Kommunes Kommuneplan 2021-2033 er der ligeledes fokus på turismeudviklingen i kystbyerne, og der er generelt en stor vækst i antallet af turister i kommunen¹⁰. Ringkøbing-Skjern Kommune har en turismepolitik for 2023-2027, hvor der blandt andet er en vision om at være Nordeuropas førende kystferiedestination, og der er blandt andet fastsat indsats, der skal udvikle hotspots for surfing og vandsport i kommunen.

Det store fokus på kystturismen i de fire kommuner og det store antal turister, der benytter stranden, kan være med til at øge det naturlige slid på klitterne og medføre et øget behov for klitstabilisering ved udlægning af fyrregrene og plantning af hjælme og dermed bevirke en øget færdsel med maskiner på stranden. Der kan derfor opstå kumulative effekter som følge af øget færdsel, som kan forstyrre ynglende ternere.

¹² Miljøministeriet, 2014. Natura 2000-basisanalyse 2016-2021, Revideret udgave, Natura 2000-område nr. 65, Habitatområde H58, Fuglebeskyttelsesområde F38.

6.4 Afværgetiltag

Dværgterne

Idet den konkrete vurdering for dværgterne viser, at der er risiko for skade på arten, skal planen for kystbeskyttelsen sætte eksplicitte krav til beskyttelsen af arten i forbindelse med efterfølgende projekter. Med den nuværende viden og status for artens leve- og ynglesteder bør følgende tiltag indarbejdes i efterfølgende projekter:

- Der må ikke foregå færdsel med maskiner på stranden inden for 300 meter fra levesteder for dværgterne i Fuglebeskyttelsesområde F38 i yngletiden for dværgterne (1. maj – 31. juli). Hvis det alligevel ønskes at færdes med maskiner på kyststrækningen i nævnte tidsperiode, skal det af en kompetent fagperson undersøges, om der er ynglende dværgterne på stranden. Tidspunktet for undersøgelsen kan tidligst være den 1. juli. Hvis der registreres dværgterne ved undersøgelsen, skal der holdes en afstand på 300 meter til forekomster med ynglende dværgterne.
- På øvrige strækninger skal stranden forud for færdsel med maskiner i perioden 1. maj-31. juli undersøges for, om der er ynglende dværgterne på stranden af en kompetent fagperson. Hvis der registreres dværgterne ved undersøgelsen, må der ikke være færdsel på stranden tættere end 300 meter fra ynglende fugle før efter 31. juli.

Se desuden afværgetiltag i afsnit 7.6.

De nuværende yngleområder for dværgterne ved Bøvling Klit er vist på Figur 6-1 og Figur 6-2. Ved planlægningen og vurderingen af efterfølgende projekter i planens gyldighedsperiode skal det sikres, at viden om levesteder opdateres, så beskyttelsen af arten sikres.



Figur 6-1. Yngleområde for dværgterne ved Bøvling Klit S.



Figur 6-2 Yngleområde for dværgterne ved Bøvling Klit N.

6.5 Samlet konsekvensvurdering – Natura 2000-område N65

Når de i afsnit 6.4 nævnte afværgetiltag gennemføres, vurderes det, at der ikke vil ske skade på Natura 2000-områdets integritet eller bevaringsmålsætningerne for dværgterne.

7 Konsekvensvurdering af dværgterne langs øvrige dele af strækningen Lodbjerg – Nymindegab

På tre områder på strækningen Lodbjerg – Nymindegab, men udenfor Natura 2000-områder og i betydelig afstand fra Fuglebeskyttelsesområder, hvor dværgterne er på udpegningsgrundlaget, er der desuden registreret ynglende dværgterne på Habitatdirektivets Bilag 1. Disse skal derfor også vurderes her, da forringelse af levesteder samt forstyrrelse af fugle også uden for de beskyttede områder skal undgås, hvis forstyrrelsen kan påvirke bestanden inden i fuglebeskyttelsesområder, hvor arten er på udpegningsgrundlaget. Det vurderes at være tilfældet, da bestanden af dværgterne på Vestkysten anses for at være en samlet bestand, hvor individer kan flytte fra et område til et andet som følge af deres mobile karakter.

De nuværende levesteder for dværgterne er opsummeret i det følgende. Ved planlægningen og vurderingen af efterfølgende projekter i planens gyldighedsperiode skal det sikres, at viden om levesteder opdateres, så beskyttelsen af arten sikres.

- Nord for Bækbygård Strand beliggende ca. 350 meter fra Natura 2000-område N66 med Fuglebeskyttelsesområde F41, hvor dværgterne ikke er på udpegningsgrundlaget og ca. 12 km syd for Natura 2000-område N65 med Fuglebeskyttelsesområde F38, hvor dværgterne er på udpegningsgrundlaget - se Figur 7-1.
- Nord for Hvide Sande ca. 2,5 km nord for Natura 2000-område N69 med Fuglebeskyttelsesområde F43, hvor dværgterne ikke er på udpegningsgrundlaget og ca. 35 km syd for N65 med Fuglebeskyttelsesområde F38, hvor dværgterne er på udpegningsgrundlaget – se Figur 7-2.
- Syd for Hvide Sande beliggende henholdsvis umiddelbart syd for Hvide Sande og ved Bjerregård Strand mere end 50 km fra nærmeste Fuglebeskyttelsesområde med dværgterne på udpegningsgrundlaget – se Figur 7-3.



Figur 7-1. Yngleområde for dværgerne nord for Bækbygård¹³.



Figur 7-2. Yngleområde for dværgerne nord for Hvide Sande¹⁴.

¹³ Persn. meddl. Michael Christian Rasmussen, Kystdirektoratet.

¹⁴ Persn. meddl. Michael Christian Rasmussen, Kystdirektoratet.



Figur 7-3. Yngleområder for dværgerne syd for Hvide Sande og ved Bjerregård Strand.

Dværgerne yngler i Danmark i langt overvejende grad på åbne vegetationsløse og stenede strande. Dværgerne er trækfugl, som overvintrer langs Vestafrikas kyster. Dværgerne yngler oftest i kolonier, men træffes også solitært ynglende.

Færdsel med maskiner på stranden kan potentielt påvirke dværgerne, hvor den måtte yngle og det vurderes derfor, at færdsel på stranden indenfor de tre nævnte områder kan påvirke dværgerternens bevaringsstatus i Fuglebeskyttelsesområderne langs strækningen Lodbjerg – Nymindegab negativt.

Samlet set vurderes det som følge af færdsel med maskiner på stranden, at det ikke kan afvises, at kystbeskyttelsen vil medføre en væsentlig negativ indflydelse på opretholdelsen eller opnåelsen af gunstig bevaringsstatus for dværgerne på Fuglebeskyttelsesdirektivets bilag 1. Det er derfor nødvendigt at indarbejde afværgetiltag i planen med henblik på at forhindre forstyrrelse af arten i yngletiden eller direkte ødelæggelse af rede og æg.

7.6 Afværgetiltag

Dværgerne

Der må ikke foregå færdsel med maskiner på stranden inden for en afstand af 300 meter til kendte yngleområder på øvrige dele af strækningen i yngletiden for dværgerne (1. maj – 31. juli). De nuværende kendte yngleområder er ved Bækbygård Strand, nord for Hvide Sande samt Sdr. Holmsland Tang nord og syd.

7.7 Samlet konsekvensvurdering

Når de i afsnit 7.6 nævnte afværgetiltag gennemføres, vurderes det, at der ikke vil ske skade på Natura 2000-områdernes integritet eller bevaringsmålsætningerne for dværgerne i Fuglebeskyttelsesområderne imellem Lodbjerg og Nymindegab.