

**Fra:** skov@rnet.dk  
**Sendt:** 1. juli 2019 19:46  
**Til:** \$Kystdirektoratet (kdi)  
**Cc:** g.doebler@gmx.net  
**Emne:** Ansøgning om tilladelse til udbygning af moleanlægget til Strandbyen  
Havn Ærø  
**Vedhæftede filer:** Udbygning af moleanlægget til Strandbyen Havn.pdf  
**Kategorier:** Grøn

Hermed fremsendes vedhæftet ansøgning om tilladelse til udbygning moleanlægget til Strandbyen Havn på Ærø. Såfremt der er spørgsmål til ansøgningen kan disse rettes til:

John Skov  
Højskolevænget 6  
6630 Rødding  
Tlf 40102154  
[skov@rnet.dk](mailto:skov@rnet.dk)

**Kystdirektoratet**

Højbovej 1

DK-7620 Lemvig

[kdi@kyst.dk](mailto:kdi@kyst.dk)**Ansøgning om etablering af stenmole i forbindelse med havneanlægget i Strandbyen Havn, Ommel, 5960 Marstal.**

---

På baggrund af at Kystlinjen ud for Strandbyen Havn har ændret sig markant siden havnens anlæggelse, er der de seneste år konstateret et tiltagende problem med aflejringer af tang og sediment i havnehullet og i sejlrenden til Strandbyen Havn.

Transporten af løst tangmateriale og sediment sker ved østlige vindretninger og højvande, hvorved havnehullet og sejlrenden bliver "endestation" for en del af dette materiale.

Havnens medlemmer har igennem tiden været indstillet på at vedligeholde havnens indsejlingsforhold i nødvendigt omfang, men på grund af det tiltagende aflejningsproblem, er vedligeholdelsesomfanget ved at overstige de tilgængelige ressourcer og truer nu havnens eksistens.

For at hindre de tiltagende aflejningsproblemer og en truende nedlæggelse af havnen, ønskes etableret en stenmole langs med sejlrendens forløb fra havnens tværmole og ca. 108 m ud herfra.

Strandbyen Havn skal på baggrund heraf ansøge Kystdirektoratets tilladelse til anlæggelse af ovennævnte moleanlæg.

I det efterfølgende redegøres nærmere for hvorfor problemet med aflejringer er tiltagende og hvordan problemet ønskes løst.

På vegne af Strandbyen Havns bestyrelse



John Skov

Højskolevænget 6

6630 Rødding

Tlf. 40102154

skov@rnet.dk

## Baggrund

Strandbyen Havn er beliggende i forlængelse af Strandbyvejen Ommel, 5960 Marstal.



Havnen er anlagt som fiskerihavn for småbåde. Inden havnen blev anlagt blev bådene optrukket på stranden eller fortøjet på det lave vand ud for Strandbyen.

Den østre mole blev anlagt 1945, og pga. mangel på sten blev den vestre mole først bygget i 1950. Havnen har i dag (2019) ca. 40 medlemmer og samme antal bådepladser. Havnen anvendes til mindre joller og lystfartøjer med primær anvendelse for lystsejler og lystfiskeri.



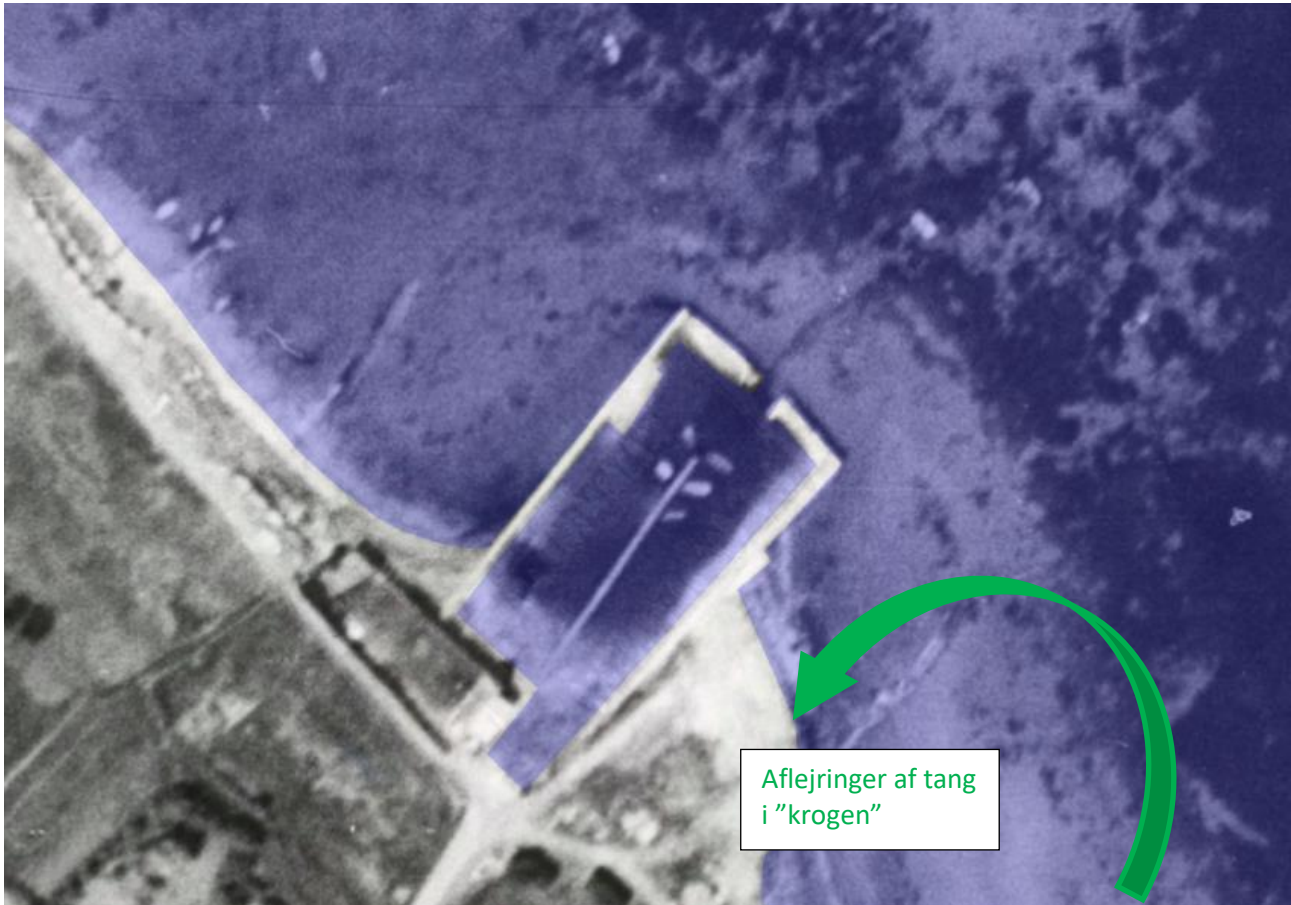
### Problem

Kystlinjen ud for Strandbyen Havn har i de senere år ændret sig markant. Tang og sediment transporten der primært sker ved østlige vindretninger og højvande kan ikke længere aflejres i "havnekrogen" øst for havneindløbet, men lægger sig i stedet ind i havnehullet. Herfra opgraves materialet til volden bag den vestlige mole, der dog hurtigt fyldes op. Materialet herfra er stærkt udsat for udvaskning og tilbageføring til havnehullet, hvilket sker med jævne mellemrum.

Havnens medlemmer har igennem tiden været indstillet på, at vedligeholde indsejlingsforholdene i nødvendigt omfang, men på grund af det tiltagende aflejningsproblem er vedligeholdelses omfanget ved at overstige de tilgængelige ressourcer.

### Havneanlæggets oprindelige beliggenhed i forhold til kystlinjen

Da havnen blev anlagt var kystlinjen ca. 70 m længere mod sydvest og hele havnens anlæg lå foran kystlinjen. Havnens beliggenhed fremgår af nedenstående billede fra 1954. Bemærk den store aflejring langs østre mole, der er sket i løbet af de 9 år fra molen blev bygget.



*Fig. 3. Strandbyens Havn 1954. [www. Miljøportalen.dk](http://www.Miljøportalen.dk)*

Tang og andet materiale blev aflejret sydøst for havneanlægget i "krogen" imellem havnen og kysten som det fremgår af fig. 3.

Herfra blev tangen optaget og anvendt af egnens bønder til bl.a. jordforbedring.



### Kystlinjens beliggenhed 2019

Igennem årene er kystlinjen rykket mod nordøst og der er opbygget et strandareal på begge sider af havneanlægget. Havneanlægget ligger nu bag kystlinjen som det fremgår af fig.4. Bemærk, det gule felt til venstre består hovedsagelig af opgravningsmateriale fra havnehullet



*Fig. 4. Strandbyen Havn. De gule markerede områder er opbygget strandareal efter havnens anlæggelse.*

Det opbyggede strandareal øst for havneanlægget gør, at der nu ikke længere er en "aflejringskrog" hvor tang og andet materiale kan lægge sig. Materialet føres nu videre ud i sejlrenden og ind i havnehullet som illustreret i fig. 5.



*Fig. 5. Nuværende aflejringsforhold i Strandbyen Havn.*

### Hvordan ønskes problemet løst?

Med henblik på at hindre tang og sediment i at aflejres i havnehullet og i sejlrenden ønskes etableret en stenmole fra tværmolens runding og ca. 108 m ud herfra.

Det ansøgte moleanlæg ønskes etableret som en stenmole ragende ca. 2 m op over daglig vandstand. Molen påtænkes etableret med sprængsten.

Molens koordinatsæt er:

X	Y	Z -top mole (m DVR90)
595740	6081959	2,0
595813	6082039	
Bemærkninger: ETRS89/UTM Zone 32N		

Molens placering og terrænmæssige udtryk fremgår af fig. 1-3.



Fig.1. Placering af moleanlæg





*Fig.2. Placering af moleanlæg*



*Fig.3. Placering af moleanlæg*