



Hirtshals Havn
hirtshalshavn@hirtshalshavn.dk
ds@a1consult.dk

Kystdirektoratet
J.nr.22/22498
Ref. Ejgil Houmaa
03-02-2023

Tilladelse til bypass med rent oprensningssediment fra indsejlingen delområde A1, til Hirtshals Havn, Hjørring Kommune.

Kystdirektoratet giver hermed tilladelse til at foretage bypass med op til 12.000 m³ rent oprensningssediment 2 x over en 10 årig periode, fra Hirtshals Havn, på de vilkår som fremgår nedenfor.

Tilladelsen indeholder afgørelse efter kystbeskyttelsesloven, kysthabitatbekendtgørelsen og miljøvurderingsloven.

Kystdirektoratet har vurderet, at der ikke skal udarbejdes en konsekvensvurdering for projektet.

Kystdirektoratet har videre vurderet, at der ikke skal foretages en miljøkonsekvensvurdering (VVM) af projektet.

Lovgrundlag

Bypass af oprensningsmateriale på søterritoriet kræver tilladelse fra Kystdirektoratet, jf. § 16b, stk. 1, nr. 1 i Kystbeskyttelsesloven (LBK nr. 705 af 29/05/2020).

Kystdirektoratet skal vurdere om projektet kan påvirke et internationalt naturbeskyttelsesområde eller visse udpegede arter væsentlig, jf. § 3 i bekendtgørelse om administration af internationale naturbeskyttelsesområder samt beskyttelsesforanstaltninger samt etablering af og udvidelse af visse anlæg på søterritoriet (BEK nr. 654 af 19/05/2020).

Kystdirektoratet skal, når træffes afgørelse efter kystbeskyttelsesloven, samtidig vurdere om projektet kræver en miljøkonsekvensvurdering (VVM), jf. § 21, stk. 1, i bekendtgørelse af lov om miljøvurdering af planer og programmer og af konkrete projekter (LBK nr 4 af 03/01/2023).

Det ansøgte projekt er omfattet af lovbekendtgørelsens bilag 2, nr. 10, pkt. k.

Tilladelsen gives på følgende vilkår

Fælles vilkår efter kystbeskyttelsesloven, kysthabitatbekendtgørelsen og miljøvurderingsloven:

1. Der må 2 x over en 10 årig periode foretages bypass med op til 12.000 m³ rent oprenset sediment i henhold til det ansøgte.
2. Tilladelsen er gældende fra den 03-02-2023 og indtil 03-02-2033.



- Der må ikke uden Kystdirektoratets tilladelse ske en øgning af mængder, ændringer af placering eller arbejdsmetoderne i forhold til det ansøgte.
- Tilladelsen til at foretage bypass af oprenset sediment fra indsejlingen til Hirtshals Havn, må ikke uden tilladelse fra Kystdirektoratet overdrages til andre.
- Såfremt der dokumenteres skadelige virkninger af den foretaget bypass, forpligter tilladelsens indehaver sig til at ophør med disse straks.

Vilkår efter kystbeskyttelsesloven:

- Tilladelse gælder bypass af rent oprenset sediment fra indsejlingen delområde A1 til Hirtshals Havn, se bilag 2.
- Den by-passet mængde skal fordeles jævnt inden for nedenstående koordinater, bypassområdet se bilag 2.

	ETRS89		WGS84	
	Øst	Nord	Nord 57°	Øst 10°
NV punkt	560000	6384453	57°35.909'N	10°0.233'E
NØ punkt	560650	6384453	57°35.904'N	10°0.885'E
SV punkt	560000	6384143	57°35.742'N	10°0.228'E
SØ punkt	560650	6384143	57°35.737'N	10°0.881'E

- De fartøjer, der udfører oprensning og bypass, skal være udstyret med elektronisk positioneringsudstyr, hvor positionen løbende registreres. Skibets position skal være tilgængelig via det nationale overvågningssystem for skibsfart: AIS. Senest 5 hverdage før der foretages oprensning og bypass skal der til Kystdirektoratet på mail til kdi@kyst.dk fremsendes oplysninger om fartøjets navn og AIS-identifikation (MMSI nummer). Husk at påføre tilladelsens journal nummer 22/22498. AIS-udstyret skal til enhver tid være tændt så længe der oprenses og foretages bypass. Såfremt der sker nedbrud af AIS-udstyret skal oprensningen/bypass standes og Kystdirektoratet underrettes.
- Der skal senest 1. februar ske en indberetning af det foregående års by-passet mængde til Kystdirektoratet på vedhæftet indberetningsskema. Indberetning skal ske på mail til kdi@kyst.dk. Husk at påføre tilladelsens journal nummer 22/22498.
- Tilladelsen eller dele heraf kan af Kystdirektoratet inddrages, såfremt:
 - Det er påkrævet af hensyn til miljøet
 - Vilkår for tilladelse ikke opfyldes eller overholdes

Fælles bemærkninger:

Kystdirektoratet skal gøre opmærksom på, at skulle der under arbejdet påtræffes spor af fortidsminder eller vrag skal dette straks anmeldes til Moesgaard museum, i henhold til museumslovens §29 h:

§ 29 h. Findes der under et anlægsarbejde eller en aktivitet på havbunden spor af fortidsminder eller vrag, skal fundet anmeldes til Kulturministeren efter reglerne i § 28 og arbejdet skal standses.



Kystdirektoratet skal endvidere gøre opmærksom på, at tilladelsen fortabes, hvis nogle af de for tilladelsen fastsatte vilkår ikke måtte blive opfyldt.

Tilladelsen fritager ikke modtageren for pligt til at opnå tilladelser og godkendelser, der måtte være nødvendige for gennemførelse af projektet i henhold til anden lovgivning.

Tilladelsen erstatter ikke privatretlige aftaler med fysiske og juridiske personer, som kan være berørt af projektet, ligesom den ikke fritager indehaveren af tilladelsen for et, i forbindelse med oprensning og bypass, opstået civilretligt ansvar.

Kystdirektoratet skal gøre opmærksom på bekendtgørelse 1351 af 29. november 2013 om sejladsikkerhed ved entreprenørarbejder og andre aktiviteter mv. i danske farvande.

Afgørelse efter kystbeskyttelsesloven

Kystdirektoratet har vurderet, at der kan gives tilladelse til det ansøgte projekt blandt andet med den begrundelse, at sedimentet der ansøges om tilladelse til bypass af, anses for at være rent. Sedimentet er blevet miljømæssigt vurderet af Miljøstyrelsen, som har oversendt sagen til behandling efter Kystbeskyttelseslovens regler om bypass og nyttiggørelse. I forbindelse med behandling af disse typer af sager, foretager Miljøstyrelsen først og fremmest en miljømæssig vurdering af, om sedimentet er egnet til at kunne blive placeret i den bølgeaktive zone og dermed forblive så tæt på kysten, at det også fremover vil indgå i den naturlige sedimenttransport.

Miljøstyrelsen har i forbindelse med overdragelse af sagen til Kystdirektoratet vurderet, at sedimentet er miljømæssigt rent således, at det kan placeres kystnært.

Kystdirektoratet finder det som udgangspunkt positivt, at rent oprensningssediment føres videre i den naturlige materialevandring langs kysten.

I forbindelse med Kystdirektoratets vurdering er der bl.a. blevet lagt vægt på de indkomne høringssvar samt at formålet med projektet er at beholde sedimentet inden for den bølgeaktive zone og på et sted, hvor der opnås størst mulig samlet miljøgevinst.

Kystdirektoratet finder derfor ud fra kystbeskyttelsesloven, at der kan gives tilladelse til bypass med rent oprensningssediment i henhold til det ansøgte sediment.

Afgørelse efter kysthabitatbekendtgørelsen

Projektet ligger inden i Natura 2000-område.

Alle planer og projekter, der ikke er direkte forbundet med eller nødvendige for at internationalt naturbeskyttelsesområdes forvaltning, skal vurderes med hensyn til deres virkning på områdets naturtyper og leversteder samt de arter, området er udpeget for at bevare. Alle planer og projekter skal samtidig vurderes med hensyn til deres virkning på arter omfatter af habitatdirektivets bilag IV.



Hvis Kystdirektoratet efter høring af andre myndigheder vurderer, at projektet kan påvirke et internationalt naturbeskyttelsesområde eller en beskyttet art væsentlig, skal der foretages en konsekvensvurdering af projektets virkning. Kystdirektoratet har i denne sag vurderet, at projektet ikke vil medføre en væsentlig påvirkning af Natura 2000-området eller bilag IV arter.

Kystdirektoratet vurderes således, at der ikke vil ske en væsentlig forringelse af naturtyper og leversteder eller, at projektet i øvrigt vil medføre forstyrrelser, der har betydelige konsekvenser for de arter, området er udpeget for, samt for bilag IV arter.

Kystdirektoratet vurderer derfor, at der ikke kræver konsekvensvurdering for projektet.

Afgørelse efter miljøvurderingsloven (VVM)

Kystdirektoratet skal vurdere, om der skal foretages en miljøkonsekvensvurdering af projekter, der er omfattet af bekendtgørelse af lov om miljøvurdering af planer og programmer og af konkrete projekter (VVM).

Vurderingen sker under hensynstagen til de kriterier, som er anført i bilag 5 og 6 til lovbekendtgørelsen.

For at kunne foretage denne vurdering har Kystdirektoratet bl.a. indhentet udtalelser fra andre berørte myndigheder.

Kystdirektoratet har i denne sag vurderet at projektet ikke vil indebære sådanne væsentlige påvirkninger af miljøet, at der bør foretages en miljøkonsekvensvurdering af projektet.

Kystdirektoratet har i forbindelse med denne afgørelse lagt vægt på at;

Der er ingen risiko for kumulation med andre projekter og anlæg.

Sedimentet er vurderet rent af Miljøstyrelsen.

Der vil ikke blive affaldsproduktion.

Projektet ligger i beskyttede områder.

Projektet vil ikke have en negativ påvirkning på Natura2000-områder eller bilag IV-arter.

En lille del af den store sedimenttransport langs kysten, aflejres i indsejlingen til Hirtshals Havn, det er den del der oprenses og bypasses lige øst for havnen.

Sedimentet udlægges i et stort bypassområde, hvor der er både strøm og stærke bølgeforskel. Sedimentet vurderes derfor at indgå i den naturlige sedimenttransport straks efter udlægningen, hvorfor der ikke sker nogen påvirkning af havbunden med sedimentophobning som følge af bypass.

Det vurderes derfor ikke at have nogen væsentlig påvirkning af miljøet som helhed i området.

Kystdirektoratets vurderer ud fra VVM screeningen at der ikke er VVM-pligt.

Vurderingen er foretaget på baggrund af det ansøgte, Kystdirektoratets kendskab til området og andre sager, ligesom ansøgningen har været sendt i høring ved kommunen og en lang række statslige myndigheder og interesseorganisationer, som ikke har oplyst om andre projekter.



Projektbeskrivelse

Arbejdet udføres som et normalt oprensningsarbejde og materialerne bypasses mod øst i bypassområdet. Arbejdet udføres med gravemaskine fra skib eller pram. Da tilladelsen gælder i 10 år, er der søgt for den maksimale mængde som kan forventes bypasset i perioden. Ved oprensning i havnen bliver der maksimalt oprenset 12.000 m³, og det forventes, at havnen oprenses 2 gange mens tilladelsen er gældende.

Sags gennemgang

Efter Kystdirektoratet modtog ansøgningen, har den været sendt i høring hos Søfartsstyrelsen, Trafik-, Bygge- og Boligstyrelsen, Miljøstyrelsen, Bolig- og Planstyrelsen, Fiskeristyrelsen, Forsvarsministeriets Ejendomsstyrelse, Moesgaard museum, Hjørring Kommune, Slots- og Kulturstyrelsen, Danmarks Naturfredningsforening, Dansk Ornitologisk Forening, Friluftsrådet, Fritidshusejernes Landsforening, EjendomDanmark og Geodatastyrelsen.

Nedenfor gengives de væsentligste bemærkninger.

Miljøstyrelsen skriver bla. den 08-09-2022;

I den forbindelse er der blevet udtaget 6 sedimentprøver til analyse for miljøfarlige stoffer. Det har vist sig, at indholdet af alle undersøgte miljøfarlige stoffer i delområde A1 ligger under nedre aktionsniveau jf. klapvejledningen.

Hirtshals havn søger derfor tilladelse til at bypasse 12.000 m³ fra delområde A1. Delområde A1 er beliggende tættest havneindløbet med et areal på 28.000 m².

Delområde A1 er afskærmet fra områderne B og C med indhold af miljøfarlige stoffer, der overskrider nedre aktionsniveau, af delområde A2, hvor ophobningen af nyt havbundsmateriale er for begrænset til udtagning af sedimentprøver og oprensning derfor ikke er aktuel.

Forsvarsministeriets Ejendomsstyrelse skriver bla. den 25-01-2023;

Forsvarsministeriets Ejendomsstyrelse har efter høring af underliggende myndigheder ingen bemærkninger.

Søfartsstyrelsen skriver bla. den 26-01-2023;

BEK nr. 1351 af 29/11/2013 om sejladsikkerhed ved entreprenørarbejder og andre aktiviteter mv. i danske farvande, skal følges ifm. arbejdet.

Vurderingsskema for vurdering af sejladsikkerheden ved arbejder til søs skal anvendes i relevant omfang.

Nordjyllands Kystmuseum skriver bla. den 31-01-2023;

Vi har ingen bemærkninger til projektet.



Klagevejledning

Dette dokument indeholder tre afgørelser:

- Afgørelse om, at give tilladelse til bypass med rent oprenset sediment fra indsejlingen delområde A1, til Hirtshals Havn.
- Afgørelse om, at der ikke skal udarbejdes en konsekvensvurdering
- Afgørelse om, at der ikke skal foretages en miljøkonsekvensvurdering (VVM).

Afgørelserne kan påklages til Miljø- og Fødevareklagenævnet.

For afgørelserne gælder følgende:

- Kystdirektoratets afgørelse kan alene påklages for så vidt angår retlige forhold.
- Klagefristen er 4 uger fra den dag afgørelsen er meddelt.
- Der klages via Klageportalen, som der er et link til på forsiden af www.nmkn.dk. Klageportalen ligger på www.borger.dk og www.virk.dk. Man logger på via www.borger.dk eller www.virk.dk typisk med NEM-ID. Klagen sendes gennem Klageportalen til den myndighed, der har truffet afgørelsen. En klage er indgivet, når den er tilgængelig for myndigheden i Klageportalen. Det koster 900 kr. for privatpersoner og 1.800 kr. for virksomheder og organisationer i gebyr at indgive en klage. Gebyret betales med betalingskort i Klageportalen.
- Klageberettigede efter kystbeskyttelsesloven er:
 - 1) adressaten for afgørelsen,
 - 2) ejeren af den ejendom, som afgørelsen vedrører,
 - 3) enhver, der har en væsentlig individuel interesse i sagens udfald,
 - 4) en berørt nationalparkfond oprettet efter lov om nationalparker,
 - 5) lokale foreninger og organisationer, som har en væsentlig interesse i afgørelsen,
 - 6) landsdækkende foreninger og organisationer, hvis hovedformål er beskyttelse af natur og miljø,
 - 7) landsdækkende foreninger og organisationer, som efter deres formål varetager væsentlige rekreative interesser, når afgørelsen berører sådanne interesser, og
 - 8) landsdækkende foreninger og organisationer, som efter deres formål varetager væsentlige brugerinteresser inden for arealanvendelsen, og som repræsenterer mindst 100 medlemmer.
- Klageberettigede efter Natura 2000-bekendtgørelsen er:
 - 1) adressaten for afgørelsen,
 - 2) ejeren af den ejendom, som afgørelsen vedrører,
 - 3) enhver, som har en væsentlig, individuel interesse i sagen,



- 4) en berørt nationalparkfond oprettet efter lov om nationalparker,
 - 5) lokale foreninger og organisationer, som har en væsentlig interesse i afgørelsen,
 - 6) landsdækkende foreninger og organisationer, hvis hovedformål er beskyttelse af natur og miljø,
 - 7) landsdækkende foreninger og organisationer, som efter deres formål varetager væsentlige rekreative interesser, når afgørelsen berører sådanne interesser, og
 - 8) landsdækkende foreninger og organisationer, som efter deres formål varetager væsentlige brugerinteresser inden for arealanvendelsen og som repræsenterer mindst 100 medlemmer.
- Klageberettigede efter miljøvurderingsloven er:
 - 1) miljøministeren,
 - 2) enhver med retlig interesse i sagens udfald, og
 - 3) landsdækkende foreninger og organisationer, der som formål har beskyttelse af natur og miljø eller varetagelse af væsentlige brugerinteresser inden for arealanvendelsen og har vedtægter eller love, som dokumenterer deres formål, og som repræsenterer mindst 100 medlemmer.

Miljø- og Fødevarerklagenævnet skal som udgangspunkt afvise en klage, der kommer uden om Klageportalen, hvis der ikke er særlige grunde til det. Hvis man ønsker at blive fritaget for at bruge Klageportalen, skal man sende en begrundet anmodning til Kystdirektoratet. Kystdirektoratet videresender herefter anmodningen til Miljø- og Fødevarerklagenævnet, som træffer afgørelse om, hvorvidt anmodningen kan imødekommes.

Fristen for eventuelt søgsmål ved domstolene er 6 måneder, jf. § 18 b i kystbeskyttelsesloven, samt § 54, stk 1, i miljøvurderingsloven.



Tilladelsen må ikke udnyttes, før klagefristen er udløbet. Hvis der bliver klaget over afgørelsen kan tilladelsen ikke udnyttes, før klagesagen er færdigbehandlet, medmindre Kystdirektoratet eller Miljø- og Fødevareklagenævnet konkret bestemmer andet.

Med venlig hilsen

Ejgil Houmaa
Projektleder i Kystbeskyttelse Drift og Anlæg
+45 91 33 84 35 - eho@kyst.dk

Kopi: Søfartsstyrelsen, Trafik-, Bygge- og Boligstyrelsen, Miljøstyrelsen, Bolig- og Planstyrelsen, Fiskeristyrelsen, Forsvarsministeriets Ejendomsstyrelse, Moesgaard Museum, Hjørring Kommune, Slots- og Kulturstyrelsen, Danmarks Naturfredningsforening, Dansk Ornitologisk Forening, Friluftsrådet, Fritidshusejernes Landsforening, EjendomDanmark og Geodatastyrelsen.

Kystdirektoratets afgørelse offentliggøres på Kystdirektoratets hjemmeside.



Bilag 1:

Kystdirektoratets screeningsnotat for VVM-pligt

Projekt: 22/22498 Ansøgning om bypass af rent oprensningssediment, indsejlingen delområde A1, til Hirtshals Havn, Hjørring Kommune.

Ansøger: Hirtshals Havn

Kystdirektoratets afgørelse: Ikke VVM-pligtig

Beskrivelse: Bypass af rent oprenset sediment fra oprensningsområdet, der er ikke kumulationer med andre godkendte projekter, placeres i et tyndt lag på nærliggende bypassområde. Det vurderes ikke at være risiko for gener, ulykker og menneskelig sundhed. Sedimentet fra oprensningsområdet, anvendes ifølge kystbeskyttelses loven, til bypass på nærliggende bypassområde.

I henhold til bilag 2 i miljøvurderingsloven, så er det på baggrund af bygherre / rådgivers ansøgning, samt Kystdirektoratets egen vurdering af ansøgningsmaterialet, er vurderet at det ansøgte skal screenes i henhold til bilag 2, nr. 10k, idet det ikke på baggrund af det ansøgte, kan udelukkes at projektet kan have væsentlig skadelig indvirkning på miljøet.

Offentliggørelse: Kystdirektoratets afgørelse offentliggøres på Kystdirektoratets hjemmeside, kyst.dk.

Kriterier, som er anvendt for vurdering af projektet fremgår af bilag III til VVM-direktivet, Rådets direktiv 85/337/EØF af 27. juni 1985 med senere ændringer. Direktivet er gennemført i dansk ret fsva. søterritoriet ved bekendtgørelse af lov om miljøvurdering af planer og programmer og af konkrete projekter (LBK nr 4 af 03/01/2023):

Vurdering af miljøpåvirkning

Vurderes det som en mulighed, at projektet/anlægget kan få en væsentlig indvirkning på miljøet med hensyn til følgende kriterier?	Ja	Nej	Bemærkninger
1. Projektets karakteristika:			
Dimensioner		x	Oprensning og bypass sand genplaceres ved bypass nedstrøms indsejlingen. Bypassområdet er ca. 200.000 m ² Mængde der udlægges 2 x på 10 år og ud fra teoretisk beregning medfører udlægningen 6 cm uden hensyn til forhold såsom strøm, bølger og laststørrelse.



Kumulation med andre projekter		x	Kystdirektoratet har ikke kendskab til andre projekter i området hvor der skal arbejdes.
Anvendelse af naturressourcer		x	Det er bypass af rent oprensings sediment. Videreføres af eksisterende materialer.
Affaldsproduktion		x	Sedimentet er vurderet rent iflg. Miljøstyrelsen.
Forurening og gener		x	Ingen forurening eller gener forventes. Det er almindeligt oprensingsarbejde fra skib.
Risikoen for ulykker, navnlig under hensyn til de anvendte materialer og teknologier		x	Bypassområdet bliver ikke i væsentlig benyttet til andet formål. Derfor ses ingen risiko for ulykker.
2. Projektets placering - den miljømæssige sårbarhed i de geografiske områder, der kan blive berørt af projektet, skal tages i betragtning, navnlig:			
- nuværende arealanvendelse		x	Bypassområdet bliver ikke benyttet til andre væsentlige formål berørt af bypass. Det er ikke sårbare områder.
-naturressourcernes relative rigdom, kvalitet og regenereringskapacitet i området		x	Den er kun en lille del af sedimentet der transporteres mod nord der aflejres i indsejlingen.
- det naturlige miljøes bæreevne med særlig opmærksomhed på følgende områder:			
a) vådområder		x	Ikke relevant
b) kystområder		x	Miljøets bæreevne for sådan et projekt er stor, for det er kun en lille del af den samlede sedimenttransport der aflejres i indsejlingen til Havnen og har behov for oprensning og bypass.
c) bjerg- og skovområder		x	Nej
d) reservater og naturparker		x	Nej
e) områder, der er registreret eller fredet ved national lovgivning; særligt beskyttede områder udpeget af medlemsstater i henhold til direktiv 79/409/EØF og 92/43/ EØF		x	Ligger i beskyttede natur 2000 områder.
f) områder, hvor de i fællesskabslovgivningen fastsatte miljøkvalitetsnormer allerede er overskredet		x	Ikke relevant



g) tætbefolkede områder		x	Nej ikke tætbefolket område
h) vigtige landskaber set ud fra et historisk, kulturelt eller arkæologisk synspunkt.		x	Nej

Samlet konklusion;

Bypass forgår i et område hvor der ikke er andre væsentlige aktiviteter / planlagte projekter.

Der er ingen risiko for kumulation med andre projekter og anlæg.

Sedimentet er vurderet rent af Miljøstyrelsen.

Der vil ikke blive affaldsproduktion.

Projektet ligger i beskyttede områder.

Projektet vil ikke have en negativ påvirkning på Natura2000-områder eller bilag IV-arter.

En lille del af den store sedimenttransport langs kysten, aflejres i indsejlingen til Hirtshals Havn, det er den del der oprenses og bypasses lige øst for havnen.

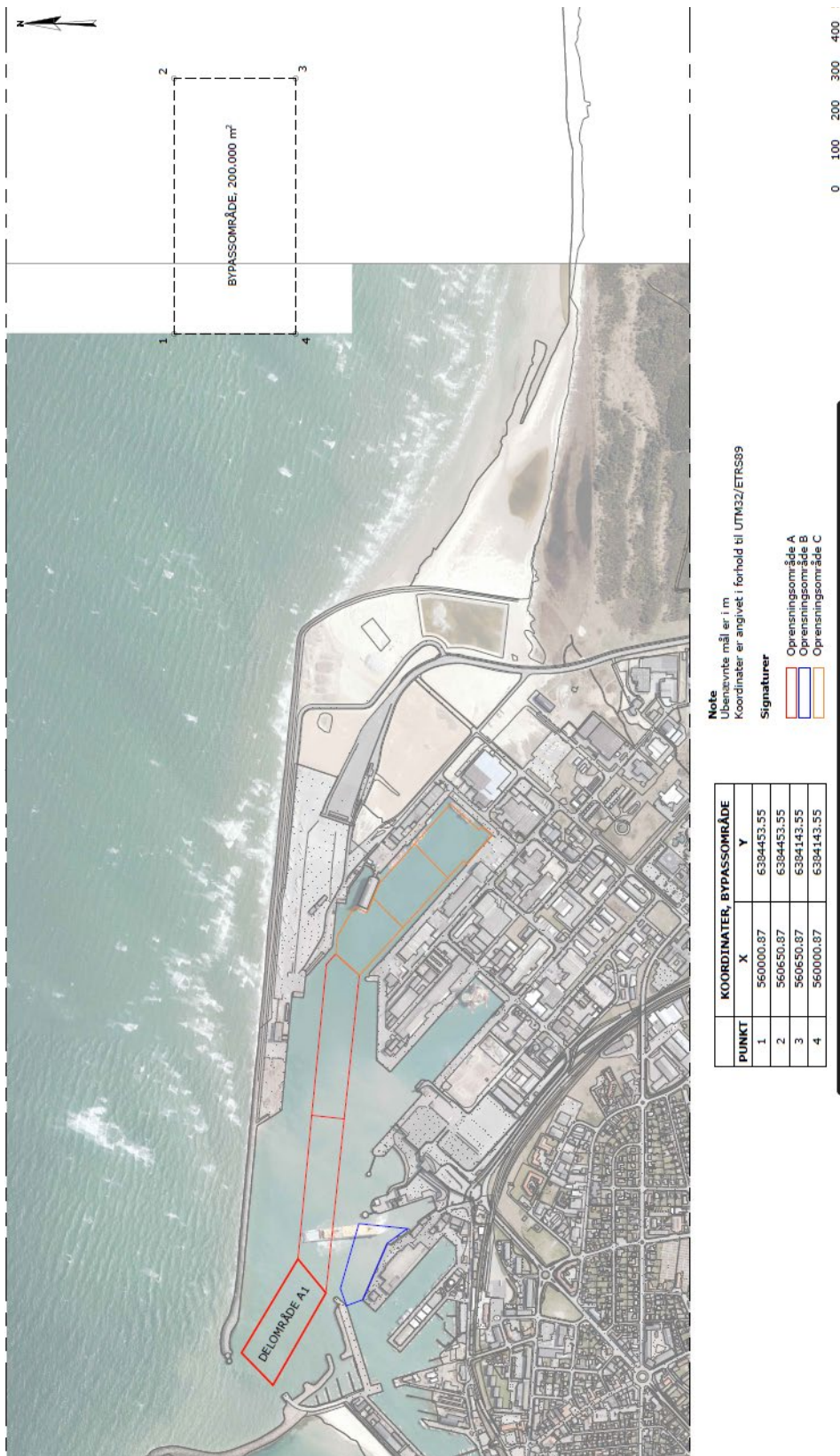
Sedimentet udlægges i et stort bypassområde, hvor der er både strøm og stærke bølgeforskel. Sedimentet vurderes derfor at indgå i den naturlige sedimenttransport straks efter udlægningen, hvorfor der ikke sker nogen påvirkning af havbunden med sedimentophobning som følge af bypass.

Det vurderes derfor ikke at have nogen væsentlig påvirkning af miljøet som helhed i området.

Kystdirektoratets vurdere ud fra VVM screeningen at der ikke er VVM-pligt.



Bilag 2





OBJECTID	14139
Journal_nr	22/22488
NV_hjemme	560000 : 6584453
NO_hjemme	560050 : 6584453
SV_hjemme	560000 : 6584143
SO_hjemme	560050 : 6584143
Mængde	12000
STATUS	Gældende
VIRKNINGFRA	03-02-2023
VIRKNINGTIL	03-02-2033
REGISTERIDFRA	<Null>
REGISTERIDTIL	<Null>
REGISTERINGSKATDE	EHO
VIRKNINGSKATDE	Kystdirektoratet
CREATED_USER	EHO
CREATED_DATE	03-02-2023 05:43:38
LAST_EDITED_USER	EHO
LAST_EDITED_DATE	03-02-2023 05:37:16
SHARE_AREA	201467,394847
SHARE_LEN	1919,954818



INDBERETNING AF BYPASS OG NYTTIGGØRELSES AKTIVITET	
År	Journalnummer /
Område	
Adresse	
Kontaktperson	
Telefonnummer	
E-mail	
Afsnit A	Før opgaven starter
Indberetning til Kystdirektoratet: Sæmt 5 dage før at opgaven starter	
Inddriller eller udbyder opgaven, udfal Kystdirektoratets retlige underretter.	
1. Opgave	2. Opgave
Færdselstøt (dato)	
Færdselstøt varighed (antal dage)	
Navnet på firmaet der skal udføre opgaven	
Navnet på fartøj, der skal opgrave *MMSI nummer*	
Navnet på fartøj, der udfører (fx navnet på prammen) *MMSI nummer*	
Dato for indberetning	
Afsnit B	Årsindberetning
Efter årsskifte, senest 1. februar	
m.	
Data	
Den totale fy-pazret mængde for hele året	
Den totale nyttiggørelser mængde for hele året	
Data for indberetning	
*MMSI Maritime Mobile Service Identify Number	
Send indberetningskeamet til kdi@kyst.dk	