



# Kystdirektoratet – Søterritoriet

## Ansøgningskema til anlæg og aktiviteter

---

Ansøg om tilladelse til anlæg og aktiviteter på søterritoriet via dette ansøgningskema. Ansøgningskemaet skal udfyldes og sendes med mail til [kdi@kyst.dk](mailto:kdi@kyst.dk) sammen med relevante bilag.

---

### Kontaktoplysninger

Hvem skal eje anlægget eller være ansvarlig for aktiviteten?

Navn Navn på kontaktperson

Adresse Vejnavn, nr., postnummer og by

CVR-nummer (frivilligt) Hvis du ansøger som virksomhed, angiv venligst CVR-nummer

E-mail Kvittering sendes til denne e-mailadresse

Telefonnummer

Er du repræsentant som rådgiver, advokat eller lign. og søger på vegne af andre, sæt kryds her

Sæt kryds, hvis du søger på vegne af andre  
Vedhæft eventuelt fuldmagt ved indsendelse

På vegne af

### Projektområde

Projektområde

Skriv gerne koordinater for placeringen, da det i så fald er lettere at fremsøge.

Vedhæft kortbilag ved indsendelsen.

Sæt kryds, hvis anlægget har tilknytning til land.

## Projektbeskrivelse - Hvad søger du om?

Marker én eller flere af de seks nedenstående valgmuligheder og udfyld de tilhørende sider.

### Opfyldning [[Gå til side 3 →](#)]

For nærmere information om opfyldning henvises til administrationsgrundlaget for søterritoriet (fra side 67), som findes på [kyst.dk](#)

### Anlæg [[Gå til side 4 →](#)]

For nærmere information om anlæg og aktiviteter henvises til administrationsgrundlaget for søterritoriet (fra side 21), som findes på [kyst.dk](#)

### Uddybning/gravning [[Gå til side 5 →](#)]

For nærmere information om uddybning og gravning henvises til administrationsgrundlaget for søterritoriet (fra side 57), som findes på [kyst.dk](#)

### Kabler og rørledninger [[Gå til side 6 →](#)]

Anvend dette felt, hvis du søger om kabler og rørledninger, herunder gigabit-infrastruktur. Find yderligere information i administrationsgrundlaget for søterritoriet (fra side 79), som findes på [kyst.dk](#)

### Naturgenopretning [[Gå til side 7 →](#)]

Anvend dette felt, hvis du søger om naturgenopretning. Find yderligere information i administrationsgrundlaget for søterritoriet (fra side 159), som findes på [kyst.dk](#)

### Andet [[Gå til side 9 →](#)]

Hvis ovenstående kategorier ikke passer med det, du søger, anvendes denne. Andet kan eksempelvis være forundersøgelser.

Har der tidligere været behandlet lignende sager i projektområdet? Hvis ja, angiv hvilke projekter

Ja

Nej

## Opfyldning

For nærmere information om opfyldning henvises til [administrationsgrundlaget](#) for søterritoriet (fra side 67), som findes på [kyst.dk](#)

### Beskriv projektet

Beskriv projektet og angiv formål og behov

Vedhæft en projektbeskrivelse (frivilligt) ved indsendelsen.

Angiv mængde

Angiv hvor materialet kommer fra

Angiv anlægsmetode

Angiv anlægsperiode og varighed

Hvis projektet er en del af et større projekt, angiv venligst hvilket (frivilligt)

[Tilbage til valgmuligheder](#)

## **Anlæg**

For nærmere information om anlæg og aktiviteter henvises til [administrationsgrundlaget](#) for søterritoriet (fra side 21), som findes på [kyst.dk](#)

### **Beskriv projektet**

Beskriv projektet og angiv formål og behov

Vedhæft en projektbeskrivelse (frivilligt) ved indsendelsen.

Angiv mål og dimensioner

Vedhæft skitsetegning ved indsendelsen

Angiv materialevalg

Angiv anlægsmetode

Angiv anlægsperiode og varighed

[Tilbage til valgmuligheder](#)

## Uddybning/gravning

For nærmere information om uddybning og gravning henvises til [administrationsgrundlaget](#) for søterritoriet (fra side 57), som findes på [kyst.dk](#)

### Beskriv projektet

Beskriv projektet og angiv formål og behov

Vedhæft en projektbeskrivelse (frivilligt) ved indsendelsen.

Angiv mængde

Angiv område

Angiv hvordan uddybningsmaterialet bortskaffes

Angiv anlægsmetode

Angiv anlægsperiode og varighed

Oplysninger om fremtidige oprensninger (frivilligt)

[Tilbage til valgmuligheder](#)

## Kabler og rørledninger

Find yderligere information i [administrationsgrundlaget](#) for søterritoriet (fra side 79), som findes på [kyst.dk](#)

Beskriv projektet

Beskriv projektet og angiv formål og behov

Vedhæft en projektbeskrivelse (frivilligt) ved indsendelsen.

Angiv dybde

Angiv område

Angiv anlægsmetode

Angiv anlægsperiode og varighed

Angiv materialevalg og dimensioner

Vedhæft sejlladssikkerhedsvurdering (frivilligt)

Vedhæft samtykkeerklæring (frivilligt)

Vedhæft Shapefil med linjeføring (frivilligt)

[Tilbage til valgmuligheder](#)

## Naturgenopretning

Find yderligere information i [administrationsgrundlaget](#) for søterritoriet (fra side 159), som findes på [kyst.dk](#)

### Beskriv projektet

Beskriv projektet og angiv formål og behov

Vedhæft en projektbeskrivelse (frivilligt) ved indsendelsen.

Angiv stenrevets/ålegræsudstrækningen

Angiv vanddybden i området

Angiv anlægsmetode

Angiv anlægsperiode og varighed

Redegør for, at lokaliteten er velegnet til formålet

Vurdering af ilt-, lys- og temperaturforhold, dybde, saltindhold, næringsstofftilførsel, strøm- og sedimentforhold, sedimenttransport, havbundens hældning og bæreevne, bundfauna og vegetation mv.

Vedhæft sejlladssikkerhedsvurdering (frivilligt)

Vedhæft Shapefil med stenrevets/ålegræssets udstrækning.

Vedhæft søkort med stenrevets/ålegræssets udstrækning.

Særligt for stenrev - Vedhæft historisk analyse, der bekræfter eller sandsynliggør, at der tidligere har været rev på lokaliteten (frivilligt) Det anerkendes, at det kan være svært at dokumentere, og der lægges derfor vægt på havbundens bæreevne samt de fysiske og biologiske forhold.

Særligt for stenrev - Angiv stenmængden samt størrelse (frivilligt)

Kan angives som interval

Særligt for stenrev - Angiv hvor stenene stammer fra (frivilligt) Anvendes der marksten eller lignende, skal disse renses for eventuelle miljøfarlige stoffer før udlægning. Såfremt der ønskes etablering af sødepot i forbindelse med anlægsarbejdet, skal dette beskrives.

Særligt for ålegræs - Angiv antal ålegræsskud, som ønskes udplantet (frivilligt)

Kan angives som interval

Særligt for ålegræs - Angiv hvor de pågældende skud stammer fra (frivilligt)

[Tilbage til valgmuligheder](#)

## Andet

Andet kan eksempelvis være forundersøgelser.

### Beskriv projektet

Beskriv projektet og angiv formål og behov

Vedhæft en projektbeskrivelse (frivilligt) ved indsendelsen.

Angiv mål og dimensioner (frivilligt)

Vedhæft skitsetegning (frivilligt) ved indsendelsen.

Angiv materialevalg (frivilligt)

Angiv anlægsmetode (frivilligt)

Angiv anlægsperiode og varighed (frivilligt)

[Tilbage til valgmuligheder](#)

Vil projektet påvirke Natura 2000-områder eller bilag IV arter?

Hvis projektet er placeret i eller i nærheden af et Natura 2000-område, skal der foretages en begrundet vurdering. Det samme er tilfældet, hvis der er kendskab til forekomst af bilag IV arter i området. Nærmere information om de udpegede Natura 2000-områder i Danmark kan findes i Natura 2000-planerne.

Ja

Nej

Angiv her, begrundelsen for hvorfor eller hvorfor ikke du vurderer projektet påvirker Natura 2000 mv.

Vil projektet medføre påvirkninger på vandområder?

En påvirkning kan evt. opstå i forbindelse med anlægsarbejdet.

Ja

Nej

Angiv her, begrundelsen for hvorfor eller hvorfor ikke du vurderer projektet påvirker vandområder mv.

Er projektet omfattet af miljøvurderingslovens bilag 1 eller 2?

Ja

Nej

Hvis ja, vedhæft gerne screeningsoplysninger (frivilligt) ved indsendelsen.

### **Afslutning af ansøgning**

Tro og love

Jeg accepterer, at ansøgningen offentliggøres

Ved afsendelse af ansøgningen erklærer undertegnede herved på tro og love rigtigheden af ovenstående

*Underskrift*

### **Sådan behandler vi dine personoplysninger**

Miljøstyrelsen er dataansvarlig for behandling af dine personoplysninger. I vores persondatapolitik kan du læse om vores behandling af personoplysninger og om dine rettigheder. Du finder persondatapolitikken nederst på denne side ved at trykke på "Privatliv og vilkår".

[Privatliv og vilkår](#)

MARIAGERFJORD VAND A/S

## KRYDSNING AF MARIAGERFJORD MED SPILDEVANDSLEDNING - PROJEKTBEKRIVELSE

ADRESSE COWI A/S  
Visionsvej 53  
9000 Aalborg

TLF +45 56 40 00 00

FAX +45 56 40 99 99

WWW cowi.dk

### INDHOLD

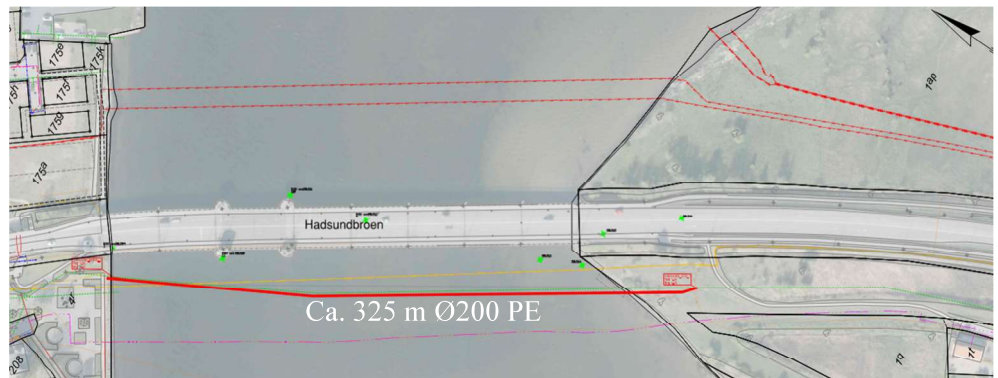
1	Indledning	2
2	Ledninger på vand	3
2.1	Etablering af ledningen på havbunden	3
2.2	Overgang mellem land og vand	4
3	Myndighedsmæssige bindinger	5
3.1	Strandbeskyttelseslinjen og Klitfredning	5
3.2	Spærring af sejlrenden	6
4	Ledningsejere	7
5	Tidsplan	7

PROJEKTNR. A303271  
UDGIVELSESDATO 25.03.2026  
UDARBEJDET HBP/FWST  
KONTROLLERET KABU  
GODKENDT HBP

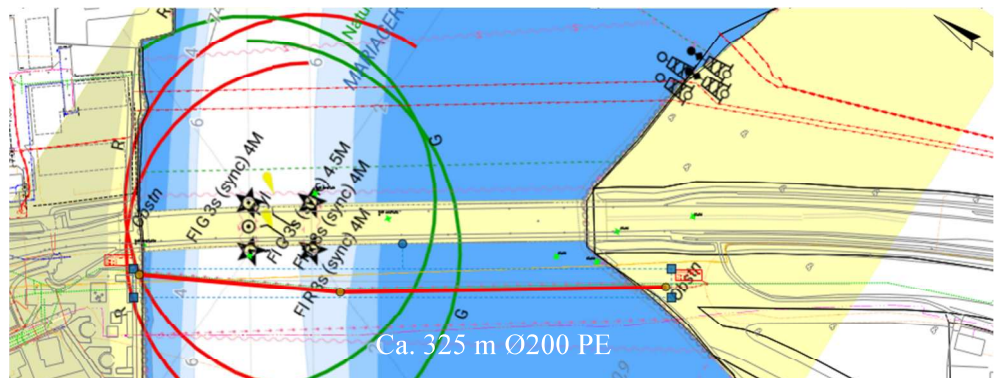
## 1 Indledning

På vegne af Mariagerfjord Vand A/S, fremsendes hermed ansøgning om tilladelse til etablering af en ny Ø200 PE spildevandsledning ved krydsning af Mariagerfjord ved Hadsund.

Traceet for ledningen fremgår af nedenstående figurer.



Nedenstående figur viser et udsnit fra søkortet, bilag 2



Ansøgningen omhandler desuden ansøgning om dispensation fra kystfredningen.

Årsagen til, at der skal etableres en ny spildevandsledning, er, at den eksisterende spildevandsledning er blevet beskadiget og derfor er taget ud af drift. Spildevandet opsamles p.t. på sydsiden af fjorden og fragtes flere gange daglig via slamsuger til kloakken på nordsiden af fjorden.

Myndighedsansøgninger for etablering af ledningen på land fremsendes separat til de respektive myndigheder.

PROJEKTNR. A303271  
 UDGIVELSESDATO 25.03.2026  
 UDARBEJDET HBP/FWST  
 KONTROLLERET KABU  
 GODKENDT HBP

## 2 Ledninger på vand

Ledningen etableres via spuling, alternativt ved gravning. I grove træk vil etableringen udføres i følgende trin:

- 1) Entreprenøren dimensionerer og efterviser de ønskede anvendte ledningers styrke og kvalitet mv.
- 2) Klargøring af landfæster, herunder frigravning af eksisterende kloak, hvor den nye kloakledning skal tilsluttes
- 3) Svejsning af rørene i længder á ca. 12 m, som oplægges på sydsiden af fjorden
- 4) Udtrækning af rør på fjorden, fiksering ved landfæste
- 5) Påfyldning af vand i rørene og nedsenkning af røret på fjordbunden, idet ledningen følger samme trace som eksisterende ledning
- 6) Spuling med luft og vand under røret så det kommer ned i ønsket dybde under havbunden
- 7) Tilfyldning: Ved nedspuling tilfyldes graven løbende.

### 2.1 Etablering af ledningen på havbunden

Ledningen udføres som Ø160 PE, SDR 11 SESU-ledning. Ledningen har indbygget ballastering i en omgivende mineralfyldt-plastkappe, så den ydre diameter bliver ca. Ø200. Ballasteringen udføres svarende til modvirkning af opdriften ved 80% luftfyldning af ledningen.

Hvor det er muligt, anvendes eksisterende ledning som foringsrør, f.eks. ved overgangen til søterritoriet, for den nye ledning og på disse strækninger udføres ledningen uden ballasteringskappe, idet eksisterende ledning i forvejen er ballasteret.

Ledningen etableres med en jorrdækning på 0,5 - 1,0 m og indenfor for samme trace som eksisterende ledning.

Ledningen nedspules i havbunden, idet denne metode vurderes at påvirke omgivelserne mindst.

På fjordbunden udføres nedspuling af ledningen ved anvendelse af en jolle eller slæbebåd udstyret med kompressor. To dykkere på bunden styrer nedspulingsudstyret, som består af en specialdesignet vogn med påmonterede nedspulingslanser. Denne metode muliggør, at rørledningen kan nedsænkes i den opspulede fjordbund. Det opspulede bundsediment tilbagelægges over ledningen i én arbejds gang i takt med nedbringelse af ledningen.

Den eksisterende, tømte rørledning forventes bevaret og vil, hvor det er muligt, blive anvendt som foringsrør for den nye ledning. Strækninger der ikke genanvendes bliver afproppet.

## 2.2 Overgang mellem land og vand

På nordsiden af fjorden genanvendes eksisterende ledning som foringsrør, idet den nye ledning itrækkes denne og tilkobles eksisterende ledning ca. 10 m fra stensætningen langs fjorden.

På sydsiden, hvor der er meget lavvandet, føres ledningen i land ved gravning og tilsluttes eksisterende kloaksystem, ca. 10 m fra kysten. Ledningen udføres i våd grav og der forventes ikke anvendt afstivning i form af spuns eller lignende.

## 3 Arbejder på land

Klargøring af ledningen, herunder sammensvejsning, sker på arbejdsareal, der indrettes på sydsiden af fjorden, umiddelbart stedet hvor ledningen trækkes ud på søterritoriet.

Arbejdspladsen omfatter materialeoplæg og container, hvor rørstykkerne sammensvejses. Efter sammensvejsning oplægges ledningen langs Banevej og i det grønne areal i forlængelse heraf. I alt forventes oplagt ca. 276 m svejst ledning.

I nødvendigt omfang udlægges køreplader, så de berørte arealer påvirkes mindst muligt.

Adgangsvej, arbejdsplads og materialeoplæg er vist på vedlagte oversigtsplan.

Når ledningen skal installeres, trækkes den luftfyldte ledning ud på vand og sænkes ned på havbunden ved en langsom fyldning med vand.

## 4 Myndighedsmæssige bindinger

### 4.1 Strandbeskyttelseslinjen

Nedenstående figur viser Strandbeskyttelseszonens (orange skravering) udstrækning i området.



På sydsiden af fjorden findes desuden §3 beskyttet overdrev og strandeng. Udstrækning fremgår af nedenstående figur.

(Blå skravering = Strandeng – Orange skravering = Overdrev)



Der kræves dispensation fra naturbeskyttelsesloven, for at arbejde indenfor de §3 beskyttede områder.

De berørte arbejdsarealer på land omfatter matriklerne:

Nordsiden: Matrikel 4r, Hadsund By, Hadsund

Sydsiden: Matrikel 21 og Matrikel 1q, begge Haderup By, Vindblæs

Begge matrikler er offentlige arealer, som ejes af Mariagerfjord Kommune. Tilladelse til omkoblingsarbejderne, herunder adgangsmulighed mellem fjord- og landledningerne er allerede reguleret af gældende servitut for eksisterende spildevandsledning.

I forbindelse med svejsning og oplæg af den nye ledning bliver der behov for anvendelse af en mindre del af matriklerne på sydsiden af fjorden.

Tilladelse hertil ansøges hos Mariagerfjord kommune.

## 4.2 Spærring af sejlrenden

Under arbejdets udførelse vil det være nødvendigt at spærre sejlrenden for gennemsejling i en kortere periode. Arbejdet vil derfor blive koordineret med de stedlige havnemyndigheder i Hadsund og Hobro, så arbejdet i størst muligt omfang udføres i perioder, hvor der ikke er planlagte anløb af større skibe til havnen i Hobro.

Tilladelse til spærring af sejlrenden skal ansøges hos Søfartsstyrelsen.

Det forventes, at selve arbejdet med etablering af ledningen i sejlrenden vil kunne udføres på 2-3 arbejdsdage. Det samlede arbejde på søterritoriet forventes at have en varighed på 4-5 dage.

## 5 Ledningsejere

I området er vest for Hadsundbroen er der udover eksisterende spildevandsledning foretaget krydsning af fjorden med:

Fjernvarmeledning, Hadsund Fjernvarme a.m.b.a

Telekabel, nedlagt i samme trace som fjernvarmeledningen, TDC

Højspændingskabler (er taget ud af drift), N1 A/S

Signalkabel, Sinal A/S

Etablering af den nye spildevandsledning sker indenfor samme trace som eksisterende spildevandsledning og med god afstand til de øvrige krydsninger (> 8 m). Etablering af den nye ledning vil derfor ikke medføre gener eller påvirkning af disse i forbindelse med udførelse og drift af spildevandsledningen.

Den eksisterende spildevandsledning krydses ifølge LER oplysning af et signalkabel, ejet af Sinal A/S. Dette kabel er udført, efter etablering af eksisterende spildevandsledning, ved styret boring og er beliggende flere meter under den eksisterende og nye spildevandsledning. Der er indhentet accept fra Signal A/S for udførelse af den nye spildevandsledning.

## 6 Tidsplan

Arbejdet forventes udført efter nedenstående tidsplan:

Arbejder på søterritoriet: 22/4 – 30/4, 2026

Arbejder på land: 15/3 – 10/5, 2026

Endelig tidsplan fastlægges på baggrund af myndighedsdialog- og krav.

### **Bilag:**

- 1. VVM-ansøgning**
- 2. Oversigtsplan**



MARIAGERFJORD VAND A/S

## VÆSENTLIGHEDSVURDERING AF NATURA 2000-OMRÅDE N14 ÅLBORG BUGT, RANDERS FJORD OG MARIAGER FJORD

ADRESSE COWI A/S  
Visionsvej 53  
9000 Aalborg

TLF +45 56 40 00 00

FAX +45 56 40 99 99

WWW cowi.dk

### INDHOLD

1	Projektbeskrivelse	2
2	Udpegningsgrundlag	3
3	Vurdering af relevante arter og naturtyper	4
4	Påvirkning af relevante naturtyper og arter på udpegningsgrundlag	5
4.1	Bugt	6
4.2	Påvirkning af relevante arter på habitatudpegningsgrundlaget og bilag IV-arter	6
5	Påvirkning af målsatte vandområder	7
6	Kildeliste	9

PROJEKTNR.

A303271

DOKUMENTNR.

A303271-VVM-VS

VERSION

1.0

UDGIVELSESDATO

13-03-2026

BESKRIVELSE

Væsentlighedsvurdering

UDARBEJDET

EIBK

KONTROLLERET

MRLT

GODKENDT

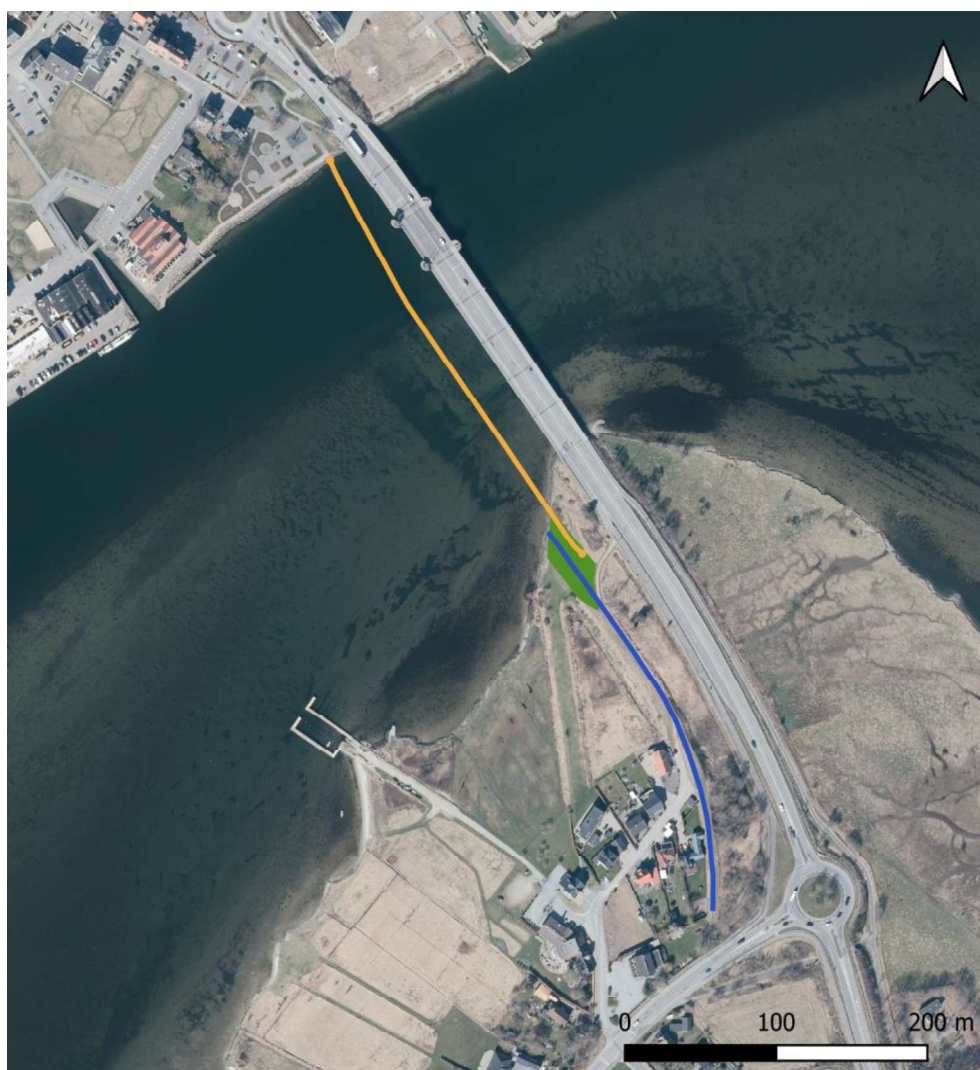
HBP

## 1 Projektbeskrivelse

Mariagerfjord Vand A/S planlægger at udskifte en utæt spildevandsrørledning, der forløber på tværs af Mariager Fjord, øst for Hadsundbroen. Den gamle rørledning er nedgravet 1-1,5 m i havbunden og den nye rørledning etableres indenfor samme trace som den gamle og tilkobles det eksisterende kloaksystem på bredden på hhv. nord- og sydsiden. Den nye ledning udføres med en udvendig diameter på 200 mm og vil være ca. 400 m lang.

Der forventes et anlægsareal på 1.250 m<sup>2</sup> for at kunne etablere tilslutningen under jorden og svejse rørene. I forbindelse med den eksisterende flytning af spildevandet via tankbiler, er der allerede udlagt køreplader, og disse vil ligeledes blive benyttet under etableringen af den nye rørledning.

Rørledningen bliver leveret i stykker af 12 meter, som stuksvejses sammen stykke efter stykke. Inden den samlede rørledning trækkes ud i vandet, vil den ligge på Banestien og græsarealet markeret med den blå streg på kortet nedenfor.



- Svejest ledning på land
- Arbejdsareal
- Ledningstrace

Rørledningen planlægges enten nedspulet eller nedgravet.

På fjordbunden udføres nedspuling af ledningen ved anvendelse af en jolle eller slæbebåd udstyret med kompressor. To dykkere på bunden styrer nedspulingsudstyret, som består af en specialdesignet vogn med påmonterede nedspulingslanser. Denne metode muliggør, at rørledningen kan nedsænkes i den opblødte fjordbund.

Nedgravningen vil foregå ved først etableret ledningsgrav på tværs af fjordbunden og efterfølgende fyldes rørledningen og nedsænkes i den gravede rende. Dette indebærer anvendelse af graveskib eller pram med jack-up med gravemaskine samt slæbebåd og jolle til flytning og udtrækning af rør. På bunden styrer dykker, at ledningen nedlægges korrekt i den udgravede rende. Det opgravede sediment lægges langs siden af graven og når ledningen ligger korrekt i graven foretages tilbagefyldning af dette. Rørledningen vil blive tildækket efterfølgende.

Det forventes, at selve arbejdet med etablering af ledningen på vand vil kunne udføres på 3-5 arbejdsdage, hvis ledningen nedspules og ca. 10 arbejdsdage, hvis ledningen nedgraves.

Projektet forventes samlet set at tage 2-3 uger fra medio april til medio maj.

## 2 Udpegningsgrundlag

Cirka 50 meter øst for projektområdet ligger Natura 2000-område N14 Ålborg Bugt, Randers Fjord og Mariager Fjord med habitatområde nr. H14, fuglebeskyttelsesområde nr. F15. Udpegningsgrundlaget for disse kan ses i nedenstående Tabel 2-1 og Tabel 2-2.

*Tabel 2-1 Naturtyper og arter, der udgør det gældende udpegningsgrundlag for Natura 2000-området. Tal i parentes henviser til de talkoder, som benyttes for naturtyper og arter*

fra habitatdirektivets bilag 1 og 2. \* angiver, at der er tale om en prioriteret naturtype (Miljøstyrelsen, 2023).

Udpegningsgrundlag for Habitatområde nr. 14		
Naturtyper:	Sandbanke (1110)	Flodmunding (1130)
	Vadeflade (1140)	Lagune* (1150)
	Bugt (1160)	Strandvold med enårige planter (1210)
	Strandvold med flerårige planter (1220)	Enårig strandengsvegetation (1310)
	Vadegræssamfund (1320)	Strandeng (1330)
	Forklit (2110)	Hvid klit (2120)
	Grå/grøn klit* (2130)	Klithede* (2140)
	Grårisklit (2170)	Skovklit (2180)
	Klitlavning (2190)	Enebærklit* (2250)
	Søbred med småurter (3130)	Kransnålage-sø (3140)
	Næringsrig sø (3150)	Brunvandet sø (3160)
	Vandløb (3260)	Tør hede (4030)
	Enekrat (5130)	Tørt kalksandsoverdrev* (6120)
	Kalkoverdrev* (6210)	Surt overdrev* (6230)
	Tidvis våd eng (6410)	Rigkær (7230)
	Bøg på mor (9110)	Bøg på muld (9130)
	Bøg på kalk (9150)	Ege-blandskov (9160)
	Stilkeke-krat (9190)	Skovbevokset tørvemose* (91D0)
	Elle- og askeskov* (91E0)	
Arter:	Mygblomst (1903)	Bæklampret (1096)
	Flodlampret (1099)	Havlampret (1095)
	Stavsild (1103)	Ødder (1355)
	Spættet sæl (1365)	Marsvin (1351)

Tabel 2-2 Fugle, der udgør det gældende udpegningsgrundlag for Natura 2000-området. I parenteserne står "T" for trækfugl og "Y" for ynglefugl. Udpegningsgrundlag for fuglebeskyttelsesområder er blevet revideret som beskrevet i basisanalysen. For trækfuglene er følgende fugl ikke til stede i national eller international væsentlig forekomst: havørn (T) i fuglebeskyttelsesområde nr. 15 (Miljøstyrelsen, 2023).

Udpegningsgrundlag for Fuglebeskyttelsesområde nr. 15		
Fugle:	Knopsvane (T)	Pibesvane (T)
	Sangsvane (T)	Lysbuget knortegås (T)
	Gravand (T)	Bjergand (T)
	Edderfugl (T)	Sortand (T)
	Fløjlsand (T)	Hvinand (T)
	Stor skallesluger (T)	Havørn (T)
	Kongeørn (Y)	Rørhøg (Y)
	Klyde (Y)	Hjejle (T)
	Dværgterne (Y)	Splitterne (Y)
	Fjordterne (Y)	Havterne (Y)
	Natrav (Y)	Rødrygget tomskade (Y)

### 3 Vurdering af relevante arter og naturtyper

På udpegningsgrundlaget for Natura 2000-området er der både terrestriske og marine naturtyper, samt arter, der trives i både marine og terrestriske habitater. Disse naturtyper vil derfor ikke blive vurderet nærmere i nærværende væsentlighedsvurdering.

Projektet vurderes ikke at kunne påvirke terrestriske naturtyper, da påvirkningerne fra projektet vil foregå i vand. For marine naturtyper er typen, bugt, at finde ca. 80 m øst for projektområdet. Nærmeste anden marin naturtype er vadefalder ca. 2 km, og denne ligesom de resterende marine naturtyper vurderes ikke at kunne blive påvirket, da projektet udelukkende vil give anledning til meget lokale påvirkninger. Disse naturtyper vil derfor ikke blive vurderet nærmere i nærværende væsentlighedsvurdering.

Mygblomst er ligeledes på udpegningsgrundlaget. Arten sig på land og nærmeste observation af den er at finde ca. 1,6 km fra projektområdet. Af disse grunde vurderes det ikke, at mygblomsten kan påvirkes af projektet. Arten vil derfor ikke blive vurderet nærmere i nærværende væsentlighedsvurdering.

De resterende arter på udpegningsgrundlaget for Natura 2000-området er flod-, bæk- og havlampret, stavsild, spættet sæl, odder og marsvin. De er alle arter, som er mobile og kan bevæge sig over store afstande. Deres tilstedeværelse og en evt. påvirkning af disse kan derfor ikke udelukkes. Derfor er det vurderet relevant at vurdere på disse arter i nærværende væsentlighedsvurdering.

De terrestriske bilag IV-arter samt bilag IV-arter knyttet til ferskvandsmiljøer vil ikke indgå i væsentlighedsvurderingen, da projektet som nævnt hovedsageligt vil have påvirkninger i havmiljøer. Markfirben kunne potentielt være relevant grundet dens tilknytning til forskellige habitater, men nærmeste fund inden for de seneste 10 år er registreret vest for Dalsminde ca. 4,5 km fra projektområdet. Derudover har der i en længere periode ligget køreplader på arealet. Hvorfor arealet ikke er egnet habitat for markfirben. Således at der ikke i forbindelse projektet inddrages yngle- og rasteområder for arten. Ligesom der heller ikke er risiko for individdrab. Af denne grund vurderes den ikke relevant at inddrage i nærværende vurdering.

De nærmest observerede marine bilag IV-arter inden for de seneste 10 år er oddere og marsvin som er observeret indenfor en afstand på 1,5 km af projektområdet (arter.dk, 2026). Derudover findes stavsild, spættet sæl og bæk-, flod og havlampret længere væk. Alle de nævnte bilag IV-arter er også på udpegningsgrundlaget for nærmeste Natura 2000-område, hvorfor de også er behandlet både som bilag II- og bilag IV-arter.

På baggrund af dette samt projektets skala vurderes det, at der ikke er andre bilag IV-arter, som er relevante at inddrage i nærværende vurdering.

Der er sidst en række fuglearter på udpegningsgrundlag for fuglebeskyttelsesområdet, da deres tilstedeværelse og dermed en påvirkning af disse ikke kan udelukkes. Fugle medtages derfor i nærværende væsentlighedsvurderingen.

#### 4 Påvirkning af relevante naturtyper og arter på udpegningsgrundlag

Udelukkende anlægsarbejdet vurderes at kunne påvirke naturtyper og arter, da der her kan forekomme en midlertidig påvirkning af sigtbarheden i Mariager Fjord samt støj i forbindelse med selve anlægsarbejdet. Driftsfasen vurderes ikke at kunne lede til påvirkninger på hverken arter, naturtyper eller vandområder, da transporten

af spildevandet i rørledningen vil foregå under fjordbunden. Denne del vurderes derfor ikke relevant at inddrage i nærværende væsentlighedsvurdering.

#### 4.1 Bugt

Området omkring Hadsund er en del af den såkaldte yderfjord, som skiller ved Dania, hvoraf resten ind mod Hobro omtales som inderfjord. I yderfjorden er sedimenterne generelt grove og sandede med få procent organisk materiale. I sejlrenden er findes de groveste sandkorn, hvor strømningshastigheden er størst, mens de fineste findes ved bredden.

Under anlægsarbejderne vil rørledningen enten blive gravet ned eller nedspulet. Det forventes under nedspuling, at der vil forekomme en lille ophvirvling af sedimenter, som lokalt kan påvirke sigtbarheden i vandet indenfor få meters radius. Hovedparten af sedimentet vil blive aflejret i området omkring anlægsarbejderne erfaringsmæssigt inden for 10-50 meter afhængigt af strømningsforholdene. Ved nedgravning skal jord skal flyttes to gange ved hhv. gravning af rende og tildækning af rørledningen, og det forventes derfor, at mere sediment vil blive spredt ved denne metode. Der vil dog stadig være tale om en lille og kortvarig spredning af sediment, som forventes hurtigt at lægge sig igen så snart gravearbejdet flyttes videre langs tracéet.

Påvirkningen fra anlægsarbejderne forventes ikke at lede til større påvirkninger end det ellers ses under perioder med kraftig vind, hvor sedimenter ligeledes ophvirvles. Derudover indeholder sedimenterne på bunden en lille mængde organisk materiale. Der vil derfor være få metaller og et lavt niveau af kvælstof og fosfor, som kan blive frigivet herfra under flytning af bundsedimenter, hvilket yderligere begrænser påvirkningen på vandkvaliteten.

Samlet set vurderes det, at påvirkningen fra anlægsarbejderne ikke vil forringe naturtypen væsentligt.

#### 4.2 Påvirkning af relevante arter på habitatudpegningsgrundlaget og bilag IV-arter

Påvirkning af arter på udpegningsgrundlaget

Det forventes, at selve arbejdet med etablering af ledningen under vand vil kunne udføres på 3-5 arbejdsdage. Der vil derfor være øget støj og aktivitet i området ligesom der lokalt kan forekomme dårlig sigtbarhed grundet ophvirvling af sedimenter. Dog vurderes aktiviteterne, hvad end der bliver tale om nedspuling eller nedgravning, ikke at påvirke bestandene af flod-, bæk- og havlampret, stavsild, spættet sæl, odder eller marsvin. Arterne er ikke observeret i projektområdet, men det kan ikke udelukkes, at de passerer gennem projektområdet. Anlægsfasen vil dog finde sted under en kortvarig periode, hvor arter i tilfælde af genepåvirkninger kan trække væk, indtil arbejderne er færdiggjorte. Odderen er derudover nataktiv, og dens færden forventes derfor ikke at blive påvirket af projektet.

Samlet set vurderes det, at projektet ikke vil lede til væsentlige påvirkninger af bestandene af arterne på udpegningsgrundlaget.

### Påvirkning af fugle

Den samlede anlægsperiode forventes at tage 2-3 uger, hvor der i denne periode kan forventes øget aktivitet samt støj fra anlægsarbejderne. En kortvarig påvirkning af arters enkelte individer kan derfor ikke undgås. Projektområdet er dog på forhånd præget af menneskelig aktivitet i form af havneaktiviteter, nærtliggende veje og boliger samt skibstrafik, så anlægsarbejderne vurderes derfor ikke at udgøre en væsentlig ændring. Individer inden for dette område må ligeledes antages at være vant til menneskelige aktiviteter. Det vil ligeledes være muligt for arter at søge væk i den kort anlægsperiode, skulle gener opstå.

Samlet set vurderes det, at aktiviteterne fra anlægsarbejderne ikke vil kunne lede til væsentlige påvirkninger af bestandene af fuglearter på udpegningsgrundlaget.

### Påvirkning af bilag IV-arter

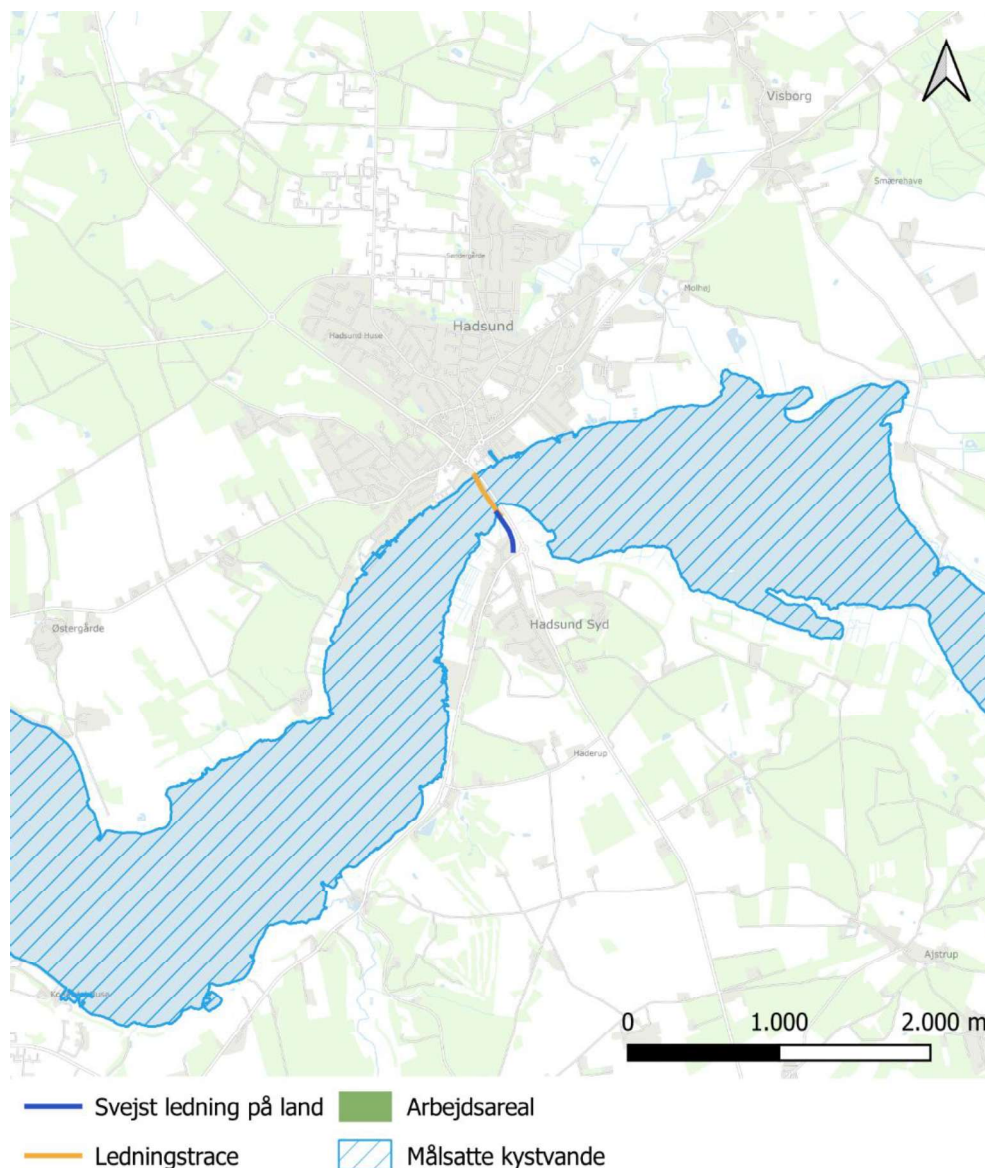
Det forventes, at selve arbejdet med etablering af ledningen under vand vil kunne udføres på 3-5 arbejdsdage. Der vil derfor være øget støj og aktivitet i området ligesom der lokalt kan forekomme dårlig sigtbarhed grundet ophvirvling af sedimenter. Dog vurderes aktiviteterne, hvad end der bliver tale om nedspuling eller nedgravning, ikke at påvirke bestandene af flod-, bæk- og havlampret, stavsild, spættet sæl, odder eller marsvin. Arterne er ikke observeret i projektområdet, men det kan ikke udelukkes, at de passerer gennem projektområdet. Anlægsfasen vil dog finde sted under en kortvarig periode, hvor arter i tilfælde af genepåvirkninger kan trække væk, indtil arbejderne er færdiggjorte. Odderen er derudover nataktiv, og dens færden forventes derfor ikke at blive påvirket af projektet.

Således at der ikke i forbindelse projektet inddrages yngle- og rasteområder for arterne. Ligesom der heller ikke er risiko for individdrab.

## 5 Påvirkning af målsatte vandområder

Af målsatte vandområder, kan er udelukkende et kystvande relevant at inddrage i nærværende vurdering, eftersom dette vurderes som værende det eneste, der kan blive påvirket af projektet.

Projektområdet er beliggende inden for kystvandet Mariager Fjord, ydre (DK Vandområde ID 160) (se Figur 5-1), som er i ikke-god kemisk og ringe økologisk tilstand, hvor målet er hhv. god kemisk tilstand og god økologisk tilstand. Af prioriterede stoffer er tributyltin, bly, nikkel, cadmium, benz(a)pyren og tributyltin årsag til manglende kemisk målopfyldelse.



Figur 5-1 Målsatte kystvande ved projektområdet (MiljøGIS, 2026). Arbejdsarealet er ikke synligt fra denne skala.

Det forventes under nedspuling, at der vil forekomme en lille ophvirvling af sedimenter, som lokalt kan påvirke sigtbarheden i vandet inden for få meters radius. Hovedparten af sedimentet vil blive aflejret i området omkring anlægsarbejderne erfaringsmæssigt inden for 10-50 meter afhængigt af strømningsforholdene.

Ved nedgravning skal jord skal flyttes to gange ved hhv. gravning af rende og til-dækning af rørledningen, og det forventes derfor, at mere sediment vil blive spredt af ved denne metode. Der vil dog stadig være tale om en lille og kortvarig spredning af sediment, som forventes hurtigt at lægge sig igen så snart gravearbejdet flyttes videre langs tracéet.

Fjordbunden ved projektområdet er hovedsageligt bestående af sandet underlag med en lille mængde organisk materiale. Der vil derfor være få metaller og et lavt niveau af kvælstof og fosfor, som kan blive frigivet herfra under flytning af

bundsedimenter. Påvirkningen vurderes derfor som værende begrænset. Projektet vil ikke lede til udledning af stoffer under driftsfasen. Det vurderes derfor at projektet ikke vil være til hinder for målopfyldelse eller forringe vandforekomsten.

## 6 Kildeliste

arter.dk. (2026). *arter.dk*.

MiljøGIS. (2026). Målsatte kystvande.

Miljøstyrelsen. (2023). *Natura 2000-plan 2022-2027, Ålborg Bugt, Randers Fjord og Mariager Fjord*. Miljøstyrelsen.

## **Bilag 1**

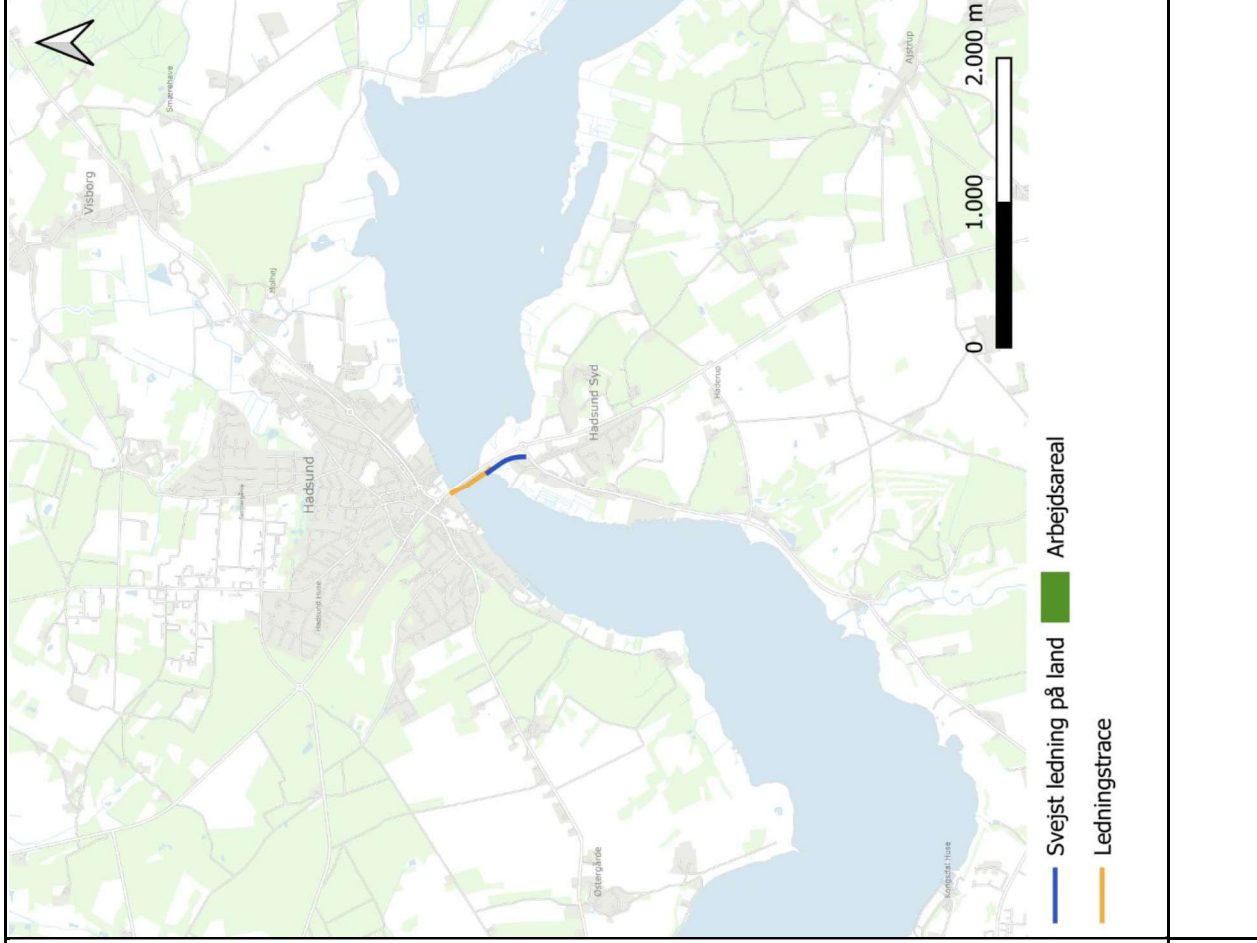
### **Ansøgningskema**

Nedenstående skema angiver de oplysninger, som skal indgives til myndighederne ved ansøgning af projekter, der er omfattet af lovens bilag 2, jf. lovens § 21. Bygherren skal, hvor det er relevant for ansøgningen om det konkrete projekt, tage hensyn til kriterierne i lovens bilag 6, når skemaet udfyldes. Såfremt der allerede foreligger oplysninger om de indvirkninger, projektet kan forventes at få på miljøet, medsendes disse oplysninger. Skemaet finder ikke anvendelse for sager, der behandles af Naturstyrelsen og Energistyrelsen. Skemaets oplysningskrav er vejledende og fastsat under hensyntagen til kriterierne i lovens bilag 5.

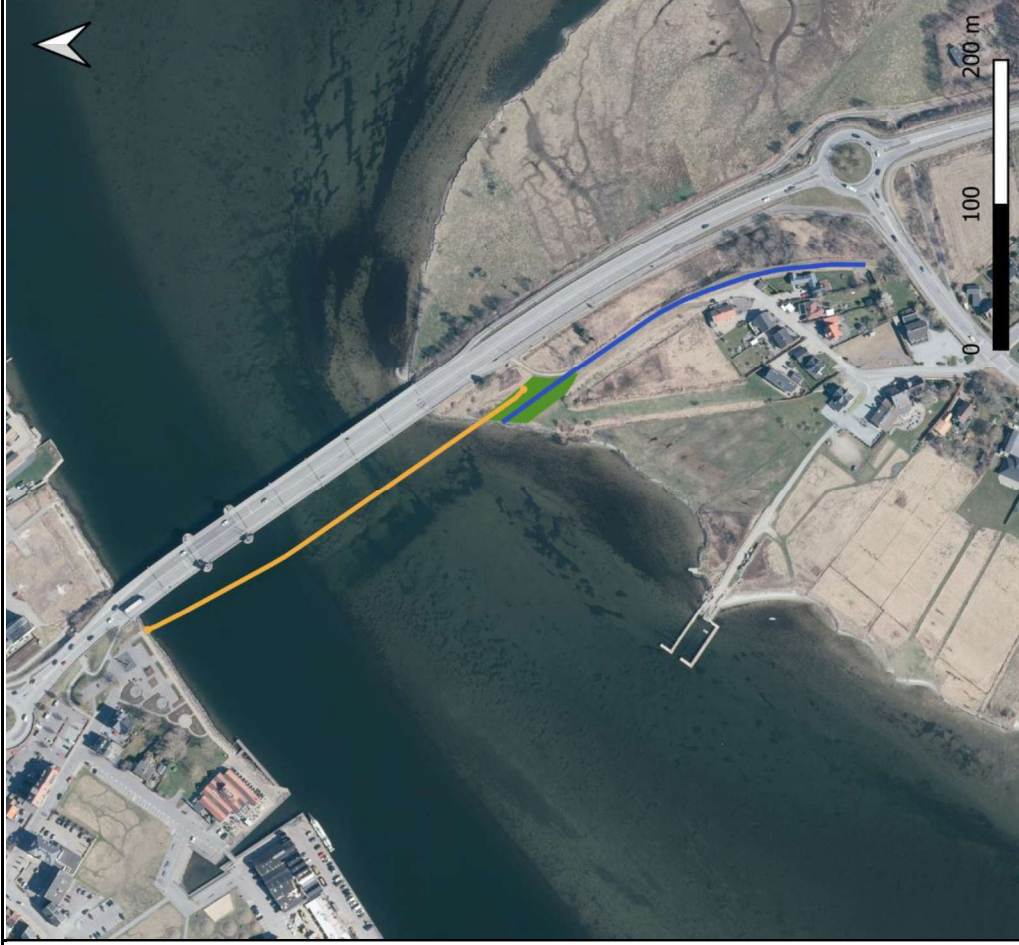
Basisoplysninger	Tekst
<p>Projektbeskrivelse (kan vedlægges)</p>	<p>Mariagerfjord Vand A/S planlægger at udskifte en utæt spildevandsrørledning, der forløber på tværs af Mariager Fjord, øst for Hadsundbroen. Den gamle rørledning er nedgravet 1-1,5 m i havbunden og den nye rørledning etableres indenfor samme trace som den gamle og tilkobles det eksisterende kloaksystem på bredden på hhv. nord- og sydsiden. Den nye ledning udføres med en udvendig diameter på 200 mm og vil være ca. 400 m lang.</p> <p>I dag flyttes spildevandet med slamsuger, der opsamlers og fragter det flere gange dagligt fra sydsiden til nordsiden.</p> <p>På nord- og sydsiden vil der være gravearbejder for at kunne tilkoble rørledningen til eksisterende kloaksystem.</p> <p>På nordsiden af fjorden genanvendes eksisterende ledning som foringsrør, idet den nye ledning itrækkes denne og tilkobles eksisterende ledning ca. 10 m fra stensætningen langs fjorden. Gravearbejderne her vil derfor være af begrænset omfang.</p> <p>På sydsiden, hvor der er meget lavvandet, føres ledningen i land ved gravning og tilsluttes eksisterende kloaksystem, ca. 10 m fra kysten. Der forventes et anlægsareal på 1.250 m<sup>2</sup> for at kunne etablere tilslutningen under jorden og svejse rørene. I forbindelse med den eksisterende flytning af spildevandet, er der allerede udlagt køreplader, og disse vil ligeledes blive benyttet under etableringen af den nye rørledning. Adgangen til området forventes at ske via Banevej og alternativt Banestien via Mariagervej.</p> <p>Rørledningen bliver leveret i stykker af 12 meter, som stuksvejses sammen stykke efter stykke. Inden den samlede rørledning trækkes ud i vandet, vil den ligge på Banestien og græsarealet markeret med den blå streg på kortet nedenfor.</p> <p>Rørledningen planlægges enten nedspulet eller nedgravet.</p> <p>På fjordbunden udføres nedspuling af ledningen ved anvendelse af en jolle eller slæbebåd udstyret med kompressor. To dykkere på bunden styrer nedspulingsudstyret, som består af en specialdesignet vogn med påmonterede nedspulingslanser. Denne metode muliggør, at rørledningen kan nedsænkes i den opblødte fjordbund.</p> <p>Nedgravningen vil foregå ved først etableret ledningsgrav på tværs af fjordbunden og efterfølgende fyldes rørledningen og nedsænkes i gravet rende. Dette indebærer anvendelse af graveskib eller pram med jack-up med gravemaskine samt slæbebåd og jolle til flytning og udtrækning af rør. På bunden styrer dykker, at ledningen nedlægges korrekt i den udgravede rende. Det opgravede sediment lægges langs siden af graven og når ledningen ligger korrekt i graven foretages tilbagefyldning af dette. Rørledningen vil blive tildækket efterfølgende.</p>

	<p>Den eksisterende, tømte rørledning forventes bevaret og vil, hvor det er muligt, blive anvendt som foringsrør for den nye ledning.</p> <p>Uanset hvilken metode, der anvendes, vil det være nødvendigt at spørre for gennemsejling i en kortere periode. Arbejdet vil derfor blive koordineret med de stedlige havnemyndigheder i Hadsund og Hobro, så arbejdet i størst muligt omfang udføres i perioder, hvor der ikke er planlagte anløb af større skibe til havnen i Hobro. Tilladelse til spærring af sejlrenden skal desuden ansøges hos Søfartsstyrelsen.</p> <p>Det forventes, at selve arbejdet med etablering af ledningen på vand vil kunne udføres på 3-5 arbejdsdage, hvis ledningen nedspules og ca. 10 arbejdsdage, hvis ledningen nedgraves.</p> <p>Projektet forventes samlet set at tage 2-3 uger fra ultimo marts til medio april.</p>
<p>Navn, adresse, telefonnr. og e-mail på bygheire</p>	<p>Navn: Mariagerfjord Vand A/S  Adresse: Islandsvej 7, 9560 Hadsund  Tlf. nr.: 99 52 53 54  E-mail: <a href="mailto:mail@renform.dk">mail@renform.dk</a></p>
<p>Navn, adresse, telefonnr. og e-mail på kontaktperson</p>	<p>Mariagerfjord Vand A/S  Navn: Jan Laursen, Mariagerfjord Vand  Adresse: Islandsvej 7, 9560 Hadsund  Tlf. nr.: +4599525395  E-mail: <a href="mailto:jll@renform.dk">jll@renform.dk</a></p> <p>COWI A/S (rådgiver)  Navn: Henrik Brødsgaard Pedersen  Adresse: Visionsvej 53, 9000 Aalborg  Tlf. nr.: +45 56406920  E-mail: <a href="mailto:hbp@cowi.com">hbp@cowi.com</a></p>
<p>Projektets adresse, matr. nr. og ejerlav. For havbrug angives anlæggets geografiske placering angivet ved koordinater for havbrugets 4 hjørneafmærkninger i bredde/længde (WGS-84 datum).</p> <p>Projektet berører følgende kommune eller kommuner (omfatter såvel den eller de kommuner, som projektet er placeret i, som den eller de kommuner, hvis miljø kan tænkes påvirket af projektet)</p>	<p>Rørledningen etableres på og mellem to matrikler ved siden af Hadsundbroen:  Nordsiden: Matrikel 4r, Hadsund By, Hadsund  Sydsiden: Matrikel 21 og Matrikel 1q, begge Haderup By, Vindblæs</p> <p>Projektet påvirker kun områder i Mariagerfjord Kommune.</p>

Oversigtskort i målestok eks. 1:50.000 – Målestok angives. For havbrug angives anlæggets placering på et søkort.



Kortbilag i målestok 1:10.000 eller 1:5.000 med indtegning af anlægget og projektet (vedlægges dog ikke for strækingsanlæg).



- Svejest ledning på land
- Ledningstrace
- Arbejdsareal

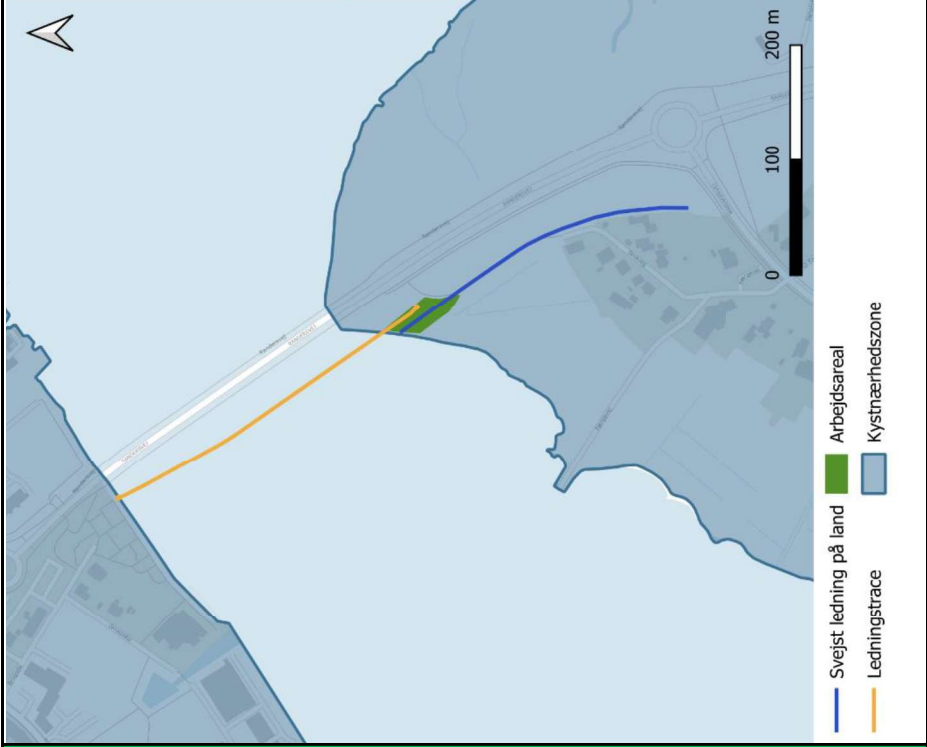
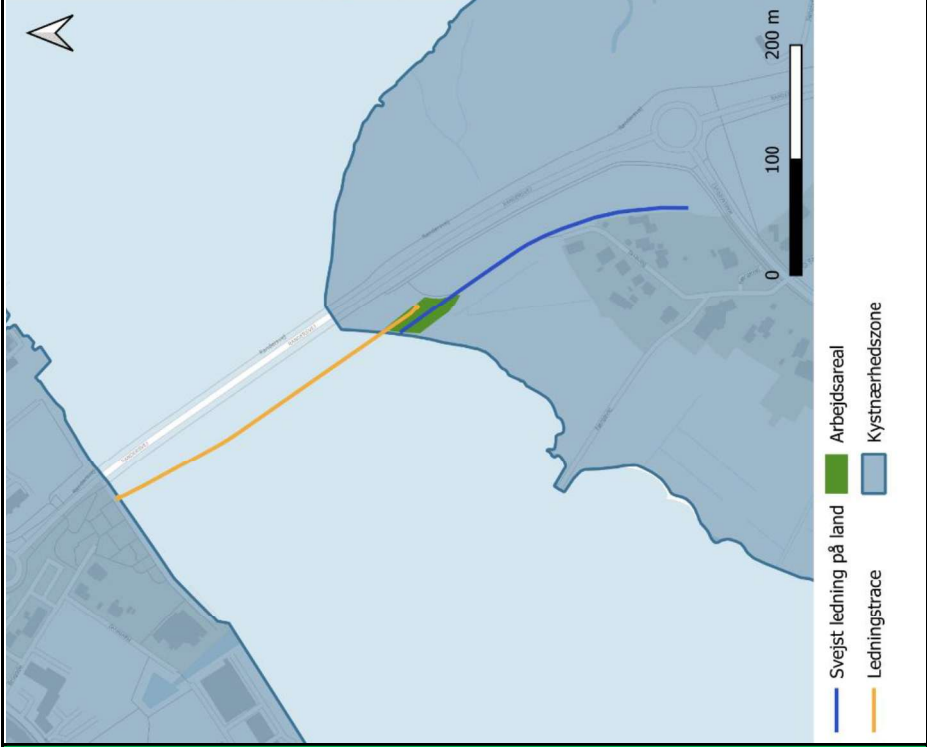
	<b>Ja</b>	<b>Nej</b>
Forholdet til VVM reglerne		x
Er projektet opført på bilag 1 til lov om miljøvurdering af planer og programmer og konkrete projekter (VVM).		x

Er projektet opført på bilag 2 til lov om miljøvurdering af planer og programmer og af konkrete projekter (VVM).	X	10 j) Anlæg af vandledninger over større afstande?
<b>Projektets karakteristika</b>		
1. Hvis bygherren ikke er ejer af de arealer, som projektet omfatter angives navn og adresse på de eller den pågældende ejer, matr.nr. og ejerlav	Mariagerfjord Kommune ejer begge berørte matrikler på hver side af Mariager Fjord.	
2. Arealanvendelse efter projektets realisering.		
Det fremtidige samlede bebyggede areal i m <sup>2</sup>	Projektet vil ikke give anledning til ændret bebyggelse eller befæstelse af arealer.	
Det fremtidige samlede befæstede areal i m <sup>2</sup>	Ikke relevant.	
Nye arealer, som befæstes ved projektet i m <sup>2</sup>	Ikke relevant.	
3. Projektets areal og volumenmæssige udformning		
Er der behov for grundvandsaenkning i forbindelse med projektet og i givet fald hvor meget i m <sup>3</sup>	Ved tilkobling af rørledningen på sydsiden skal rørledningen nedgraves. I denne sammenhæng kan det blive nødvendigt med midlertidig grundvandsaenkning. Grundvandet på sydsiden i projektområdet ligger skønsvist mellem 0-2 meter under terræen. Skulle grundvandsaenkning blive aktuelt, vil der blive ansøgt om tilladelse til kommunen. Der vil dog være tale om en lille mængde vand, som skal oppumpes, eftersom ledningsgraven vil være åben over en kortvarig periode.	
Projektets samlede grundareal angivet i ha eller m <sup>2</sup>	Rørledningen kommer til at fylde 20 cm i bredden i et tracé af ca. 400 meter på kortmaterialet fra tidligere. Arbejdsarealet forventes at udgøre 1.250 m <sup>2</sup> på sydsiden og vil være af kortvarig karakter.	
Projektets bebyggede areal i m <sup>2</sup>	Projektet leder ikke til flere bebyggede arealer.	
Projektets nye befæstede areal i m <sup>2</sup>	Projektet leder ikke til øgede befæstede arealer.	
Projektets samlede bygningsmasse i m <sup>3</sup>	Projektet leder ikke til nyetablerede bygningsmasser.	
Projektets maksimale bygningshøjde i m	Ikke relevant.	
Beskrivelse af omfanget af eventuelle nedrivningsarbejder i forbindelse med projektet	Projektet leder ikke til nedrivningsarbejder af bygninger eller anlæg. På nordsiden kan det være nødvendigt midlertidigt at fjerne befæstelse fra nærliggende opholdsareal. Al befæstelse vil blive reetableret efter færdiggjorte anlægsarbejder.	
4. Projektets behov for råstoffer i anlægsperioden	Ikke relevant	
Råstofforbrug i anlægsperioden på type og mængde:	Der forbruges ikke vand i anlægsperioden.	
Vandmængde i anlægsperioden		

Affaldstype og mængder i anlægsperioden	Der forventes ingen affald i forbindelse med anlægs- eller driftsfasen.
Spildevand til renseanlæg i anlægsperioden	Ingen spildevand eller overfladevand fra projektet sendes til renseanlæg.
Spildevand med direkte udledning til vandløb, søer, hav i anlægsperioden	Projektet vil ikke lede til udledning af spildevand direkte til vandløb, søer eller hav i anlægsperioden.
Håndtering af regnvand i anlægsperioden	Der forventes ikke af skulle afledes regnvand i anlægsperioden. Graven tørrholdes ved simpel lænsning i max 2 dags varighed.
Anlægsperioden angivet som mm/åå – mm/åå	Projektet forventes opstartet primo april og afsluttet ultimo april, 2026.
<b>Projektets karakteristika</b>	<b>Tekst</b>
5. Projektets kapacitet for så vidt angår flow ind og ud samt angivelse af placering og opbevaring på korbilag af råstoffet/produktet i driftsfasen:	
Råstoffer – type og mængde i driftsfasen	Projektet leder til etablering af en rørledning og vil derfor udelukkende blive anvendt til transport af spildevand.
Mellemprodukter – type og mængde i driftsfasen	Ikke relevant.
Færdigvarer – type og mængde i driftsfasen	Ikke relevant.
Vandmængde i driftsfasen	Spildevandsledningen forventes at transportere 100-150 m <sup>3</sup> /døgn året rundt, afhængig af årstid.
6. Affaldstype og årlige mængder, som følge af projektet i driftsfasen:	
Farligt affald:	Ved opgravning af befæstelse genereres der en lille mængde affald i form af asfalt og jord. Projektet vil søge at genbruge så mange materialer som muligt til reetableringen. Eventuelt affald vil blive håndteret efter gældende lovgivning og retningslinjer.
Andet affald:	
Spildevand til renseanlæg:	Der sendes 100-150 m <sup>3</sup> /døgn spildevand til Hadsund renseanlæg gennem den færdigetablerede rørledning.
Spildevand med direkte udledning til vandløb, sø, hav:	Der vil ikke blive udledt spildevand i projektets driftsfase.
Håndtering af regnvand:	Der vil ikke være ændringer ift. håndteringen med etablering af rørledning, da den graves ned og alle eksisterende overflader reetableres.
<b>Projektets karakteristika</b>	<b>Ja</b> <b>Nej</b> <b>Tekst</b>
7. Forudsætter projektet etablering af selvstændig vandforsyning?	<input checked="" type="checkbox"/> <input type="checkbox"/>
8. Er projektet eller dele af projektet omfattet af standardvilkår eller en branchebekendtgørelse?	<input type="checkbox"/> <input checked="" type="checkbox"/>

9. Vil projektet kunne overholde alle de angivne standardvilkår eller krav i branchebekendtgørelsen?			-
10. Er projektet eller dele af projektet omfattet af BREF-dokumenter?		X	
11. Vil projektet kunne overholde de angivne BREF-dokumenter?			-
12. Er projektet eller dele af projektet omfattet af BAT-konklusioner?		X	
13. Vil projektet kunne overholde de angivne BAT-konklusioner?			-
	<b>Ja</b>	<b>Nej</b>	<b>Tekst</b>
14. Er projektet omfattet af en eller flere af Miljøstyrelsens vejledninger eller bekendtgørelser om støj eller eventuelt lokalt fastsatte støjgrænser?	X		BEK nr. 844 af 23/06/2017 om miljøregulering af visse aktiviteter.
15. Vil anlægsarbejdet kunne overholde de eventuelt lokalt fastsatte vejledende grænseværdier for støj og vibrationer?	X		Mariagerfjord Kommune har ingen fastsatte støjgrænser for midlertidige aktiviteter som anlægsarbejder. Støjende aktiviteter skal senest 14 dage før arbejdet går i gang anmeldes til kommunen via deres hjemmeside.
16. Vil det samlede projekt, når anlægsarbejdet er udført, kunne overholde de vejledende grænseværdier for støj og vibrationer?	X		Støjen fra anlægsarbejderne vil svare til driften af en gravemaskine. Derudover vil der være kortvarige svejsearbejder over ca. 3 dage. Der vil derfor være tale om en begrænset og kortvarig påvirkning.
17. Er projektet omfattet af Miljøstyrelsens vejledninger, regler og bekendtgørelser om luftforurening?		X	Der er ingen støjgrænseværdier for rørlædningen under driftsfasen, da den vil ligge under jorden, og driften dermed ikke vil være hørbar.
18. Vil anlægsarbejdet kunne overholde de vejledende grænseværdier for luftforurening?	X		Projektet er ikke omfattet af Miljøstyrelsens vejledninger, regler og bekendtgørelser om luftforurening.
19. Vil det samlede projekt, når anlægsarbejdet er udført, kunne overholde de vejledende grænseværdier for luftforurening?	X		Projektets anlægsfase kommer ikke til at give anledning til luftforurening. Projektets driftsfasen kommer ikke til at give anledning til luftforurening.
20. Vil projektet give anledning til støvgener eller øgede støvgener?	X		Under anlægsfasen vil der foregå gravearbejder i jorden o.l. som kan støve. I tilfælde af særligt støvende aktiviteter eller vejforhold, som kan give anledning til støvgener, vil der blive implementeret tiltag, som eks. afdækning eller vanding, som vil minimere påvirkningen herfra.
I driftsfasen?		X	Der vil ikke være støvgener fra driftsfasen.

Projektets karakteristika		Ja	Nej	Tekst
21. Vil projektet give anledning til lugtgener eller øgede lugtgener			X	Projektets anlægsfase kommer ikke til at give anledning til lugtgener.
I anlægsperioden?			X	Projektets driftsfase kommer ikke til at give anledning til lugtgener.
22. Vil anlægget som følge af projektet have behov for belysning som i aften og nattimer vil kunne oplyse naboarealer og omgivelserne			X	Der kan under anlægsperioden være behov for belysning i morgentimerne afhængigt af forholdene. Det bliver sikret, at den opstillede belysning ikke kan oplyse naboarealerne. Belysningen bliver opstillet, således at det peges indad mod byggepladsen.
I anlægsperioden?			X	
I driftsfasen?			X	Projektet berører ingen stoffer omfattende af risikobekendtgørelsen.
23. Er anlægget omfattende af risikobekendtgørelsen, jf. bekendtgørelse om kontrol med risikoen for større uheld med farlige stoffer nr. 372 af 25. april 2016?			X	
<b>Projektets placering</b>		<b>Ja</b>	<b>Nej</b>	<b>Tekst</b>
24. Kan projektet rummes inden for lokalplanens generelle formål?	X			Rørledningen nedgraves og hindrer derfor ikke lokalplanens formål.
25. Forudsætter projektet dispensation fra gældende bygge- og beskyttelseslinjer?			X	-
26. Indebærer projektet behov for at begrænse anvendelsen af naboarealer?			X	Projektet berører ikke servitutter eller anvendelser på naboarealer.
27. Vil projektet kunne udgøre en hindring for anvendelsen af udlagte råstofområder?			X	Projektet påvirker ingen råstofområder.
28. Er projektet tænkt placeret indenfor kystnærhedszonen?	X			Projektet er placeret inden for kystnærhedszonen. Dette kan ikke undgå grundet projektets formål.

	Ja	Nej		Tekst
<p><b>Projektets placering</b></p> <p>29. Forudsætter projektet rydning af skov? (skov er et bevokset areal med træer, som danner eller indenfor et rimeligt tidsrum ville danne sluttet skov af højstammede træer, og arealet er større end 1/2 ha og mere end 20 m bredt.)</p> <p>30. Vil projektet være i strid med eller til hinder for realiseringen af en rejst fredningssag?</p> <p>31. Afstanden fra projektet i luftlinje til nærmeste beskyttede naturtype i henhold til naturbeskyttelseslovens § 3.</p>	<p>Ja</p>	<p>Nej</p>		<p>Der er ingen skov inden for projektområdet.</p> <p>Projektet påvirker ingen rejste fredningssager.</p> <p>Projektet kommer på sydsiden til at foregå inden for et §3-område med overdrev.</p>



1.093 m<sup>2</sup> af det beskyttede område berøres enten med køreplader eller åben kabelgrav ca. 1,5-2 meter i dybden. Der bliver i øjeblikket anvendt køreplader ved afhentning af spildevandet med lastbil, og disse vil fortsat blive anvendt i forbindelse med etableringen for mindst muligt at påvirke området. De berørte arealer vil blive reetableret efter færdiggjorte anlægsarbejder.


Under anlægsarbejderne på land vil udelukkende blive anvendt én gravemaskine.

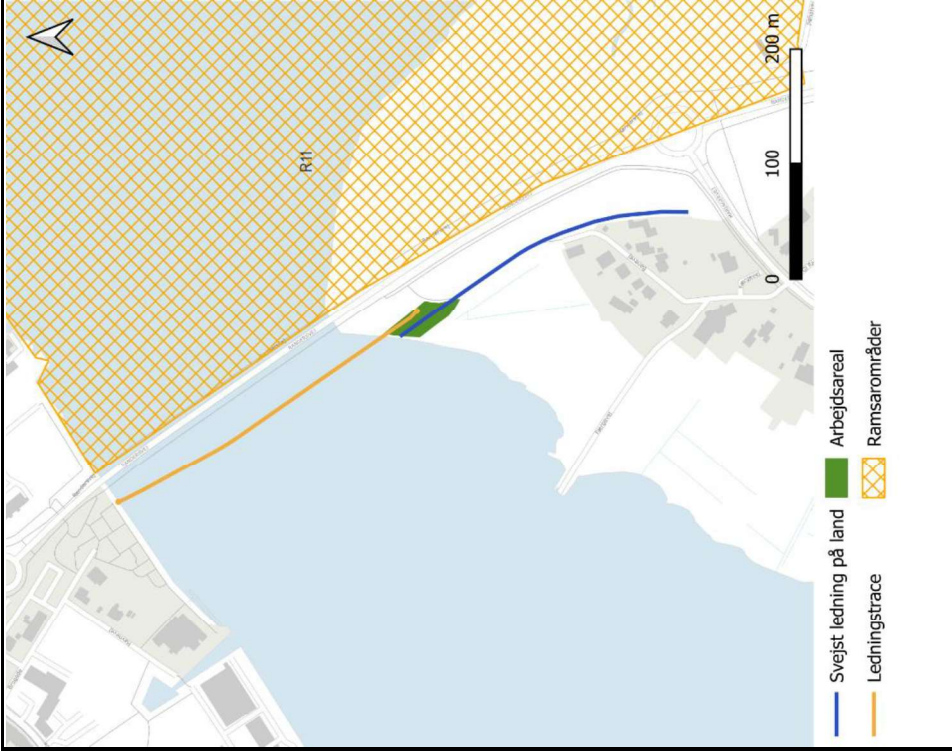
Inden for selve projektområdet er der ikke registreret beskyttede arter. Nærmeste observerede art er marsvin ca. 700 meter nordøst fra projektområdet ved Hadsund Fiskeri- og Lystbådehavn. Derudover er der flere steder inden for 1 km af projektområdet observeret

32. Er der forekomst af beskyttede arter og i givet fald hvilke?



X

	<p>oddere i vandet. Anlægsfasen vil både på land og i vandet være over en kortvarig periode og geografisk begrænset, så vil en eventuel påvirkning af arter ligeledes være af begrænset omfang.</p> <p>Nærmeste fredede område er ca. 600 meter nordvest for projektområdet.</p>
<p>33. Afstanden fra projektet i luftlinje til nærmeste fredede område.</p>	
<p>34. Afstanden fra projektet i luftlinje til nærmeste internationale naturbeskyttelsesområde (Natura 2000-områder, habitatområder, fuglebeskyttelsesområder og Ramsarområder).</p>	<p>Nærmest afstand Natura 2000-habitat- og -fuglebeskyttelsesområde samt ramsarområde er ca. 50 meter øst for projektområdet.</p> <p>Der er tale om Natura 2000-område N14 Ålborg Bugt, Randers Fjord og Mariager Fjord med habitatområde nr. 14, fuglebeskyttelsesområde nr. 15 og ramsarområde nr. 11.</p>





Rørledningen planlægges nedspulet eller nedgravet.


Det forventes under nedspuling, at der vil forekomme en lille ophvirvling af sedimenter, som lokalt kan påvirke sigtbarheden i vandet inden for få meters radius. Hovedparten af sedimentet vil blive aflejret i området omkring anlægsarbejderne erfaringsmæssigt inden for 10-50 meter afhængigt af strømningforholdene.

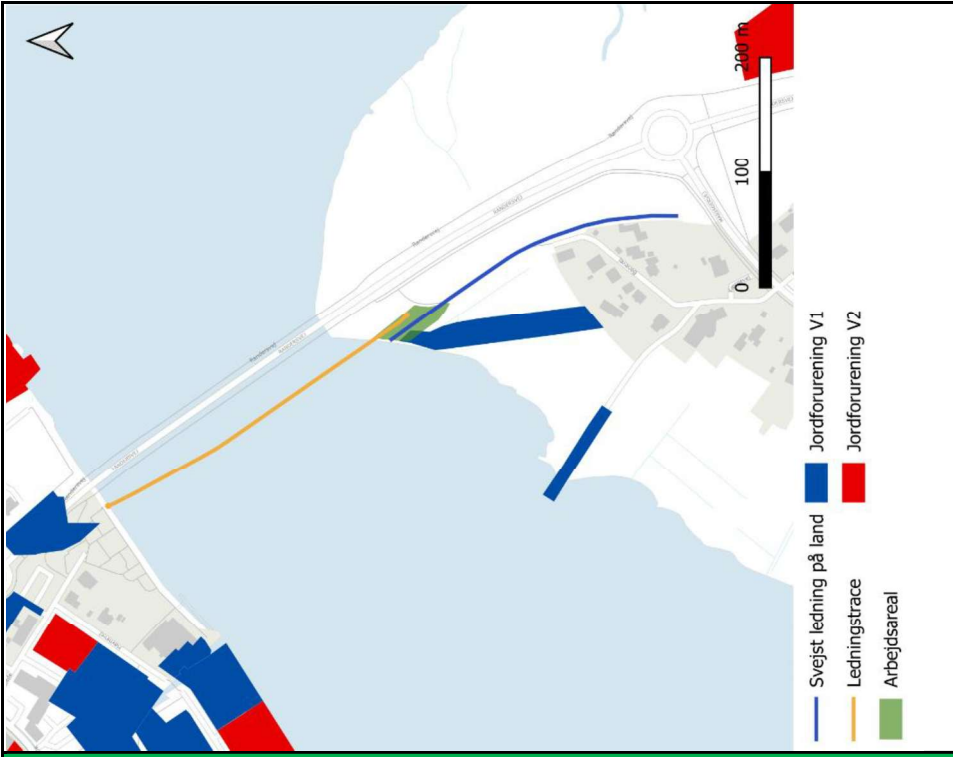
Ved nedgravning skal jord skal flyttes to gange ved hhv. gravning af rende og tildækning af rørledningen, og det forventes derfor, at mere sediment vil blive spredt af ved denne metode. Der vil dog stadig være tale om en lille og kortvarig spredning af sediment, som


x

35. Vil projektet medføre påvirkninger af overfladevand eller grundvand, f.eks. i form af udledninger til eller fysiske ændringer af vandområder eller grundvandsforekomster?

			<p>forventes hurtigt at lægge sig igen så snart gravearbejdet flyttes videre langs tracéet.</p> <p>Projektområdet er beliggende inden for kystvandet Mariager Fjord, ydre (DK Vandområde ID 160), som er i ikke-god kemisk og ringe økologisk tilstand. Fjordbunden ved projektområdet er hovedsageligt bestående af sandet underlag med en lille mængde organisk materiale. Der vil derfor være få metaller og et lavt niveau af kvælstof og fosfor, som kan blive frigivet herfra under flytning af bundsedimenter. Påvirkningen vurderes derfor som værende begrænset. Projektet vil ikke lede til udledning af stoffer under driftsfasen. Det vurderes derfor at projektet ikke vil være til hinder for målopfyldelse eller forringe vandforekomsten.</p>
<p>36. Er projektet placeret i et område med særlige drikkevandinteresser?</p>	<p>x</p>		<p>Projektet er på nordsiden af Mariager Fjord beliggende indenfor et område med særlige drikkevandsinteresser. Gravearbejderne på denne side af fjorden vil være i begrænset omfang, eftersom den nye rørledning vil blive installeret i eksisterende rørledning, som anvendes som foringsrør.</p>

			
37. Er projektet placeret i et område med registreret jordforurening?	x		<p>Projektets arbejdsarealer krydser på sydsiden et V1-kortlagt område. Området er kortlagt på V1 i 2025 grundet PAH'er. Ved jordflytning er der derfor analysepligt, og flytningen skal anmeldes til Mariagerfjord Kommune. Der vil være tale om et lille område, som påvirkes – se V1.</p>

				<p>Projektet kommer på begge sider af Mariager Fjord til at foregå inden for et område, der i kommuneplanen er udpeget som område med risiko for oversvømmelse. Eftersom anlægsarbejderne på land kommer til at foregå på bredden, kan dette ikke undgås. Der vil dog være tale om et begrænset areal på ca. 1.093 m<sup>2</sup> i alt og anlægsarbejder over en kortvarig periode.</p>
<p>38. Er projektet placeret i et område, der i kommuneplanen er udpeget som område med risiko for oversvømmelse.</p>	<p>x</p>			

			
39. Er projektet placeret i et område, der, jf. oversvømmelsesloven, er udpeget som risikoområde for oversvømmelse?	x		Bredden på Mariager Fjord er udpeget som risikoområde for oversvømmelse jf. oversvømmelsesloven. Eftersom anlægsarbejderne på land kommer til at foregå på bredden, kan dette ikke undgås. Der vil dog være tale om et begrænset areal på ca. 1.250 m <sup>2</sup> i alt og anlægsarbejder over en kortvarig periode.
<b>Projektets placering</b>	<b>Ja</b>	<b>Nej</b>	<b>Tekst</b>
40. Er der andre lignende anlæg eller aktiviteter i området, der sammen med det ansøgte må forventes at kunne medføre en øget samlet påvirkning af miljøet (Kumulative forhold)?		x	I dette område er der forskellige rørledninger, krydser mellem nord- og sydsiden, herunder den eksisterende utætte rørledning, som projektet skal erstatte. De eksisterende rørledninger vurderes ikke at påvirke miljøet, og nedlægningen af projektets rørledning vurderes ikke at kunne give anledning til kumulative påvirkninger.
41. Vil den forventede miljøpåvirkning kunne berøre nabolande?		x	Projektet foregår i Mariager Fjord og vil være af lille omfang. Der vil derfor ikke være miljøpåvirkninger, som kan berøre nabolande.

42. En beskrivelse af de tilpasninger, ansøger har foretaget af projektet inden ansøgningen blev indsendt og de påtænkte foranstaltninger med henblik på at undgå, forebygge, begrænse eller kompensere for væsentlige skadelige virkninger for miljøet?

I projektet forventes at anvende nedspuling af rørledningen med spuleslæde ved hjælp af luft og vand, som vurderes at være en meget skånsom metode for fjordbunden. Endelig beslutning herom afventer dog gennemførelse af indledende forundersøgelser, som dog først kan ske når isen i fjorden er væk.

Hvis det viser sig, at havbunden ikke er egnet til nedspuling, udføres ledningen ved gravning. Ved nedgravning flyttes sedimentet ad flere omgange, og mere materiale ophvirvles dermed. Dette vil derfor have en større påvirkning på omgivelserne, men påvirkningen vurderes stadig som værende yderst begrænset.

Underboring vurderes samlet set, som værende den potentielt mest skånsomme metode for fjordbunden. Metoden er dog fravalgt idet denne indebærer stor risiko for påtræffelse af ældre fundamenter og pæle fra tidligere bro. Derudover er der ved underboring risiko for blowout med boremudder, som kan have store påvirkninger på både vandkvaliteten og fjordbunden.

Af disse grunde er nedspuling eller nedgravning valgt som fremgangsmetode.

43. Undertegnede erklærer herved på tro og love rigtigheden af ovenstående oplysninger.

Dato: \_\_\_\_\_ Bygherre/anmelder: \_\_\_\_\_

## Vejledning

Skemaet udfyldes af bygherren eller dennes rådgiver baseret på bygherrens viden om eget projekt sammenholdt med de oplysninger og vejledninger, der henvises til i skemaet. Det forudsættes således, at bygherren eller dennes rådgiver er fortrolig med den miljølovgivning, som projektet omfattes af. Bygherren skal ikke gennem præcise beregninger angive projektets forventede påvirkninger men alene tage stilling til overholdelsen af vejledende grænseværdier og angivne miljøforhold baseret på de oplysninger, der kan hentes på offentlige hjemmesider.

Farverne »rød/gul/grøn« angiver, hvorvidt det pågældende tema kan antages at kunne medføre, at projektet vurderes at kunne påvirke miljøet væsentligt og dermed være VVM-pligtigt. »Rød« angiver en stor sandsynlighed for VVM-pligt og »grøn« en minimal sandsynlighed for VVM-pligt. Hvis feltet er sort, kan spørgsmålet ikke besvares med ja eller nej. VVM-pligten afgøres dog af VVM-myndigheden. I de fleste tilfælde vil kommunen være VVM-myndighed.

Bygherres eller dennes rådgivers udfyldelse af skemaet er omfattet af straffelovens § 161 om strafansvar ved afgivelse af urigtige oplysninger til en offentlig myndighed.