



Esbjerg Havn  
Hulvejen 1  
6700 Esbjerg

Kystdirektoratet  
J.nr. 22/19863-174  
Ref. Lotte Beck Olsen  
06-07-2023

### **Udkast til § 25 tilladelse for den del af projektet, om uddybning af sejlrenden til Esbjerg Havn (Grådyb), der vedrører behov for bypass af oprensningsmaterialer i driftsfasen**

Kystdirektoratet meddeler hermed tilladelse efter miljøvurderingslovens § 25 (LBK nr 4 af 03/01/2023) til bypass og backpass af oprensningsmaterialer ved Våde Bjælke og Skallingen, som afværgeforanstaltning, i forbindelse med uddybning og fortløbende vedligeholdelse af sejlrenden Grådyb til Esbjerg Havn.

§ 25 tilladelsen meddeles Esbjerg Havn, der er bygherre for projektet. Tilladelsen meddeles på vilkårene, som fremgår af denne afgørelse.

Denne § 25 tilladelse omfatter alene den del af projektet, der vedrører, at der fremover i driftsfasen er behov for at bypasse/backpasse henholdsvis 50.000 m<sup>3</sup> og 75.000 m<sup>3</sup> af oprensningsmaterialet ved henholdsvis Våde Bjælke og Skallingen jf. behov for afværgeforanstaltning, som beskrevet i den udarbejdede miljøkonsekvensrapport.

Bygherre har ønsket, at projektet skal undergå en miljøvurdering, hvorfor der ikke er truffet afgørelse om miljøvurderingspligt via en screeningsafgørelse. Projektet skal hermed igennem en miljøvurderingsproces og der skal udstedes en § 25 tilladelse, før projektet kan realiseres.

Bygherres miljøkonsekvensrapport omhandler det samlede projekt.

§ 25 tilladelsen meddeles på baggrund af bygherres offentliggjorte miljøkonsekvensrapport samt eventuelle supplerende oplysninger og resultater af de høringer, der er foretaget.

Det er en forudsætning for § 25 tilladelsen, at bygherre udfører det samlede projekt inden for de fysiske og miljømæssige rammer og forudsætninger, der fremgår af miljøkonsekvensrapporten. Herunder skal vilkårene i nærværende tilladelse overholdes.

Der er i forbindelse med udarbejdelsen af miljøkonsekvensvurderingen også foretaget væsentlighedsvurdering efter bekendtgørelse om administration af



internationale naturbeskyttelsesområder samt beskyttelse af visse arter for så vidt angår kystbeskyttelsesforanstaltninger samt etablering og udvidelse af visse anlæg på søterritorie (BEK nr 654 af 19/05/2020 kysthabitatbekendtgørelsen). Afgørelsen indeholder derfor også en afgørelse efter kysthabitatbekendtgørelsens § 3, stk. 1.

Der skal meddeles en anlægstilladelse efter kystbeskyttelseslovens § 16 b (LBK nr 705 af 29/05/20) til bypass/backpass på baggrund af denne § 25 tilladelse.

Selve uddybningen af sejlrenden kræver tilladelser efter kystbeskyttelseslovens § 16 a og havnelovens § 2, stk. 1 (LBK nr 457 af 23/05/2012). En tilladelse efter § 16 a erstatter en tilladelse efter miljøvurderingslovens § 25. Disse afgørelse træffes selvstændigt.

Kystdirektoratet er myndighed for denne afgørelse jf. miljøvurderingslovens § 17, stk. 3, jf. § 27 i bekendtgørelse om henlæggelse af opgaver og beføjelser til Naturstyrelsen, herunder Kystdirektoratet (BEK nr 269 af 06/03/2020).

### **Baggrund for projektet**

Den kommunale selvstyrehavn Esbjerg Havn har som byherre ansøgt om uddybning af sejlrenden ved Esbjerg (Grådyb).

Formålet med uddybningen er militær mobilitet samt at sikre havnens mulighed for at være et knudepunkt for storskala havvind, og konkret skal uddybningen muliggøre, at havnen kan modtage større skibe.

Sejlrenden i Esbjerg er beliggende både inden for erhvervshavnens søområde og på søterritoret. Derfor er myndigheden for behandlingen af havnens ansøgning delt mellem Trafikstyrelsen og Kystdirektoratet.

### **Beskrivelse af det samlede miljøvurderede projekt**

Det samlede projekt går ud på at uddybe den ca. 21,6 km lange sejlrende, kaldet Grådyb, fra Nordsøen og ind til Esbjerg Havn, da der er behov for at havnen kan modtage skibe med større dybgang end i dag. Der er tale om skibe, der dels kan laste materiel til havvindmøller og dels militært udstyr for Nato, som baggrund for Natos militære mobilitet.

Sejlrenden er inddelt i 5 delområder (se figur 2). I delområderne 1, 2, 3, 4 og 5 ønskes uddybet til maksimalt -12,7 m MLWS (inklusive 20 cm overdybde). For delområde 1 og 2 forventes uddybningen dog kun lokalt at komme ned på 12,7 m MLWS.

For at sejlrenden kan nå den tilstrækkelige dybde er der behov for at uddybe op til 5 mio. m<sup>3</sup> sediment fra sejlrenden. Sedimentet vil blive nyttiggjort i andre projekter f.eks. udvidelsen af Esbjerg Havns østlige del.

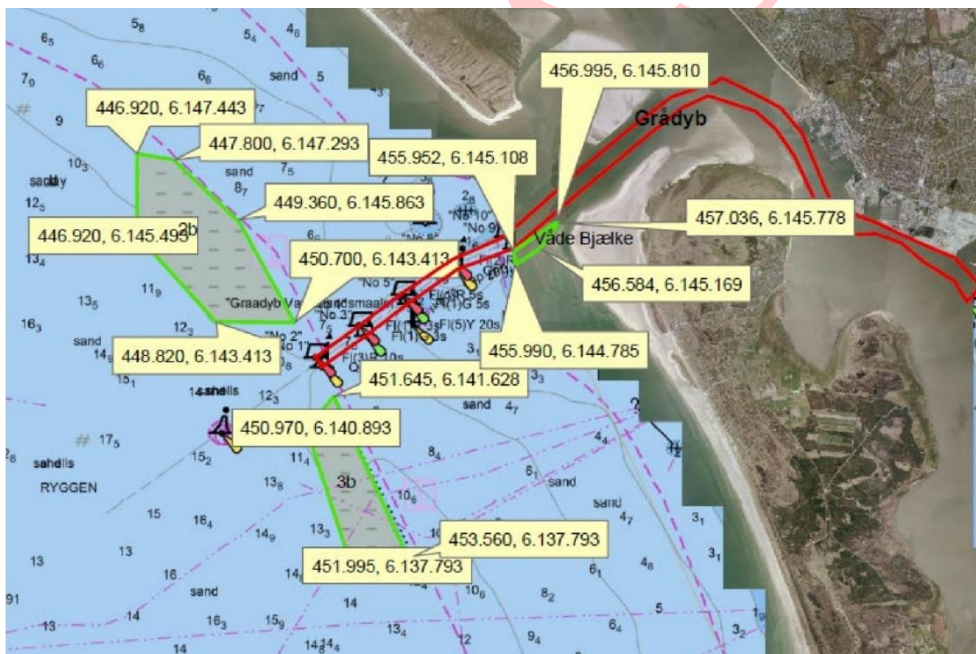


Anlægsfasen forventes at vare i op til 6 måneder med start i oktober 2023 og med forventet afslutning i marts 2024. I anlægsfasen vil der være skibe, der foretager selve uddybningen, samt pramme, slæbebåde og pejlebåde ud over den almindelige trafik til og fra havnen.

I driftsfasen skal sejlbunden jævnlige oprensning for at bevare dybden. Der oprensning 4-5 gange årligt. Der er erfaringsmæssigt tilsanding i Grådyb omkring 1. februar, 15. april, 15. juli, 1. oktober og 1. december.

Den nuværende gennemsnitlige årlige oprensningsmængde er 770.000 *in situ* m<sup>3</sup> om året, varierende fra 301.000 m<sup>3</sup> til 1.232.000 *in situ* m<sup>3</sup>. Den enkelte kampagne varierer i omfang, men en typisk kampagne er under nuværende forhold på ca. 155.000 m<sup>3</sup> og varer op til 20 dage ad gangen ved anvendelse af ét skib, som kan fjerne ca. 8.000 m<sup>3</sup> per døgn.

Oprensningsmaterialet bliver enten brugt til bypass eller til nyttiggørelse. Der er i dag meddelt tilladelse til bypass af op til 1,5 mio. m<sup>3</sup> årligt fordelt på tre områder 2b, 3b og Våde Bjælke (ses på figur 1). Det følger af den nuværende tilladelse til bypass af oprensningsmaterialet fra den 3. april 2019 (KDI 18/03382), at der maksimalt må bypasses 200.000 m<sup>3</sup> pr. år på Våde Bjælke.



Figur 1: Bypass-områderne 2b, 3b og Våde Bjælke (områderne er markeret med grøn).

Den ekstra oprensningsmængde, som uddybningen vil medføre, betyder, at hver kampagne i gennemsnit vil være forøget til ca. 179.000 m<sup>3</sup> og i gennemsnit vil vare ca. 1,5 - 3 døgn længere. Dette afhænger dog af, hvilke skibe, der anvendes til oprensningen.

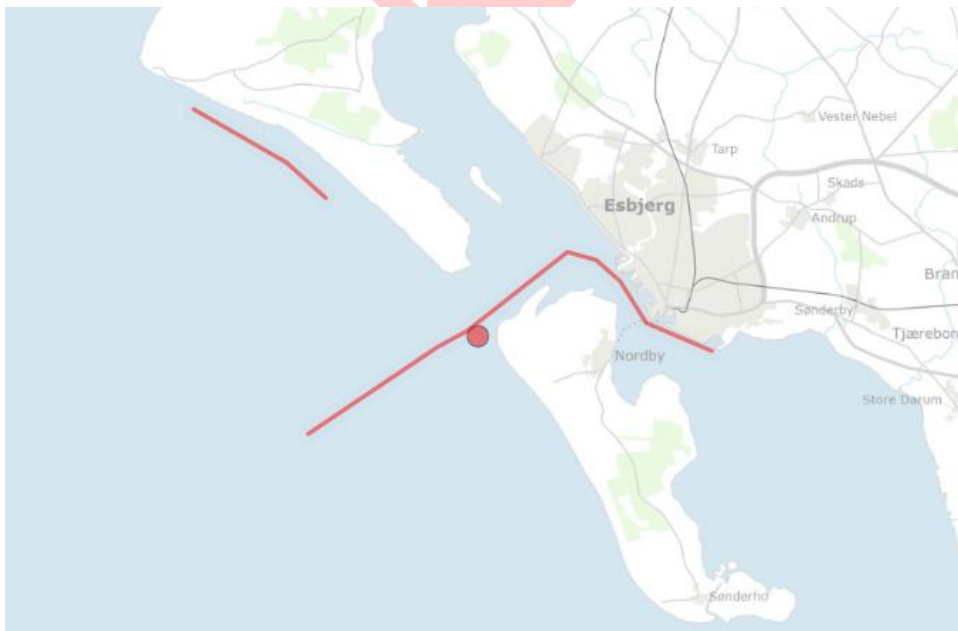
Det bemærkes, at næsten 80 % af den hidtidige samlede årlige oprensningsmængde bliver rensset op inden for delområde 5 (se figur 2).



Figur 2: Sejlrenden med angivelse af de enkelte delområder.

### Beskrivelse af det konkrete projekt omfattet af denne tilladelse

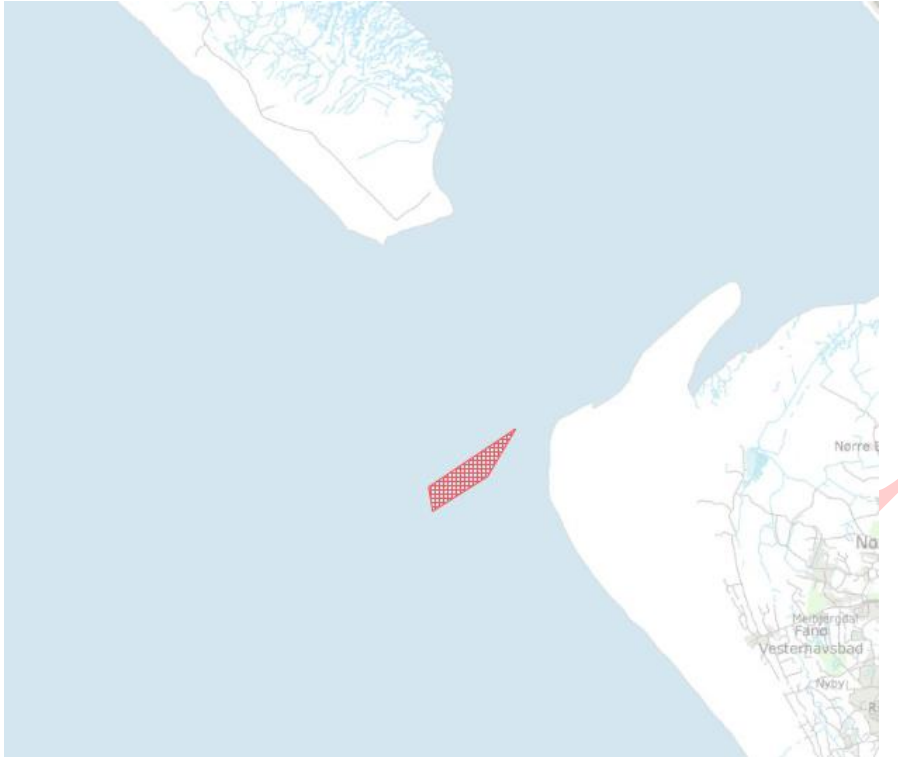
På baggrund af sejlrendens uddybning vil der være en påvirkning af kysterosionen jf. kapitel 7 i miljøkonsekvensrapporten og dermed behov for, at der bypasses yderligere 50.000 m<sup>3</sup> af oprensningsmaterialet på Våde Bjælke (der bypasses allerede i dag årligt 200.000 m<sup>3</sup>), og at der backpasses (kaldet oppassning i miljøkonsekvensrapporten) 75.000 m<sup>3</sup> af oprensningsmaterialet ved Skallingen (se figur 3).



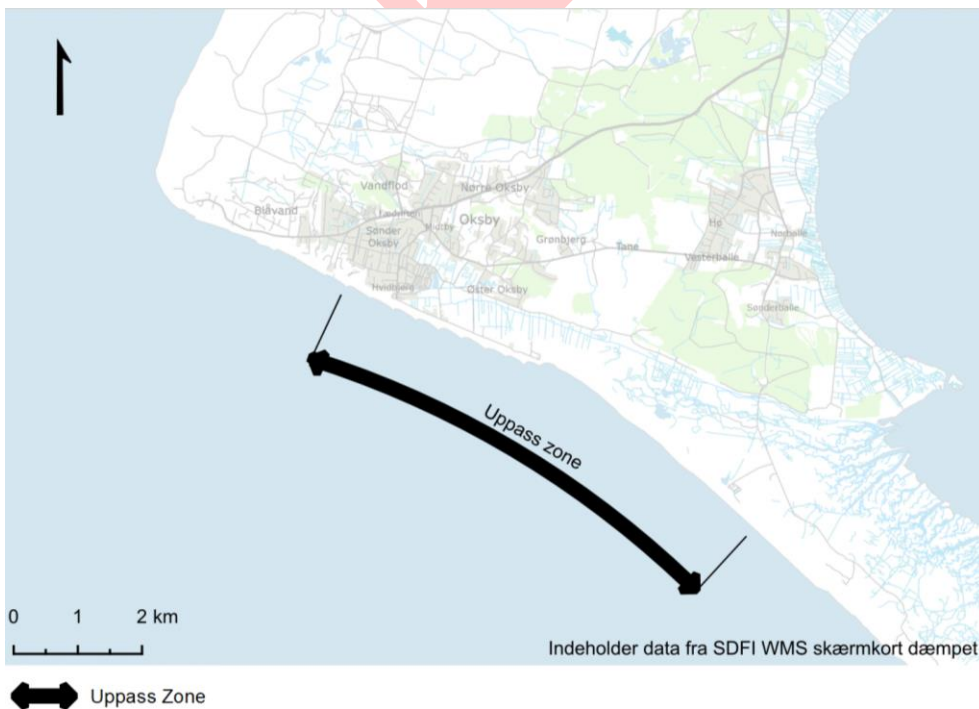
Figur 3: Den længste røde linje markerer sejlrenden, den røde plet tæt på sejlrende markerer Våde Bjælke og den røde streg langs Skallingen markerer backpass-området (markeringerne er ikke målfaste).



Bypass-området ved Våde Bjælke og backpass-området ved Skallingen fremgår af figur 4 og 5.



Figur 4: Våde Bjælke.



Figur 5: Backpass-området ved Skallingen.



Bypass/backpass udføres i forbindelse med den løbende vedligeholdelse af dybderne i sejlrenden og under rolige vejrforhold. Bypass/backpass udføres mellem én og fem gange årligt.

Der er foretaget forskellige beregninger, i forhold til, hvor lang tid disse aktiviteter vil tage, i miljøkonsekvensrapportens afsnit 7.7. Det fremgår heraf, at bypass ved Våde Bjælke vil tage ca. 1,5 døgn med 12 anløb i døgnet, hvis der bypasses med 10.000 m<sup>3</sup> fem gange årligt, hvorimod det vil tage ca. 6 døgn, hvis hele mængden på 50.000 m<sup>3</sup> bypasses én gang årligt. Ved Skallingen vil det tage 4 døgn med 5 anløb i døgnet, hvis der backpasses 15.000 m<sup>3</sup> fem gange årligt. Hvis der alene backpasses én gang om året med den samlede mængde på 75.000 m<sup>3</sup>, vil det tage ca. 22 døgn. Varigheden og antal anløb kan dog variere afhængig af skibsstørrelse, sugekapalet, vejr og mv.

For en uddybende projektbeskrivelse henvises til rapportens kapitel 4 og afsnit 7.7.

### Offentlig høring

Projektet har været i 1. offentlighedsfase i perioden 14. september – 12. oktober 2022.

2. offentlighedsfase har fundet sted i perioden 6. juli 2023 til den. 31. august 2023. I forbindelse med 2. offentlighedsfase er der indkommet X hørings svar. Hørings svarene er samlet i et dokument, hvor bygherre og myndighedernes bemærkninger også fremgår.

*Vurderingen af bemærkninger indkommet i forbindelse med 2. offentlighedsfase kan først udarbejdes efter høringsperioden.*

### Vilkår for tilladelsen

Esbjerg Havn skal udføre projektet inden for de fysiske og miljømæssige rammer og forudsætninger, som fremgår af miljøkonsekvensrapporten.

Projektet skal desuden overholde den til enhver tid gældende øvrige lovgivning. Herudover skal Esbjerg Havn udføre projektet i overensstemmelse med nedenstående vilkår:

1. Der skal årligt foretages bypass med 50.000 m<sup>3</sup> uforurennet oprenset sand på Våde Bjælke (ud over de nuværende 200.000 m<sup>3</sup>) og foretages backpass med 75.000 m<sup>3</sup> uforurennet oprenset sand inden for det fastlagte område ved Skallingen.
2. Denne tilladelse træder i kraft i forbindelse med den første oprensning af delområde 5, efter uddybningen af sejlrenden i dette område er afsluttet.
3. Der må ikke uden Kystdirektoratets tilladelse ske en ændring af mængder, placering eller arbejdsmetoderne, som beskrevet i miljøkonsekvensrapporten.



### Kystdirektoratets begrundede konklusion for afgørelsen

Kystdirektoratet har gennemgået Esbjerg Havns miljøkonsekvensrapport for det samlede projekt og fundet, at rapporten opfylder kravene i § 20 i miljøvurderingsloven, og at oplysningerne i rapporten, som er væsentlige for afgørelsen, er korrekte.

Kystdirektoratet vurderer, at bypass/backpass af oprensningsmaterialerne fra sejlrenden kan udføres uden uacceptable påvirkninger af mennesker, miljøet, samfundet m.v. og under forudsætning af, at rammerne for bypass- og backpass-aktiviteterne, som beskrevet i miljøkonsekvensrapporten, og vilkårene for tilladelsen jf. ovenstående overholdes. Vurderingen er foretaget på baggrund af miljøkonsekvensrapporten, Kystdirektoratets egne vurderinger samt de stillede vilkår.

I forbindelse med ovenstående har Kystdirektoratet vurderet, at bypass- og backpass-aktiviteterne ikke vil medføre en væsentlig påvirkning af Natura 2000-områderne N89, Vadehavet, og N246, Sydlige Nordsø. Kystdirektoratet vurderer således, at der ikke vil ske en væsentlig forringelse af naturtyper og levesteder eller at aktiviteterne i øvrigt vil medføre forstyrrelser, der har betydelige konsekvenser for de arter, som områderne er udpeget for. Kystdirektoratet vurderer derfor, at der ikke skal udarbejdes en konsekvensvurdering for projektet. Kystdirektoratet vurderer videre, at aktiviteterne ikke vil beskadige eller ødelægge yngle- eller rasteområder i det naturlige udbredelsesområde for bilag IV arterne marsvin, hvidnæse, vågehval, odder, snæbel, strandtudse, vandflagermus og sydflagermus.

Det fremgår af den udarbejdede miljøkonsekvensrapport, at den forøgede dybde i sejlrenden vil medføre, at der fanges mere sand heri. Det er vurderet, at der vil blive fanget ca. 16 %, svarende til ca. 125.000 m<sup>3</sup>/år, mere sand i sejlrenden, når den er blevet uddybet. Dette vil ifølge rapporten kunne føre til en forøget kysterosion både langs Skallingen nord for sejlrenden og mod syd langs Fanøs Vestkyst. I rapporten er der derfor foreslået et afværgetiltag, hvorefter den forøgede oprensningsmængde (den øgede mængde på 16 %, som uddybningen vil fange), skal føres tilbage i sedimentbudgettet ved at bypasse yderligere 50.000 m<sup>3</sup>/år på Våde Bjælke syd for Grådyb og ved at backpasse 75.000 m<sup>3</sup>/år ved Skallingen i et område, som strækker sig langs Hvidbjerg Strand og Grønningen.

For at det backpassede materiale har den tilsigtede virkning, skal det placeres inden for den bølgeaktive zone i et område, som medfører, at det kommer til at indgå i den naturlige tværgående og kystparallelle sedimenttransport. Rapporten konkluderer på den baggrund, at backpass skal ske indenfor littoralzonen, dvs. indenfor 6 m dybde, i et område ved Skallingen langs Hvidbjerg strand og Grønningen.

Der er, efter bedst tilgængelig viden på nuværende tidspunkt, valgt et backpass-område, som strækker sig langs Hvidbjerg strand og Grønningen (se figur 5). Løbende overvågning af området, som der er lagt op til jf. miljøkonsekvensrapportens afsnit 7.6.2, skal bl.a. være med til mere specifikt at målrette, hvor det, inden for området, er optimalt at backpasse sandet.



De nærmere detaljer af overvågningsprogrammet skal afklares med Kystdirektoratets myndighedsafdeling, før dette iværksættes.

Kystdirektoratet vurderer, på baggrund af sagens samlede materiale og egne vurderinger, at bypass ved Våde Bjælke og backpass ved Skallingen vil medføre, at der ikke sker erosion i områderne på grund af uddybningen af sejlrenden. Ved afgørelsen har vi lagt vægt på, at når der foretages bypass ved Våde Bjælke og backpass ved Skallingen, vil kysterne i de pågældende områder ikke være udsat for en større risiko for erosion, end hvis projektet ikke realiseres.

Nedenfor er en emnebaseret begrundelse for de væsentligste emner for denne tilladelse.

#### Sedimentspredning

Det fremgår af miljøkonsekvensrapporten, at eftersom områderne omkring Våde Bjælke og Skallingen er præget af dynamiske forhold, hvor der forekommer en høj sedimenttransport og dermed flytning af store mængder sand, vurderes der at være en lille påvirkning af områderne ved bypass- og backpass-aktiviteterne ved Våde Bjælke og Skallingen.

Oprensningsmaterialet er vurderet til at være uforurenede sediment, der naturligt vil kunne indgå i Vadehavets sedimenttransport og vurderes at være egnet til kystnær genplacering.

Kystdirektoratet vurderer på baggrund af sagens samlede materiale og egne vurderinger, at bypass ved Våde Bjælke og backpass ved Skallingen ikke vil medføre, at der sker en væsentlig påvirkning af natur og miljø, samt rekreative interesser grundet sedimentspredning. Ved vurderingen har vi særligt lagt vægt på, at der i områderne er stor dynamik, og dermed i forvejen en høj sedimenttransport, som flora og fauna i områderne er tilpasset.

#### Skibstrafik

Der foretages i dag 4-5 årlige oprensningskampagner i sejlrenden for at vedligeholde den nuværende dybde. Oprensningen foretages i hver kampagne, som udgangspunkt, med ét skib over en periode på ca. 10 - 20 døgn. Det fremgår af rapporten, at ca. 80 % af oprensningsmængderne er i delområde 5. Det øgede behov for oprensning af sejlrenden forventes at medføre, at hver kampagne skal øges med mellem 1,5 til 3 døgn i varighed.

I miljøkonsekvensrapporten er der foretaget forskellige beregninger ift. hvor lang tid disse aktiviteter vil tage (rapportens afsnit 7.7). Det fremgår heraf, at bypass ved Våde Bjælke vil tage ca. 1,5 døgn med 12 anløb i døgnet, hvis der bypasses med 10.000 m<sup>3</sup> fem gange årligt, hvorimod det vil tage ca. 6 døgn, hvis hele mængden på 50.000 m<sup>3</sup> bypasses én gang årligt. Ved Skallingen vil det tage 4 døgn med 5 anløb i døgnet, hvis der backpasses 15.000 m<sup>3</sup> fem gange årligt. Hvis der alene backpasses én gang om året med den samlede mængde på 75.000 m<sup>3</sup>, vil det tage ca. 22 døgn. Varigheden og antal anløb kan dog variere afhængig af skibsstørrelse, sugkapacitet, vejrlig mv.





Kystdirektoratet vurderer, på baggrund af sagens samlede materiale og egne vurderinger, at bypass- og backpass-aktiviteterne ikke vil påvirke skibstrafikken væsentligt. Kystdirektoratet har ved denne vurdering lagt afgørende vægt på, at området ved Våde Bjælke i forvejen er meget trafikeret og at den skibstrafik, som vil være foranlediget af bypass af 50.000 m<sup>3</sup>, vil være ubetydeligt. I forhold til området ved Skallingen har Kystdirektoratet lagt afgørende vægt på, at backpass-aktiviteterne samlet årligt vil tage ca. 22 døgn, med 5 anløb om dagen. Dette vurderes ikke at være en væsentlig negativ påvirkning, idet området i forvejen er præget af skibstrafik. Endvidere er det tillagt vægt, at entreprenøren, som udfører arbejdet, vil skulle overholde de gældende regler i forhold til sejladsikkerhed.

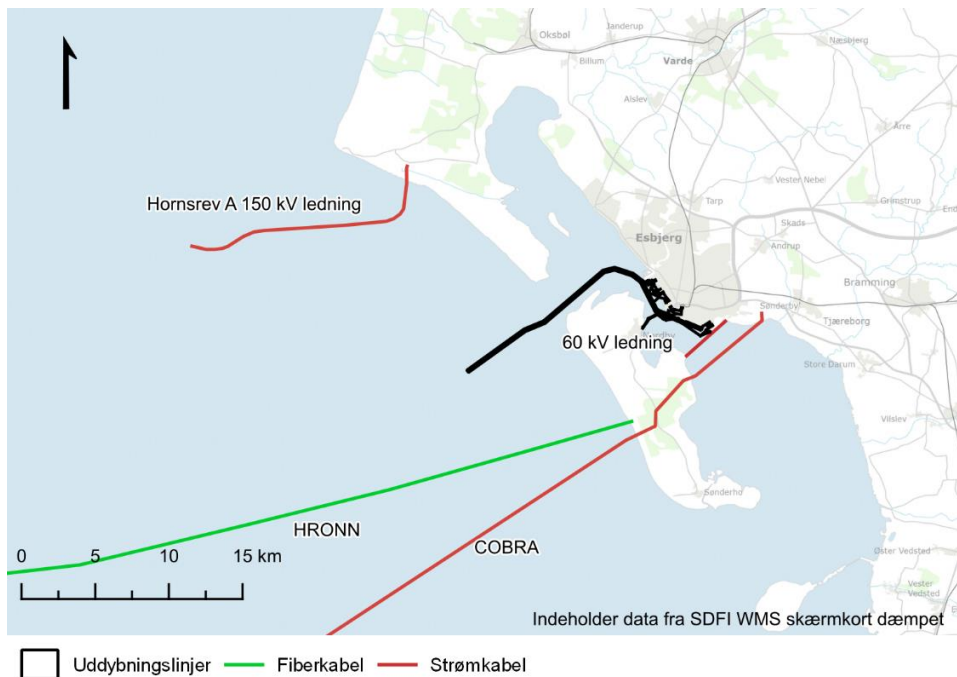
### Støj

Kystdirektoratet vurderer, på baggrund af sagens samlede materiale og egne vurderinger, at støjpåvirkninger som følge af bypass- og backpass-aktiviteterne ikke vil medføre en væsentlig negativ påvirkning af eventuelle beboere i området ved hhv. Våde Bjælke og ved Skallingen. Kystdirektoratet har ved denne vurdering lagt afgørende vægt på, at aktiviteterne er af kortvarig omfang (ca. 1,5-22 døgn), og vil foregå inden for begrænsede områder. I den forbindelse er det tillagt vægt, at backpass ved Skallingen primært vil ske omkring 6 meter dybdekurven og dermed et godt stykke fra land, samt at størstedelen af kyststrækningen, langs backpass-området, ikke er tætbeholdt. Det er videre tillagt vægt, at områderne i forvejen er præget af støjende aktiviteter, herunder skibstrafik og kystbeskyttelsesaktiviteter.

### Materielle goder

I backpass-området ved Skallingen er der identificeret et 150 kV søkabel fra Horns Rev A, som går i land ved Blåvand (se figur 6). Kablet er beliggende i det område, hvor der er planlagt backpass af 75.000 m<sup>3</sup> sand. Kablet ejes af Energinet. Der er en beskyttelseszone omkring kablet på 200 m og det vil kræve en godkendelse fra Energinet, hvis der ønskes udført aktiviteter inden for beskyttelseszonen.

Kystdirektoratet vurderer, på baggrund af sagens samlede materiale og egne vurderinger, at det vil være muligt at gennemføre backpass-aktiviteterne uden at der sker en væsentlig påvirkning af kablet ved Blåvand. Ved denne vurdering har vi lagt vægt på, at backpass-området er ca. 6,5 km lang, og at det derfor vil være muligt at foretage aktiviteterne uden at påvirke kablet direkte, idet materialet skal backpasses uden for beskyttelseszonen, såfremt der ikke kan indhentes samtykke fra kablejeren. Vi har desuden lagt vægt på, at området ved Skallingen i forvejen er præget af dynamiske forhold og en naturlig høj sedimentation, hvorfor der i forvejen er stor materialevandring og omlejring af sediment inden for området.



Figur 6: Kort med angivelse af kabler i hele projektområdet.

### Rekreative interesser

Af rekreative aktiviteter, der kan blive påvirket af bypass- og backpass-aktiviteterne, er særligt badeaktiviteter.

Af rapporten fremgår det, at der løbende sker oprensning af sejlrenden, og at der erfaringsmæssigt er tilsanding i sejlrenden omkring 1. februar, 15. april, 15. juli, 1. oktober og 1. december. Det fremgår endvidere, at påvirkning fra bypass og backpass inden for badesæsonen vurderes at være lille.

Kystdirektoratet vurderer, på baggrund af sagens samlede materiale og egne vurderinger, at det vil være muligt at gennemføre bypass- og backpass-aktiviteterne uden at der sker en væsentlig påvirkning af badeaktiviteter. I vurderingen er der bl.a. lagt vægt på, at backpass forekommer langs kysten ved Skallingen og derved væk fra badestrandene.

### Natura 2000, bilag IV arter og natur generelt

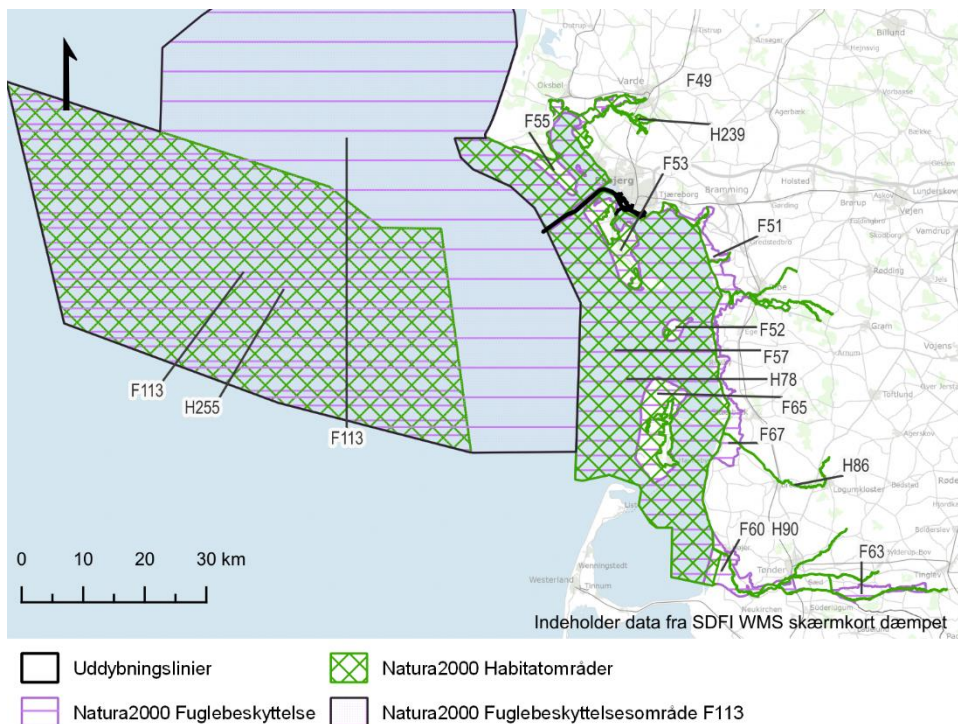
Natura 2000 områderne er udpeget jf. EU's habitat- og fuglebeskyttelsesdirektiv for at beskytte levesteder og rasteområder for fugle og for at beskytte naturtyper samt plante- og dyrearter, der er truede, sårbare eller sjældne i EU.

Habitatdirektivet forpligter desuden medlemslandene til at sikre en streng beskyttelse af en række dyr og planter, de såkaldte bilag IV arter, overalt, hvor de forekommer.

Bypass- og backpass-aktiviteterne vil finde sted indenfor Natura 2000 område nr. N89, Vadehavet. Transporten af oprensningsmaterialerne til backpass-området

ved Skallingen kan dog finde sted inden for det udvidede Natura 2000 området N246, Sydlige Nordsø.

Natura 2000 område nr. 89, Vadehavet, indeholder habitatområderne H78, H86, H90, H239 og fuglebeskyttelsesområderne F49, F51, F52, F53, F55, F57, F60, F63, F65 og F67, mens Natura 2000 område nr. 246, Sydlige Nordsø, indeholder habitatområdet H255 og fuglebeskyttelsesområdet F113 (vist på figur 7). En udvidelse af F113 er pt. i høring med tilføjelsen af arten sortand på udpegningsgrundlaget.



Figur 7: Kort over Natura 2000 område N89 og N246 med udvidelsen af F113, som pt. er i høring.

### Natura 2000 område nr. 89, Vadehavet

Natura 2000 området N89 består af selve Vadehavet, der er ét af Europas vigtigste vandfugleområder. Natura 2000 området er specielt udpeget for at beskytte fuglene i de ti fuglebeskyttelsesområder.

Natura 2000 området har ti fuglearter, som kun beskyttes på udpegningsgrundlaget som trækfugl i få fuglebeskyttelsesområder. Heraf findes otte udelukkende i Natura 2000-område N89. Arterne er gråand, rødben, splitterne, dværgmåge, storspove, sortklire, strandhjejle og strandskade. De ni ynglefuglearter: hvidbrystet præstekrave, mosehornugle, sandterne, sorthovedet måge, engsnarre, skestork, sortterne, splitterne og stor kobbersneppe optræder kun på udpegningsgrundlaget som ynglefugl i få fuglebeskyttelsesområder, hvor sandterne og hvidbrystet præstekrave udelukkende optræder i Natura 2000 område N89. En oversigt over samtlige udpegede fugle fremgår af bilag 1 til denne afgørelse.



I det følgende er der vurderet på fuglebeskyttelsesområderne F53, F55 og F57, idet bypass- og backpass-områderne er beliggende indenfor F57, men i umiddelbar nærhed af F53 og F55.

Området er desuden udpeget for områdets mange forskellige udbredte naturtyper. Området er domineret af de marine habitattyper sandbanker (1100) og mudder- og sandflader, der blottes ved ebbe (1140), som tilsammen udgør over 80.000 ha. De marine habitatnaturtyper i tilknytning til bypass- og backpass-områderne ses på figur 8.

Endelig er området specielt udpeget for at beskytte en række arter, som er tilknyttet Vadehavet. Det gælder bl.a. de marine pattedyr marsvin, gråsæl og spættet sæl. Gråsæl har en af sine fem danske ynglelokaliteter i Vadehavet mens den spættede sæl har en stor bestand, der udnytter områdets mange hvile- og ynglepladser. Marsvin er fundet i større tætheder ved Horns rev, nordvest for projektområdet. Arten odder er også på udpegningsgrundlaget.

Der findes desuden en række fisk på udpegningsgrundlaget. Der er tale om laksefisken snæbel, som kun findes i den danske del af Vadehavet og som er afhængig af flere af åerne i området. Derudover er bl.a. laks, stavsild, bæklampret, flodlampret og havlampret udpeget for området.

Arten ål er ikke på udpegningsgrundlaget, men den er beskyttet i henhold til EU-forordning af 2007, idet arten generelt er truet i hele dens udbredelsesområde.

Oversigt over Natura 2000-områdets udpegningsgrundlag fremgår af bilag 1 til denne afgørelse.

#### *Terrestriske habitatnaturtyper og -arter*

Projektet omfatter alene aktiviteter på søterritoriet og vil ikke medføre direkte påvirkninger af de terrestriske naturtyper og arter, herunder odder.

Kystdirektoratet vurderer, på baggrund af sagens samlede materiale og egne vurderinger, at bypass- og backpass-aktiviteterne ikke vil medføre væsentlige påvirkninger af de terrestriske naturtyper og arter, samt at aktiviteterne ikke vil være i strid med bevaringsmålsætningen for disse. Kystdirektoratet har ved denne vurdering lagt afgørende vægt på, at tilstanden af naturtyperne ikke vil blive påvirket som følge af aktiviteterne, idet disse udføres på søterritoriet, samt at aktiviteterne ikke vil medføre påvirkninger på land.

#### *Marine habitatnaturtyper*

Bypass- og backpass-aktiviteterne vil indebære direkte påvirkninger af habitatnaturtypen sandbanke (1110). Habitatnaturtypen mudder og sandflade/vadeflade (1140) forekommer desuden i umiddelbar nærhed af Våde Bjælke (se figur 8).

Rapporten beskriver, at habitatnaturtypen sandbanke (1110) udgør områdets mest dominerende marine naturtype på 44.812 ha. Langt størstedelen af denne naturtype er kortlagt vest for rejelinjen i Vadehavet. Rejelinjen følger ca. den vestlige side af Skallingen, Fanø, Mandø og Rømø.



Figur 8: Kort over de udpegede marine habitatnaturtyper. Bypass- og backpass-områderne er markeret med en rød prik.

Miljøkonsekvensrapporten beskriver videre, at habitatnaturtypen mudder og sandflade blottet ved ebbe (1140) udgør områdets næstmest dominerende marine naturtype på 40.293 ha. Hovedparten af Vadehavet mellem kysten og rejelinjen udgør denne naturtype. Mudder og sandflade blottet ved ebbe har en stor forekomst af infauna, som er et vigtigt fødegrundlag for vadefuglene. Naturtypen forekommer primært i Vadehavet.

Kystdirektoratet vurderer, på baggrund af sagens samlede materiale og egne vurderinger, at bypass- og backpass-aktiviteterne ikke vil medføre væsentlige påvirkninger af de marine habitatnaturtyper sandbanke og mudder og sandflade blottet ved ebbe, samt at aktiviteterne ikke vil være i strid med bevaringsmål-sætningen for disse. Kystdirektoratet har ved denne vurdering lagt afgørende vægt på, at tilstanden af habitatnaturtyperne ikke vil blive påvirket væsentligt som følge af aktiviteterne, idet naturtyperne, og herunder deres flora og fauna, er tilpasset et dynamisk miljø med hyppig naturlig omlejring af havbunds-materiale, som følge af kraftige strøm- og bølgepåvirkninger. I den forbindelse er det bl.a. vægtet, at rodfæstede bundplanter, som f.eks. ålegræs, ikke i særlig stor grad forekommer på sandbankerne i området (se rapportens afsnit 13.2.1) grundet store tidevandsændringer samt strømforhold, der medfører, at bundplanterne ikke får rolige nok forhold til at kunne vokse. Kystdirektoratet har videre tillagt vægt, at der er tale om midlertidige aktiviteter af begrænset omfang, som vil ske mellem én og fem gange årligt.

#### *Habitatarter - havpattedyr*

Det fremgår af miljøkonsekvensrapporten, at området omkring sejlrenden til Esbjerg ikke udgør et "hotspot"-område for marsvin og at der generelt kun observeres få marsvin fra flytællinger inden for habitatområdet H78.

Satellitmærkning af seks marsvin i Vadehavet har dog vist, at disse individer tilbragte en stor del af deres tid indenfor habitatområde H78 (se rapportens figur 16-6), som strækker sig op forbi Skallingen. Det fremgår videre, at gråsæl har en af



sine fem danske ynglelokaliteter i Vadehavet, mens der er en stor bestand af spættet sæl. Begge arter udnytter områdets mange hvile- og ynglepladser.

Bypass- og backpass-aktiviteterne vil ske i forlængelse af oprensning af sejlrenden, som sker omkring 1. februar, 15. april, 15. juli, 1. oktober og 1. december. Aktiviteterne vil derfor, i nogle tilfælde, overlappe med marsvins yngleperiode, samt sælernes yngle- og fældeperioder.

Kystdirektoratet vurderer, på baggrund af sagens samlede materiale og egne vurderinger, at bypass- og backpass-aktiviteterne ikke vil medføre væsentlige påvirkninger af de tre arter af havpattedyr på udpegningsgrundlaget, samt at aktiviteterne ikke vil være i strid med bevaringsmålsætningen for disse. Kystdirektoratet har ved denne vurdering lagt afgørende vægt på, at arterne ikke vil blive påvirket væsentligt som følge af aktiviteterne, idet arterne er tilpasset et miljø med stor dynamik samt hyppige forstyrrelser i form af bl.a. skibstrafik til og fra Esbjerg, samt at der alene er tale om midlertidige aktiviteter af begrænset omfang, som vil ske mellem én og fem gange årligt. I den forbindelse er det tillagt vægt, at arterne er mobile, hvorfor eventuelle forstyrrelser normalt vil medføre, at arterne midlertidig vil flytte sig til andre uforstyrrede områder. Det er videre vægtet, at aktiviteterne ikke vil medføre væsentlige støjgener for arterne.

#### *Habitatarter - fisk, samt ål*

Bypass- og backpass-aktiviteterne vil ske i forlængelse af oprensning af sejlrenden, som sker omkring 1. februar, 15. april, 15. juli, 1. oktober og 1. december. Aktiviteterne vil derfor, i nogle tilfælde, overlappe med fiskenes vandring ind og ud af vandløbssystemerne.

Kystdirektoratet vurderer, på baggrund af sagens samlede materiale og egne vurderinger, at bypass- og backpass-aktiviteterne ikke vil medføre væsentlige påvirkninger af fiskearterne på udpegningsgrundlaget (bilag 1), herunder snæbel, laks og stavsild, samt den truede art ål. Det vurderes videre, at aktiviteterne ikke vil være i strid med bevaringsmålsætningen for disse. Kystdirektoratet har ved denne vurdering lagt afgørende vægt på, at arterne ikke vil blive påvirket væsentligt som følge af aktiviteterne, idet arterne er tilpasset et miljø med stor dynamik, og deraf store variationer i de naturlige koncentrationer af suspenderet sediment, samt at der alene er tale om midlertidige aktiviteter af begrænset omfang, som vil ske mellem én og fem gange årligt. I den forbindelse er det tillagt vægt, at arterne er mobile, hvorfor eventuelle forstyrrelser normalt vil medføre, at arterne midlertidig vil flytte sig til andre uforstyrrede områder. Det er videre vægtet, at aktiviteterne ikke vil medføre væsentlige støjgener for arterne med svømmeblære.

#### *Fugle*

Bypass- og backpass-områderne er beliggende indenfor F57, men i umiddelbar nærhed af F53 og F55.

Det fremgår af miljøkonsekvensrapporten, at der er vurderet på arter på udpegningsgrundlaget for F53, F55 og F57.



Af trækfugle drejer det sig om: Pibesvane, Lysbuget knortegås, Mørkbuget knortegås, Gravand, Pibeand, Krikand, Gråand, Spidsand, Skeand, Ederfugl, Sortand, Strandskade, Strandhjejle, Islandsk ryle, Sandløber, Lille kobbersneppe, Stor regnspeve, Sortklire, Rødben, Hvidklire og Dværghmåge.

Af ynglefugle drejer det sig om: Rørdrum, Rørhøg, Skestork, Klyde, Hvidbrystet præstekrave, Almindelig ryle, Sorthovedet måge, Dværgerterne, Splitterne, Sandterne, Havterne, Fjordterne, Natravn og Blåhals.

Bypass- og backpass-aktiviteterne vil ske i forlængelse af oprensning af sejlrenden, som sker omkring 1. februar, 15. april, 15. juli, 1. oktober og 1. december. Aktiviteterne vil derfor, i nogle tilfælde, kunne forstyrre ynglende, rastende og fældende fugle.

Der er kortlagt levesteder for arterne fjordterne, dværgerterne og havterne på Skallingen, mens der er kortlagt levesteder for arterne dværgerterne, havterne og hvidbrystet præstekrave på nordvest siden af Fanø.

Kystdirektoratet vurderer, på baggrund af sagens samlede materiale og egne vurderinger, at bypass- og backpass-aktiviteterne ikke vil medføre væsentlige påvirkninger af fuglearterne på udpegningsgrundlaget for F53, F55 og F57, samt at aktiviteterne ikke vil være i strid med bevaringsmålsætningen for disse. Det er videre vurderet, at der ikke er levesteder for arterne, som bliver væsentlig påvirket. Kystdirektoratet har ved disse vurderinger lagt afgørende vægt på, at arterne ikke vil blive påvirket væsentligt som følge af aktiviteterne, idet:

- arterne er tilpasset et miljø med stor dynamik og hyppige forstyrrelser i form af bl.a. skibstrafik til og fra Esbjerg.
- der alene er tale om midlertidige aktiviteter af begrænset omfang, som vil ske mellem én og fem gange årlig.
- bypass- og backpass-områderne er af begrænset størrelse, og at der findes lignende habitater i de tilstødende områder.
- arterne er mobile, hvorfor eventuelle forstyrrelser normalt vil medføre, at fuglene midlertidig vil flytte sig til andre uforstyrrede områder.
- disse foregår på søterritoriet væk fra kysten, hvor de kortlagte levesteder er placeret.
- aktiviteterne ikke vil medføre væsentlige støjgener for arterne.

#### Natura 2000-område nr. 246, Sydlige Nordsø

Med udvidelsen af fuglebeskyttelsesområde F113, som pt. er i høring, grænser N246 nu opad N89 (se figur 7). Området er det eneste Natura 2000 område med trækfuglen rødstrubet lom på udpegningsgrundlaget. Desuden er dværghmåge og sortstrubet lom på udpegningsgrundlaget som trækfugle. Ved udvidelse af F113, som pt. er i høring, beskyttes sortand og rødstrubet lom, dvs. sortand tilføjes som ny art til udpegningsgrundlaget.



Sandbanker (1110) udgør området's eneste habitatnaturtype, og findes ude på dybere vand indenfor habitatområde H255, mere end 14 km fra backpass-området ved Skallingen og mere end 23 km fra bypass-området ved Våde Bjælke.

Kystdirektoratet vurderer, på baggrund af sagens samlede materiale og egne vurderinger, at bypass- og backpass-aktiviteterne ikke vil medføre væsentlige påvirkninger af den marine habitatnaturtype sandbanke, samt at aktiviteterne ikke vil være i strid med bevaringsmålsætningen for denne. Kystdirektoratet har ved denne vurdering lagt afgørende vægt på, at tilstanden af habitatnaturtypen ikke vil blive påvirket, idet afstanden mellem habitatområde H255 og bypass- og backpass-områderne gør, at den kortlagte naturtype ikke berøres af aktiviteterne.

Transporten af oprensningsmaterialerne til backpass-området ved Skallingen kan finde sted inden for det udvidede Natura 2000område N246, Sydlige Nordsø, dvs. inden for fuglebeskyttelsesområde F113.

Kystdirektoratet vurderer, på baggrund af sagens samlede materiale og egne vurderinger, at bypass- og backpass-aktiviteterne, herunder transport af materialet, ikke vil medføre væsentlige påvirkninger af fuglearterne på udpegningsgrundlaget for F113, samt at aktiviteterne ikke vil være i strid med bevaringsmålsætningen for disse. Kystdirektoratet har ved disse vurderinger lagt afgørende vægt på, at arterne ikke vil blive påvirket væsentligt som følge af aktiviteterne, idet:

- arterne er tilpasset et miljø med stor dynamik og hyppige forstyrrelser i form af bl.a. skibstrafik til og fra Esbjerg.
- der alene er tale om midlertidige aktiviteter af begrænset omfang, som vil ske mellem én og fem gange årlig.
- arterne er mobile, hvorfor eventuelle forstyrrelser normalt vil medføre, at fuglene midlertidig vil flytte sig til andre uforstyrrede områder.
- aktiviteterne ikke vil medføre væsentlige støjgener for arterne.

#### Bilag IV arter

Det fremgår af miljøkonsekvensrapporten, at der er foretaget vurderinger af bilag IV arterne marsvin, hvidnæse, vågehval, odder, snæbel, strandtudse, sydflagermus og vandflagermus.

Bypass- og backpass-aktiviteterne vil ske i forlængelse af oprensning af sejlrenden, som sker omkring 1. februar, 15. april, 15. juli, 1. oktober og 1. december.

Bilag IV arterne hvidnæse og vågehval og særlig marsvin kan forekomme inden for, eller i umiddelbar nærhed, af bypass- og backpass-områderne og kan potentielt blive forstyrret i forbindelse med aktiviteterne.

Kystdirektoratet vurderer, på baggrund af sagens samlede materiale og egne vurderinger, at bypass- og backpass-aktiviteterne ikke væsentligt vil påvirke området's økologiske funktionalitet for arterne, samt påvirke arterne på





individniveau. Kystdirektoratet har ved denne vurdering lagt afgørende vægt på, at:

- arterne er tilpasset et miljø med stor dynamik og hyppige forstyrrelser i form af bl.a. skibstrafik til og fra Esbjerg.
- der alene er tale om midlertidige aktiviteter af begrænset omfang, som vil ske mellem én og fem gange årlig.
- bypass- og backpass-områderne er af begrænset størrelse, og at der findes lignende habitater i de tilstødende områder.
- arterne er mobile, hvorfor eventuelle forstyrrelser normalt vil medføre, at de flytter sig til andre uforstyrrede områder.
- aktiviteterne ikke vil medføre væsentlige støjgener for arterne.

Bilag IV arten snæbel lever i Vadehavet, men gyder i vandløb, og vandrer mellem begge habitater. Der findes snæbler i bl.a. Varde Å, som har udløb i Ho Bugt, men den største og ældste bestand af snæbel findes i Vidåen, som ligger >17 km syd for bypass- og backpass-områderne.

Kystdirektoratet vurderer, på baggrund af sagens samlede materiale og egne vurderinger, at bypass- og backpass-aktiviteterne ikke væsentligt vil påvirke områdets økologiske funktionalitet for arten, samt påvirke arten på individniveau. Kystdirektoratet har ved denne vurdering lagt afgørende vægt på, at artens normale udbredelsesområde ikke er i nærheden af bypass- og backpass-områderne.

Bilag IV arten odder lever i tilknytning til vandområder, og typisk findes i stillestående og rindende vand, som findes i vandløb. Der er i 2017 registreret to artsfund på Skallingen (615\_45\_A Havnegrøften v Skallingen og 615\_44\_A Havnegrøften v Oksby).

Kystdirektoratet vurderer, på baggrund af sagens samlede materiale og egne vurderinger, at bypass- og backpass-aktiviteterne ikke væsentligt vil påvirke områdets økologiske funktionalitet for arten, samt påvirke arten på individniveau. Kystdirektoratet har ved denne vurdering lagt afgørende vægt på, at arten typisk findes ved og i vandløb, samt at backpass ved Skallingen primært vil ske omkring 6 meter dybdekurven og dermed et godt stykke fra land og fra eventuelle individer der måtte befinde sig der.

Bilag IV arten strandtudse findes ofte i strandsøer og grusgrave i området ved Vadehavet.

Kystdirektoratet vurderer, på baggrund af sagens samlede materiale og egne vurderinger, at bypass- og backpass-aktiviteterne ikke væsentligt vil påvirke områdets økologiske funktionalitet for arten, samt påvirke arten på individniveau. Kystdirektoratet har ved denne vurdering lagt afgørende vægt på, at artens udbredelsesområde er på land. Det er i den forbindelse videre vægtet, at aktiviteterne ikke vil medføre påvirkninger på land og herunder artens udbredelsesområde.



Bilag IV arten sydflagermus søger føde over enge og åbne områder med spredte træer og buske.

Kystdirektoratet vurderer, på baggrund af sagens samlede materiale og egne vurderinger, at bypass- og backpass-aktiviteterne ikke væsentligt vil påvirke områdets økologiske funktionalitet for arten, samt påvirke arten på individniveau. Kystdirektoratet har ved denne vurdering lagt afgørende vægt på, at artens udbredelsesområde er på land. Det er i den forbindelse videre vægtet, at aktiviteterne ikke vil medføre påvirkninger på land og herunder artens udbredelsesområde.

Bilag IV arten vandflagermus søger primært føde over vandløb og søer, men kan søge føde langs kysten. Dog forventes den ikke at komme ud på det mere åbne vand.

Kystdirektoratet vurderer, på baggrund af sagens samlede materiale og egne vurderinger, at bypass- og backpass-aktiviteterne ikke væsentligt vil påvirke områdets økologiske funktionalitet for arten, samt påvirke arten på individniveau. Kystdirektoratet har ved denne vurdering lagt afgørende vægt på, at artens fortrinsvise udbredelsesområde er på land. Det er i den forbindelse videre vægtet, at aktiviteterne ikke vil medføre påvirkninger på land og herunder artens udbredelsesområde.

#### Fugle generelt

Kystdirektoratet vurderer, på baggrund af sagens samlede materiale og egne vurderinger, at bypass- og backpass-aktiviteterne ikke vil medføre væsentlige påvirkninger af fugle uden for de udpegede fuglebeskyttelsesområder og trækfuglebestande generelt. Kystdirektoratet har ved denne vurdering lagt afgørende vægt på, at fugle ikke vil blive påvirket væsentligt som følge af aktiviteterne, idet:

- fugle, i Vadehavet, er tilpasset et miljø med stor dynamik og hyppige forstyrrelser i form af bl.a. skibstrafik.
- der alene er tale om midlertidige aktiviteter af begrænset omfang, som vil ske mellem én og fem gange årlig.
- bypass- og backpass-områderne er af begrænset størrelse, og at der findes lignende habitater i de tilstødende områder.
- fugle er mobile, hvorfor eventuelle forstyrrelser normalt vil medføre, at disse midlertidig vil flytte sig til andre uforstyrrede områder.
- aktiviteterne ikke vil medføre væsentlige støjgener for fugle.

#### Vandområdeplaner/overfladevand

Ifølge § 8, stk. 2, i bekendtgørelse om indsatsprogrammer for vandområdedistrikter (BEK nr 797 af 13/06/2023) kan der kun gives tilladelse til en påvirkning i et overfladevandområde, hvor miljømålet er opfyldt, hvis afgørelsen ikke medfører en forringelse af overfladevandområdets tilstand. Ifølge bekendtgørelsens § 8, stk. 3, kan der kun gives tilladelse til en påvirkning i et



overfladevandområde, hvor miljømålet ikke er opfyldt, hvis afgørelsen ikke medfører en forringelse af overfladevandområdets tilstand og ikke hindrer opfyldelse af det fastlagte miljømål.

I vandområdeplanerne bedømmes de enkelte vandområder i forhold til den økologiske og den kemiske tilstand. Den økologiske tilstand inddeles i fem klasser: høj, god, moderat, ringe eller dårlig tilstand. Den kemiske tilstand inddeles i to klasser: god eller ikke god.

Bypass- og backpass-områderne er beliggende inden for vandområde nr. 119 (Vesterhavet, syd). Området skal opfylde miljømålene ”god økologisk tilstand” og ”god kemisk tilstand”.

Ifølge basisanalysen for vandområdeplan 2021-2027 er den nuværende samlede økologiske tilstand for området ”ringe”. Tilstanden er baseret på den ringe tilstand af fytoplankton, da koncentrationen overskrider miljøkvalitetskravet. Dog overholdes miljøkvalitetskravet for bentiske invertebrater og der er ikke fundet for høje koncentrationer af nationalt specifikke miljøfremmede stoffer.

Ifølge basisanalysen for vandområdeplan 2021-2027 er den nuværende kemiske tilstand for området ”ikke god”. For de undersøgte miljøfremmede stoffer er koncentrationerne i sedimentet for nonylphenoler fundet til at overskride miljøkvalitetskravet. Indholdet af kviksølv i biotaen overskrider ligeledes miljøkvalitetskravet.

Kystdirektoratet vurderer, på baggrund af sagens samlede materiale og egne vurderinger, at bypass- og backpass-aktiviteterne ikke vil medføre en forringelse af den økologiske eller kemiske tilstand eller vil hindre målopfyldelse for vandområdet. Kystdirektoratet har ved denne vurdering lagt afgørende vægt på, at aktiviteterne foregår i et meget dynamisk miljø med naturlig høj sedimenttransport, hvor de tilstedeværende arter af flora og fauna er tilpassede de meget omskiftelige forhold. Vi har desuden tillagt det vægt, at oprensningsmaterialet fra sejlrenden, som skal anvendes til bypass og backpass er vurderet som værende uforurenet af Miljøstyrelsen jf. afgørelse af 3. februar 2023.

### Havstrategi

Vadehavet er en del af Nordsøen som marin region. Den danske havstrategi fastlægger miljømål for de danske havområder, som integrerer målsætninger iht. internationale konventioner (OSPAR og HELCOM), målsætninger for Natura 2000 områder samt vandrammedirektivet (vandområdeplanerne).

I strategien behandles direktivets 11 såkaldte deskriptorer: D1) Biodiversitet, D2) Ikkehjemmehørende arter, D3) Erhvervsmæssigt udnyttede fisk, D4) Havets fødenet, D5) Eutrofiering, D6) Havbunden, D7) Hydrografiske ændringer, D8) Forurenende stoffer, D9) Forurenende stoffer i fisk og skaldyr til konsum, D10) Marint affald og D11) Undervandsstøj.



Kystdirektoratet vurderer, på baggrund af sagens samlede materiale og egne vurderinger, at bypass- og backpass-aktiviteterne ikke vil hindre opnåelse eller fastholdelse af god miljøtilstand i havets økosystemer. Det vurderes videre, at aktiviteterne ikke vil medføre påvirkninger, som vil være uforenelige med opnåelse af havstrategiens miljømål for de 11 deskriptorer. Kystdirektoratet har ved denne vurdering lagt afgørende vægt på, at aktiviteterne foregår i et meget dynamisk miljø med naturlig høj sedimenttransport, hvor de tilstedeværende arter af flora og fauna er tilpassede de meget omskiftelige forhold. Det er desuden tillagt vægt, at der alene er tale om midlertidige aktiviteter af begrænset omfang, som vil ske mellem én og fem gange årligt.

### **Kumulative påvirkninger**

Bypass- og backpass-aktiviteterne omfattet af denne tilladelse udgør kun en mindre del af et større samlet projekt.

Det samlede projekt omfatter uddybning af sejlrenden, samt den efterfølgende vedligeholdelse af dybden (oprensningen). Endvidere er det en konsekvens af projektet, at der i anlægs- og driftsfasen vil være henholdsvis uddybnings- og oprensningsmaterialer, som skal bortskaffes.

Kystdirektoratet har ved afgørelse, dateret den 3. april 2019, meddelt tilladelse til bypass af rent sediment fra Grådyb og havneløbet ind til Esbjerg Havn. Der er meddelt tilladelse til at foretage bypass med op til 1.500.000 m<sup>3</sup> årligt. Tilladelsen er gældende indtil den 3. april 2029. Der er bl.a. stillet vilkår om, at der maksimalt må bypasses 200.000 m<sup>3</sup> pr. år på Våde Bjælke.

Miljøstyrelsen har, den 3. februar 2023, meddelt tilladelse til nyttiggørelse af 5.000.000 m<sup>3</sup> oprensningsmateriale fra Grådyb sejlrende ind til Esbjerg Havn. Tilladelsen er givet efter råstoflovens § 20 b, stk. 1 (LBK nr 124 af 1. februar 2017). Tilladelsen er gældende i 5 år og udløber den 4. marts 2028.

Miljøstyrelsen har endvidere, den 28. februar 2023, meddelt tilladelse til nyttiggørelse af 5.000.000 m<sup>3</sup> uddybningsmateriale fra sejlrenden. Uddybningsmaterialerne kan anvendes som opfyldningsmateriale ifm. Esbjerg Havns etape 5 og i landområder i bydelen Måde. Tilladelsen er gældende indtil den 29. marts 2028.

Det er Kystdirektoratets vurdering, at det samlede projekt ikke vil medføre væsentlige kumulative påvirkninger. Ved denne vurdering har vi lagt afgørende vægt på, at projektet er beliggende i et område, der er præget generel forstyrrelse, herunder skibstrafik, samt stor dynamik med naturlig høj sedimenttransport.

I forhold til andre projekter er der i miljøkonsekvensrapporten vurderet på, at Esbjerg Havn er i gang med en udvidelse (Etape 5). Det er vurderet i rapporten, at der vil være en lille kumulativ påvirkning ift. trafik, idet udvidelse af havnen også vil medføre mere trafik i sejlrenden. Derudover er der vurderet på eventuelle kumulative påvirkninger fra Ørsted Bioenergy & Power A/S, hvor der på nuværende tidspunkt fyres med kul, men som løbende lukkes ned hen mod



sommeren 2024. Nedlukningen vil få en positiv indflydelse på luftkvaliteten i området, da baggrunds niveauerne for partikelforurening bliver mindre. Det fremgår af rapporten, at grænseværdierne for partikler i området ikke er overskredet, og at uddybningen af sejlrenden ikke vil påvirke denne reduktion. Der forventes derfor ingen kumulative påvirkninger. Der er endvidere vurderet på, om den statslige kystbeskyttelse ved Blåvand vil medføre kumulative påvirkninger. Det fremgår af rapporten, at kystbeskyttelsen i den godkendte aftaleperiode er foretaget, og at der derfor ikke vil være kumulative påvirkninger herfra.

### Lovgrundlag

Denne afgørelse er truffet efter miljøvurderingslovens § 25.

I projektet skal der foretages en miljøkonsekvensvurdering efter miljøvurderingsloven samt en væsentlighedsvurdering efter habitat- og fuglebeskyttelsesdirektivet. Det følger af bestemmelserne i bekendtgørelse om miljøvurdering af planer og programmer og af konkrete projekter §§ 6-8 (BEK nr 806 af 14/06/2023 vvm-bekendtgørelsen), at der skal anvendes en samordnede/fælles procedure, hvis et projekt forudsætter, at der skal foretages en vurdering efter miljøvurderingsloven, samt kysthabitatbekendtgørelsen. Der er således i forbindelse med udarbejdelsen af miljøkonsekvensvurderingen også foretaget væsentlighedsvurdering efter kysthabitatbekendtgørelsen. Afgørelsen indeholder derfor også en afgørelse efter kysthabitatbekendtgørelsens § 3, stk. 1.

### Klagevejledning

En § 25-tilladelse bortfalder, hvis den ikke er udnyttet inden for 3 år, efter at den er meddelt, jf. miljøvurderingsloven § 39.

Afgørelserne kan påklages til Miljø- og Fødevarerklagenævnet.

For afgørelserne gælder følgende:

- Klagefristen er 4 uger fra den dag afgørelsen er meddelt.
- Afgørelsen efter kysthabitatbekendtgørelsen kan påklages for så vidt angår retlige forhold.
- Der klages via Klageportalen, som der er et link til på forsiden af <https://naevneneshus.dk/>. Klageportalen ligger på [www.borger.dk](http://www.borger.dk) og [www.virk.dk](http://www.virk.dk). Man logger på via [www.borger.dk](http://www.borger.dk) eller [www.virk.dk](http://www.virk.dk). Klagen sendes gennem Klageportalen til den myndighed, der har truffet afgørelsen. En klage er indgivet, når den er tilgængelig for myndigheden i Klageportalen. Det koster 900 kr. for privatpersoner og 1.800 kr. for virksomheder og organisationer i gebyr at indgive en klage. Gebyret betales med betalingskort i Klageportalen.
- Klageberettigede efter miljøvurderingsloven er:
  - 1) miljøministeren,
  - 2) enhver med retlig interesse i sagens udfald, og



- 3) landsdækkende foreninger og organisationer, der som formål har beskyttelse af natur og miljø eller varetagelse af væsentlige brugerinteresser inden for arealanvendelsen og har vedtægter eller love, som dokumenterer deres formål, og som repræsenterer mindst 100 medlemmer.
- Klageberettigede efter kysthabitatbekendtgørelsen er:
  - 1) adressaten for afgørelsen,
  - 2) ejeren af den ejendom, som afgørelsen vedrører,
  - 3) enhver, som har en væsentlig, individuel interesse i sagen,
  - 4) en berørt nationalparkfond oprettet efter lov om nationalparker,
  - 5) lokale foreninger og organisationer, som har en væsentlig interesse i afgørelsen,
  - 6) landsdækkende foreninger og organisationer, hvis hovedformål er beskyttelse af natur og miljø,
  - 7) landsdækkende foreninger og organisationer, som efter deres formål varetager væsentlige rekreative interesser, når afgørelsen berører sådanne interesser, og
  - 8) landsdækkende foreninger og organisationer, som efter deres formål varetager væsentlige brugerinteresser inden for arealanvendelsen og som repræsenterer mindst 100 medlemmer.

Miljø- og Fødevareklagenævnet skal som udgangspunkt afvise en klage, der kommer uden om Klageportalen, hvis der ikke er særlige grunde til det. Hvis man ønsker at blive fritaget for at bruge Klageportalen, skal man sende en begrundet anmodning til Kystdirektoratet. Kystdirektoratet videresender herefter anmodningen til Miljø- og Fødevareklagenævnet, som træffer afgørelse om, hvorvidt anmodningen kan imødekommes.

Fristen for eventuelt søgsmål ved domstolene er 6 måneder, jf. § 54, stk. 1, i miljøvurderingsloven.

Med venlig hilsen

Lotte Beck Olsen

[lbo@kyst.dk](mailto:lbo@kyst.dk)



## Bilag 1: Udpegningsgrundlag for N89, Vadehavet

Udpegningsgrundlag for Habitatområde nr. 78		
Naturtyper:	Sandbanke (1110)	Flodmunding (1130)
	Vadeflade (1140)	Lagune* (1150)
	Bugt (1160)	Rev (1170)
	Strandvold med flerårige planter (1220)	Kystklint/klippe (1230)
	Enårig strandengsvegetation (1310)	Vadegræssamfund (1320)
	Strandeng (1330)	Forklit (2110)
	Hvid klit (2120)	Grå/grøn klit* (2130)
	Klitthede* (2140)	Havtomklit (2160)
	Grårisklit (2170)	Skovklit (2180)
	Klitlavning (2190)	Visse-indlandsklit (2310)
	Græs-indlandsklit (2330)	Søbred med småurter (3130)
	Kransnålalge-sø (3140)	Næringsrig sø (3150)
	Brunvandet sø (3160)	Vandløb (3260)
	Våd hede (4010)	Tør hede (4030)
	Kalkoverdrev* (6210)	Surt overdrev* (6230)
	Tidvis våd eng (6410)	Urtebræmme (6430)
	Hængesæk (7140)	Tørvelavning (7150)
	Riggær (7230)	Bøg på mor (9110)
	Stilkeke-krat (9190)	Skovbevokset tørvemose* (91D0)
	Elle- og askeskov* (91E0)	
Arter:	Grøn kølleguldsmed (1037)	Bæklampret (1096)
	Flodlampret (1099)	Havlampret (1095)
	Laks (1106)	Snæbel* (1113)
	Stavsild (1103)	Odder (1355)
	Gråsæl (1364)	Spættet sæl (1365)
	Marsvin (1351)	

Udpegningsgrundlag for Habitatområde nr. 86		
Naturtyper:	Vandløb (3260)	
Arter:	Bæklampret (1096)	Flodlampret (1099)
	Snæbel* (1113)	Odder (1355)

Udpegningsgrundlag for Habitatområde nr. 90		
Naturtyper:	Næringsrig sø (3150)	Vandløb (3260)
	Riggær (7230)	
Arter:	Bæklampret (1096)	Flodlampret (1099)
	Havlampret (1095)	Snæbel* (1113)
	Dyndsmørling (1145)	Odder (1355)

Udpegningsgrundlag for Habitatområde nr. 239		
Naturtyper:	Visse-indlandsklit (2310)	Revling-indlandsklit (2320)
	Søbred med småurter (3130)	Næringsrig sø (3150)
	Brunvandet sø (3160)	Vandløb (3260)
	Våd hede (4010)	Tør hede (4030)
	Surt overdrev* (6230)	Tidvis våd eng (6410)
	Urtebræmme (6430)	Hængesæk (7140)
	Kildevæld* (7220)	Riggær (7230)
	Elle- og askeskov* (91E0)	
Arter:	Bæklampret (1096)	Flodlampret (1099)
	Havlampret (1095)	Laks (1106)
	Snæbel* (1113)	Odder (1355)



Udpegningsgrundlag for Fuglebeskyttelsesområde nr. 49		
Fugle:	Spidsand (T)	Hedehøg (Y)
	Engsnarre (Y)	Klyde (T)
	Blåhals (Y)	

Udpegningsgrundlag for Fuglebeskyttelsesområde nr. 51		
Fugle:	Rørdrum (Y)	Hvid stork (Y)
	Skestork (T)	Pibesvane (T)
	Blisgås (T)	Kortnæbbet gås (T)
	Bramgås (T)	Rørhøg (Y)
	Hedehøg (Y)	Engsnarre (Y)
	Plettet rørvagtel (Y)	Klyde (Y)
	Hjeje (T)	Pomeransfugl (T)
	Brushane (Y)	Sorthovedet måge (Y)
	Fjordterne (Y)	Mosehornugle (Y)
	Blåhals (Y)	

Udpegningsgrundlag for Fuglebeskyttelsesområde nr. 52		
Fugle:	Rørdrum (Y)	Bramgås (T)
	Mørkbuget knortegås (T)	Rørhøg (Y)
	Vandrefalk (T)	Klyde (Y)
	Brushane (Y)	Stor kobbersneppe (Y)
	Sandterne (Y)	Fjordterne (Y)
	Havterne (Y)	Mosehornugle (Y)
	Blåhals (Y)	

Udpegningsgrundlag for Fuglebeskyttelsesområde nr. 53		
Fugle:	Rørdrum (Y)	Lysbuget knortegås (T)
	Rørhøg (Y)	Vandrefalk (T)
	Klyde (Y)	Strandskade (T)
	Hvidbrystet præstekrave (Y)	Strandhjeje (T)
	Islandsk ryle (T)	Sandleber (T)
	Almindelig ryle (TY)	Dværgterne (Y)
	Splitterne (T)	Sandterne (Y)
	Havterne (Y)	Natravn (Y)
	Blåhals (Y)	





Udpegningsgrundlag for Fuglebeskyttelsesområde nr. 55		
Fugle:	Skestork (Y)	Kortnæbbet gås (T)
	Mørkbuget knortegås (T)	Spidsand (T)
	Pibeand (T)	Strandskade (T)
	Sorthovedet måge (Y)	Dværgterne (Y)
	Spilletterne (TY)	Sandterne (Y)
	Fjordterne (Y)	Havterne (Y)
	Mosehornugle (Y)	

Udpegningsgrundlag for Fuglebeskyttelsesområde nr. 57		
Fugle:	Pibesvane (T)	Sangsvane (T)
	Grågås (T)	Blisgås (T)
	Kortnæbbet gås (T)	Bramgås (T)
	Mørkbuget knortegås (T)	Lysbuget knortegås (T)
	Gravand (T)	Gråand (T)
	Spidsand (T)	Skeand (T)
	Pibeand (T)	Krikand (T)
	Edderfugl (T)	Sortand (T)
	Havørn (T)	Blå kærhøg (T)
	Vandrefalk (T)	Klyde (TY)
	Strandskade (T)	Hvidbrystet præstekrave (TY)
	Hjejle (T)	Strandhjejle (T)
	Islandsk ryle (T)	Sandløber (T)
	Almindelig ryle (T)	Rødben (T)
	Sortklire (T)	Hvidklire (T)
	Lille Kobbersneppe (T)	Stor regnspeve (T)
	Storspeve (T)	Dværgmåge (Y)
	Dværgterne (Y)	Spilletterne (TY)
	Sandterne (Y)	Fjordterne (Y)
	Havterne (Y)	Mosehornugle (Y)
	Blåhals (Y)	

Udpegningsgrundlag for Fuglebeskyttelsesområde nr. 60		
Fugle:	Rørdrum (Y)	Hvid stork (Y)
	Pibesvane (T)	Sangsvane (T)
	Grågås (T)	Blisgås (T)
	Kortnæbbet gås (T)	Bramgås (T)
	Gravand (T)	Knarand (T)
	Spidsand (T)	Skeand (T)
	Pibeand (T)	Krikand (T)
	Havørn (T)	Rørhøg (Y)
	Hedeøg (Y)	Engsnarre (Y)
	Plettet rørvagtel (Y)	Klyde (TY)
	Hvidbrystet præstekrave (TY)	Hjejle (T)
	Strandhjejle (T)	Islandsk ryle (T)
	Almindelig ryle (T)	Brushane (Y)
	Rødben (T)	Sortklire (T)
	Hvidklire (T)	Stor kobbersneppe (Y)
	Lille Kobbersneppe (T)	Storspeve (T)
	Fjordterne (Y)	Sortterne (Y)
	Mosehornugle (Y)	Blåhals (Y)



**Udpegningsgrundlag for Fuglebeskyttelsesområde nr. 63**

Fugle:	Rørdrum (Y)	Rørhøg (Y)
	Hedehøg (Y)	Engsnarre (Y)
	Sortterne (Y)	Mosehornugle (Y)
	Rødrygget tornskade (Y)	

**Udpegningsgrundlag for Fuglebeskyttelsesområde nr. 65**

Fugle:	Rørdrum (Y)	Mørkbuget knortegås (T)
	Gravand (T)	Rørhøg (Y)
	Hedehøg (Y)	Plettet rørvagtel (Y)
	Klyde (Y)	Hvidbrystet præstekrave (Y)
	Hjejle (T)	Islandsk ryle (T)
	Sandleber (T)	Almindelig ryle (TY)
	Brushane (Y)	Lille Kobbersnepe (T)
	Dværgterne (Y)	Splitterne (Y)
	Sandterne (Y)	Fjordterne (Y)
	Havterne (Y)	Mosehornugle (Y)
	Natravn (Y)	Blåhals (Y)

**Udpegningsgrundlag for Fuglebeskyttelsesområde nr. 67**

Fugle:	Rørdrum (Y)	Sangsvane (T)
	Blisgås (T)	Kortnæbbet gås (T)
	Bramgås (T)	Rørhøg (Y)
	Hedehøg (Y)	Engsnarre (Y)
	Hjejle (T)	Brushane (Y)
	Fjordterne (Y)	Mosehornugle (Y)
	Blåhals (Y)	



## Bilag 2: Udpegningsgrundlaget for N246, Sydlige Nordsø

Udpegningsgrundlag for Fuglebeskyttelsesområde nr. 113		
Fugle:	Rødstrubet lom (T)	Sortstrubet lom (T)
	Dværgmåge (T)	

Herudover er en udvidelse af fuglebeskyttelsesområdet i høring med en tilføjelse af arten *sortand* på udpegningsgrundlaget.

UDKAST