



Miljø- og
Ligestillingsministeriet
Kystdirektoratet

Vestkysten 2025

Statusrapport

Marts 2026

Indholdsfortegnelse

1	Indledning.....	3
2	Sammenfatning	4
3	Kysten og de kysttekniske udfordringer	6
4	Fællesaftalerne siden 1983 med fokus på aftalen for perioden 2020-25	8
	De tidligere fællesaftaler	8
	Fællesaftalen for 2020-25.....	9
5	Status for kystudviklingen i aftaleperioden 2020-25	12
	Indledning.....	12
	Bølgeforhold.....	12
	Kystfodring.....	13
	Status for kystudviklingen.....	14
	Agger Tange.....	15
	Harboøre Tange.....	16
	Vrist - Ferring.....	16
	Bovbjerg Klint.....	16
	Trans - Thorsminde.....	16
	Thorsminde - Husby Klitplantage.....	16
	Husby Klitplantage - Søndervig.....	16
	Ndr. Holmsland Tange.....	16
	Sdr. Holmsland Tange.....	16
	Status for højvandsbeskyttelsen	17
	Strand- og klitpleje.....	17
	Vedligeholdelse af faste værker	17
	Diverse undersøgelser	18
	Kystbeskyttelsesindsatsen.....	18
	Miljøvurdering af plangrundlaget.....	18
	Sandindvinding.....	18

1 Indledning

Den hidtidige Fællesaftale om kystbeskyttelsen på den jyske vestkyst mellem Lodbjerg og Nyminddegab har været gældende for 2020-2025, idet den oprindelige periode 2020-24 blev udvidet med et år.

Den foreliggende rapport beskriver det kysttekniske fundament for denne aftale. Notatet omfatter en gennemgang af de kysttekniske udfordringer på strækningen, hvilken kystbeskyttelsesindsats der er gennemført, samt hvilken målopfyldelse der er nået.

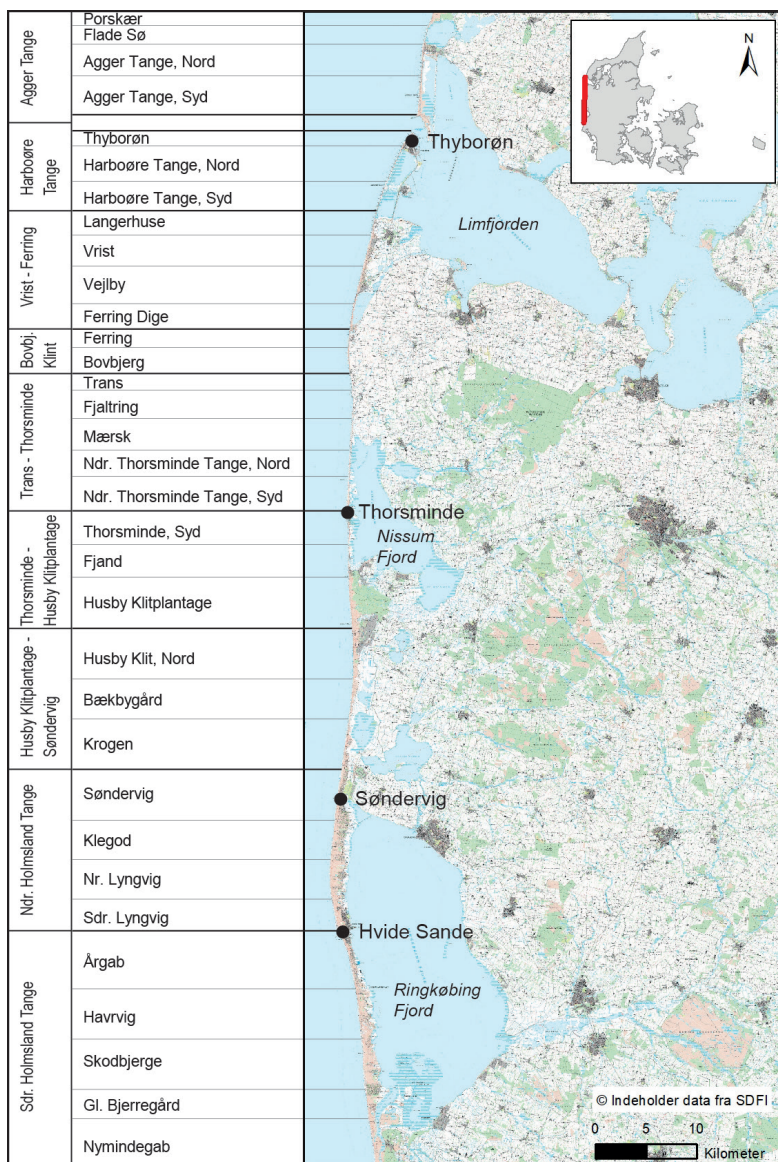


Fig. 11 Aftalestrækningen med hoved og delstrækninger

2 Sammenfatning

Fællesaftalen mellem kystkommunerne Thisted, Lemvig, Holstebro og Ringkøbing-Skjern og staten om kystbeskyttelsen på strækningen Lodbjerg - Nymindegab for perioden 2020-24 blev udvidet med 2025. Aftalen havde en økonomisk ramme på 191,5 mio. kr./år i prisniveau 2019. Heraf bidrog staten med 174 mio. kr./år og kommunerne med de resterende 17,5 mio. kr./år.

Den 112 km lange kyststrækning mellem Lodbjerg og Nymindegab er på næsten hele strækningen en tilbageerykningskyst. Uden en årlig kystbeskyttelsesindsats ville kysten på en strækning nord for Thorsminde rykke tilbage med 6-8 m om året, mens tilbageerykningen ville ligge på 1-4 m om året på størstedelen af den øvrige strækning. Den anden udfordring på strækningen er risikoen under storm for oversvømmelse af de store lavtliggende områder i baglandet, da den naturlige barriere i form af klitter og sanddiger mellem Vesterhavet og disse områder er forholdsvis smal.

I forhold til disse udfordringer på strækningen er der inden for fællesaftalen opstillet en målsætning for kystudviklingen i aftaleperioden. Målsætningen for kysttilbageerykningen er vist på fig. 2.1. Figuren viser med orange og grøn farve, hvor stor den årlige kysttilbageerykning ville være uden kystfodring på strækningen. Målsætningen for den maksimale kysttilbageerykning er vist med blå streg. Man ser, at målsætningen på delstrækninger, hvor der er risiko for huse, infrastruktur og/eller klitgennembrud er standsning af kysttilbageerykningen. På strækninger markeret med gråt tillades en naturlig udvikling af kysten.

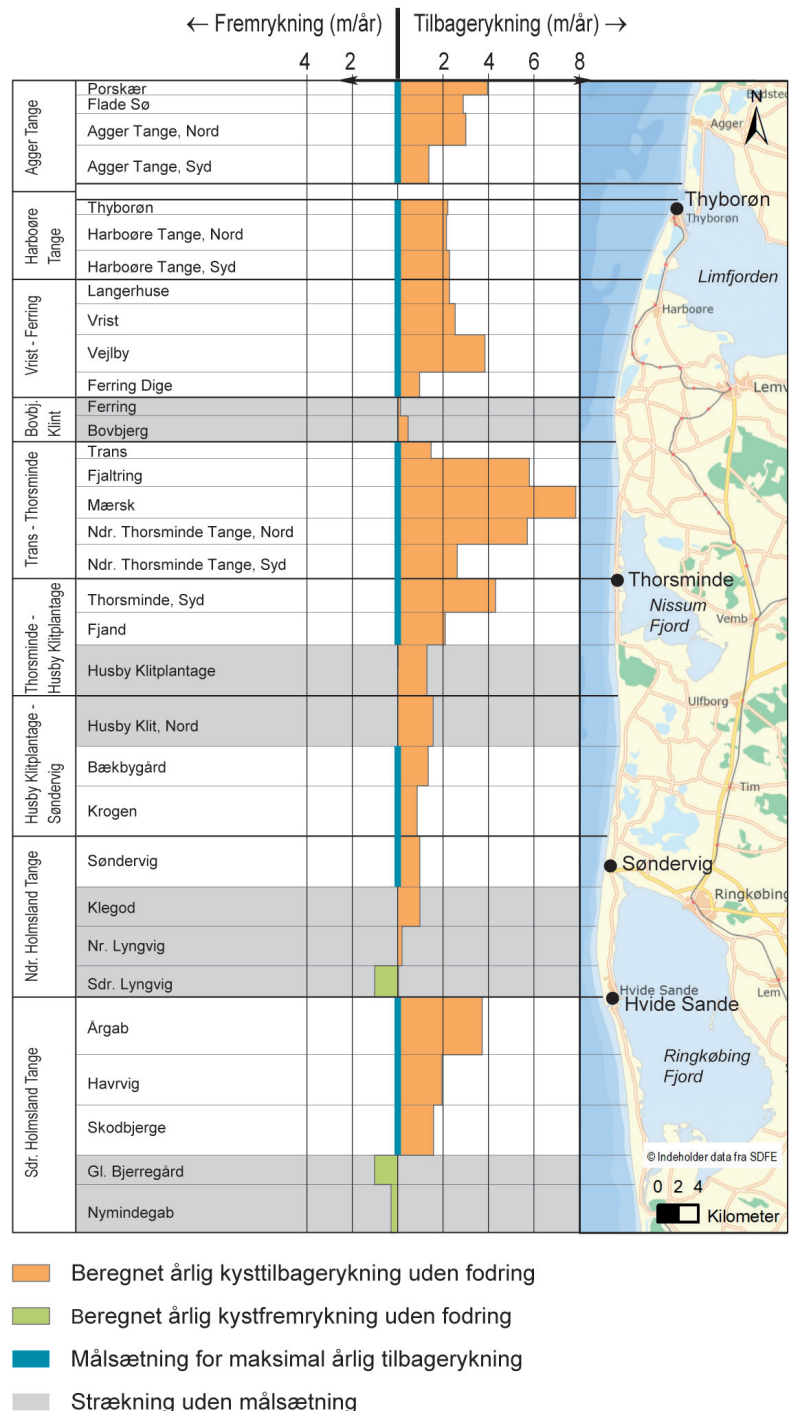


Fig. 2.1 Målsætning for maksimal kysttilbageerykning i perioden 2020-2025

Udover at standse kysttilbagerykningen på størstedelen af strækningen er det en sideordnet målsætning at opretholde en tilstrækkelig høj sikkerhed mod gennembrud af klit eller dige, så de lave områder i baglandet ikke oversvømmes. Sikkerhedskravet til højvandsbarrieren er, at den på hele strækningen skal kunne klare en storm med en vandstand, der i gennemsnit forekommer med 100 års mellemrum. Ud for Thyborøn er kravet dog, at den skal kunne klare en 1.000 års storm.

Målsætningen på strækningen er søgt opfyldt ved anvendelse af kystfodring. Der er i perioden 2020-25 kystfodret med 3,15 mio. m³ sand om året i gennemsnit. 60,5 % af denne mængde har været kystnær fodring på ca. 5 m vanddybde, medens resten har været strandfodring.

Resultatet af fodringsindsatsen fremgår af fig. 2.2. Da seks år er for kort en periode at bedømme kystudviklingen på, er perioden 2013-25 anvendt. Det fremgår, at tilbagerykningen på den nordligste delstrækning Porskær har været ca. 4 m/år. Det skyldes, at den tidligere skråningsbeskyttelse på grund af kollaps er blevet fjernet og erstattet med en tilbagetrukket klitforstærkning, som giver den nødvendige sikkerhed. På de øvrige delstrækninger er sikkerheden ligeledes opfyldt. Der henvises til afsnit 5 for en deltaljeret gennemgang af delstrækningerne.

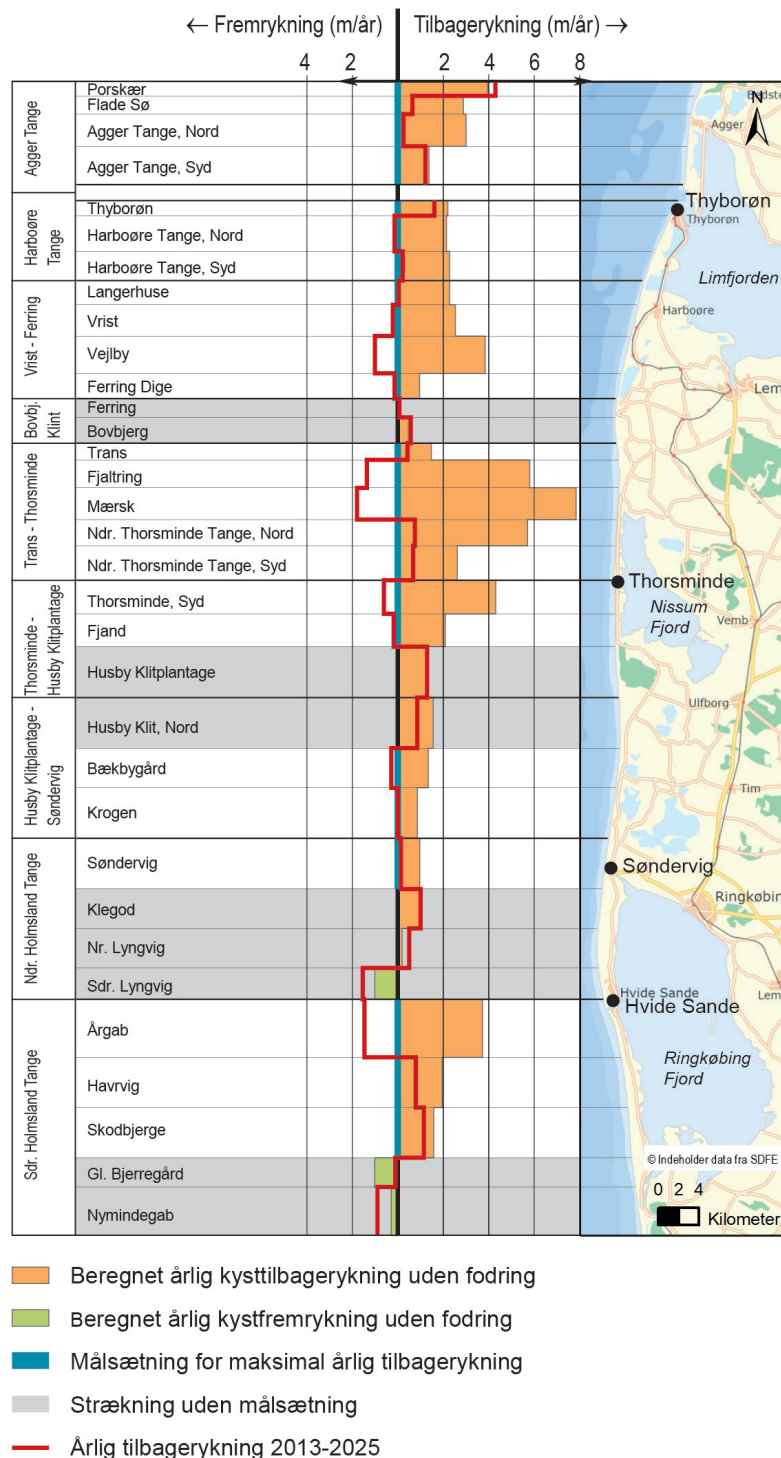
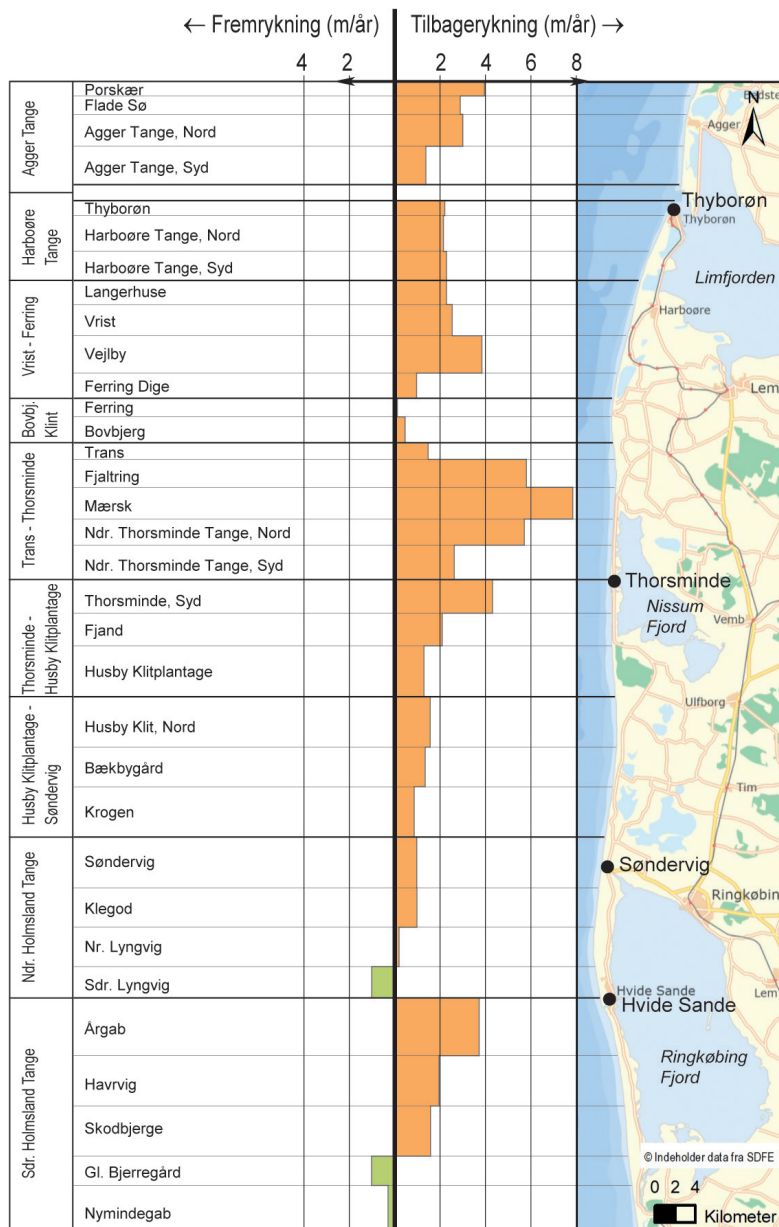


Fig. 2.2 Målsætning og årlig tilbagerykning i perioden 2013-25

3 Kysten og de kysttekniske udfordringer

Kyststrækningen mellem Lodbjerg og Nymindegab - i det følgende Vestkysten - er på næsten hele strækningen en tilbagerykningskyst. Bølgerne eroderer i kystprofilen fra klittop til stor dybde, og den bølgegenererede strøm mellem yderste revle og stranden fører det eroderede sand på langs ad kysten ud af området eller ind gennem Thyborøn Kanal.

På fig. 3.1 er den gennemsnitlige årlige kysttilbagevækst vist, som den ville være uden den årlige kystbeskyttelsesindsats på strækningen. Man ser, at på en strækning nord for Thorsminde ville kysten rykke tilbage med 6-8 m om året, mens tilbagevæksten ville ligge på 1-4 m om året på størstedelen af den øvrige strækning.



- Beregnet årlig kysttilbagevækst uden fodring
- Beregnet årlig kystfremrykning uden fodring

Fig. 3.1 Den gennemsnitlige årlige kysttilbagevækst uden en årlig kystbeskyttelsesindsats

På fig. 3.2 er højdeforholdene i baglandet angivet. Det fremgår, at der er store lavtliggende områder, og at højvandsbarrieren mod Vesterhavet de fleste steder er smal. Der er derfor en potentiel risiko for gennembrud af denne barriere under storm med oversvømmelse af de lave områder til følge.

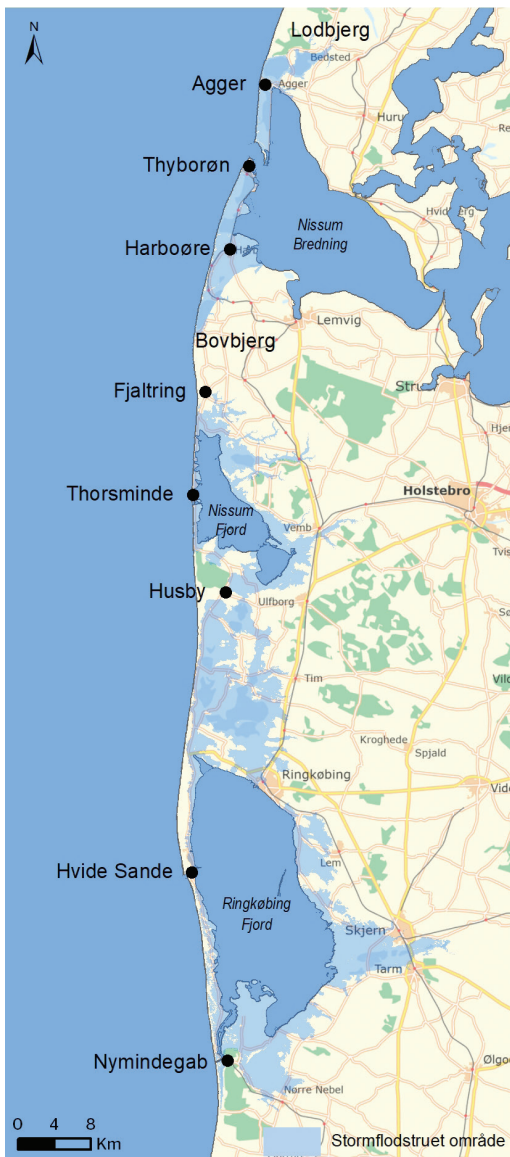


Fig. 3.2 Lavtliggende områder langs Vestkysten

Vestkysten fra Lodbjerg til Nymindegab er således karakteriseret ved en betydelig naturlig årlig kysttilbagerykning. Samtidig er store dele af baglandet lavt beliggende bag forholdsvis smalle klitbarrierer. Kysttilbagerykningen vil true de yderst beliggende ejendomme og den tilhørende infrastruktur. Med mellemrum vil der endvidere under storm kunne ske gennembrud af klitbarrieren med oversvømmelse af store landområder og skader på ejendomme og afgrøder til følge. Det er disse kendsgerninger, der udgør den kysttekniske udfordring på strækningen. Med den gennemførte løbende kystbeskyttelsesindsats har det imidlertid været muligt at reducere risikoen for disse skader til et acceptabelt niveau.

4 Fællesaftalerne siden 1983 med fokus på aftalen for perioden 2020-25

De tidligere fællesaftaler

Den 24. november 1981 ramte en meget voldsom storm Vestkysten. Især på den nordlige del af strækningen Lodbjerg - Nymindegab var skaderne omfattende med brud på klit og diger flere steder og skrænttilbagerykning på 5-15 m.

Stormen førte til en generel erkendelse af, at det var nødvendigt at intensivere kystbeskyttelsesindsatsen på strækningen. Derfor blev der indgået en fællesaftale om kystbeskyttelsen mellem Trafikministeriet, Ringkøbing Amt og de fem kystkommuner Thyborøn-Harboøre, Lemvig, Ulfborg-Vemb, Ringkøbing og Holmsland. Den første fællesaftale for 1983-87 havde en økonomisk ramme på ca. 116 mio. kr./år i prisniveau 2025.

For de følgende år blev der også indgået femårige aftaler mellem parterne. For alle fællesaftaler har rammebeløbene været koblet sammen med en målsætning for kystens udvikling i aftaleperioden. Kysttilbagerykningen er en trussel for bebyggelse og infrastruktur tæt på kysten. Den anden trussel består i, at havet under storm bryder igennem klit eller dige og oversvømmer de store lave områder i baglandet. Derfor har målsætningen for alle aftaleperioder været:

- at standse eller reducere kysttilbagerykningen på strækninger, hvor der med naturlig tilbagerykning er risiko for bebyggelse og infrastruktur
- at etablere eller bevare en acceptabel sikkerhed mod havets gennembrud til baglandet under storm.

Da kysten efter 81-stormen var sårbar over for bølgegennembrud til baglandet, blev indsatsen i de første aftaleperioder koncentreret om at bringe sikkerheden mod gennembrud op på et acceptabelt niveau. Det skete ved forstærkning af klit og sanddige på de svageste strækninger ved bygning af skråningsbeskyttelse. Også et stort antal bølgebrydere blev bygget. Kystfodring blev kun udført i begrænset omfang.

Rammebevillingen for de enkelte fællesaftaleperioder har varieret. I tabel 4.1 er beløbene angivet samt statens andel.

Aftaleperiode	Økonomisk ramme	Statens andel
1983-1987	116,3 mio. kr./år	77 %
1988-1992 + 1993	154,6 mio. kr./år	75 %
1994-1998	199,4 mio. kr./år	82 %
1999-2003	187,9 mio. kr./år	81 %
2004-2008	134,1 mio. kr./år	76 %
2009-2013	141,9 mio. kr./år	90 %
2014-2018 + 2019	130,3 mio. kr./år	90 %
2020-2024 + 2025	243,7 mio. kr./år	91 %

Tabel 4.1 Rammebeløbene for de enkelte fællesaftaler - prisniveau 2025

I begyndelsen af 90'erne var behovet for konstruktioner ved at være dækket. Kystfodringen fortsatte imidlertid med voksende mængder. På fig. 4.1 er årenes arbejder vist fordelt på skråningsbeskyttelse, bølgebrydere og kystfodring. Der er siden 1983 bygget 25 km skråningsbe-

skyttelse og 88 bølgebrydere samt fodret med ca. 92 mio. m³ sand. Før 1983 blev der også bygget skråningsbeskyttelse, så den samlede strækning med skråningsbeskyttelse er på 28 km.

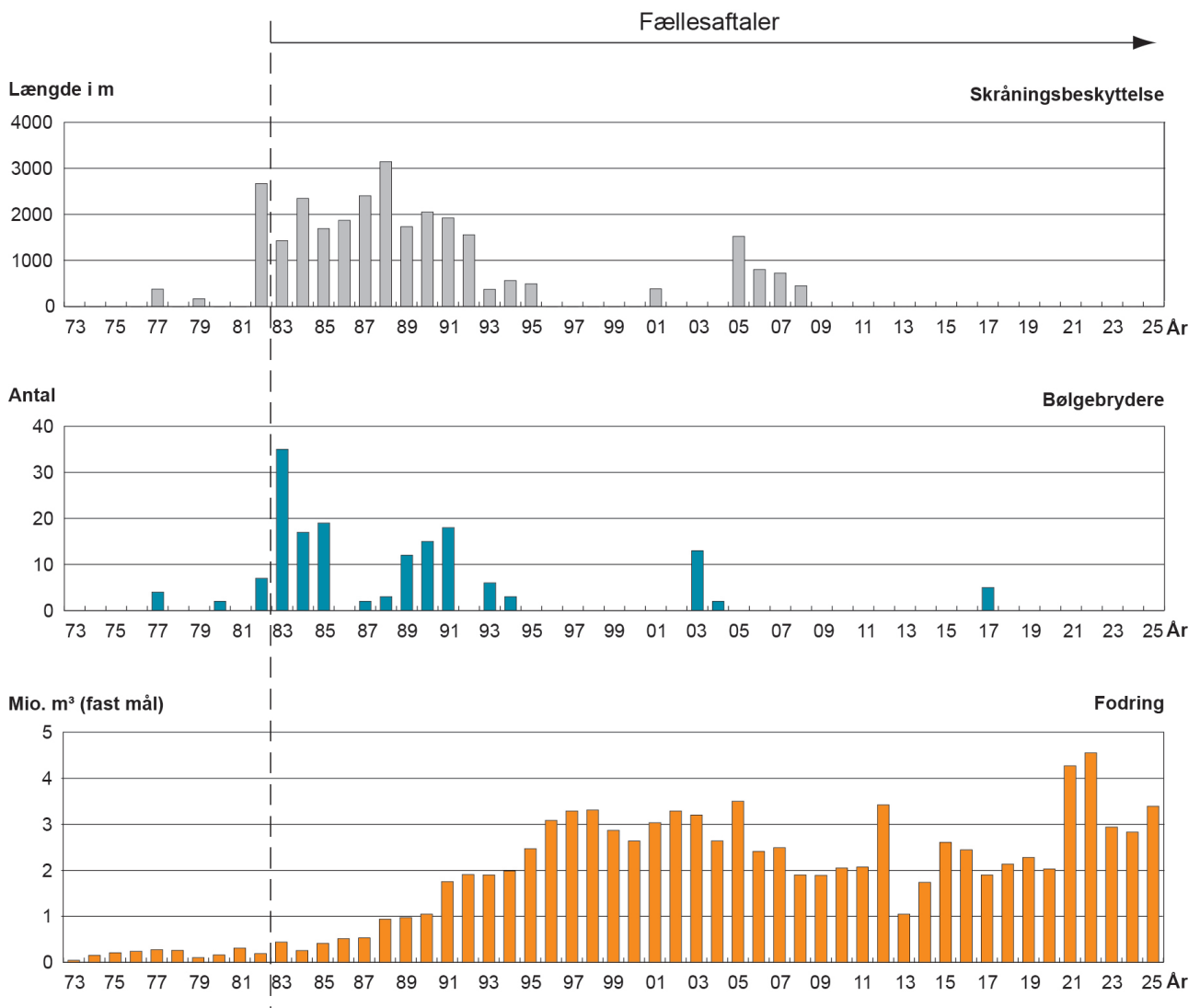
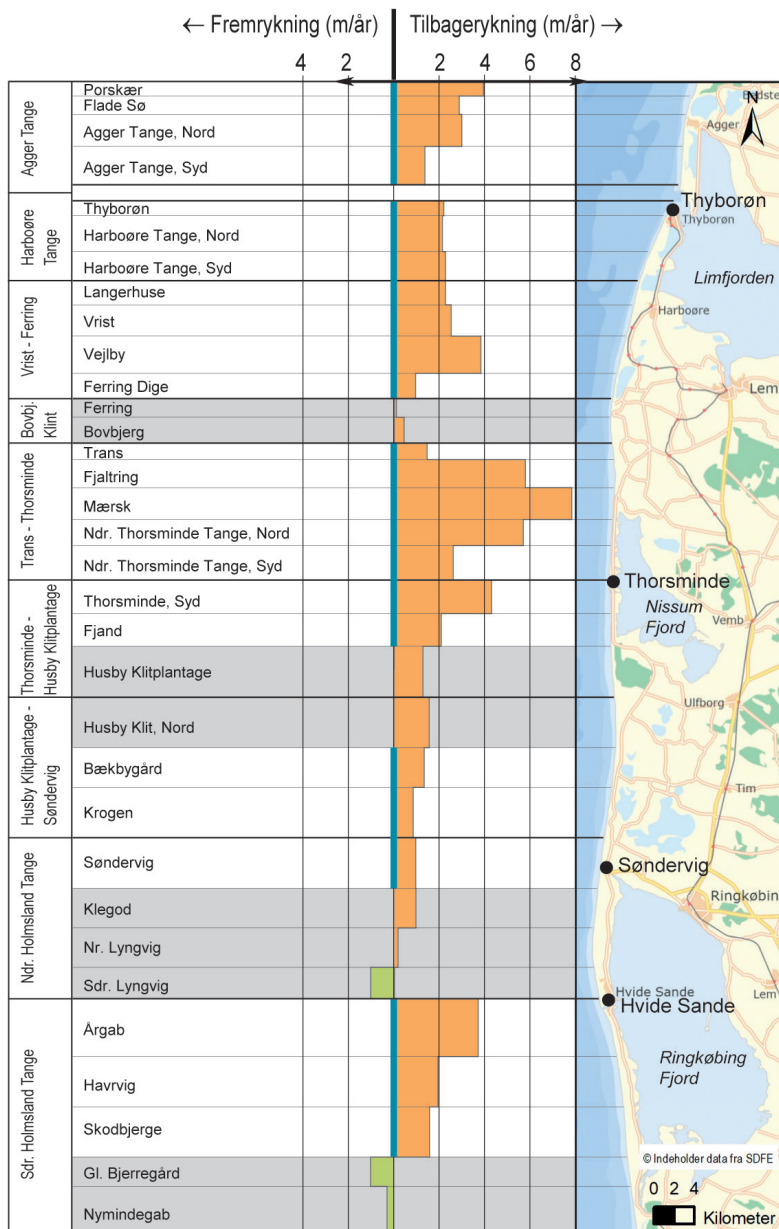


Fig. 4.1 De enkelte års kystbeskyttelsesindsats

Fællesaftalen for 2020-25

Den aftalte målsætning for kystudviklingen i aftaleperioden 2020-24 + 2025 fremgår af fig. 4.2. Figuren viser med orange og grøn farve, hvor stor den årlige kysttilbagerykning ville være uden kystfodring på strækningen. Målsætningen for den maksimale kysttilbagerykning er vist med mørkeblå streg. Man ser, at på lange strækninger er målsætningen standsning af kysttilbagerykningen. På delstrækninger markeret med gråt tillades en naturlig udvikling af kysten.



- Beregnet årlig kysttilbagevækst uden fodring
- Beregnet årlig kystfremrykning uden fodring
- Målsætning for maksimal årlig tilbagevækst
- Strækning uden målsætning

Fig. 4.2 Målsætningen for maksimal kysttilbagevækst i perioden 2020-2025

Udover at standse kysttilbagevæksten var det en sideordnet målsætning at opretholde en tilstrækkelig høj sikkerhed mod gennembrud af klit eller dige, så de lave områder i baglandet ikke oversvømmes. Sikkerhedskravet er, at barrieren ud for Thyborøn skal kunne klare en storm, der i gennemsnit optræder med 1.000 års mellemrum. På den øvrige del af aftalestrækningen skal barrieren tilsvarende kunne klare en 100 års storm. Det højere krav til sikkerheden ud for Thyborøn skyldes, at byen kan isoleres, hvis Harboøre Tange gennembrydes.

Målsætningen på strækningen opfyldes ved anvendelse af kystfodring. Der indgår i aftalen også et beløb til strand- og klitpleje, der omfatter hjælmeplantning i klitterne og udlægning af fyrræstoppe som sandflugtdæmpning. Med de mange høfder og andre faste værker er

det nødvendigt med et beløb til den løbende vedligeholdelse af disse. Endelig var der afsat et beløb til diverse undersøgelser. Udgiftsfordelingen inden for fællesaftalen for 2020-24 fremgår af tabel 4.2.

Fællesaftale 2020-24	Mio. kr./år
Kystfodring	169,5
Strand- og klitpleje	2,0
Faste værker	3,0
Diverse undersøgelser	2,0
Kystdirektoratets projekterings-, tilsyns- og opfølgningssomkostninger	15,0
Årlig totaludgift	191,5

Tabel 4.2 Fællesaftalens udgifter opdelt på hovedposter for perioden 2020-24. Prisniveau 2019

I tabel 4.3 er vist, hvordan udgifterne fordeles mellem staten og de deltagende kommuner.

Fællesaftale 2020-24	Mio. kr./år
Thisted, Lemvig, Holstebro og Ringkøbing-Skjern kommuner	17,5
Staten	174,0
Årlig totaludgift i perioden 2020-24	191,5

Tabel 4.3 Fællesaftalens udgifter fordelt på aftalens parter for perioden 2020-24. Prisniveau 2019

For 2025 fremgår de tilsvarende beløb af tabel 4.4 og 4.5.

Fællesaftalen for 2025	Mio. kr./år
Kystfodring	203,4
Strand- og klitpleje	3,3
Faste værker	4,1
Diverse undersøgelser	10,6
Kystdirektoratets projekterings-, tilsyns- og opfølgningssomkostninger	18,9
Årlig totaludgift for 2025	240,3

Tabel 4.4 Fællesaftalens udgifter opdelt på hovedposter for 2025. Prisniveau 2025

Fællesaftalen for 2025	Mio. kr./år
Thisted, Lemvig, Holstebro og Ringkøbing-Skjern kommuner	24,1
Staten	216,2
Årlig totaludgift for 2025	240,3

Tabel 4.5 Fællesaftalens udgifter fordelt på aftalens parter for 2025. Prisniveau 2025

5 Status for kystudviklingen i aftaleperioden 2020-25

Indledning

I dette afsnit gennemgås den gennemførte kystbeskyttelsesindsats i perioden 2020-25. Herefter sammenholdes den beregnede kysttilbagerykning med målsætningen for tilbagerykningen, og tilstanden af højvandsbarrieren vurderes. Endelig præsenteres status for strand- og klitplejen og høfdevedligeholdelsen.

Bølgeforhold

Siden 1980 har Kystdirektoratet kontinuerligt målt bølger ud for Fjaltring. For perioden 1992-2025 er på fig. 5.1 vist antal dage pr. år, hvor bølgehøjden har været større end henholdsvis 2, 3 og 4 m. I det indsatte skema er det gennemsnitlige antal bølgedage vist for perioden 1992-2019 og for den seneste aftaleperiode 2020-25. Det fremgår, at der har været 3 % flere dage med bølger over 2 m i 2020-2025 end i 1992-2019. Til gengæld er der færre dage med bølger over 3 og 4 m i den korte periode.

Bølgehøjde H	1992-2019	2020-2025
Over 4 m	5,0	4,0
Over 3 m	19,5	17,4
Over 2 m	70,8	72,9

Dage pr. år

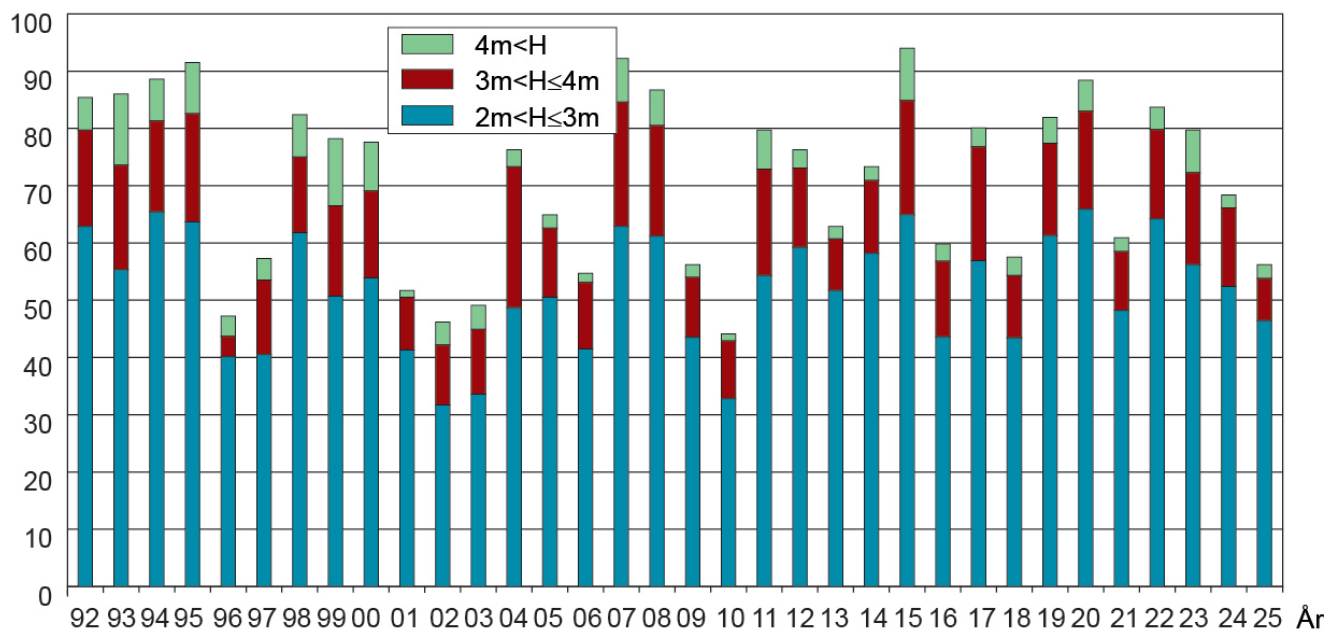


Fig. 5.1 Antal bølgedage pr. år siden 1992

Kystfodring

Hvis der regnes med gennemsnitlige vejrforhold, kræver opfyldelsen af målsætningen for kysttilbagevækningen en bestemt fodringsmængde for hver hovedstrækning. Det er disse mængder, der tages udgangspunkt i, når det enkelte års fodringsprogram fastlægges i Handlingsplanen for året.

Da den løbende kystudvikling imidlertid sjældent svarer til gennemsnitsudviklingen for strækningen, er det også nødvendigt at anvende en aktuell status for strækningen ved fastlæggelsen af fodringsprogrammet. Her anvendes laserscanninger. Kystdirektoratet får hvert forår foretaget en laserscanning fra fly af hele fællesafalestrækningen. Resultatet er et kort over området fra kystlinjen til ca. 600 m indenfor med oplysninger om koten til alle punkter i et net med maskevidden 1 m. Ved hjælp af kortet kan man måle den aktuelle afstand mellem klitkanten og huse og infrastruktur.

Endvidere anvendes Kystdirektoratets profilopmålinger ved fastlæggelsen af fodringsprogrammet. Profilopmålingerne udføres årligt i de såkaldte vestkystlinjer. Vestkystlinjerne er placeret vinkelret på kysten med en indbyrdes afstand på 600-1.000 m. Opmålingerne giver et kystprofil fra klitkant til over 20 m dybde. Ved sammenligning med de tidligere profiler i vestkystlinjen kan tilbagevækningen af de forskellige dele af profilet fastlægges.

Besigtigelser af hele fællesafalestrækningen indgår også i forarbejdet til den årlige Handlingsplan med fodringsprogrammet. Besigtigelserne gennemføres normalt efterår og forår.

I tabel 5.1 er fodringsmængderne på hovedstrækningerne vist for årene 2020-25.

Hovedstrækning m ³	2020	2021	2022	2023	2024	2025	Genn.snit
Agger Tange	126.584	800.997	0	0	597.115	0	254.116
Harboøre Tange	0	507.713	270.677	506.328	0	400.797	280.919
Vrist - Ferring	974.305	0	1.433.033	0	501.033	601.278	584.942
Bovbjerg Klint	0	0	0	0	0	0	0
Trans - Thorsminde	0	1.337.981	497.836	701.744	0	0	422.927
Thorsminde - Husby Klitplantage	0	0	1.129.675	603.618	0	501.674	372.495
Husby Klitplantage - Søndervig	0	804.701	0	0	323.828	834.922	327.242
Ndr. Holmsland Tange	0	0	0	0	720.779	0	120.130
Sdr. Holmsland Tange	575.468	454.605	823.933	1.132.606	685.180	1.053.098	787.482
Samlet fodringsmængde	1.676.357	3.905.997	4.155.155	2.944.296	2.827.935	3.391.769	3.150.251

Tabel 5.1 Fodringsmængder (fast mål) i aftaleperioden 2020-25

Kystnær fodring udgør 60,5 % af den samlede fodringsmængde. Der tilstræbes en andel på 60 %.

Entrepriseaftalen var udformet således, at 25 % af prisen på sand reguleres i forhold til brændstofprisen hvert år i slutningen af januar, således at arbejde udført fra starten af februar afregnes med den nye indeksregulerede pris. De resterende 75 % reguleres for den generelle prisudvikling. Konkret anvendes Danmarks Statistiks indeks til reguleringen. Betydningen af reguleringerne for sandprisen fremgår af tabel 5.2. Det ses, at prisen faldt fra 2020 til 2021, hvorefter den er højere i den resterende del af perioden. I forhold til 2020-priserne er 2025-priserne 30,7 % højere. Bevillingen er dog også indeksreguleret for samme periode.

Tidsperiode	2020	2021	2022	2023	2024	2025
Prisudvikling	Udgangspkt.	8,8 %	23,1 %	24,9 %	3,6 %	3,3 %

Tabel 5.2 Udviklingen i prisen på fodringsand fra år til år

Status for kystudviklingen

Kystdirektoratet har i mange år defineret kysttilbagerykningen som den gennemsnitlige tilbagerykning af den indre del af kystprofilen fra klitkant til 6 m dybde, se fig. 5.2. Grundlaget for at kunne fastlægge tilbagerykningen på denne måde er Kystdirektoratets profilopmålinger i de nævnte vestkystlinjer. Opmålingen i dette linjesystem er indledt så langt tilbage som i 1874 ved Thyborøn, og fra 1957 har hele aftalestrækningen været omfattet af dette opmålingsprogram.

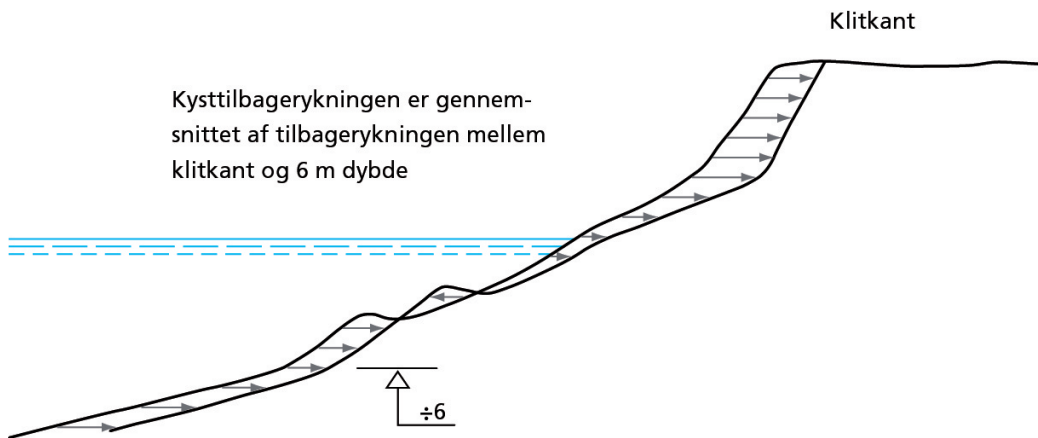
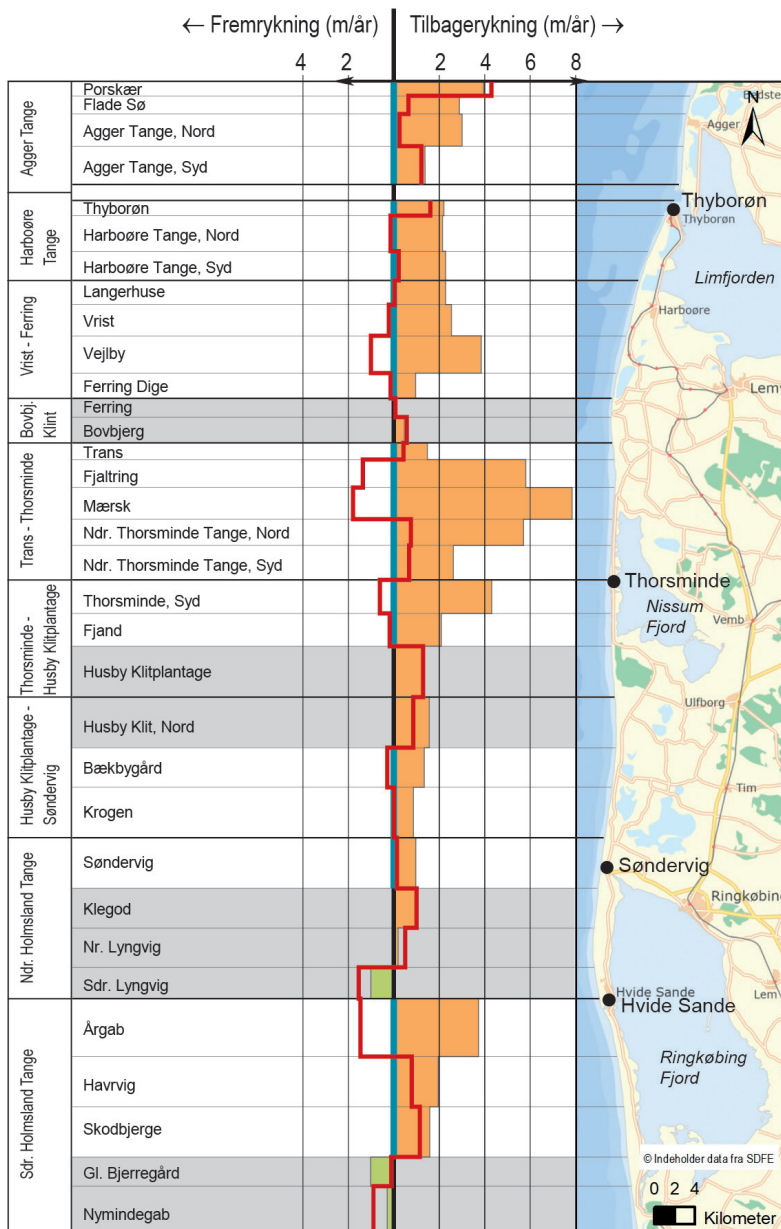


Fig. 5.2 Beregning af kysttilbagerykningen

Ved at basere beregningen af kysttilbagerykningen på den indre del af profilet får man et robust mål for udviklingen som helhed i den del af kystprofilet, der betyder mest for risikoen for mennesker, værdier og infrastruktur i baglandet. Man kunne også have fastlagt tilbagerykningen på grundlag af f.eks. kystlinjens eller klitfodens beliggenhed, men resultatet ville være mere følsomt over for helt lokale variationer.

Aftaleperioden 2020-25 er for kort en periode til, at en analyse af de opmålte vestkystprofiler vil give et retvisende billede af den faktiske kystudvikling. Derfor er det valgt at anvende perioden 2013-25, der medtager den foregående aftaleperiode. Den årlige kysttilbagerykning i perioden er vist på fig. 5.3. Det skal oplyses, at vestkystprofilerne for 2025 ud for Agger Tange endnu ikke var opmålt på analysetidspunktet.

En af årsagerne til, at en femårsperiode er for kort som grundlag for en beregning af kysttilbagerykningen, er tilstedeværelsen af de flere kilometer lange kystlinjeind- og udbugtninger, der bevæger sig med en hastighed på 300-400 m om året på langs ad kysten. Kystdirektoratet har undersøgt og dokumenteret fænomenet i udviklingsprojektet "Variationer i kystprofilet" fra december 2005.



- Beregnet årlig kysttilbagevækst uden fodring
- Beregnet årlig kystfremrykning uden fodring
- Målsætning for maksimal årlig tilbagevækst
- Strækning uden målsætning
- Årlig tilbagevækst 2013-2025

Fig. 5.3 Målsætning og årlig tilbagevækst i perioden 2013-2025

I det følgende kommenteres udviklingen på de enkelte hovedstrækninger i forhold til målsætningen.

Agger Tange

Skråningsbeskyttelsen ud for Flade Sø på strækningen Porskær kollapsede i 2014 på to delstrækninger på i alt ca. 200 m. Konstruktionen var fra 1983, og den har gennem hele perioden været udsat for store bølgepåvirkninger, da stranden foran altid har været meget smal. Bølgerne havde efterhånden trukket så meget sand ud under konstruktionen, at sammenstyrtning

var uundgåelig. Som en midlertidig løsning blev der fyldt brudsten i, hvor konstruktionen var styrtet sammen.

Der skulle findes en permanent løsning efter skaden. Skråningsbeskyttelsen blev fjernet, og der blev anlagt en tilbagetrukket klitforstærkning med indpumpet sand mellem høfde 96 og det høje terræn 500 m nordfor. Høfderne blev erstattet med bølgebrydere. Kysttilbagerykningen på Porskærstrækningen skyldes primært denne ændring.

På delstrækningerne Flade Sø og Agger Tange, Nord er målsætningen næsten opfyldt, mens der på Agger Tange, Syd er sket en mindre tilbagerykning.

Harbøre Tange

På delstrækning Thyborøn er der sket en lille kysttilbagerykning. Tilbagerykningen truer ikke byen, der er beskyttet mod vest af et klitparti foran et asfalteret dige. Der har i 2021, 2022, 2023 og 2025 været fodret på tangen syd for Thyborøn med henblik på at opretholde en klitbredde på mindst 30 m.

Vrist - Ferring

Der har været lille fremrykning eller status quo på de fire delstrækninger.

Bovbjerg Klint

Her er der ingen målsætning om begrænsning af kysttilbagerykningen, da den naturlige tilbagerykning er ubetydelig. Der har derfor aldrig været fodret. Man ser, at der i perioden 2013-2025 har været en ganske lille kysttilbagerykning på 0,1 m/år på delstrækning Ferring og en tilbagerykning på 0,6 m/år på delstrækning Bovbjerg. Det svarer nogenlunde til den gennemsnitlige udvikling.

Trans - Thorsminde

Der har været en lille tilbagerykning på tre delstrækninger, men tilbagerykningen er ikke kritisk for strækningerne.

Thorsminde - Husby Klitplantage

På de to nordligste delstrækninger har der været en lille fremrykning. Det betyder, at skråningsbeskyttelsen ikke er truet. Tilbagerykningen ud for Husby Klitplantage er ikke kritisk, da der ikke er en målsætning ud for denne delstrækning.

Husby Klitplantage - Søndervig

For Husby Klit, Nord gælder det samme som for delstrækning Husby Klitplantage. For de to øvrige delstrækninger er der ikke tilbagerykning.

Ndr. Holmsland Tange

På delstrækning Søndervig, hvor målsætningen er standsning af kysttilbagerykningen, er der en ganske lille tilbagerykning. På strækningen videre ned mod Hvide Sande, hvor der ikke er en målsætning, har kystudviklingen nogenlunde svaret til den naturlige udvikling.

Sdr. Holmsland Tange

På delstrækning Årgab er der sket en fremrykning på 1,5 m/år. Havrvig og Skodbjerg er rykket tilbage med henholdsvis 0,8 m/år og 1,1 m/år, men det er ikke kritisk for strækningerne.

Status for højvandsbeskyttelsen

Højvandsbeskyttelsen skal under stormsituationer forhindre, at bølgerne bryder igennem, så der sker indstrømning og dermed oversvømmelse af baglandet. Ud for Thyborøn består højvandsbeskyttelsen af et asfalteret dige, der er dækket af sand. På ca. 25 km af aftalestrækningen består højvandsbeskyttelsen af et sanddige eller naturlig klit med en skråningsbeskyttelse af betonblokke eller brudsten foran. På den resterende del af strækningen består højvandsbeskyttelsen af naturlige klitter eller af højt terræn.

Asfaltdiget ud for Thyborøn giver en sikkerhed på 1.000 år. Dertil kommer, at der er et bredt klitparti foran diget i dag. Det betyder, at storme med vandstande, der i gennemsnit optræder hyppigere end en gang pr. 1.000 år, ikke vil kunne bryde igennem barrieren. På den øvrige del af fællesaftalestrækningen er der en sikkerhed mod gennembrud på 100 år. Dette krav opfyldes af et sanddige eller klit med skråningsbeskyttelse foran, når bredden er mindst 30 m, og stranden foran konstruktionen mindst har en naturlig bredde og højde. Hvis der ikke er skråningsbeskyttelse foran, skal bredden være mindst 40 m. På Limfjordstangerne er kravet dog kun 30 m, da der bag havdigerne er anlagt sikkerhedsdæmninger og diger. Et gennembrud af havdiget vil derfor kun føre til oversvømmelse af det lave område mellem dige og dæmning/dige.

Kystdirektoratet får hvert forår foretaget en laserscanning fra fly af hele aftalestrækningen. Resultatet er et kort over området fra kystlinjen til ca. 600 m indenfor med oplysninger om koten til alle punkter i et net med maskevidden 1 m.

I kortet udarbejdet på grundlag af scanningen er der på hele fællesaftalestrækningen indlagt en såkaldt sikkerhedslinje i afstanden 30 eller 40 m inden for klitkanten svarende til førnævnte krav til klitbredden. Ved at bedømme klitbredden i forhold til denne sikkerhedslinje er det let at se, om den nødvendige højvandssikkerhed er til stede på strækningen. Kort med sikkerhedslinjen kan ses på Kystdirektoratets hjemmeside.

En gennemgang af hele aftalestrækningen i forhold til sikkerhedslinjen på grundlag af scanningen i foråret 2025 viser, at kravet til højvandssikkerheden er opfyldt på hele strækningen.

Strand- og klitpleje

Strandpleje omfatter afskæring af farlige strittende armeringsjern på bunkers, når der er behov. Der udføres ikke strandrensning bortset fra umiddelbart inden en strandfodring.

Klitpleje er sandflugtsdæmpning ved hjælp af plantning af hjælme og udlægning af fyrretræstoppe i vindskår i klitterne og på vestsiden af klitterne i overgangen mellem strand og bevokset klit. Plantning af hjælme og/eller udlægning af fyrgrene er i aftaleperioden udført på Thorsmindetangerne og på Harbøre Tange.

Under denne bevilling hører også rydning af 15 adgangsveje til stranden ifølge aftale med politiet og redningsvæsenet. Disse adgangsveje fungerer som redningsveje, og aftalen omfatter to årlige rydninger. Hvis der er behov for yderligere rydning, sker det mod betaling.

Vedligeholdelse af faste værker

Vedligeholdelsen af faste værker sker primært på høfderne. Vedligeholdelsen gennemføres med udgangspunkt i, at høfderne bevarer en styrke til at modstå vinterens storme. Der anvendes nye brudsten suppleret med genbrugsmaterialer, hvor det er muligt.

I 2020 er hovedstandsættelsen af hofde 56 i Thyborøn blevet færdiggjort, hvor der blev sat nye betonblokke i kronen og lavet en generel opretning af kastning og hofdehoved. Der er foretaget opretning af kastning og hofdehoveder på yderligere 23 hofder på hele strækningen.

I 2021 blev der vedligeholdt 11 hofder, hvor der var stort fokus på opretning og forstærkning af hofdehovederne og kastninger. Her var specielt hofdehovedet på hofde 72 på Agger Tange medtaget, og det blev derfor forstærket yderligere. Arbejderne blev primært udført på hofderne i Agger og Thyborøn.

I 2022 blev der vedligeholdt 22 hofder på hele strækningen med generel opretning af hofdehoveder og kastninger.

I 2023 blev der ikke udført egentlige vedligeholdelsesarbejder, da der ikke blev konstateret akutte behov. Som følge af Corona var der generelle prisstigninger, der gjorde, at vedligeholdelsesarbejderne blev udsat til 2024.

I 2024 er der ved tilsyn konstateret, at hofderne generelt er i god stand. Der er blevet vedligeholdt 16 hofder primært ved Agger.

I 2025 er vedligeholdelsesarbejderne blevet udskudt til 2026, da der ikke er blevet konstateret akutte skader, som kræver umiddelbar udbedring. Det forventes derfor, at der i 2026 skal vedligeholdes omkring 30 hofder.

Diverse undersøgelser

De afsatte beløb er anvendt til gennemførelse af forskellige miljøkonsekvensvurderinger af kystbeskyttelsesindsatsen og indvindingen af sand til fodringer. Hertil gennemføres der miljøvurdering af plangrundlaget for kystbeskyttelsesindsatsen.

Kystbeskyttelsesindsatsen

Der blev udarbejdet miljøkonsekvensvurdering for perioden 2020-2024 og indhentet tilladelse for samme periode.

Der blev igangsat arbejde med miljøkonsekvensvurdering for perioden 2025-2039 med henblik på at få tilladelse for denne periode. Det er nødvendigt at igangsætte arbejdet med miljøkonsekvensvurderinger i god tid, da dette arbejde tager lang tid, og vilkår i tilladelsen skal indarbejdes i udbudsmaterialet for fodringsarbejdet i den nye aftaleperiode.

Miljøvurdering af plangrundlaget

Der er gennemført en miljøvurdering af plangrundlaget, der definerer rammerne for kystbeskyttelsesindsatsen fra 2025 og frem.

Sandindvinding

Til gennemførelse af fodringerne indvindes der sand fra 6 forskellige indvindingsområder i Nordsøen, kaldet bygherreområder. Tilladelserne til bygherreområderne har en varighed på 10 år, og forud for genansøgning skal der gennemføres miljøkonsekvensvurderinger, så der kan træffes afgørelse om tilladelse for nye 10-årige perioder.



Kystdirektoratet
Højbovej 1
7620 Lemvig
www.kyst.dk