



Erhverv
Ref. CHABE
J.nr. 2020 - 24863
Den 20-10-2020

Til Kystdirektoratet

Thorsminde Havn har søgt om tilladelse til at nyttiggøre, i form af kystfodring, i alt 1,25 mio m³ sediment fra indsejlingssektoren til Thorsminde Havn. Havnen ønsker, at have mulighed for at oprense 250.000 m³ per år.

Havnen har tidligere haft en tilladelse til nyttiggørelse, som udløb d. 1. juni 2020. Havnen søger om en 10-årig tilladelse.

I forbindelse med ansøgningen, blev opgravningsområdet inddelt i to underområder, hvor der hver blev taget sedimentprøver til analyse for miljøfarlige stoffer. Det har vist sig, at indholdet af miljøfarlige stoffer i begge områder ligger under det nedre aktionsniveau jf. klapvejledningen.

Med henblik på en stillingtagen til om de 1,25 mio. m³ materiale kan tillades bypasset eller nyttiggjort til havs efter lov om kystbeskyttelse, oversender Miljøstyrelsen hermed sagen til viderebehandling hos Kystdirektoratet.

Såfremt Kystdirektoratet beslutter at færdigbehandle sagen efter lov om kystbeskyttelse med henblik på at meddele tilladelse til bypass eller nyttiggørelse, bedes det oplyses til Miljøstyrelsen via følgende link.

<https://f2-mobil.mst.dk/SelfService/reply/JYYuBQV9XX4KX718>

Hvis Kystdirektoratet vurderer, at en bypass- eller nyttiggørelsestilladelse efter kystbeskyttelsesloven ikke kan meddeles, bedes sagen sendes retur til Miljøstyrelsen. Dette bedes også oplyses via ovenstående link.

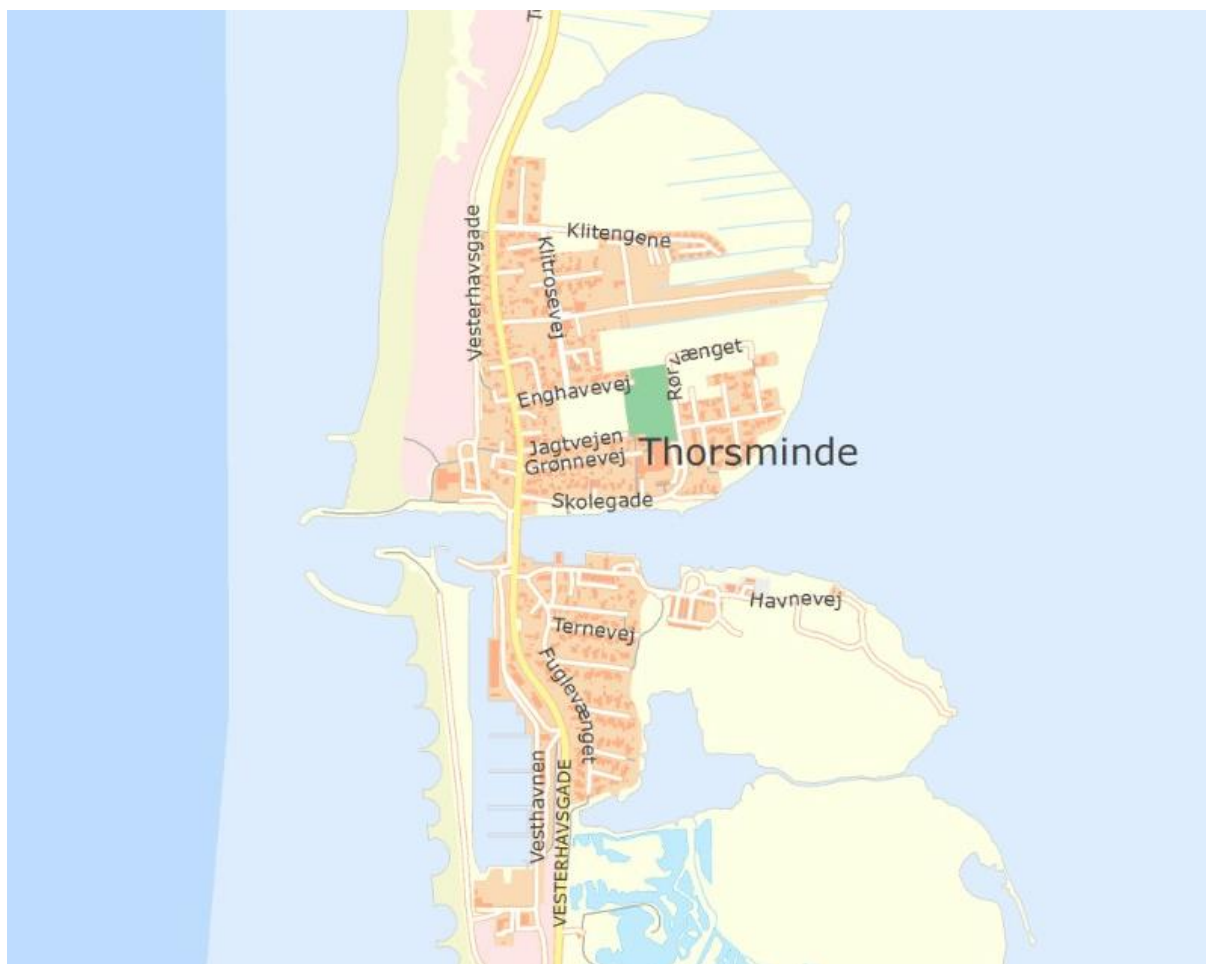
Hvis ovenstående link ikke virker kontakt da venligst Miljøstyrelsens Klapteam på klap@mst.dk.

Med venlig hilsen

Christina Abel
Chabe@mst.dk

ANSØGNING OM FORNYELSE AF NYTTIGGØRELSESTILLADELSE

Vesterhavsgade 1a, 6990 Ulfborg



Rekvirent: Thorsminde Havn

Dato: 10. juli 2020. rev. 22. oktober 2020

DMR-sagsnr.: 2020-1773.01



Dansk Miljørådgivning A/S

Din rådgiver gør en forskel ...

Vi er landsdækkende. Find nærmeste kontor på www.dmr.dk.

Indholdsfortegnelse

1. Indledning	2
2. Oplysninger om ansøger	2
3. Optagningsområdet	2
4. Oprensningmængde	Fejl! Bogmærke er ikke defineret.
5. Planlagt anvendelse.....	3
6. Sedimentets sammensætning (ler, silt, sand m.v.).....	3
7. Behovet for oprensning.....	4
8. Sedimentets fysiske og kemiske, biokemiske og biologiske egenskaber	4
9. Optagningsmetode.....	4
10. Metode for placering af sediment.....	4

Bilagsfortegnelse**Bilag 1.** Situationsplan.

Sagsbehandler



Rikke Bøgeskov Hyttel
Afdelingsleder, Industrimiljø Jylland/Fyn
Mobil: 25 50 55 55

Kvalitetskontrol



Freddy S Petersen
Kontorleder, Civilingeniør
Mobil: 23 37 12 77

1. Indledning

Nyttiggørelse af sediment fra indsejlingssektoren til Thorsminde Havn har hidtil været reguleret af tilladelse fra Naturstyrelsen af 27. april 2015.

Tilladelsen omfattede nyttiggørelse af 250.000 m³ oprenset sediment årligt og 1,25 mio. m³ i forbindelse med hele tilladelsens gyldighedsperiode. Tilladelsen er udløbet pr. 1. juni 2020.

De nyttiggjorte mængder, indenfor tilladelsens gyldighedsperiode, er angivet i Tabel 1.1.

Årstal	Mængde pr. år
2015	75.844 m ³
2016	64.370 m ³
2017	7.410 m ³
2018	107.640 m ³
2019	155.610 m ³
Ialt	410.874 m ³

Tabel 1.1: Oversigt over de nyttiggjorte mængder indenfor tilladelsens gyldighedsperiode.

Der ansøges hermed om fornyelse af eksisterende tilladelse til at nyttiggøre sediment fra Indsejlingssektoren ved Thorsminde Havn for en 10-årig periode. Det skal noteres, at de i nærværende ansøgning beskrevne forhold er identiske med forholdene i den gældende tilladelse.

Ansøgningen er udarbejdet med udgangspunkt i bekendtgørelse nr. 516 af 23. april 2020 om bypass, nyttiggørelse og klappning af optaget havbundsmateriale.

2. Oplysninger om ansøger

Ansøgeren er:

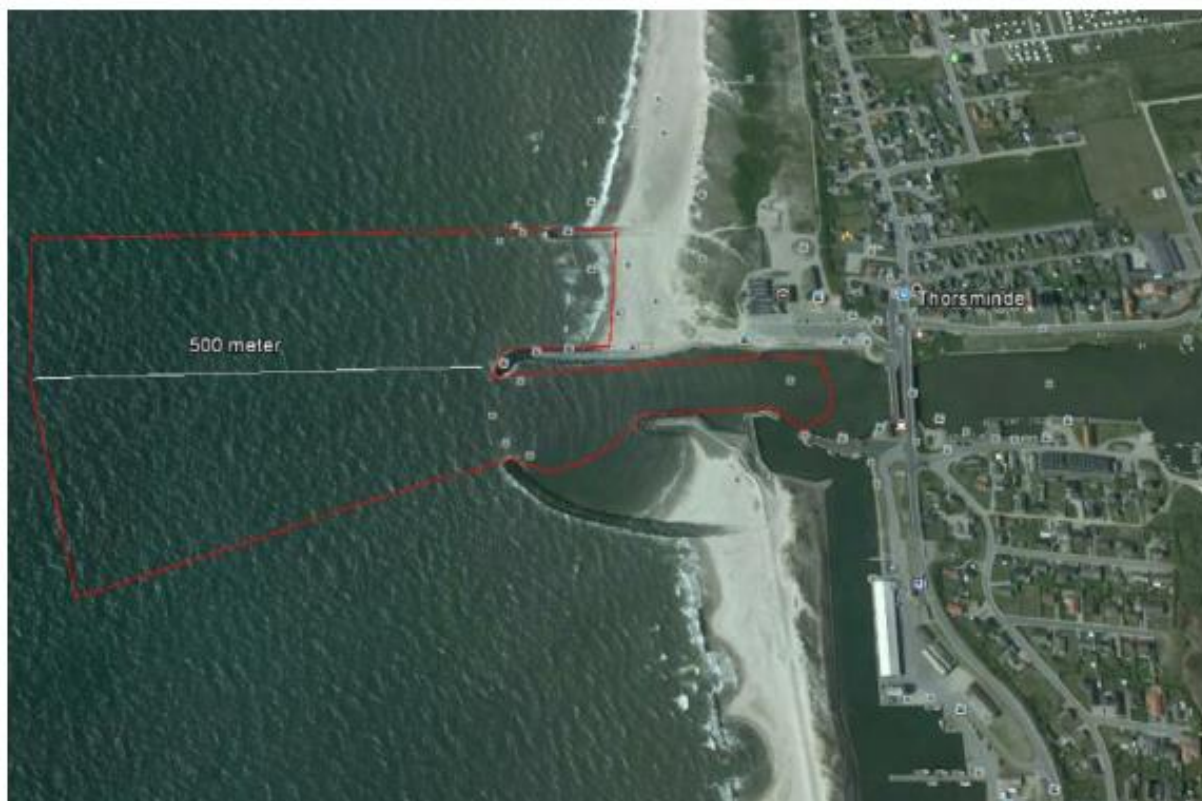
Thorsminde Havn.
Vesterhavsgade 1A, Thorsminde.
6990 Ulfborg.

CVRnr.: 34072205.

Kontaktperson: Lisette Sønderby.
Tlf.: 97497044.
Mob.: 22790032.

3. Optagningsområdet

Situationsplan fremgår af bilag 1, og oprensingsområdet fremgår desuden af figur 1.



Figur1: Oversigt over oprensingsområdet i indsejlingssektoren ud til 500 m fra Thorsminde Havn.

4. Oprensningsmængde

Der ansøges om fornyelse af eksisterende tilladelse af 27. april 2015 med 10 år, svarende til muligheden for at nyttiggøre op til 250.000 m³/år (i lastmål), eller en samlet mængde på op til 2.500.000 m³ (i lastmål) sediment fra indsejlingssektoren.

Det forventes på baggrund af de oprensede og nyttiggjorte mængder for de seneste 5 år, at den samlede mængde bliver væsentligt mindre end angivet. Det er dog nødvendigt at have mulighed for at oprense op til 250.000 m³/år for at være dækket ind, hvis der forekommer tiltagende omfang af væsentlige stormhændelser med affødt kysterosion og sedimenttransport.

5. Planlagt anvendelse

Det oprensede sediment vil forsat blive anvendt til kystfodring i overensstemmelse med Kystdirektoratets statslige aftale om kystfodring på Vestkysten.

6. Sedimentets sammensætning (ler, silt, sand m.v.).

Der er tale om den samme type sediment, som var grundlaget for den eksisterende tilladelse. Det vil sige uforurenede kysterosionsmateriale med indhold af miljøfremmede stoffer og metaller svarende til baggrundsniveau for Vesterhavet.

7. Behovet for oprensning

Sediment, der ligger uden for havnens dækkende værker aflejres i indsejlingssektoren som følge af sedimentdynamikken langs Vestkysten. Der er derfor løbende et behov for oprensning af indsejlingssektoren.

8. Sedimentets fysiske og kemiske, biokemiske og biologiske egenskaber

Der er tale om sandede materialer, hvor indholdet af finstof er meget begrænset.

9. Optagningsmetode

Til oprensning anvendes Thorsminde Havns eget indvindingsfartøj, Tønne. Data om indvindingsfartøjet fremgår efterfølgende:

Navn: Tønne.

Kendingsbogstaver: OUIH.

IMO-nr. 8813013.

MMSI-nr. 219798000.

Ejers navn: Thorsminde Havn.

Ejers e-mailadresse: Thorsmindehavn@thorsmindehavn.dk

CVR. nr. for ejer og/eller for den, som driver det: 34072205.

10. Metode for placering af sediment

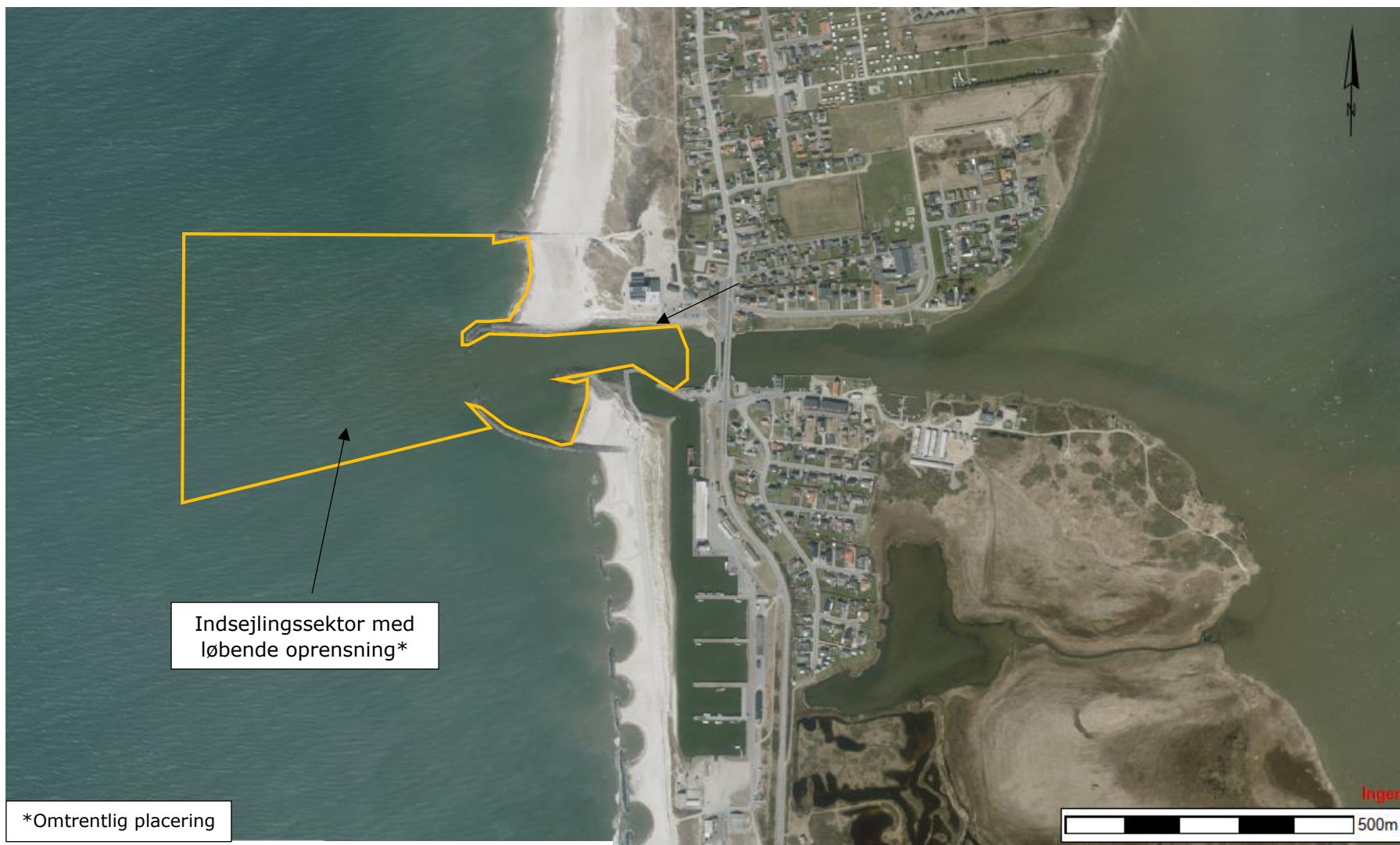
Nyttiggørelsesmaterialerne skal anvendes af Kystdirektoratet til kystfodring i overensstemmelse med Kystdirektoratets statslige aftale om kystfodring på Vestkysten.

Aftalen med Kystdirektoratet er, at det oprensede materiale, i videst muligt omfang skal nyttiggøres ved fordeling mellem høfderne langs diget vest for havnebassinerne. Der er etableret et fast rørsystem fra det nordligste havnebassin og med 4 forskellige udløb ud på stranden imellem høfderne.

Det følger af en konsekvensvurdering fra 2011, som Kystdirektoratet har udarbejdet i 2011 i forbindelse med klapning af sediment fra Thorsminde Havn, og som er omtalt i tilladelsen fra 2015, at klapningen ikke vil have indvirkning på det nærliggende Natura2000-område nr. 220 (EU-habitatområde nr. 254). Denne konsekvensvurdering lægges også til grund i forbindelse med nærliggende ansøgning.

Bilag 1

Bilag 1: Oversigtskort med Indsejlingssektor



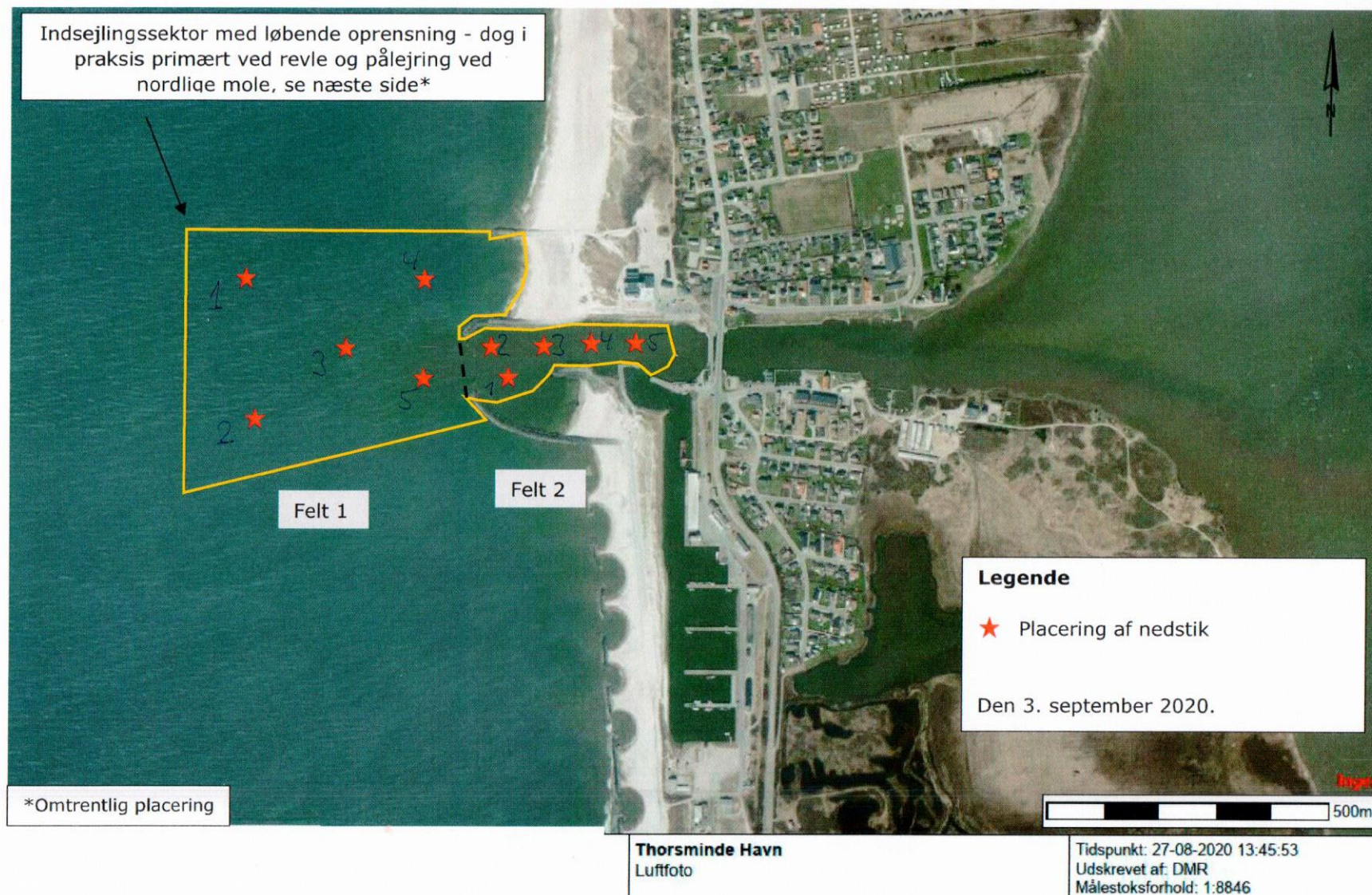
Indsejlingssektor med løbende oprensning*

*Omtrentlig placering

Thorsminde Havn
Luftfoto

Tidspunkt: 27-08-2020 13:45:53
Udskrevet af: DMR
Målestoksforhold: 1:8846

Bilag 1: Placering af prøvetagningsfelter i indsejlingssektor



Fotodokumentation

Sagsnr.: 2020-1773.01.
Adresse: Thorsminde indsejlingssektor.



#1 Oversigt ejendom fra vest.



#2 Klargøring til prøvetagning



#3 P1. Nedstik 1



#4 P1. Nedstik 2.



#5 P1. Nedstik 3

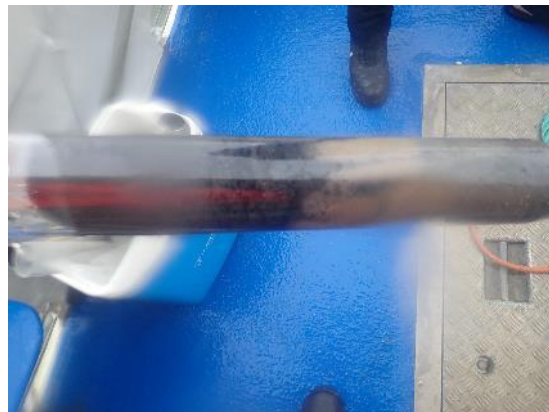


#6 P1. Nedstik 4

Fotodokumentation



#7 P2. Nedstik 1 (svarer til nedstik 2 og 3)



#8 P2. Nedstik 4



#9 P2. Nedstik 5.

Bilag 3 Feltbeskrivelse for prøvetagning

Felt	Nedstik	Vanddybde (m)	Koordinater for placering af fartøj	Farve	Beskrivelse
P1	1	5,6	56 22 32	Gul	TRUE
			8 06 63		
	2	5,8	56 22 25	Gul	TRUE
			8 06 65		
	3	6,1	56 22 30	Gul	TRUE
			8 06 72		
	4	5,5	56 22 35	Gul	TRUE
			8 06 74		
	5	5,6	56 22 29	Gul	TRUE
			8 06 77		
P2	1	4,4	56 22 30	Gul	TRUE
			8 06 86		
	2	2,8	56 22 33	Gul	TRUE
			8 06 85		
	3	3,9	56 22 33	Gul	TRUE
			8 06 89		
	4	3,9	56 22 34	Gul	Sand med smal horisont med mørksediment
			8 07 03		
	5	3,1	56 22 33	Gul	Sand med smal horisont med mørksediment
			8 07 13		



ALS Denmark A/S
 Bakkegårdsvej 406 A
 DK-3050 Humlebæk
 Telefon: +45 4925 0770
 www.alsglobal.dk

ANALYSERAPPORT

Dansk Miljørådgivning A/S
 Fabriksvej 13
 6980 Tim
 Att.: Dansk Miljørådgivning A/S

Udskrevet: 15-10-2020
Version: 1
Modtaget: 30-09-2020
Analyseperiode: 30-09-2020 -
 15-10-2020
Ordrenr.: 602809

Sagsnavn: Thorsminde Havn
Lokalitet: Thorsminde Havn
Udtaget: 30-09-2020
Prøvetype: Sediment
Prøvetager: Rekv./HEP
Kunde: Dansk Miljørådgivning A/S, Fabriksvej 13, 6980 Tim, Att. Freddy S. Petersen

Prøvenr.:	215295/20	215296/20		
Prøve ID:	1	2		
Kommentar	*1	*1		
Parameter			Enhed	Metode
Tørstofindhold	84.1	84.1	%	DS 204:1980
Glødetab af total prøve	0.3	0.5	%	DS 204:1980
Arsen, As	1.5	1.7	mg/kg TS	DS 259:2003+DS/EN 16170:2016
Bly, Pb	1	2	mg/kg TS	DS 259:2003+DS/EN 16170:2016
Cadmium, Cd	0.02	0.02	mg/kg TS	DS 259:2003+DS/EN 16170:2016
Chrom (total), Cr	1.0	1.4	mg/kg TS	DS 259:2003+DS/EN 16170:2016
Kobber, Cu	1.2	1.7	mg/kg TS	DS 259:2003+DS/EN 16170:2016
Kviksølv, Hg	<0.01	<0.01	mg/kg TS	DS 259:2003+DS/EN 16175-1:2016
Nikkel, Ni	1.6	1.1	mg/kg TS	DS 259:2003+DS/EN 16170:2016
Zink, Zn	4.7	6.3	mg/kg TS	DS 259:2003+DS/EN 16170:2016
PAH'er, 9 stoffer			-	REFLAB 4:2008
Phenanthren	<0.010	<0.010	mg/kg TS	REFLAB 4:2008
Anthracen	<0.010	<0.010	mg/kg TS	REFLAB 4:2008
Fluoranthren	<0.010	<0.010	mg/kg TS	REFLAB 4:2008
Pyren	<0.010	<0.010	mg/kg TS	REFLAB 4:2008
Benzo(a)anthracen	<0.010	<0.010	mg/kg TS	REFLAB 4:2008
Chrysen	<0.010	<0.010	mg/kg TS	REFLAB 4:2008
Benz(a)pyren	<0.010	<0.010	mg/kg TS	REFLAB 4:2008
Indeno(1,2,3-cd)pyren	<0.010	<0.010	mg/kg TS	REFLAB 4:2008
Benzo(ghi)perylene	<0.010	<0.010	mg/kg TS	REFLAB 4:2008
Sum af PAH'er 9 komp.	#	i.p.	mg/kg TS	REFLAB 4:2008
Kornstørrelsesfordeling	*2	Se vedhæftet	-	ISO 11277:2009
Organotinforbindelser, TBT			-	ISO 23161:2011 GC-ICP-SFMS
Tributyltin, TBT-Sn	*3	<1	µg Sn/kg TS	ISO 23161:2011 Beregning
Tributyltin-cation	*3	<1	µg/kg TS	ISO 23161:2011 GC-ICP-SFMS

Kommentar

*1 Ingen kommentar

*2 Underleverandør: ALS Czech Republic s.r.o, CAI L1163

side 1 af 2

Laboratoriet er akkrediteret af DANAK. Analyseresultaterne gælder kun for de(n) analyserede prøve(r).
 Analyserapporten må kun gengives i sin helhed, medmindre skriftlig godkendelse foreligger
 Oplysninger om måleusikkerhed findes på www.alsglobal.dk

Tegnforklaring:
 #: Ikke akkrediteret i.p.: Ikke påvist
 <: mindre end >: Større end



DANAK
TEST Reg.nr. 361

ALS Denmark A/S
Bakkegårdsvej 406 A
DK-3050 Humlebæk
Telefon: +45 4925 0770
www.alsglobal.dk

ANALYSERAPPORT

- *3 Underleverandør: ALS Scandinavia AB, SWEDAC 2030
- *4 Underleverandør: ALS Czech Republic s.r.o, CAI L1163
- *5 Underleverandør: ALS Scandinavia AB, SWEDAC 2030

Dianna Andersen

Dianna Andersen

side 2 af 2

Laboratoriet er akkrediteret af DANAK. Analyseresultaterne gælder kun for de(n) analyserede prøve(r).
Analyserapporten må kun gengives i sin helhed, medmindre skriftlig godkendelse forligger
Oplysninger om måleusikkerhed findes på www.alsglobal.dk

Tegnforklaring:
#: Ikke akkrediteret i.p.: Ikke påvist
<: mindre end >: Større end



Attachment no. 1 to the certificate of analysis for work order PR2096964

RESULTS OF GRAIN SIZE ANALYSIS

Sample label:	215295/20	215296/20
Lab. ID:	001	002
Total weight of sample: [g]	37.21	33.59
q < 0.002 mm [%]	0.00	0.02
q 0.002–0.004 mm [%]	0.02	0.11
q 0.004–0.008 mm [%]	0.05	0.25
q 0.008–0.016 mm [%]	0.06	0.28
q 0.016–0.032 mm [%]	0.05	0.20
q 0.032–0.063 mm [%]	0.04	0.12
q < 0.063 mm [%]	0.22	0.98
q 0.063–0.125 mm [%]	0.98	0.67
q 0.125–0.250 mm [%]	22.66	23.76
q 0.250–0.500 mm [%]	53.56	66.58
q 0.500–1.000 mm [%]	16.21	6.79
q 1.000–2.000 mm [%]	3.82	0.86
q 2.000–4.000 mm [%]	1.91	0.36
q 4.000–8.000 mm [%]	0.64	0.00
q 8.000–16.000 mm [%]	0.00	0.00
q 16.00–31.50 mm [%]	0.00	0.00
q 31.50–63.00 mm [%]	0.00	0.00
q > 63.00 mm [%]	0.00	0.00
Q < 0,002 mm [%]	0.00	0.02
Q < 0.004 mm [%]	0.03	0.13
Q < 0.008 mm [%]	0.08	0.38
Q < 0.016 mm [%]	0.13	0.66
Q < 0.032 mm [%]	0.18	0.86
Q < 0.063 mm [%]	0.22	0.98
Q < 0.125 mm [%]	1.20	1.65
Q < 0.250 mm [%]	23.86	25.42
Q < 0.500 mm [%]	77.42	91.99
Q < 1.000 mm [%]	93.63	98.78
Q < 2.000 mm [%]	97.45	99.64
Q < 4.000 mm [%]	99.35	100.00
Q < 8.000 mm [%]	100.00	100.00
Q < 16.00 mm [%]	100.00	100.00
Q < 31.50 mm [%]	100.00	100.00
Q < 63.000 mm [%]	100.00	100.00

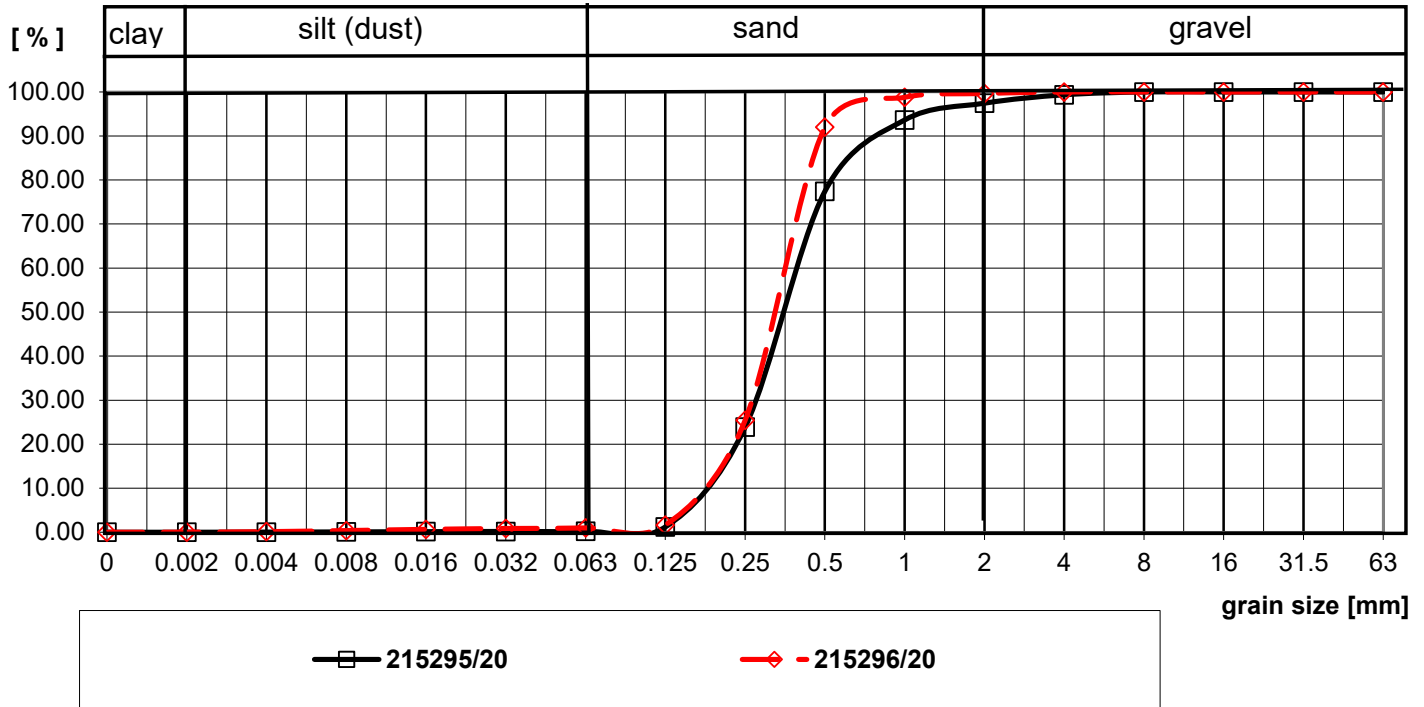
q –fraction percentage part, Q – fraction cumulative part.

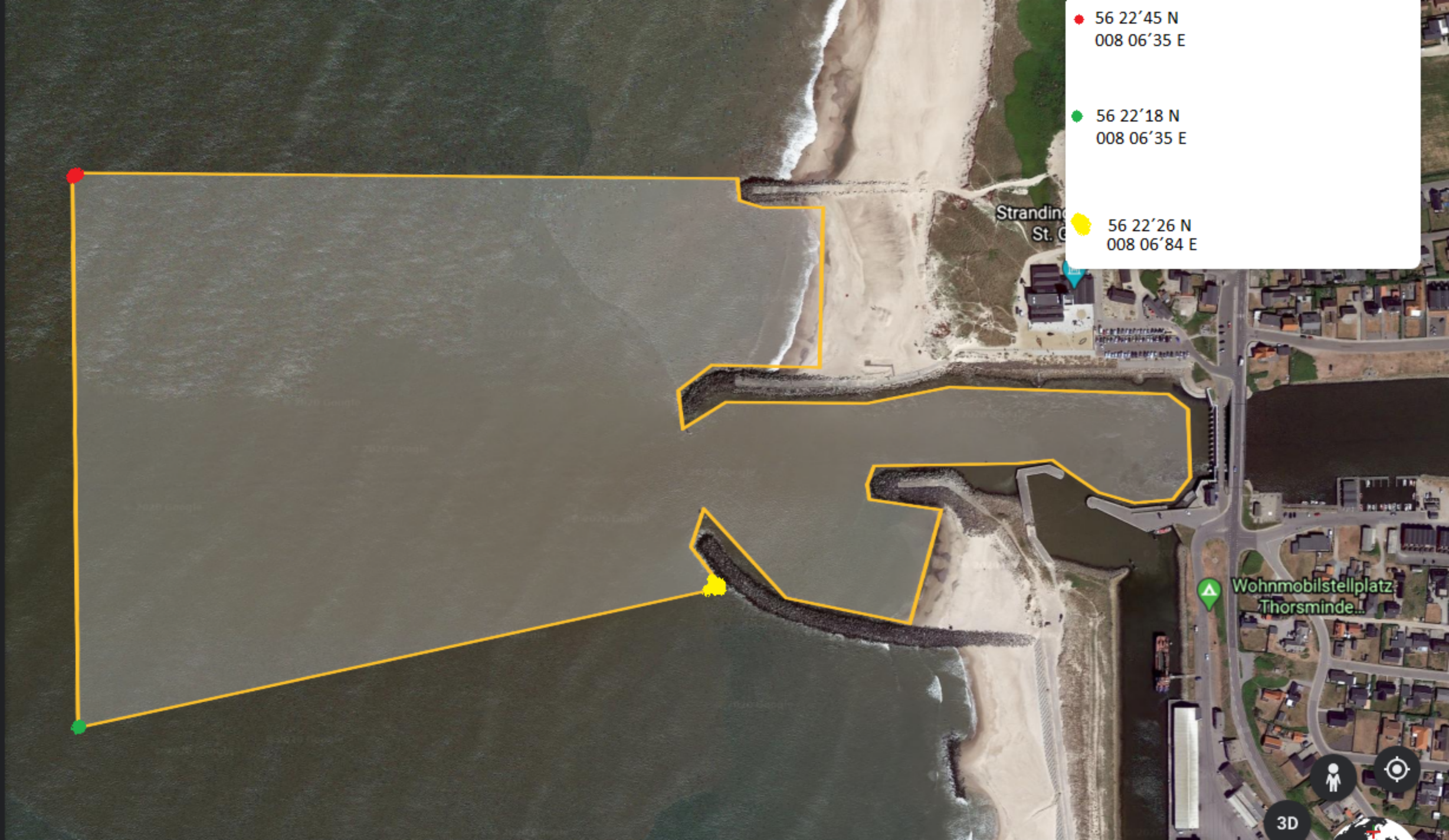
Test method specification: CZ_SOP_D06_07_120 Grain size analysis using the wet sieve analysis using laser diffraction (fraction from 2 µm to 63 mm). Fractions > 63 mm, 31.5–63 mm, 16–31.5 mm, 8–16 mm, 4–8 mm, 2–4 mm, 1–2 mm, 0.5–1 mm, 0.25–0.50 mm, 0.125–0.25 mm and 0.063–0.125 mm were determined by wet sieving method, other fractions were determined from the fraction "<0.063 mm" by laser particle size analyzer using liquid dispersion mode.

Test specification, deviations, additions to or exclusions from the test specification:



RESULTS OF GRAIN SIZE ANALYSIS



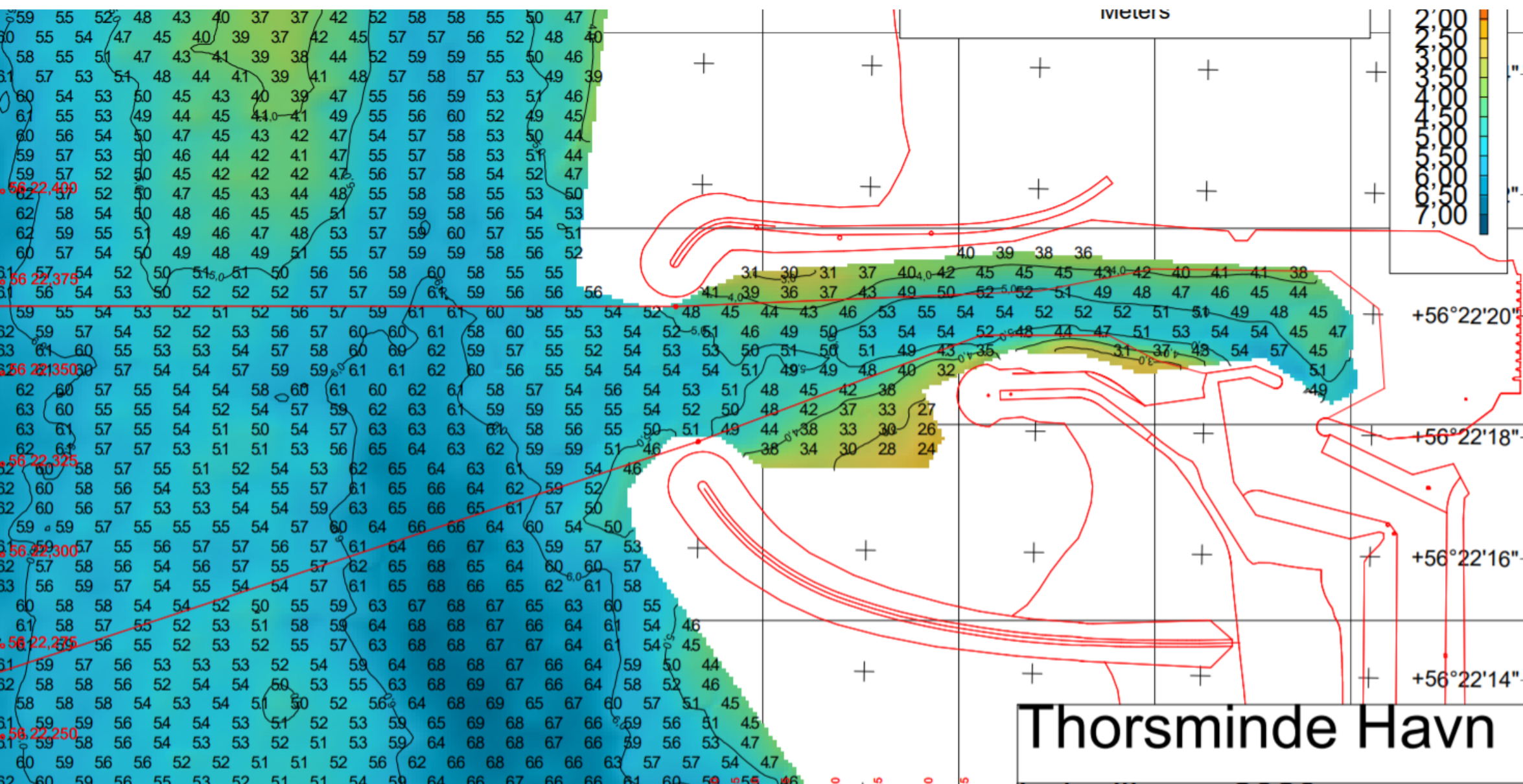


- 56 22'45 N
008 06'35 E
- 56 22'18 N
008 06'35 E
- 56 22'26 N
008 06'84 E

Strandings
St. C

Wohnmobilstellplatz
Thorsminde...

3D



Nord/syd.
ca 210 meter

Nord/syd.
Ca 75 meter.

Nord/syd.
Ca. 30 meter.

Thorsminde Havn

Sammenstilling af resultater fra indsejlingssektore

Udtaget den 29.09.2020

Parameter	Metode	Enhed	Vestlige felt	Østlige felt
			1	2
Tørstof	204:1980	%	84,1	84,1
Glødetab af total prøve	204:1980	% af TS	0,3	0,5
Tributyltin-cation	23161:2011	µg/kg TS	<1	1,44
Arsen, As	259:2003+	mg/kg TS	1,5	1,7
Bly, Pb	259:2003+	mg/kg TS	1	2
Cadmium, Cd	259:2003+	mg/kg TS	0,02	0,02
Chrom (total), Cr	259:2003+	mg/kg TS	1	1,4
Kobber, Cu	259:2003+	mg/kg TS	1,2	1,7
Kviksølv, Hg	259:2003+	mg/kg TS	<0,01	<0,01
Nikkel, Ni	259:2003+	mg/kg TS	1,6	1,1
Zink, Zn	259:2003+	mg/kg TS	4,7	6,3
PAH'er, 9 stoffer	4:2008	-	:	:
Phenanthren	4:2008	mg/kg TS	<0,01	<0,01
Anthracen	4:2008	mg/kg TS	<0,01	<0,01
Fluoranthren	4:2008	mg/kg TS	<0,01	<0,01
Pyren	4:2008	mg/kg TS	<0,01	<0,01
Benzo(a)anthracen	4:2008	mg/kg TS	<0,01	<0,01
Chrysen	4:2008	mg/kg TS	<0,01	<0,01
Benz(a)pyren	4:2008	mg/kg TS	<0,01	<0,01
Indeno(1,2,3-cd)pyren	4:2008	mg/kg TS	<0,01	<0,01
Benzo(ghi)perylene	4:2008	mg/kg TS	<0,01	<0,01
Sum af PAH'er 9 komp.	4:2008	mg/kg TS	ip	ip

ip: Ikke påvist

