



Morsø Kommune  
Torben Skovgård Nielsen  
Rådhuset Jernbanevej 7  
7900 Nykøbing Mors

Kystdirektoratet  
J.nr. 19/03544-8  
Ref. Nikolaj Michelsen  
19-03-2020

**Tilladelse til etablering af en stenbeskyttelse ved sydmolen på Ejerslev Havn, ud for matr.12g, Ejerslev By, Ejerslev, Utkærvej 11, 7900 Nykøbing M, Morsø Kommune**

Kystdirektoratet giver hermed tilladelse til at, på de vilkår som fremgår nedenfor.

Kystdirektoratet har vurderet, at der ikke skal udarbejdes en konsekvensvurdering for projektet.

**Lovgrundlag**

Etablering af stenbeskyttelser som ansøgt på søterritoriet kræver tilladelse fra Kystdirektoratet, jf. § 16 a, stk. 1, nr. 2 i kystbeskyttelsesloven (LBK nr. 57 af 21/01/2019).

Kystdirektoratet skal vurdere om projektet kan påvirke et internationalt naturbeskyttelsesområde eller visse udpegede arter væsentligt, jf. § 3 i bekendtgørelse om administration af internationale naturbeskyttelsesområder samt beskyttelse af visse arter for så vidt angår kystbeskyttelsesforanstaltninger samt etablering og udvidelse af visse anlæg på søterritoriet (BEK nr. 1062 af 21/08/2018).

Kystdirektoratet skal samtidig vurdere om projektet kræver en miljøvurdering (VVM), jf. bekendtgørelse af lov om miljøvurdering af planer og programmer og af konkrete projekter (LBK nr. 1225 af 25/10/2018).

**Tilladelsen gives på følgende vilkår:**

1. Udformningen og etableringen af anlægget skal ske i overensstemmelse med det ansøgte.
2. Der må ikke uden Kystdirektoratets tilladelse foretages udvidelser eller ændringer af anlægget eller anlægsmetoderne.
3. Samtidig med at anlægsarbejdet afsluttes, skal Kystdirektoratet (kdi@kyst.dk), Søfartsstyrelsen (sfs@dma.dk) og Geodatastyrelsen (gst@gst.dk) underrettes herom. Snarest herefter skal samme myndigheder tilsendes en færdigmelding, som dokumenterer at projektet er opført i



- overensstemmelse med tilladelsen samt angiver anlæggets endelige position.
4. Tilladelsen bortfalder hvis anlægsarbejdet ikke er afsluttet indenfor 3 år fra udstedelsen af denne tilladelse.
  5. Anlæggets ejer forpligter sig til at vedligeholde anlægget i god og forsvarlig stand.
  6. Tilladelsen til at etablere anlægget og det opførte anlæg må ikke uden tilladelse fra Kystdirektoratet overdrages til andre.
  7. Anlægget eller dele heraf kan af Kystdirektoratet kræves fjernet, for ejers regning, såfremt:
    - anlægget ikke længere anvendes som ansøgt.
    - anlægget ikke vedligeholdes eller det ødelægges og ikke straks genetableres, eller
    - vilkår for tilladelsen ikke opfyldes eller overholdes.

Kystdirektoratet (kdi@kyst.dk), Søfartsstyrelsen (sfs@dma.dk) og Geodatastyrelsen (gst@gst.dk) skal underrettes umiddelbart efter anlæggets permanente fjernelse.

I forbindelse med en fjernelse af anlægget skal området bringes i en stand så tæt på de forhold, som eksisterede inden anlæggets etablering, som muligt.

Der skal tilsendes Kystdirektoratet (kdi@kyst.dk), Søfartsstyrelsen (sfs@dma.dk) og Geodatastyrelsen (gst@gst.dk) dokumentation for reetableringen.

Kystdirektoratet skal gøre opmærksom på at tilladelsen fortabes, hvis nogle af de for tilladelsen fastsatte vilkår ikke måtte blive opfyldt.

Tilladelsen fritager ikke modtageren for pligt til at opnå tilladelser og godkendelser, der måtte være nødvendige for gennemførelse af projektet i henhold til anden lovgivning.

Tilladelsen erstatter ikke privatretlige aftaler med fysiske og juridiske personer, som kan være berørt af projektet, ligesom den ikke fritager ejeren af anlægget for et, i forbindelse med stenbeskyttelsens tilstedeværelse eller etablering, opstået civilretligt ansvar.

Tilladelsen indeholder ikke en garanti for den projekterede konstruktions sikkerhed eller stabilitet.

Kystdirektoratet skal gøre opmærksom på bekendtgørelse 1351 af 29. november 2013 om sejladsikkerhed ved entreprenørarbejder og andre aktiviteter mv. i danske farvande.



### **Begrundelse for tilladelsen**

Kystdirektoratet har vurderet, at der kan gives tilladelse til det ansøgte projekt med den begrundelse, at der ikke synes at være væsentlige hensyn, der taler imod projektet. Dette bygger bl.a. på at projektet udføres inden for den eksisterende lystbådehavns ydermoler og det er derfor Kystdirektoratets vurdering er, at projektet ikke få væsentlig indvirkning på miljøet.

I forbindelse med Kystdirektoratets vurdering er der tillige tillagt vægt, at de indkomne høringssvar ikke har indeholdt indsigelser mod projektet samt, at formålet med projektet er at forbedre et eksisterende moleanlæg. Stenbeskyttelsen vil have den samme placering og udfylde den samme funktion, som den eksisterende læmole hidtil har opfyldt.

Videre har Kystdirektoratet vægtet, at projektet ikke vil medføre store visuelle ændringer i forhold til det eksisterende anlæg.

Kystdirektoratet finder derfor, at der kan gives tilladelse til etablering af en stenbeskyttelse som ansøgt.

### **Begrundelse for ikke at kræve en konsekvensvurdering**

Alle planer og projekter, der ikke er direkte forbundet med eller nødvendige for et internationalt naturbeskyttelsesområdes forvaltning, skal vurderes med hensyn til deres virkning på områdets naturtyper og levesteder samt de arter, området er udpeget for at bevare. Alle planer og projekter skal samtidig vurderes med hensyn til deres virkning på arter omfattet af habitatdirektivets bilag IV.

Hvis Kystdirektoratet efter høring af andre berørte myndigheder vurderer, at projektet kan påvirke et internationalt naturbeskyttelsesområde eller en beskyttet art væsentligt, skal der foretages en konsekvensvurdering af projektets virkning.

Det ansøgte projekt vil finde sted umiddelbart op til Natura 2000-område nr. 16 ”Løgstør Bredning, Vejlerne og Bulbjerg”.

*Udpegningsgrundlaget fremgår af bilag 1.*

Der er ikke kendskab til forekomst af bilag IV arter i området.

Kystdirektoratet har i denne sag vurderet, at projektet ikke vil medføre en væsentlig påvirkning af Natura 2000-områder eller bilag IV arter. Kystdirektoratet vurderer således at der ikke vil ske en væsentlig forringelse af naturtyper og levesteder eller at projektet i øvrigt vil medføre forstyrrelser, der har betydelige konsekvenser for de arter Natura 2000-området nr. 16 ”Løgstør Bredning, Vejlerne og Bulbjerg” er udpeget for. Kystdirektoratet vurderer derfor, at der ikke skal udarbejdes en konsekvensvurdering for projektet.

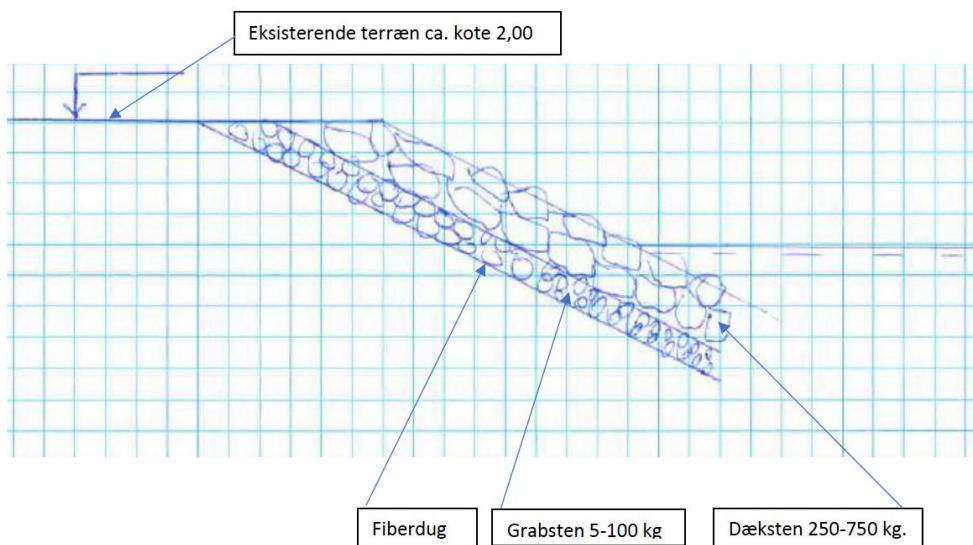
Kystdirektoratets vurdering er foretaget på baggrund af indkomne høringssvar og egne vurderinger.

## Projektbeskrivelse

For at undgå yderligere erosion af den sydlige mole i Ejerslev Havn, og derved afværge et gennembrud af molen, er der behov for at etablere en stenbeskyttelse på denne placering.

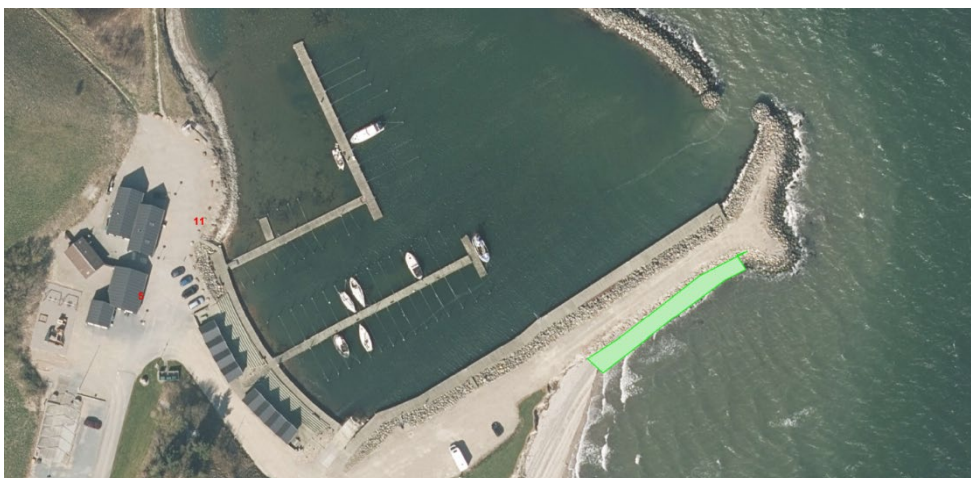
Tilladelsen omfatter anlæg i form af en stenbeskyttelse, der opbygges af ca. 150 m<sup>3</sup> rene marksten. Anlægsarbejdet sker fra landsiden vha. lastbiler, som tilkøre marstenene til ydermolen.

De nærmere dimensioner kan se på nedenstående tegning.



Anlægget etableres ved sydmolen på Ejerslev Havn, ud for matr. 12g, Ejerslev By, Utkærvej 11, 7900 Nykøbing M, Morsø Kommune.

Placeringen af anlægget kan ses på nedenstående kort.





## Sagsgennemgang

Efter Kystdirektoratet modtog ansøgningen, har den været sendt i høring hos Søfartsstyrelsen, Trafik-, Bygge- og Boligstyrelsen, Miljøstyrelsen, Erhvervsstyrelsen, Fiskeristyrelsen, Forsvarsministeriets Ejendomsstyrelse, Moesgaard Museum, Morsø Kommune samt sendt til orientering til Danmarks Naturfredningsforening, Dansk Ornitologisk Forening, Friluftsrådet, Fritidshusejernes Landsforening, Ejendomsforeningen Danmark og Geodatastyrelsen.

Nedenfor gengives de væsentligste bemærkninger.

Miljøstyrelsen skrev den 17. marts 2020 følgende:

”Miljøstyrelsen har ingen bemærkninger til ansøgningen om tilladelse til opfyldning ved sydmolen i Ejerslev Havn”.

Søfartsstyrelsen skrev den 2. marts 2020 følgende:

”Søfartsstyrelsen har ingen indvendinger til det ansøgte projekt ved sydmolen i Ejerslev Havn”.

-

## Klagevejledning

Dette dokument indeholder to afgørelser:

- afgørelse om at give tilladelse til projektet
- afgørelse om, at der ikke skal udarbejdes en konsekvensvurdering

Afgørelserne kan påklages til Miljø- og Fødevareklagenævnet.

For afgørelserne gælder følgende:

- Kystdirektoratets afgørelse kan alene påklages for så vidt angår retlige forhold.
- Afgørelsen kan påklages af afgørelsens adressat og enhver, der har en væsentlig individuel interesse i sagen, samt af en berørt nationalparkfond eller landsdækkende foreninger og organisationer, der som hovedformål har beskyttelse af natur og miljø eller varetagelse af væsentlige rekreative interesser eller brugerinteresser inden for arealanvendelsen, på betingelse af :
  1. at foreningen eller organisationen har vedtægter eller love, som dokumenterer dens formål, og



2. at foreningen eller organisationen kan dokumentere, at den repræsenterer mindst 100 medlemmer.
- Klagefristen er 4 uger fra den dag afgørelsen er meddelt.
  - Der klages via Klageportalen, som der er et link til på forsiden af [www.nmkn.dk](http://www.nmkn.dk). Klageportalen ligger på [www.borger.dk](http://www.borger.dk) og [www.virk.dk](http://www.virk.dk). Man logger på via [www.borger.dk](http://www.borger.dk) eller [www.virk.dk](http://www.virk.dk) typisk med NEM-ID. Klagen sendes gennem Klageportalen til den myndighed, der har truffet afgørelsen. En klage er indgivet, når den er tilgængelig for myndigheden i Klageportalen. Det koster 900 kr. for privatpersoner og 1.800 kr. for virksomheder og organisationer i gebyr at indgive en klage. Gebyret betales med betalingskort i Klageportalen.

Miljø- og Fødevareklagenævnet skal som udgangspunkt afvise en klage, der kommer uden om Klageportalen, hvis der ikke er særlige grunde til det. Hvis man ønsker at blive fritaget for at bruge Klageportalen, skal man sende en begrundet anmodning til Kystdirektoratet. Kystdirektoratet videresender herefter anmodningen til Miljø- og Fødevareklagenævnet, som træffer afgørelse om, hvorvidt anmodningen kan imødekommes.

Fristen for eventuelt søgsmål ved domstolene er 6 måneder, jf. § 18 b i kystbeskyttelsesloven.

*Tilladelsen må ikke udnyttes, før klagefristen er udløbet. Hvis der bliver klaget over afgørelsen kan tilladelsen ikke udnyttes, før klagesagen er færdigbehandlet, medmindre Kystdirektoratet eller Miljø- og Fødevareklagenævnet konkret bestemmer andet.*

Med venlig hilsen

**Nikolaj Michelsen**

AC-fuldmægtig | Kystzoneforvaltning

+45 91 33 84 26 | [nim@kyst.dk](mailto:nim@kyst.dk)

**Kopi:** Søfartsstyrelsen, Trafik-, Bygge- og Boligstyrelsen, Miljøstyrelsen, Erhvervsstyrelsen, Fiskeristyrelsen, Forsvarsministeriets Ejendomsstyrelse, Moesgaards Museum, Morsø Kommune, Danmarks Naturfredningsforening, Dansk Ornitologisk Forening, Friluftsrådet, Fritidshusejernes Landsforening, Ejendomsforeningen Danmark og Geodatastyrelsen.

*Kystdirektoratets afgørelse offentliggøres på Kystdirektoratets hjemmeside.*



Udpegningsgrundlag for Habitatområde nr. 16		
Naturtyper:	Sandbanke (1110)	Vadeflade (1140)
	Lagune* (1150)	Bugt (1160)
	Rev (1170)	Strandvold med enårige planter (1210)
	Strandvold med flerårige planter (1220)	Kystklint/klippe (1230)
	Enårig strandengsvegetation (1310)	Strandeng (1330)
	Forklit (2110)	Grå/grøn klit (2130)
	Klithede* (2140)	Havtornklit (2160)
	Grårisklit (2170)	Klitlavning (2190)
	Søbred med småurter (3130)	Kransnålalge-sø (3140)
	Næringsrig sø (3150)	Brunvandet sø (3160)
	Vandløb (3260)	Våd hede (4010)
	Tør hede (4030)	Enekrat (5130)
	Kalkoverdrev* (6210)	Surt overdrev* (6230)
	Tidvis våd eng (6410)	Hængesæk (7140)
	Kildevæld* (7220)	Riekær (7230)
	Bøg på mor (9110)	Stilkeke-krat (9190)
	Skovbevokset tørvemose* (91D0)	Elle- og askeskov* (91E0)
Arter:	Stor vandsalamander (1166)	Damflagermus (1318)
	Odder (1355)	Spættet sæl (1365)

Udpegningsgrundlag for Fuglebeskyttelsesområde nr. 8		
Fugle:	kortnæbbet gås (T)	lysbuget korttegås (T)
	klyde (Y)	almindelig ryle (Y)
	havterne (Y)	

Udpegningsgrundlag for Fuglebeskyttelsesområde nr. 12		
Fugle:	kortnæbbet gås (T)	lysbuget korttegås (T)
	hvinand (T)	toppet skallesluger (T)
	dværgerne (Y)	

Udpegningsgrundlag for Fuglebeskyttelsesområde nr. 13		
Fugle:	rørdrum (Y)	skestork (T)
	pibesvane (T)	sangsvane (T)
	sædgås (T)	kortnæbbet gås (T)
	grågås (T)	pibeand (T)
	krikand (T)	rørhøg (Y)
	blå kærhøg (T)	fiskeørn (T)
	vandrefalk (T)	pletlet rørvagtel (Y)
	trane (TY)	klyde (TY)
	pomeransfugl (T)	hjejle (T)
	almindelig ryle (Y)	brushane (Y)
	dværgmåge (Y)	fjordterne (Y)
	havterne (Y)	sorterne (Y)

Udpegningsgrundlag for Fuglebeskyttelsesområde nr. 19		
Fugle:	pibesvane (T)	sangsvane (T)
	kortnæbbet gås (T)	pomeransfugl (T)

Udpegningsgrundlag for Fuglebeskyttelsesområde nr. 20		
Fugle:	rørdrum (Y)	hvid stork (Y)
	skestork (T)	pibesvane (T)
	sangsvane (T)	sædgås (T)
	kortnæbbet gås (T)	grågås (T)
	toppet skallesluger (T)	rørhøg (Y)
	blå kærhøg (T)	vandrefalk (T)
	pletlet rørvagtel (Y)	engsnarre (Y)
	hjejle (T)	almindelig ryle (Y)
	brushane (Y)	dværgmåge (Y)
	fjordterne (Y)	havterne (Y)
	sorterne (Y)	

## Bilag 1