



Middelfart Kommune
Trafik- og Vejafdelingen, Østergade 21
5580 Nørre Aaby
Att.: Uffe Højbye, pr. mail

Kystdirektoratet
J.nr. 18/02760-14
Ref. Thomas Larsen
17-06-2019

Tilladelse til vinterbadehus på Middelfart Marina - matr.nr. 14æ Skrillinge By, Kauslunde

Kystdirektoratet giver hermed tilladelse til et nyt vinterbadehus på eksisterende moleanlæg i Middelfart Marina. Der etableres trappeadgang til vandet på ydersiden af molen, på de vilkår som fremgår nedenfor. Vinterbadehuset har helårlig anvendelse.

Kystdirektoratet har vurderet, at der ikke skal udarbejdes en konsekvensvurdering for projektet.

Lovgrundlag

Etablering af vinterbadehus med trappeadgang på søterritoriet kræver tilladelse fra Kystdirektoratet, jf. § 16 a, stk. 1, nr. 2 i kystbeskyttelsesloven (LBK nr. 57 af 21/01/2019). Anlægget placeres på et eksisterende moleanlæg på søterritoriet.

Kystdirektoratet skal vurdere om projektet kan påvirke et internationalt naturbeskyttelsesområde eller visse udpegede arter væsentligt, jf. § 3 i bekendtgørelse om administration af internationale naturbeskyttelsesområder samt beskyttelse af visse arter for så vidt angår kystbeskyttelsesforanstaltninger samt etablering og udvidelse af visse anlæg på søterritoriet (BEK nr. 1062 af 21/08/2018).

Tilladelsen gives på følgende vilkår:

1. Udformningen og etableringen af anlægget skal ske i overensstemmelse med det ansøgte.
2. Der må ikke uden Kystdirektoratets tilladelse foretages udvidelser eller ændringer af anlægget eller anlægsmetoderne.
3. Tilladelsen tidsbegrænses til 10 år.
4. Samtidig med at anlægsarbejdet afsluttes, skal Kystdirektoratet (kdi@kyst.dk), Søfartsstyrelsen (sfs@dma.dk) og Geodatastyrelsen (gst@gst.dk) underrettes herom. Snarest herefter skal samme myndigheder



tilsendes en færdigmelding, som dokumenterer at projektet er opført i overensstemmelse med tilladelsen samt angiver anlæggets endelige position.

5. Tilladelsen bortfalder hvis anlægsarbejdet ikke er afsluttet indenfor 3 år fra udstedelsen af denne tilladelse.
6. Anlæggets ejer forpligter sig til at vedligeholde anlægget i god og forsvarlig stand.
7. Tilladelsen til at etablere anlægget og det opførte anlæg må ikke uden tilladelse fra Kystdirektoratet overdrages til andre.
8. Anlægget eller dele heraf kan af Kystdirektoratet kræves fjernet, for ejers regning, såfremt:
 - anlægget ikke længere anvendes som ansøgt.
 - anlægget ikke vedligeholdes eller det ødelægges og ikke straks genetableres, eller
 - vilkår for tilladelsen ikke opfyldes eller overholdes.

Kystdirektoratet (kdi@kyst.dk), Søfartsstyrelsen (sfs@dma.dk) og Geodatastyrelsen (gst@gst.dk) skal underrettes umiddelbart efter anlæggets permanente fjernelse.

I forbindelse med en fjernelse af anlægget skal området bringes i en stand så tæt på de forhold, som eksisterede inden anlæggets etablering, som muligt.

Der skal tilsendes Kystdirektoratet (kdi@kyst.dk), Søfartsstyrelsen (sfs@dma.dk) og Geodatastyrelsen (gst@gst.dk) dokumentation for reetableringen.

Kystdirektoratet skal gøre opmærksom på at tilladelsen fortabes, hvis nogle af de for tilladelsen fastsatte vilkår ikke måtte blive opfyldt.

Tilladelsen fritager ikke modtageren for pligt til at opnå tilladelser og godkendelser, der måtte være nødvendige for gennemførelse af projektet i henhold til anden lovgivning.

Tilladelsen erstatter ikke privatretlige aftaler med fysiske og juridiske personer, som kan være berørt af projektet, ligesom den ikke fritager ejeren af anlægget for et, i forbindelse med anlæggets tilstedeværelse eller etablering, opstået civilretligt ansvar.

Tilladelsen indeholder ikke en garanti for den projekterede konstruktions sikkerhed eller stabilitet.

Kystdirektoratet skal endvidere gøre opmærksom på, at tilladelsen til vinterbadehuset, ikke er udtryk for, at der nødvendigvis kan meddeles tilladelse til andre fremtidige projekter på molen, herunder opfyld mm. Vi har vurderet, at vinterbadehuset er af en størrelse og mobilitet, at det ikke har en afgørende sammenhæng med det fremtidige ønske om større ændringer i marinaen, og derfor behandles vinterbadehuset ikke som en del af et større projekt.



Såfremt tilladelsen til anlægget overdrages til andre, så vil dette skulle godkendes af Kystdirektoratet. I forbindelse med overdragelse vil vi vurdere, om der skal stilles vilkår om økonomisk sikkerhedsstillelse.

Begrundelse for tilladelsen

Kystdirektoratet har vurderet, at der kan gives tilladelse til det ansøgte projekt med den begrundelse, at der ikke synes at være væsentlige hensyn der taler imod projektet, og vinterbadehuset kan placeres på en måde, hvorved det ikke får en dominerende placering i kystlandskabet og samtidig også kan understøtte en større rekreativ anvendelse af søterritoriet for områdets brugere.

Kystdirektoratet har bl.a. vurderet at der ikke er væsentlige naturhensyn som taler imod projektet, ligesom der ikke synes at være hensyn i øvrigt, som taler imod projektet.

I forbindelse med Kystdirektoratets vurdering er der bl.a. blevet lagt vægt på de indkomne høringssvar samt at formålet med projektet er at skabe faciliteter til brug for almen anvendelse af søterritoriet, uden dette får negativ påvirkning på kystlandskabet eller hindrer andres brugere af havn eller strand for fortsat benyttelse.

I det bygningen forudsættes flyttet i tilfælde af kommende udvidelse, samt at den alene placeres på jorden, så vælger vi at tidsbegrænse tilladelse til 10 år.

Kystdirektoratet finder derfor, at der kan gives tilladelse til det ansøgte vinterbadehus med trappeadgang til vandet..

Begrundelse for ikke at kræve en konsekvensvurdering

Alle planer og projekter, der ikke er direkte forbundet med eller nødvendige for et internationalt naturbeskyttelsesområdes forvaltning, skal vurderes med hensyn til deres virkning på områdets naturtyper og levesteder samt de arter, området er udpeget for at bevare. Alle planer og projekter skal samtidig vurderes med hensyn til deres virkning på arter omfattet af habitatdirektivets bilag IV.

Hvis Kystdirektoratet efter høring af andre berørte myndigheder vurderer, at projektet kan påvirke et internationalt naturbeskyttelsesområde eller en beskyttet art væsentligt, skal der foretages en konsekvensvurdering af projektets virkning.

Nærmeste Natura 2000-område er nr. 112 "Lillebælt", som er beliggende ca. 1 km fra projektområdet.

Kystdirektoratet har i denne sag vurderet, at projektet ikke vil medføre en væsentlig påvirkning af Natura 2000-områder eller bilag IV arter. Kystdirektoratet vurderer således at der ikke vil ske en væsentlig forringelse af naturtyper og levesteder eller at projektet i øvrigt vil medføre forstyrrelser, der har betydelige konsekvenser for de arter, området er udpeget for, samt for bilag IV arter. Kystdirektoratet vurderer derfor, at der ikke skal udarbejdes en konsekvensvurdering for projektet.

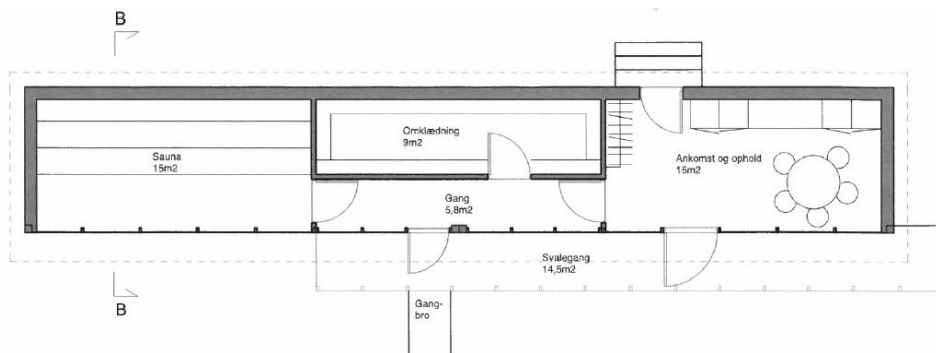
Kystdirektoratets vurdering er foretaget på baggrund af placeringen af anlægget og anvendelsen, som sker kystnært.



Projektbeskrivelse

Tilladelsen omfatter anlæg af vinterbadehus på 54 m² på eksisterende moleanlæg. Til trods for navnet, så er det forventningen at anlægget kan blive benyttet helårligt. Bygningen indrettes med sauna, omklædningsrum og entre/opholdsrum. Bygningen er mobil, da den stilles oven på jorden.

Bygningen er 3,5 meter høj og 3 m x 18 meter i grundplan. Facaden mod vand er i glas og de 3 andre sider er i sortmalet træbeklædning. Bygningen har fladt tag.



Sagsgennemgang

Efter Kystdirektoratet modtog ansøgningen, har den været sendt i høring hos Søfartsstyrelsen, Trafik-, Bygge- og Boligstyrelsen, Miljøstyrelsen, Erhvervsstyrelsen, Fiskeristyrelsen, Forsvarsministeriets Ejendomsstyrelse, Langelands Museum, Middelfart Kommune samt sendt til orientering til Danmarks Naturfredningsforening, Dansk Ornitologisk Forening, Friluftsrådet, Fritidshusejernes Landsforening, Ejendomsforeningen Danmark og Geodatastyrelsen.

Nedenfor gengives de væsentligste bemærkninger.



Miljøstyrelsen skrev den 28. januar 2019 følgende:

”Miljøstyrelsen forventer ikke at det ansøgte projekt vil medføre væsentlige påvirkninger på det nærmeste Natura 2000-område er nr. 112 ”Lillebælt”, og har derfor ingen bemærkninger til det ansøgte projekt”.

Søfartsstyrelsen skrev den 6. februar 2019 følgende:

”Søfartsstyrelsen har ingen bemærkninger til det ansøgte”.

Trafik-, Bygge- og Boligstyrelsen skrev den 5. februar 2019 følgende:

”Trafik- Bygge- og Boligstyrelsen har ingen bemærkninger til sagen”.

Langelands Museum skrev den 11. februar 2019 følgende:

”På vegne af Langelands Museum skal jeg hermed meddele at vi ingen bemærkninger har til ansøgningen om vinterbadehus på Middelfart Marina”.

-

Alle bemærkninger blev sendt til Middelfart Kommune uden det gav anledning til at Kystdirektoratet skulle bede om bemærkninger.

Klagevejledning

Dette dokument indeholder to afgørelser:

- afgørelse om at give tilladelse til projektet
- afgørelse om, at der ikke skal udarbejdes en konsekvensvurdering

Afgørelserne kan påklages til Miljø- og Fødevareklagenævnet.

For afgørelserne gælder følgende:

- Kystdirektoratets afgørelse kan alene påklages for så vidt angår retlige forhold.
- Afgørelsen kan påklages af afgørelsens adressat og enhver, der har en væsentlig individuel interesse i sagen, samt af en berørt nationalparkfond eller landsdækkende foreninger og organisationer, der som hovedformål har beskyttelse af natur og miljø eller varetagelse af væsentlige rekreative interesser eller brugerinteresser inden for arealanvendelsen, på betingelse af:
 1. at foreningen eller organisationen har vedtægter eller love, som dokumenterer dens formål, og
 2. at foreningen eller organisationen kan dokumentere, at den repræsenterer mindst 100 medlemmer.



- Klagefristen er 4 uger fra den dag afgørelsen er meddelt.
- Der klages via Klageportalen, som der er et link til på forsiden af www.nmkn.dk. Klageportalen ligger på www.borger.dk og www.virk.dk. Man logger på via www.borger.dk eller www.virk.dk typisk med NEM-ID. Klagen sendes gennem Klageportalen til den myndighed, der har truffet afgørelsen. En klage er indgivet, når den er tilgængelig for myndigheden i Klageportalen. Det koster 900 kr. for privatpersoner og 1.800 kr. for virksomheder og organisationer i gebyr at indgive en klage. Gebyret betales med betalingskort i Klageportalen.

Miljø- og Fødevareklagenævnet skal som udgangspunkt afvise en klage, der kommer uden om Klageportalen, hvis der ikke er særlige grunde til det. Hvis man ønsker at blive fritaget for at bruge Klageportalen, skal man sende en begrundet anmodning til Kystdirektoratet. Kystdirektoratet videresender herefter anmodningen til Miljø- og Fødevareklagenævnet, som træffer afgørelse om, hvorvidt anmodningen kan imødekommes.

Fristen for eventuelt søgsmål ved domstolene er 6 måneder, jf. § 18 b i kystbeskyttelsesloven.

Tilladelsen må ikke udnyttes, før klagefristen er udløbet.

Med venlig hilsen

Thomas Larsen
Landinspektør, Specialkonsulent i Kystzoneforvaltning
+45 91 35 74 42 | tla@kyst.dk

Kopi: Søfartsstyrelsen, Trafik-, Bygge- og Boligstyrelsen, Miljøstyrelsen, Erhvervsstyrelsen, Fiskeristyrelsen, Forsvarsministeriets Ejendomsstyrelse, Langelands Museum, Middelfart Kommune, Danmarks Naturfredningsforening, Dansk Ornitologisk Forening, Friluftsrådet, Fritidshusejernes Landsforening, Ejendomsforeningen Danmark og Geodatastyrelsen.

Kystdirektoratets afgørelse offentliggøres på Kystdirektoratets hjemmeside.