



Rønbjerg Havn
Sendt på mail til khv@kyst-havneviden.dk

Kystdirektoratet
J.nr. 2025 - 95487
Ref. GIGRP
Den 10. juli 2026

Tilladelse til genplacering af havbundsmaterialer (bypass) fra Rønbjerg Havn sejlrende, Vesthimmerlands Kommune

Kystdirektoratet giver hermed tilladelse til at foretage bypass indenfor området angivet på figur 1, med op til 500 m³ uforurenede oprensningssediment årligt, fra Rønbjerg Havn sejlrende, på de vilkår som fremgår nedenfor.

Ansøgningen er håndteret af Kyst-havneviden.

Tilladelsen indeholder afgørelse efter kystbeskyttelsesloven, kysthabitat-bekendtgørelsen og miljøvurderingsloven.

Kystdirektoratet har vurderet, at der ikke skal udarbejdes en konsekvensvurdering for projektet.

Kystdirektoratet har videre vurderet, at der ikke skal foretages en miljøkonsekvensvurdering (VVM) af projektet.

Lovgrundlag

Bypass på søterritoriet kræver tilladelse fra Kystdirektoratet, jf. § 16 b, stk. 1, nr. 1 i kystbeskyttelsesloven (LBK nr. 245 af 28/02/2025). I henhold til § 16 b, stk. 2, kan der stilles vilkår i forbindelse med en tilladelse efter lovens § 16 b.

Kystdirektoratet skal, når der træffes afgørelse efter kystbeskyttelsesloven, vurdere om projektet kan påvirke et internationalt naturbeskyttelsesområde eller visse udpegede arter væsentligt, jf. § 3 i bekendtgørelse om administration af internationale naturbeskyttelsesområder samt beskyttelse af visse arter for så vidt angår kystbeskyttelsesforanstaltninger samt etablering og udvidelse af visse anlæg på søterritoriet (BEK nr. 654 af 19/05/2020). Denne bekendtgørelse benævnes kysthabitatbekendtgørelsen i det følgende.

Kystdirektoratet skal, når der træffes afgørelse efter kystbeskyttelsesloven, samtidig vurdere om projektet kræver en miljøkonsekvensvurdering (VVM), jf. § 21, stk. 1, i bekendtgørelse af lov om miljøvurdering af planer og programmer og af konkrete projekter (LBK nr. 4 af 03/01/2023).

Det ansøgte projekt er omfattet af lovbekendtgørelsens bilag 2, nr. 10, pkt. k.

Tilladelsen gives på følgende vilkår

Fælles vilkår efter kystbeskyttelsesloven, kysthabitatbekendtgørelsen og miljøvurderingsloven:

1. Der må årligt foretages bypass med op til 500 m³ uforurenede oprensede sediment i henhold til det ansøgte.
2. Tilladelsen udløber med udgangen af 2036.
3. Der må i alt bypasses 3.000 m³ oprensningssediment inden for tilladelsens gyldighedsperiode jf. vilkår 2.
4. Der må ikke uden Kystdirektoratets tilladelse ske en øgning af mængder, ændringer af placering eller arbejdsmetoderne i forhold til det ansøgte.
5. Tilladelsen må ikke uden tilladelse fra Kystdirektoratet overdrages til andre.
6. Såfremt der dokumenteres skadelige virkninger af den foretagne bypass, forpligter tilladelsens indehaver sig til at ophøre med disse straks.

Vilkår efter kystbeskyttelsesloven:

7. Den bypassede mængde skal fordeles jævnt inden for de koordinater, som fremgår af tilladelsens projektbeskrivelse.

De fartøjer, der udfører bypass, skal være udstyret med elektronisk positioneringsudstyr, hvor positionen løbende registreres. Skibets position skal være tilgængelig via det nationale overvågningssystem for skibsfart: AIS. Senest 5 hverdage før der foretages bypass, skal der til Kystdirektoratet (kdi@kyst.dk) fremsendes oplysninger om fartøjets navn og AIS-identifikation (MMSI-nummer).

Husk at påføre tilladelsens journalnummer 2025-95487. AIS-udstyret skal til enhver tid være tændt så længe der foretages bypass. Såfremt der sker nedbrud af AIS-udstyret, skal bypass standes og Kystdirektoratet underrettes.

8. Der skal senest 1. februar ske en indberetning af det foregående års bypassede mængde til Kystdirektoratet på mail: kdi@kyst.dk. Husk at påføre tilladelsens journalnummer 2025-95487.
9. Tilladelsen eller dele heraf kan af Kystdirektoratet inddrages, såfremt det er påkrævet af hensyn til miljøet eller vilkår for tilladelsen ikke opfyldes eller overholdes

Fælles bemærkninger:

Kystdirektoratet skal gøre opmærksom på museumslovens § 29h stk.1, ifølge hvilken fund af spor af fortidsminder eller vrage gjort under anlægsarbejde straks skal anmeldes til Slots- og Kulturstyrelsen og arbejdet standes.

Tilladelsen fritager ikke modtageren for pligt til at opnå tilladelser og godkendelser, der måtte være nødvendige for gennemførelse af projektet i henhold til anden lovgivning.

Tilladelsen erstatter ikke privatretlige aftaler med fysiske og juridiske personer, som kan være berørt af projektet, ligesom den ikke fritager indehaveren af tilladelsen for et, i forbindelse med bypass, opstået civilretligt ansvar.

Kystdirektoratet skal gøre opmærksom på bekendtgørelse nr. 1229 af 3. oktober 2023 om sejladsikkerhed ved entreprenørarbejder og andre aktiviteter i danske farvande.

Afgørelse efter kystbeskyttelsesloven

I forbindelse med behandling af ansøgninger om genplacering af havbunds-materialer foretages der en indledende vurdering af, om sedimentet er miljømæssigt egnet til at kunne blive genplaceret i havet. I dette tilfælde er det vurderet, at sedimentet er tilstrækkeligt uforurenet og kan behandles efter kystbeskyttelseslovens regler om bypass og nyttiggørelse.

Kystdirektoratet har vurderet, at der kan gives tilladelse til det ansøgte projekt med den begrundelse, at der er tale om en videreførelse af oprensningssediment nedstrøms på kysten, hvormed sedimentet bevares i den naturlige sedimenttransport langs kysten, samt at sedimentet anses for at være tilstrækkeligt uforurenet. Kystdirektoratet har videre vurderet, at der ikke er væsentlige naturhensyn, som taler imod projektet, ligesom der ikke synes at være hensyn i øvrigt, som taler imod projektet.

I forbindelse med Kystdirektoratets vurdering er der bl.a. blevet lagt vægt på de indkomne høringssvar. Det er videre vægtet, at sedimentet placeres inden for den bølgeaktive zone, mellem 2 m og 4 m dybde, hvor dynamikken er stor, hvorfor sedimentet vurderes at indgå i den naturlige sedimenttransport straks efter placeringen. På den baggrund vurderes det, at projektet ikke vil medføre en væsentlig påvirkning af havbunden samt havmiljøet.

Det følger af indsatsbekendtgørelsens § 8, stk. 1 (BEK nr. 797 af 13/06/2023), at blandt andet staten ved administration af lovgivningen i øvrigt skal forebygge forringelse af tilstanden for overfladevandområder og grundvandsforekomster og sikre, at opfyldelse af de miljømål, der er fastlagt i bekendtgørelse om miljømål for overfladevandområder og grundvandsforekomster, ikke forhindres.

Ifølge vandområdeplan 2021-2027 efter genbesøget er den samlede økologiske tilstand i projektområdet (vandområde nr. 234 Løgstør Bredning)

ringe. Den ringe tilstand er baseret på tilstanden for fytoplankton, rodfæstede planter og bentiske invertebraer, som alle er klassificeret i hhv. dårlig, ringe og moderat økologisk tilstand.

Kystdirektoratet vurderer at dynamikken i området, medføre en naturlig sedimentophvirvling i vandområdet, hvorfor sedimentet fra bypass aktiviteten hurtigt vil indgå i den naturlige sedimenttransport. Aktiviteten vurderes ikke at påvirke bundvegetation negativ da den rodfæstede vegetation i området vurderes at være tilpasset et dynamisk miljø, hvor der naturligt vil opleves sediment ophvirvling i vandsøjlen. Sedimentet som placeres i bypassområdet fordeles desuden i et jævnt lag inden for området, hvor det i sin transport gennem vandsøjlen vil blive ført med strømmen og igen indgå i sedimenttransporten langs kyststrækningen.

Ifølge vandområdeplan 2021-2027 efter genbesøget er den kemiske tilstand i projektområdet ikke-god. Af vandplandata fremgår at 4 stoffer er årsag til ikke god kemisk tilstand nemlig stofferne nikkel, bly, cadmium, benz(a)pyren.

I forbindelse med bypass aktiviteten, vil der potentielt set kunne frigives miljøfarlige fremmede stoffer til vandområdet. Der er indledningsvist foretaget analyser af tilstedeværelsen af miljøfarlige fremmede stoffer. Stofferne er under grænseværdierne i miljøkvalitetskravene til sediment jf. bekendtgørelse nr. 1168 om fastlæggelse af miljømål for vandløb, søer og overgangsvande, kystvande og grundvand.

Det er Kystdirektoratets vurdering, at bypass ikke vil hindre målopfyldelse eller forringe den kemiske tilstand. Kystdirektoratet har hertil tillagt det betydning, at sedimentet er vurderet tilstrækkelig uforurenet. Kystdirektoratet har desuden tillagt det betydning, at selve bypass aktiviteten er en videreførelse af sediment som er ophobet som følge af en hård konstruktion/sejlrende, hvorefter det igen kan indgå i den naturlige sedimentvandring langs kysten.

I forhold til havstrategidirektivet vurderer Kystdirektoratet, at projektet samlet set ikke vil medføre en væsentlig negativ påvirkning af de 11 deskriptorer og dermed ikke vil medføre en forringelse af havmiljøet. Kystdirektoratet har i den forbindelse tillagt det vægt, at bypass-aktiviteten er af begrænset varighed og omfang.

Projektområdet ligger i Natur- og miljøbeskyttelsesområde N153 og zone til sejladskorridorer S48 i Danmarks Havplan. Formålet med angivelsen af natur- og miljøbeskyttelsesområder er at sikre, at havplanen afspejler de områder som er udlagt til havstrategiområder og Natura 2000-områder eller som er fredede for at sikre beskyttelse af havets natur og miljø. Formålet med udlægning af zonen til sejladskorridorer er at sikre, at der ikke lægges hindringer i vejen for den frie sejlads eller at denne væsentligt vanskeliggøres. Kystdirektoratet vurderer, at projektet ikke er i strid med havplanen.

Kystdirektoratets vurdering er foretaget på baggrund af sagens samlede oplysninger, herunder de indkomne høringssvar, og egne konkrete vurderinger samt almene erfaringer fra sagsområdet.

Kystdirektoratet bemærker, at denne tilladelse alene vedrører genplacering af havbundsmateriale (bypass). Selve oprensningen er ikke reguleret i denne afgørelse. Vurderingen af eventuelle kumulative påvirkninger fra oprensningen medtages i nedenstående.

Afgørelse efter kysthabitatbekendtgørelsen

Alle planer og projekter, der ikke er direkte forbundet med eller nødvendige for et Natura 2000-områdes forvaltning, skal vurderes med hensyn til deres påvirkning på områdets naturtyper og levesteder samt de arter, som området er udpeget for at bevare. Alle planer og projekter skal samtidig vurderes med hensyn til deres virkning på arter omfattet af habitatdirektivets bilag IV.

Hvis Kystdirektoratet efter høring af andre berørte myndigheder vurderer, at projektet kan påvirke et Natura 2000-område, herunder de udpegede arter og naturtyper, væsentligt, skal der foretages en konsekvensvurdering af projektets virkning.

Projektarealet er beliggende i udkant af Natura 2000 område nr. 16, Løgstør Bredning, Vejlerne og Bulbjerg samt Fuglebeskyttelsesområde nr. 8, 12, 13, 19, 20.

Udpegningsgrundlag for Natura 2000 område nr. 16 Løgstør Bredning, Vejlerne og Bulbjerg samt Fuglebeskyttelsesområde nr. 8, 12, 13, 19, 20:

Udpegningsgrundlag for Habitatområde nr. 16		
Naturtyper:	Sandbanke (1110)	Vadeflade (1140)
	Lagune* (1150)	Bugt (1160)
	Rev (1170)	Strandvold med enårige planter (1210)
	Strandvold med flerårige planter (1220)	Kystklint/klippe (1230)
	Enårig strandengsvegetation (1310)	Strandeng (1330)
	Forklit (2110)	Hvid klit (2120)
	Grå/grøn klit* (2130)	Klithede* (2140)
	Havtomklit (2160)	Grårisklit (2170)
	Klitlavning (2190)	Enebærklit* (2250)
	Søbred med småurter (3130)	Kransnålalge-sø (3140)
	Næringsrig sø (3150)	Brunvandet sø (3160)
	Vandløb (3260)	Våd hede (4010)
	Tør hede (4030)	Enekrat (5130)
	Kalkoverdrev* (6210)	Surt overdrev* (6230)
	Tidvis våd eng (6410)	Hængesæk (7140)
	Kildevæld* (7220)	Riggær (7230)
	Bøg på mor (9110)	Stilkeke-krat (9190)
	Skovbevokset tørvemose* (91D0)	Elle- og askeskov* (91E0)
Arter:	Havlampret (1095)	Stor vandsalamander (1166)
	Odder (1355)	Spættet sæl (1365)
	Damflagermus (1318)	

Ansøger har i forbindelse med sagen udarbejdet en væsentlighedsvurdering, med afgrænsning, således at habitatnaturtyper og habitatarter, som ikke påvirkes direkte eller indirekte er udeladt.

Bypass området er placeret i den marine naturtype sandbanke (1110). Nærmeste anden naturtype er rev (1170) beliggende 150 m nord for Rønbjerg havn. Sandbanken ligger lavvandet med en dybde på 2-4 m. Ansøger har lavet dykkerundersøgelser, samt 10 nedstiksprøver fordelt over arealet. Ansøger har fundet at der ikke er ålegræs på arealet og 9 ud af de 10 prøver var uden indhold af organisk materiale. Ansøger har desuden lavet en beregning af sedimentpåvirkningen i bypass arealet. Der er lagt til grund at sedimentet er fint sand der fordeles jævnt over arealet og at strømhastigheden er på 0,3 m/sek. Det vil resultere i en sedimentering på mindre end 1 cm.

Det er Kystdirektoratets vurdering at naturtypen sandbanke ikke påvirkes væsentligt. Vurderingen er begrundet i at sedimentet som hovedsageligt består af fint sand, placeres i den bølgeaktive zone hvor sedimentet straks indgår i den naturlige langsgående sedimenttransport.

Udpegningsgrundlag for Fuglebeskyttelsesområde nr. 8		
Fugle:	Kortnæbbet gås (T)	Lysbuget knortegås (T)
	Klyde (Y)	Almindelig ryle (Y)
	Havterne (Y)	

Udpegningsgrundlag for Fuglebeskyttelsesområde nr. 12		
Fugle:	Kortnæbbet gås (T)	Lysbuget knortegås (T)
	Hvinand (T)	Toppet skallesluger (T)
	Dværgterne (Y)	Havterne (Y)

Udpegningsgrundlag for Fuglebeskyttelsesområde nr. 13		
Fugle:	Rørdrum (Y)	Skestork (T)
	Pibesvane (T)	Sangsvane (T)
	Grågås (T)	Sædgås (T)
	Kortnæbbet gås (T)	Bramgås (T)
	Knarand (T)	Skeand (T)
	Pibeand (T)	Krikand (T)
	Fiskeørn (T)	Blå kærhøg (T)
	Rørhøg (Y)	Vandrefalk (T)
	Plettet rørvagtel (Y)	Trane (TY)
	Klyde (TY)	Hjejle (T)
	Pomeransfugl (T)	Almindelig ryle (Y)
	Brushane (Y)	Stor kobbersneppe (Y)
	Dværgmåge (Y)	Fjordterne (Y)
	Havterne (Y)	Sorterne (Y)
	Blåhals (Y)	

Udpegningsgrundlag for Fuglebeskyttelsesområde nr. 19		
Fugle:	Rørdrum (Y)	Pibesvane (T)
	Sangsvane (T)	Kortnæbbet gås (T)
	Pomeransfugl (T)	

Udpegningsgrundlag for Fuglebeskyttelsesområde nr. 20		
Fugle:	Rørdrum (Y)	Hvid stork (Y)
	Skestork (TY)	Pibesvane (T)
	Sangsvane (T)	Grågås (T)
	Sædgås (T)	Kortnæbbet gås (T)
	Skeand (T)	Krikand (T)
	Toppet skallesluger (T)	Rørhøg (Y)
	Blå kærhøg (T)	Vandrefalk (T)
	Engsnarre (Y)	Plettet rørvagtel (Y)
	Klyde (Y)	Hjejle (T)

Bypassaktiviteten forgår i et område i Limfjorden, hvor der ifølge Arter.dk (2025) kun har været sporadiske observationer af odder. Projektet vil medføre begrænset undervandsstøj og ingen impulsstøj. Endvidere er bypassområdet ved Rønbjerg havn vurderet ikke egnet yngle -og rasteområder for odder, idet odderen foretrækker uforstyrrede vandløb, søer, moser og fjordområder med gode skjulesteder i form af tæt vegetation. Endvidere er oddere nataktive og eftersom bypassaktiviteten foregår i dagtimer i vinterhalvåret vil oddernes potentielle fødesøgning i området ikke blive påvirket.

Der er observeret spættet sæl nær Rønbjerg Havn. Studier af adfærdsændringer har vist at sæler generelt ikke reagerer på fartøjer i afstande på over 200 m (Richardson & Greene, 1995), hvorfor den øgede forekomst af oprensningsskibe i op til en uge årligt, ikke betragtes som værende af betydning for spættet sæl, idet området i forvejen besejles af færge på timedrift mm. Hvad angår fødesøgning og fouragering har spættet sæl gode muligheder for fødesøgning andre steder i Limfjorden end ved projektområdet, hvor sedimentfaner forventes at kunne forekomme i begrænset mængder i en kortvarig periode.

På baggrund af ovenstående er det Kystdirektoratets vurdering at der ikke vil være væsentlige påvirkninger ved bypass af sediment fra Rønbjerg Havn sejlbende på hverken odder eller spættet sæl.

De trækkende og overvintrende fugle i Fuglebeskyttelsesområde nr. 8, 12, 13, 19, 20 er fleksible i deres opholdssteder og er derfor ikke afhængige af enkelte områder for at opretholde en gunstig bevaringsstatus. Forstyrrelser fra oprensningsskibe vil være lokale og kortvarige, og fuglene kan let flytte til nærliggende områder i denne periode. Bypassaktiviteterne er begrænset til en uge om året på lokaliserede områder.

Kystdirektoratet har i denne sag vurderet, at projektet ikke vil medføre en væsentlig påvirkning af Natura 2000-området eller fuglebeskyttelsesområderne. Kystdirektoratet vurderer således at der ikke vil ske en væsentlig forringelse af naturtyper og levesteder eller at projektet i øvrigt vil medføre forstyrrelser, der har betydelige konsekvenser for de arter, som området er udpeget for. Kystdirektoratet vurderer derfor, at der ikke skal udarbejdes en konsekvensvurdering for projektet. Kystdirektoratets vurdering skyldes bl.a. projektets begrænsede omfang, placering og karakter.

Kystdirektoratet vurderer videre, at projektet ikke vil beskadige eller ødelægge yngle- eller rasteområder i det naturlige udbredelsesområde for bilag IV arterne marsvin og odder, samt påvirke arterne på individniveau. Kystdirektoratets vurdering skyldes bl.a. at bypass-aktiviteten er af begrænset omfang og varighed, samt at arbejdet udføres udenfor ynglesæson og ikke medfører impulsstøj, som er særligt generende for arterne.

Kystdirektoratets vurdering er foretaget på baggrund af sagens samlede oplysninger, herunder de indkomne høringssvar, og egne konkrete vurderinger samt almene erfaringer fra sagsområdet.

Afgørelse efter miljøvurderingsloven (VVM)

Kystdirektoratet skal vurdere, om der skal foretages en miljøkonsekvensvurdering af projekter, der er omfattet af bekendtgørelse af lov om miljøvurdering af planer og programmer og af konkrete projekter (VVM) Vurde-

ringen sker under hensyntagen til de kriterier, som er anført i bilag 6 til lov-bekendtgørelsen. For at kunne foretage denne vurdering har Kystdirektoratet bl.a. indhentet udtalelser fra andre berørte myndigheder.

Kystdirektoratet har i denne sag vurderet, at projektet ikke vil indebære sådanne væsentlige påvirkninger af miljøet, at der bør foretages en miljøkonsekvensvurdering af projektet.

Det er Kystdirektoratets vurdering, at bypassaktiviteten ikke vil have nogen skadelige indvirkning på miljøet. Ved denne vurdering har vi lagt afgørende vægt på, at der alene vil ske ophvirvling af sediment, mens sandet bypasses. Eventuelle påvirkninger i forbindelse med bypass-aktiviteten vurderes at være lokale og midlertidige.

Kystdirektoratet har ligeledes vurderet at der er tale om videreførelse af oprensningssediment nedstrøms på kysten, hvormed sedimentet bevares i den naturlige sedimenttransport langs kysten. I den forbindelse er det væg-tet, at sedimentet udlægges i et stort bypassområde. Sedimentet vurderes derfor at indgå i den naturlige sedimenttransport straks efter udlægningen, hvorfor der ikke sker nogen væsentlig påvirkning af havbunden med sedi-mentaflejring som følge af aktiviteten. Den ansøgte bypass vurderes derfor ikke at have nogen væsentlig påvirkning af miljøet som helhed i området.

Forud for at der kan ske bypass, skal sedimentet oprenses fra Rønbjerg Havns indsejling. Selve oprensningen er ikke reguleret i denne afgørelse, men aktiviteter i forbindelse hermed vurderes ikke at medføre væsentlige kumulative påvirkninger på havmiljøet. Der er ikke kendskab til andre projekter eller aktiviteter, som kan medføre en kumulativ påvirkning.

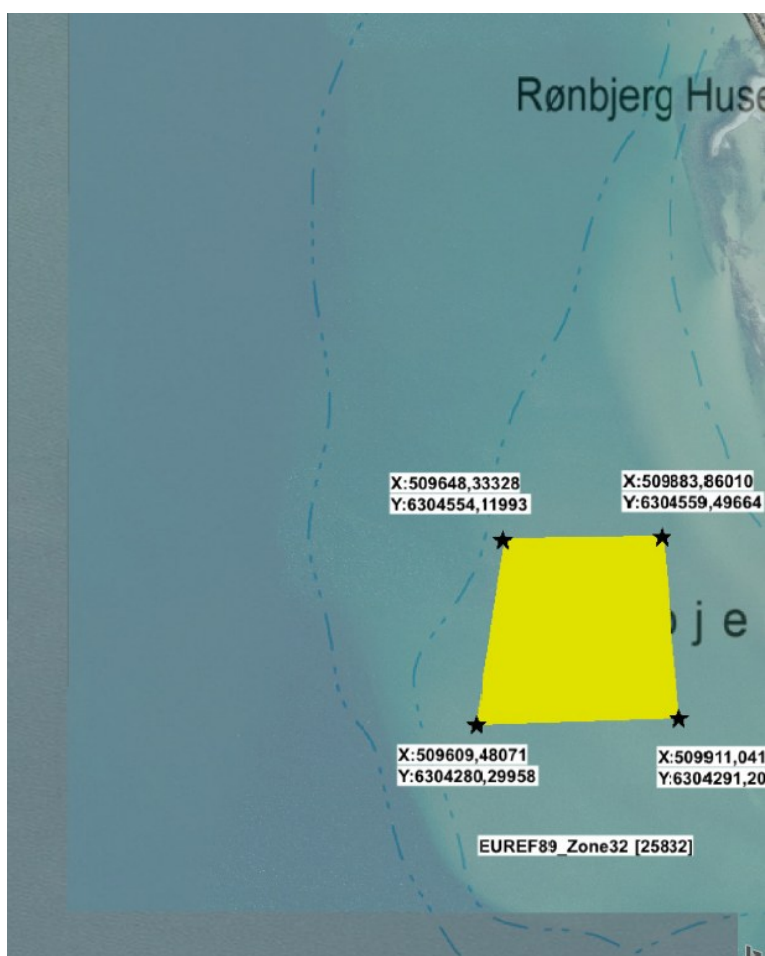
Screeningen fremgår af bilag 1. Grundlaget for screeningen er bygherres oplysninger og allerede foreliggende viden samt Kystdirektoratets almene erfaringer med det pågældende sagsområde, hvilket er i overensstemmelse med Miljø- og Fødevarerklagenævnets praksis (sagsnr. 19/07066).

Kystdirektoratet skal henlede opmærksomheden på, at afgørelsen bortfalder, hvis denne ikke er udnyttet inden tre år efter den er meddelt, eller ikke har været udnyttet i tre på hinanden følgende år.

Projektbeskrivelse

Tilladelsen omfatter bypass af 3.000 m³ oprensningssediment over 10 år. Der må årligt bypasses op til 500 m³ sediment indenfor bypass-området markeret med gult på nedenstående figur. Bypass-området har en vanddybde på 2- 4 meter og er ca. 7,2 ha stort.

Sedimentet bypasses med grab. Bypass-aktiviteten udføres højst en gang årligt i vinterhalvåret eller tidligt forår. Aktiviteten forventes at tage mindre end en uge afhængig af vejrlig.



Figur 1. Bypass området ca. 950 m syd for Rønbjerg havn.

For yderligere oplysninger om projektet henvises til ansøgningsmaterialet.

Sagsgennemgang

Efter Kystdirektoratet modtog ansøgningen, har den været sendt i høring hos Søfartsstyrelsen, Beredskabsstyrelsen, Trafikstyrelsen, Styrelsen for Grøn Arealomlægning og Vandmiljø, Plan- og Landdistriktsstyrelsen, Landbrugs- og Fiskeristyrelsen, Etablissement- og Terrænkommendoen, Slots- og Kulturstyrelsen, og Helsingør Kommune samt sendt til orientering til Danmarks Naturfredningsforening, Dansk Ornitologisk Forening, Friluftsrådet, Sommerhushusejernes Landsforening, EjendomDanmark, Landsforeningen for Digelag i Danmark, Dansk Sejlunion og Geodatastyrelsen.

Nedenfor gengives de indkomne bemærkninger.

Beredskabsstyrelsen – SIFA skrev den 13. maj 2026 bla. følgende:

” (...) Beredskabsstyrelsen har ingen sejladssikkerhedsmæssige indsigelser til klapsagen. Beredskabsstyrelsen har følgende bemærkninger

- Bypass-området har en minimumsdybde angivet i søkortet, i forhold til middelvandstand (DVR-90), som skal overholdes under og efter arbejdets udførelse.
 - Såfremt afmærkninger ønskes flyttet ifm. arbejdet, skal Beredskabsstyrelsen modtage en ansøgning herom.
 - Uddybningen må ikke gribe forstyrrende ind i skibsfarten der følger sejlrenden ved uddybningsområdet.
 - BEK nr. 1229 af 03/10/2023 om sejladssikkerhed ved entreprenørarbejder og andre aktiviteter mv. i danske farvande, skal følges ifm. arbejdet.
 - Vurderingsskema for vurdering af sejladssikkerheden ved arbejder til søs kan anvendes i relevant omfang.
- Information, bekendtgørelse og vurderingsskema kan findes på søfartsstyrelsens hjemmeside (...).”

Etablissement- og Terrænkommendoen skrev den 21. maj 2026 følgende:

”Etablissement- og Terrænkommendoen har, efter høring af andre myndigheder i Forsvaret, ingen bemærkninger til høringen vedrørende; tilladelse til genplacering af sediment genplacering af havbundsmateriale.”

-

Alle bemærkninger blev sendt i partshøring og Kystdirektoratet modtog ingen yderligere bemærkninger til sagen.

Klagevejledning

Dette dokument indeholder tre afgørelser:

- afgørelse om at give tilladelse til projektet jf. kystbeskyttelsesloven
- afgørelse om, at der ikke skal udarbejdes en konsekvensvurdering jf. kysthabitatbekendtgørelsen
- afgørelse om, at der ikke skal foretages en miljøkonsekvensvurdering (VVM)

Afgørelserne kan påklages til Miljø- og Fødevareklagenævnet.

For afgørelserne gælder følgende:

- Kystdirektoratets afgørelse kan alene påklages for så vidt angår retlige forhold.
- Klagefristen er 4 uger fra den dag afgørelsen er meddelt.
- Der klages via Klageportalen, som der er et link til på forsiden af <https://naevneneshus.dk/>. Klageportalen ligger på www.borger.dk og www.virk.dk. Man logger på via www.borger.dk eller www.virk.dk typisk med NEM-ID. Klagen sendes gennem Klageportalen til den myndighed, der har truffet afgørelsen. En

klage er indgivet, når den er tilgængelig for myndigheden i Klageportalen. Det koster 900 kr. for privatpersoner og 1.800 kr. for virksomheder og organisationer i gebyr at indgive en klage. Gebyret betales med betalingskort i Klageportalen.

- Klageberettigede efter kystbeskyttelsesloven er:
 - 1) adressaten for afgørelsen,
 - 2) ejeren af den ejendom, som afgørelsen vedrører,
 - 3) enhver, der har en væsentlig individuel interesse i sagens udfald,
 - 4) en berørt nationalparkfond oprettet efter lov om nationalparker,
 - 5) lokale foreninger og organisationer, som har en væsentlig interesse i afgørelsen,
 - 6) landsdækkende foreninger og organisationer, hvis hovedformål er beskyttelse af natur og miljø,
 - 7) landsdækkende foreninger og organisationer, som efter deres formål varetager væsentlige rekreative interesser, når afgørelsen berører sådanne interesser, og
 - 8) landsdækkende foreninger og organisationer, som efter deres formål varetager væsentlige brugerinteresser inden for arealanvendelsen, og som repræsenterer mindst 100 medlemmer.
- Klageberettigede efter kysthabitatbekendtgørelsen er:
 - 1) adressaten for afgørelsen,
 - 2) ejeren af den ejendom, som afgørelsen vedrører,
 - 3) enhver, som har en væsentlig, individuel interesse i sagen,
 - 4) en berørt nationalparkfond oprettet efter lov om nationalparker,
 - 5) lokale foreninger og organisationer, som har en væsentlig interesse i afgørelsen,
 - 6) landsdækkende foreninger og organisationer, hvis hovedformål er beskyttelse af natur og miljø,
 - 7) landsdækkende foreninger og organisationer, som efter deres formål varetager væsentlige rekreative interesser, når afgørelsen berører sådanne interesser, og
 - 8) landsdækkende foreninger og organisationer, som efter deres formål varetager væsentlige brugerinteresser inden for arealanvendelsen og som repræsenterer mindst 100 medlemmer.
- Klageberettigede efter miljøvurderingsloven er:
 - 1) miljøministeren,

2) enhver med retlig interesse i sagens udfald, og

3) landsdækkende foreninger og organisationer, der som formål har beskyttelse af natur og miljø eller varetagelse af væsentlige brugerinteresser inden for arealanvendelsen og har vedtægter eller love, som dokumenterer deres formål, og som repræsenterer mindst 100 medlemmer.

Miljø- og Fødevareklagenævnet skal som udgangspunkt afvise en klage, der kommer uden om Klageportalen, hvis der ikke er særlige grunde til det. Hvis man ønsker at blive fritaget for at bruge Klageportalen, skal man sende en begrundet anmodning til Kystdirektoratet. Kystdirektoratet videresender herefter anmodningen til Miljø- og Fødevareklagenævnet, som træffer afgørelse om, hvorvidt anmodningen kan imødekommes.

Fristen for eventuelt søgsmål ved domstolene er 6 måneder, jf. § 18 b i kystbeskyttelsesloven, samt § 54, stk. 1, i miljøvurderingsloven.

Tilladelsen må ikke udnyttes, før klagefristen er udløbet. Hvis der bliver klaget over afgørelsen kan tilladelsen ikke udnyttes, før klagesagen er færdigbehandlet, medmindre Kystdirektoratet eller Miljø- og Fødevareklagenævnet konkret bestemmer andet.

Med Venlig Hilsen



Gitte Gro Poulsen
gigrp@kyst.dk

Vedlagt: Bilag 1 – VVM screeningsskema.

Kopi til: Rådgiver, Søfartsstyrelsen, Beredskabsstyrelsen, Trafikstyrelsen, Styrelsen for Grøn Arealomlægning og Vandmiljø, Plan- og Landdistriktstyrelsen, Landbrugs- og Fiskeristyrelsen, Etablissements- og Terræn kommandoen, Slots- og Kulturstyrelsen, Vesthimmerlands Kommune samt sendt til orientering til Danmarks Naturfredningsforening, Dansk Ornitologisk Forening, Friluftsrådet, Sommerhusejernes Landsforening, EjendomDanmark, Geodatastyrelsen, Dansk Sejlunion og Landsforening for digelag i Danmark.

Kystdirektoratets afgørelse offentliggøres på Kystdirektoratets hjemmeside.

Bilag 1 – VVM screeningsskema

Det ansøgte projekt er omfattet af miljøvurderingslovens bilag 2, nr. 10, pkt. k, og der skal derfor foretages en screening jf. lovens § 21, stk. 1, for at afgøre, om projektet er VVM pligtigt.

VVM-screeningen foretages med udgangspunkt i de kriterier, som er beskrevet i lovens bilag 6.

Vurdering af miljøpåvirkning

Vurderes det som en mulighed, at projektet/anlægget kan få en væsentlig indvirkning på miljøet med hensyn til følgende kriterier?	Ja	Nej	Bemærkninger
1. Projektets karakteristika:			
Dimensioner		x	Det samlede projekt omfatter årlig bypass af op til 500 m ³ sediment fra Rønbjerg Havns indsejling. Sedimentet genplaceres ved bypass-området, som er vist i projektbeskrivelsen. Bypass-området er ca. 7,5 ha. Det er Kystdirektoratets vurdering, at bypassaktiviteten ikke vil have nogen skadelige indvirkning på miljøet. Ved denne vurdering har vi lagt afgørende vægt på, at der alene vil være sediment i suspension, mens sandet bypasses. Ansøger har desuden oplyst, at bypass-aktiviteten vil finde sted 1 uge årligt, mellem november og marts måned. Eventuelle påvirkninger i forbindelse med bypass-aktiviteten vurderes at være lokale og midlertidige.
Kumulation med andre projekter		x	Der er ikke kendskab til andre projekter eller aktiviteter, som kan medføre en kumulativ påvirkning.
Anvendelse af naturressourcer		x	I forbindelse med projektet vil der ikke

			blive benyttet naturressourcer, da projektet omhandler oprensning og bypass af sediment fra sejlrenden, som primært består af fint sand. Det vurderes, at projektet ikke vil have en væsentlig indvirkning på vandforbruget eller biodiversiteten i området.
Affaldsproduktion		x	Sedimentet er vurderet tilstrækkeligt uforurenet til at blive genplaceret på søterritoriet. Oprensningen og den efterfølgende bypass forventes ikke at generere væsentlig affaldsproduktion. Eventuel dagrenovation fra oprensningsarbejdet håndteres i overensstemmelse med Vesthimmerland Kommunes affaldsregulativ.
Forurening og gener		x	Der vurderes ingen væsentlige gener eller forurening. Det er almindeligt arbejde fra skib.
Risikoen for ulykker, navnlig under hensyn til de anvendte materialer og teknologier		x	Anlægsfasen anses som almindeligt anlægsarbejde med det normale risici, der må forventes ved den slags anlægsarbejde.
2. Projektets placering - den miljømæssige sårbarhed i de geografiske områder, der kan blive berørt af projektet, skal tages i betragtning, navnlig:			
- nuværende arealanvendelse		x	Der er tale om et åbent havareal, der ikke umiddelbart benyttes til andet maritimt formål. Det vurderes, at projektet ikke vil være i konflikt med gældende arealanvendelse i området.
-naturressourcernes relative rigdom, kvalitet og regenereringskapacitet i området		x	Det vurderes, at der ikke er naturressourcer i området, som vil blive væsentligt negativt påvirket af projektet. I den forbindelse er det tillagt vægt, at der er tale om videreførelse af sediment, som er opkoblet i forbindelse med et havneanlægs tilstedeværelse.

- det naturlige miljøes bæreevne med særlig opmærksomhed på følgende områder:			
a) vådområder		x	<i>Ikke relevant</i>
b) kystområder		x	Bypass-området er beliggende ca. 950 m fra Rønbjerg havn på søterritoriet.
c) bjerg- og skovområder		x	<i>Ikke relevant</i>
d) reservater og naturparker		x	Der er ingen reservater eller naturparker i eller i nærheden af projektområdet.
e) områder, der er registreret eller fredet ved national lovgivning; særligt beskyttede områder udpeget af medlemsstater i henhold til direktiv 79/409/EØF og 92/43/EØF		x	<p>Projektet er beliggende i det marine Natura 2000-område nr. 16, Løgstør Bredning, Vejlerne og Bulbjerg.</p> <p>Der kan forekomme bilag IV arten marsvin i området.</p> <p>Kystdirektoratet vurderer, at projektet ikke vil medføre en væsentlig påvirkning af Natura 2000-området. Kystdirektoratet vurderer således at der ikke vil ske en væsentlig forringelse af naturtyper og levesteder eller at projektet i øvrigt vil medføre forstyrrelser, der har betydelige konsekvenser for de arter, som området er udpeget for. Kystdirektoratet vurderer derfor, at der ikke skal udarbejdes en konsekvensvurdering for projektet. Kystdirektoratets vurdering skyldes bl.a. projektets begrænsede omfang og varighed.</p> <p>Kystdirektoratet vurderer videre, at projektet ikke vil beskadige eller ødelægge yngle- eller rasteområder i det naturlige udbredelsesområde for bilag IV arterne marsvin og odde, samt påvirke arterne på individniveau. Kystdirektoratets vurdering skyldes bl.a. at bypass-aktivitetens begrænsede omfang og varighed, samt at arbejdet ikke medfører impulsstøj.</p>
f) områder, hvor de i fællesskabslovgivningen		x	Projektet vurderes ikke at have væsentlig indvirkning på miljøkvaliteten i området i forhold til eksisterende forhold.

fastsatte miljøkvalitetsnormer allerede er overskredet			
g) tætbefolkede områder		x	Bypass-området er beliggende tæt på land, men i et meget tyndt befolket område. Det vurderes på baggrund heraf, at projektet ikke vil medføre støjgener, eller øvrige gener.
h) vigtige landskaber set ud fra et historisk, kulturelt eller arkæologisk synspunkt.		x	Slots- og Kulturstyrelsen har ikke haft bemærkninger til det påtænkte arbejde.