



Partnerskab til restaurering af Horsens Fjord v/Jan Karnøe
Fasanvej 9
8700 Horsens

Kystdirektoratet
J.nr. 22/17226-18
Ref. Jacob Hansen Rye
13-06-2022

Tilladelse til udplantning af ålegræs med sømforankring, flere lokaliteter i Horsens Fjord

Kystdirektoratet giver hermed tilladelse til at udplante ålegræs med sømforankring på flere lokaliteter i Horsens Fjord.

Tilladelsen indeholder afgørelse efter kystbeskyttelsesloven, kysthabitatbekendtgørelsen og miljøvurderingsloven.

Kystdirektoratet har vurderet, at det ansøgte kan tillades efter kystbeskyttelsesloven.

Kystdirektoratet har vurderet, at der ikke skal udarbejdes en konsekvensvurdering for projektet.

Kystdirektoratet har vurderet, at projektet ikke er omfattet af miljøvurderingslovens bilag 1 eller 2.

Lovgrundlag

Etablering af anlæg (sømforankringer) på søterritoriet kræver tilladelse fra Kystdirektoratet, jf. § 16 a, stk. 1, nr. 2 i kystbeskyttelsesloven (LBK nr. 705 af 29/05/2020). I henhold til § 16 a, stk. 4, kan der stilles vilkår i forbindelse med en tilladelse efter kystbeskyttelseslovens § 16 a.

Kystdirektoratet skal, når der træffes afgørelse efter kystbeskyttelsesloven, vurdere om projektet kan påvirke et internationalt naturbeskyttelsesområde eller visse udpegede arter væsentligt, jf. § 3 i bekendtgørelse om administration af internationale naturbeskyttelsesområder samt beskyttelse af visse arter for så vidt angår kystbeskyttelsesforanstaltninger samt etablering og udvidelse af visse anlæg på søterritoriet (BEK nr. 654 af 19/05/2020).

Kystdirektoratet skal, når træffes afgørelse efter kystbeskyttelsesloven, samtidig vurdere om projektet kræver en miljøkonsekvensvurdering (VVM), jf. § 21, stk. 1, i bekendtgørelse af lov om miljøvurdering af planer og programmer og af konkrete projekter (LBK nr. 1976 af 27/10/2021).



Tilladelsen gives på følgende vilkår

Fælles vilkår efter kystbeskyttelsesloven og kysthabitatbekendtgørelsen:

1. Udformningen og etableringen af anlægget skal ske i overensstemmelse med det ansøgte.
2. Der må ikke uden Kystdirektoratets tilladelse foretages udvidelser eller ændringer af anlægget eller anlægsmetoderne.

Vilkår efter kystbeskyttelsesloven:

3. Tilladelsen bortfalder hvis anlægsarbejdet ikke er afsluttet indenfor 5 år fra udstedelsen af denne tilladelse.
4. Samtidig med at anlægsarbejdet afsluttes, skal Kystdirektoratet (kdi@kyst.dk), Søfartsstyrelsen (sfs@dma.dk) og Geodatastyrelsen (gst@gst.dk) underrettes herom. Snarest herefter skal samme myndigheder tilsendes en færdigmelding, som dokumenterer at projektet er opført i overensstemmelse med tilladelsen samt angiver anlæggets endelige position.
5. Anlæggets ejer forpligter sig til at vedligeholde anlægget i god og forsvarlig stand.
6. Tilladelsen til at etablere anlægget og det opførte anlæg må ikke uden tilladelse fra Kystdirektoratet overdrages til andre.
7. Anlægget eller dele heraf kan af Kystdirektoratet kræves fjernet, for ejers regning, såfremt:
 - anlægget ikke længere anvendes som ansøgt.
 - anlægget ikke vedligeholdes eller det ødelægges og ikke straks genetableres, eller
 - vilkår for tilladelsen ikke opfyldes eller overholdes.

Kystdirektoratet (kdi@kyst.dk), Søfartsstyrelsen (sfs@dma.dk) og Geodatastyrelsen (gst@gst.dk) skal underrettes umiddelbart efter anlæggets permanente fjernelse.

I forbindelse med en fjernelse af anlægget skal området bringes i en stand så tæt på de forhold, som eksisterede inden anlæggets etablering, som muligt.

Der skal tilsendes Kystdirektoratet (kdi@kyst.dk), Søfartsstyrelsen (sfs@dma.dk) og Geodatastyrelsen (gst@gst.dk) dokumentation for reetableringen.

Fælles bemærkninger:

Kystdirektoratet skal gøre opmærksom på at tilladelsen fortabes, hvis nogle af de for tilladelsen fastsatte vilkår ikke måtte blive opfyldt.

Tilladelsen fritager ikke modtageren for pligt til at opnå tilladelser og godkendelser, der måtte være nødvendige for gennemførelse af projektet i henhold til anden lovgivning.



Tilladelsen erstatter ikke privatretlige aftaler med fysiske og juridiske personer, som kan være berørt af projektet, ligesom den ikke fritager ejeren af anlægget for et, i forbindelse med anlæggets tilstedeværelse eller etablering, opstået civilretligt ansvar.

Tilladelsen indeholder ikke en garanti for den projekterede konstruktions sikkerhed eller stabilitet.

Afgørelse efter kystbeskyttelsesloven

Kystdirektoratet har vurderet, at der kan gives tilladelse til det ansøgte projekt med den begrundelse, at naturforbedrende tiltag, samt at der ikke synes at være væsentlige hensyn der taler imod projektet. Der er endvidere tale om et tidligere tilladt projekt (19/00582), der ikke har været udnyttet rettidigt.

Kystdirektoratet har bl.a. vurderet at der ikke er væsentlige naturhensyn som taler imod projektet, ligesom der ikke synes at være hensyn i øvrigt, som taler imod projektet.

I forbindelse med Kystdirektoratets vurdering er der bl.a. blevet lagt vægt på de indkomne høringssvar samt at formålet med projektet er at foretage naturforbedringer.

Kystdirektoratet finder derfor, at der kan gives tilladelse til at foretage udplantning på de ansøgte lokaliteter.

Afgørelse efter kysthabitatbekendtgørelsen

Alle planer og projekter, der ikke er direkte forbundet med eller nødvendige for et internationalt naturbeskyttelsesområdes forvaltning, skal vurderes med hensyn til deres virkning på områdets naturtyper og levesteder samt de arter, området er udpeget for at bevare. Alle planer og projekter skal samtidig vurderes med hensyn til deres virkning på arter omfattet af habitatdirektivets bilag IV.

Hvis Kystdirektoratet efter høring af andre berørte myndigheder vurderer, at projektet kan påvirke et internationalt naturbeskyttelsesområde eller en beskyttet art væsentligt, skal der foretages en konsekvensvurdering af projektets virkning.

Det ansøgte projekt vil finde sted i og i umiddelbart op til Natura 2000-område nr. 56, Horsens Fjord, havet øst for og Endelave.

Udpegningsgrundlaget fremgår af bilag 1.

Kystdirektoratet har i denne sag vurderet, at projektet ikke vil medføre en væsentlig påvirkning af Natura 2000-området eller bilag IV arten marsvin. Kystdirektoratet vurderer således at der ikke vil ske en væsentlig forringelse af naturtyper og levesteder eller at projektet i øvrigt vil medføre forstyrrelser, der har betydelige konsekvenser for de arter, området er udpeget for, samt for bilag IV arten marsvin. Kystdirektoratet vurderer derfor, at der ikke skal udarbejdes en konsekvensvurdering for projektet.

Kystdirektoratets vurdering er foretaget på baggrund af sagens samlede oplysninger og egne konkrete vurderinger samt almene erfaringer fra sagsområdet.



Kystdirektoratets vurdering, af at der ikke skal udarbejdes en konsekvensvurdering, skyldes bl.a. projektets naturforbedrende karakter og begrænsede fysiske omfang, samt at ålegræs ikke medfører større intensiv benyttelse af vandområdet.

Begrundelse for at projektet ikke er omfattet af miljøvurderingsloven

Det ansøgte projektet er efter Kystdirektoratets vurdering ikke omfattet af bilag 1 eller 2 i miljøvurderingsloven.

Kystdirektoratet har endvidere ikke kendskab til, at det ansøgte projekt er en del af et større projekt på land, som er omfattet af miljøvurderingslovens regler.

Det er derfor Kystdirektoratets vurdering, at der ikke er hverken funktionel sammenhæng med andre projekter eller på anden måde integreret sammenhæng med andre projekter.

Vurderingen er foretaget på baggrund af det ansøgte, Kystdirektoratets kendskab til området og andre sager, ligesom ansøgningen har været sendt i høring ved kommunen og en lang række statslige myndigheder og interesseorganisationer, som ikke har oplyst om andre projekter.

Projektbeskrivelse

Tilladelsen omfatter udplantning på op til 7 lokaliteter, 3 primære og 4 sekundære:

	Horsens Kommune	Odder Kommune	Hedensted Kommune
Primært	Ho 1: Bisholt Vest (forbindelse mellem pilotprojekt og naturligt ålegræsbed vest for, beliggende i Hedensted Kommune) Kort: Bilag 3 561867.82 6187548.23 561883.28 6187627.02 561981.97 6187607.65 561966.51 6187528.87	O 1: Sondrup Øst (øst for landsbyen Sondrup Strand) Kort: Bilag 4 566489.29 6193006.99 566479.37 6193086.67 566579.16 6193099.08 566589.09 6193019.41	He 1: Bisholt Øst (forbindelse mellem pilotprojekt og naturligt ålegræsbed øst for) Kort: Bilag 3 562326.82 6187483.53 562340.90 6187562.57 562439.91 6187544.92 562425.83 6187465.89
Sekundært	Ho 2: Brigsted Vest Kort: Bilag 5 562501.65 6192757.20 562539.97 6192827.76 562628.35 6192779.77 562590.04 6192709.21 Ho 3 Brakøre Kort: Bilag 6 559547.97 6190652.66 559518.03 6190727.16 559611.34 6190764.66 559641.28 6190690.15	O 2: Alrø (vest for vejdamningen) Kort: Bilag 7 569174.26 6191973.12 569193.14 6192051.16 569290.89 6192027.50 569272.01 6191949.46	He 2: Borre Knob (nord for hjortefarm) Kort: Bilag 8 563834.55 6187177.21 563866.83 6187250.73 563958.92 6187210.30 563926.64 6187136.79

Fig. 1. Tabel med koordinaterne for hvert udplantningsområde.

Anlæggene etableres kystnært ved de nedenfor viste lokaliteter.

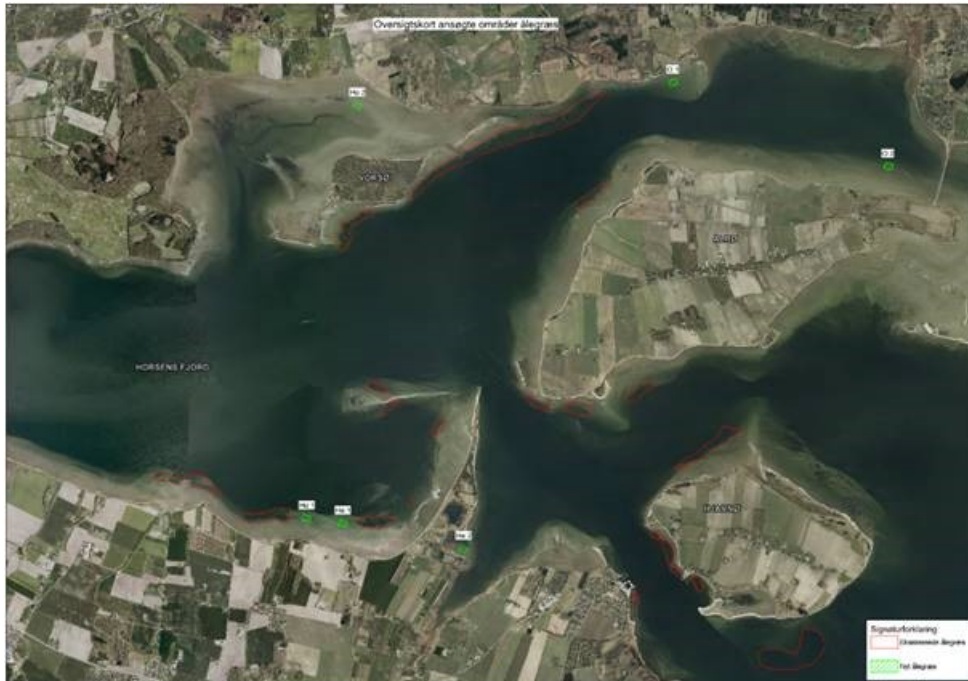


Fig. 2. Oversigtskort over lokaliteterne. Situationsplaner for hvert område er indsat som bilag sidst i afgørelsen.

Hvert område er på 6.000 m², og der foretages årlige udplantninger i alle områder over en 5-årig periode, indtil hvert område er fuldt beplantet.

Planterne til udplantning skaffes fra nærliggende, sunde ålegræsbede. De rives op med en rive og opbevares indtil udplantning i saltvand. Holdbarheden er ca. 1 døgn. De transporteres til land, hvor hvert enkelt skud monteres på et ugalvaniseret jernsøm med tynd jerntråd af frivillige hjælpere. Fra oprivningen til udplantningen må der ikke forløbe mere end 1 døgn, og planterne skal opbevares i naturligt saltvand undtagen ved monteringen.

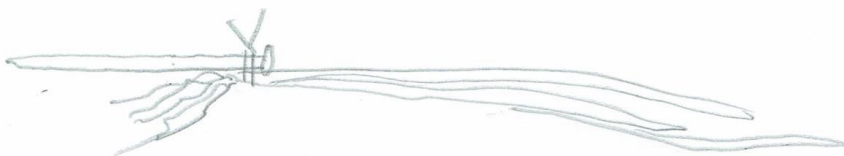


Fig. 3. Skitse af ålegræs monteret på søm.

Forankring og afmærkning under arbejdet vil finde sted. De 4 hjørner i hvert bed vil blive afmærket med en gul eller rød plastikkugle, der via nylonreb vil være forankret i bunden med en sæk sten.

Felterne ligger ikke i de normale sejlruter for hverken erhvervs- eller rekreativ sejlsads og med en vandybde på ca. 1,5 m, maksimalt 4 m.



Sagsgennemgang

Efter Kystdirektoratet modtog ansøgningen, har den været sendt i høring hos Søfartsstyrelsen, Trafikstyrelsen, Miljøstyrelsen, Bolig- og Planstyrelsen, Fiskeristyrelsen, Forsvarsministeriets Ejendomsstyrelse, Slots- og Kulturstyrelsen, Moesgaard Museum, Hedensted Kommune, Horsens kommune, Odder Kommune samt sendt til orientering til Danmarks Naturfredningsforening, Dansk Ornitologisk Forening, Friluftsrådet, Fritidshusejernes Landsforening, EjendomDanmark og Geodatastyrelsen.

Nedenfor gengives de væsentligste bemærkninger.

Søfartsstyrelsen skrev den 27. april 2022 følgende:

”Søfartsstyrelsen har ud fra det modtagne materiale ingen sejladsmæssige indsigelser til projektet.

Vi skal anmode om at følgende fremgår af en eventuel tilladelse:

- BEK nr 1351 af 29/11/2013 om sejladssikkerhed ved entreprenørarbejder og andre aktiviteter mv. i danske farvande, skal følges ifm. udlæggelsen.
- Vurderingsskema for vurdering af sejladssikkerheden ved arbejder til søs kan anvendes i relevant omfang.
- Information, bekendtgørelse og vurderingsskema kan findes på søfartsstyrelsens hjemmeside.
<https://www.sofartsstyrelsen.dk/sikkerhed-til-soes/sejladssikkerhed/entreprenoerogaver-til-soes>

Bemærkning fra havplanssekretariatet:

Havplanssekretariatet gør opmærksom på, at havplanen skal overholdes. Hvis den ansøgte aktivitet overlapper med en udviklingszone eller særlig anvendelseszone, kan der således først gives tilladelse til aktiviteten efter samråd med de(n) overlappende zone(r)s respektive minister(-re). Havplanens zoner og bestemmelser kan ses på havplan.dk.”

Miljøstyrelsen skrev den 23. maj 2022 følgende:

”Miljøstyrelsen har gennemgået det fremsendte materiale vedr. ”Ansøgning om udplantning af ålegræs med sømforankring, flere lokaliteter i Horsens Fjord 22/17226”, og vi har ingen bemærkninger.”

Forsvarsministeriets Ejendomsstyrelse skrev den 12. maj 2022 følgende:

”Forsvarsministeriets Ejendomsstyrelsen har efter høring af underliggende myndigheder ingen bemærkninger til høringen vedrørende ansøgning om udplantning af ålegræs med sømforankring, flere lokaliteter i Horsens Fjord 22/17226.”



Horsens Kommune skrev den 26. april 2022 følgende:

”Horsens Kommune støtter udplantning af ålegræs i Horsens Fjord, som bl.a. vurderes at have en positiv effekt på biodiversitet samt fiksering af CO₂ og næringsstoffer mm.

Vi har ikke kendskab til noget, som for dette projekt – alene eller i kumulation med andre projekter – skulle udløse krav om VVM”.

Odder Kommune skrev den 29. april 2022 følgende:

” En udvidelse af arealet med ålegræs har en positiv effekt på både biodiversitet og CO₂-binding.

Derfor værdsætter kommunen i høj grad initiativet.

Odder Kommune har ikke kendskab til andre planer eller projekter, der skal indgå i en kumulativ vurdering.

Kommunen vurderer ikke at projektet kan få væsentlig negativ indvirkning på miljøet.”

-

Alle bemærkninger blev sendt i partshøring og Kystdirektoratet modtog følgende bemærkninger:

”Jeg har læst høringssvarene og finder ikke noget som strider mod, hvad projektet kan honorere.

Udplantningen af ålegræs finder sted fra jolle og lille gummibåd, der føres af dertil uddannede personer med fuld sejladssikkerhed. Udplantningen finder sted på maksimalt 3 meters vanddybde og vil være markeret med dykkerflag under arbejdet.

Havplanen vil blive overholdt, og ses ikke at kollidere med projektet.”.

Klagevejledning

Dette dokument indeholder tre afgørelser:

- afgørelse om at give tilladelse til projektet
- afgørelse om, at der ikke skal udarbejdes en konsekvensvurdering
- afgørelse om, at projektet ikke er omfattet af miljøvurderingslovens anvendelsesområde

Afgørelserne kan påklages til Miljø- og Fødevarerklagenævnet.

For afgørelserne gælder følgende:

- Kystdirektoratets afgørelse kan alene påklages for så vidt angår retlige forhold.
- Klagefristen er 4 uger fra den dag afgørelsen er meddelt.
- Der klages via Klageportalen, som der er et link til på forsiden af www.nmkn.dk. Klageportalen ligger på www.borger.dk og www.virk.dk. Man logger på via www.borger.dk eller www.virk.dk typisk med NEM-ID. Klagen sendes gennem Klageportalen til den myndighed, der har truffet



afgørelsen. En klage er indgivet, når den er tilgængelig for myndigheden i Klageportalen. Det koster 900 kr. for privatpersoner og 1.800 kr. for virksomheder og organisationer i gebyr at indgive en klage. Gebyret betales med betalingskort i Klageportalen.

- Klageberettigede efter kystbeskyttelsesloven er:
 - 1) adressaten for afgørelsen,
 - 2) ejeren af den ejendom, som afgørelsen vedrører,
 - 3) enhver, der har en væsentlig individuel interesse i sagens udfald,
 - 4) en berørt nationalparkfond oprettet efter lov om nationalparker,
 - 5) lokale foreninger og organisationer, som har en væsentlig interesse i afgørelsen,
 - 6) landsdækkende foreninger og organisationer, hvis hovedformål er beskyttelse af natur og miljø,
 - 7) landsdækkende foreninger og organisationer, som efter deres formål varetager væsentlige rekreative interesser, når afgørelsen berører sådanne interesser, og
 - 8) landsdækkende foreninger og organisationer, som efter deres formål varetager væsentlige brugerinteresser inden for arealanvendelsen, og som repræsenterer mindst 100 medlemmer.
- Klageberettigede efter kysthabitatbekendtgørelsen er:
 - 1) adressaten for afgørelsen,
 - 2) ejeren af den ejendom, som afgørelsen vedrører,
 - 3) enhver, som har en væsentlig, individuel interesse i sagen,
 - 4) en berørt nationalparkfond oprettet efter lov om nationalparker,
 - 5) lokale foreninger og organisationer, som har en væsentlig interesse i afgørelsen,
 - 6) landsdækkende foreninger og organisationer, hvis hovedformål er beskyttelse af natur og miljø,
 - 7) landsdækkende foreninger og organisationer, som efter deres formål varetager væsentlige rekreative interesser, når afgørelsen berører sådanne interesser, og
 - 8) landsdækkende foreninger og organisationer, som efter deres formål varetager væsentlige brugerinteresser inden for arealanvendelsen og som repræsenterer mindst 100 medlemmer.
- Klageberettigede efter miljøvurderingsloven er:
 - 1) miljøministeren,
 - 2) enhver med retlig interesse i sagens udfald, og
 - 3) landsdækkende foreninger og organisationer, der som formål har beskyttelse af natur og miljø eller varetagelse af væsentlige



brugerinteresser inden for arealanvendelsen og har vedtægter eller love, som dokumenterer deres formål, og som repræsenterer mindst 100 medlemmer.

Miljø- og Fødevareklagenævnet skal som udgangspunkt afvise en klage, der kommer uden om Klageportalen, hvis der ikke er særlige grunde til det. Hvis man ønsker at blive fritaget for at bruge Klageportalen, skal man sende en begrundet anmodning til Kystdirektoratet. Kystdirektoratet videregiver herefter anmodningen til Miljø- og Fødevareklagenævnet, som træffer afgørelse om, hvorvidt anmodningen kan imødekommes.

Fristen for eventuelt søgsmål ved domstolene er 6 måneder, jf. § 18 b i kystbeskyttelsesloven, samt § 54, stk. 1, i miljøvurderingsloven.

Tilladelsen må ikke udnyttes, før klagefristen er udløbet. Hvis der bliver klaget over afgørelsen kan tilladelsen ikke udnyttes, før klagesagen er færdigbehandlet, medmindre Kystdirektoratet eller Miljø- og Fødevareklagenævnet konkret bestemmer andet.

Med venlig hilsen

Jacob Hansen Rye

jhr@kyst.dk

Kopi: Søfartsstyrelsen, Trafikstyrelsen, Miljøstyrelsen, Bolig- og Planstyrelsen, Fiskeristyrelsen, Forsvarsministeriets Ejendomsstyrelse, Slots- og Kulturstyrelsen, Moesgaard Museum, Hedensted Kommune, Horsens kommune, Odder Kommune, Danmarks Naturfredningsforening, Dansk Ornitologisk Forening, Friluftsrådet, Fritidshusejernes Landsforening, EjendomDanmark og Geodatastyrelsen.

Kystdirektoratets afgørelse offentliggøres på Kystdirektoratets hjemmeside.



Bilag 1: Natura 2000-område nr. 56, Horsens Fjord, havet øst for og Endelave.

Udpegningsgrundlag for Habitatområde nr. 52		
Naturtyper:	Sandbanke (1110)	Vadeflade (1140)
	Lagune* (1150)	Bugt (1160)
	Rev (1170)	Strandvold med enårige planter (1210)
	Strandvold med flerårige planter (1220)	Kystklint/klippe (1230)
	Enårig strandengsvegetation (1310)	Vadegræssamfund (1320)
	Strandeng (1330)	Forklit (2110)
	Hvid klit (2120)	Grå/grøn klit* (2130)
	Klithede* (2140)	Skovklit (2180)
	Klitlavning (2190)	Søbred med småurter (3130)
	Kransnålalge-sø (3140)	Næringsrig sø (3150)
	Brunvandet sø (3160)	Våd hede (4010)
	Tør hede (4030)	Kalkoverdrev* (6210)
	Surt overdrev* (6230)	Tidvis våd eng (6410)
	Rigkær (7230)	Bøg på mor med kristtorn (9120)
	Bøg på muld (9130)	Ege-blandskov (9160)
	Stilkege-krat (9190)	Skovbevokset tørvemose* (91D0)
	Elle- og askeskov* (91E0)	
Arter:	Skæv vindelsnegl (1014)	Sumpvindelsnegl (1016)
	Odder (1355)	Gråsæl (1364)
	Spættet sæl (1365)	Marsvin (1351)

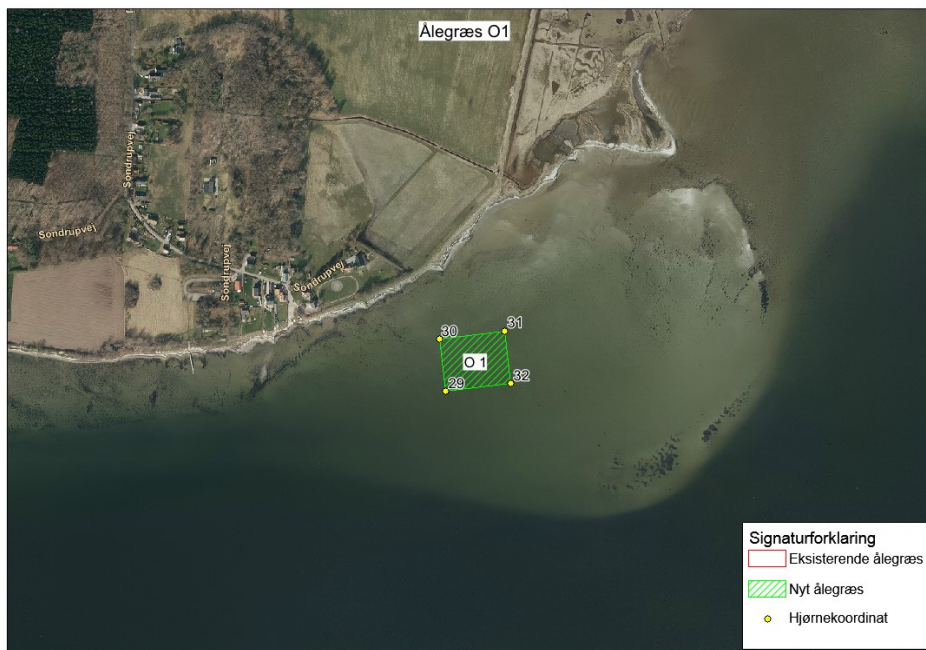
Udpegningsgrundlag for Fuglebeskyttelsesområde nr. 36		
Fugle:	Skarv (TY)	Lysbuget korttegås (T)
	Bjergand (T)	Edderfugl (T)
	Fløjlsand (T)	Hvinand (T)
	Havørn (Y)	Rørhøg (Y)
	Klyde (Y)	Hjejle (T)
	Lille Kobbersnepe (T)	Dværgterne (Y)
	Splitterne (Y)	Havterne (Y)



Bilag 2: Situationsplaner for de enkelte udplantningsområder



Områderne Ho 1 og He 1



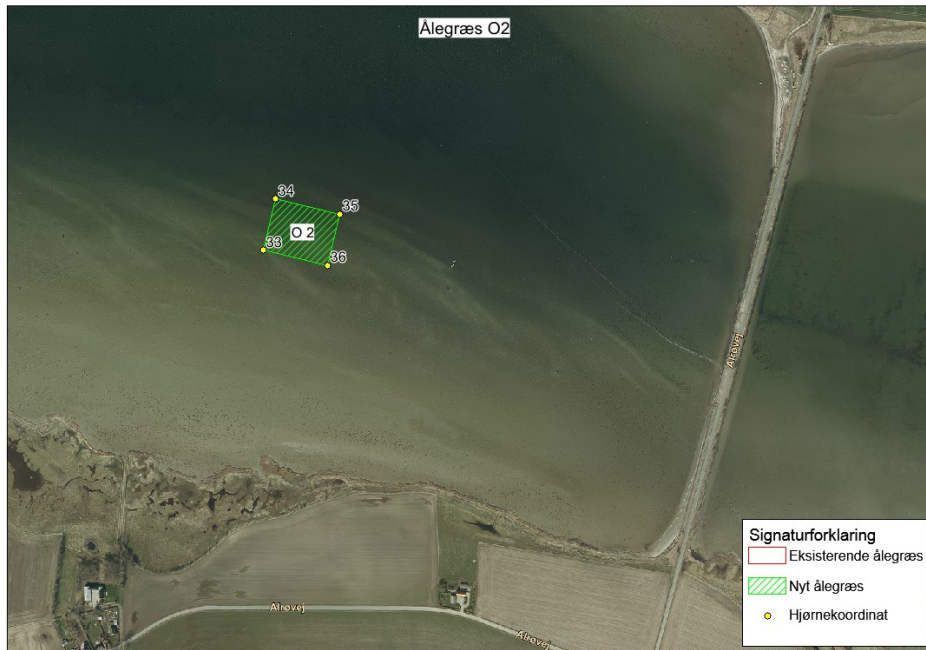
Område 01



Område Ho 2



Område Ho 3



Område O 2



Område He 2