



Nordfyns Kommune

Sendt pr. digital post og pr. mail:
havn@nordfynskommune.dk

Kystdirektoratet
J.nr. 2025 - 130573
Ref. IGR
Den 8. juli 2026

Tilladelse til platform med to shelter inden for havnens dækkende værker, ud for matr. nr. 294a, Bogense Bygrunde (Vestre Havnevej 31, 5400 Bogense), Nordfyns Kommune

Kystdirektoratet giver hermed tilladelse til at etablering af en platform med to shelter inden for havnens dækkende værker i Bogense Havn og Marina.

Tilladelsen indeholder afgørelse efter kystbeskyttelsesloven, kysthabitatbekendtgørelsen og miljøvurderingsloven.

Kystdirektoratet har vurderet, at det ansøgte kan tillades efter kystbeskyttelsesloven.

Kystdirektoratet har vurderet, at der ikke skal udarbejdes en konsekvensvurdering for projektet.

Kystdirektoratet har vurderet, at projektet ikke er omfattet af miljøvurderingslovens bilag 1 eller 2.

Lovgrundlag

Etablering af en platform med to shelter på søterritoriet kræver tilladelse fra Kystdirektoratet, jf. § 16 a, stk. 1, nr. 2 i kystbeskyttelsesloven (LBK nr. 245 af 28/02/2025). I henhold til § 16 a, stk. 4, kan der stilles vilkår i forbindelse med en tilladelse efter kystbeskyttelseslovens § 16 a.

Kystdirektoratet skal, når der træffes afgørelse efter kystbeskyttelsesloven, vurdere om projektet kan påvirke et internationalt naturbeskyttelsesområde eller visse udpegede arter væsentligt, jf. § 3 i bekendtgørelse om administration af internationale naturbeskyttelsesområder samt beskyttelse af visse arter for så vidt angår kystbeskyttelsesforanstaltninger samt etablering og udvidelse af visse anlæg på søterritoriet (BEK nr. 654 af 19/05/2020).

Kystdirektoratet skal, når træffes afgørelse efter kystbeskyttelsesloven, samtidig vurdere om projektet kræver en miljøkonsekvensvurdering (VVM), jf. § 21, stk. 1, i bekendtgørelse af lov om miljøvurdering af planer og programmer og af konkrete projekter (LBK nr. 4 af 03/01/2023).

Tilladelsen gives på følgende vilkår

Fælles vilkår efter kystbeskyttelsesloven og kysthabitatbekendtgørelsen:

1. Udformningen og etableringen af anlægget skal ske i overensstemmelse med det ansøgte.
2. Der må ikke uden Kystdirektoratets tilladelse foretages udvidelser eller ændringer af anlægget eller anlægsmetoderne.

Vilkår efter kystbeskyttelsesloven:

3. Tilladelsen bortfalder hvis anlægsarbejdet ikke er afsluttet indenfor 5 år fra udstedelsen af denne tilladelse.
4. Platformene må ikke indrettes med borde, bænke, lys og lign.
5. Samtidig med at anlægsarbejdet afsluttes, skal Kystdirektoratet (kdi@kyst.dk), Beredskabsstyrelsen – Sikre Farvande (sifa@brs2.dk) og Geodatastyrelsen (gst@gst.dk) underrettes herom. Snarest herefter skal samme myndigheder tilsendes en færdigmelding, som dokumenterer at projektet er opført i overensstemmelse med tilladelsen samt angiver anlæggets endelige position.
6. Anlæggets ejer forpligter sig til at vedligeholde anlægget i god og forsvarlig stand.
7. Tilladelsen til at etablere anlægget og det opførte anlæg må ikke uden tilladelse fra Kystdirektoratet overdrages til andre.
8. Anlægget eller dele heraf kan af Kystdirektoratet kræves fjernet, for ejers regning, såfremt:
 - anlægget ikke længere anvendes som ansøgt.
 - anlægget ikke vedligeholdes eller det ødelægges og ikke straks genetableres, eller
 - vilkår for tilladelsen ikke opfyldes eller overholdes.

Kystdirektoratet (kdi@kyst.dk), Beredskabsstyrelsen – Sikre Farvande (sifa@brs2.dk) og Geodatastyrelsen (gst@gst.dk) skal underrettes umiddelbart efter anlæggets permanente fjernelse.

I forbindelse med en fjernelse af anlægget skal området bringes i en stand så tæt på de forhold, som eksisterede inden anlæggets etablering, som muligt.

Der skal tilsendes Kystdirektoratet (kdi@kyst.dk), Beredskabsstyrelsen – Sikre Farvande (sifa@brs2.dk) og Geodatastyrelsen (gst@gst.dk) dokumentation for reetableringen.

Fælles bemærkninger:

Kystdirektoratet skal gøre opmærksom på at tilladelsen fortabes, hvis nogle af de for tilladelsen fastsatte vilkår ikke måtte blive opfyldt.

Tilladelsen fritager ikke modtageren for pligt til at opnå tilladelser og godkendelser, der måtte være nødvendige for gennemførelse af projektet i henhold til anden lovgivning.

Tilladelsen erstatter ikke privatretlige aftaler med fysiske og juridiske personer, som kan være berørt af projektet, ligesom den ikke fritager ejeren af anlægget for et, i forbindelse med anlæggets tilstedeværelse eller etablering, opstået civilretligt ansvar.

Tilladelsen indeholder ikke en garanti for den projekterede konstruktions sikkerhed eller stabilitet.

Kystdirektoratet skal gøre opmærksom på bekendtgørelse nr. 1229 af 3. oktober 2023 om sejladsikkerhed ved entreprenørarbejder og andre aktiviteter i danske farvande.

Afgørelse efter kystbeskyttelsesloven

Kystdirektoratet har vurderet, at der kan gives tilladelse til det ansøgte projekt med den begrundelse, at der ikke synes at være væsentlige hensyn, der taler imod projektet. Kystdirektoratet har bl.a. vurderet, at der ikke er væsentlige naturhensyn som taler imod projektet, ligesom der ikke synes at være hensyn i øvrigt, som taler imod projektet.

I forbindelse med Kystdirektoratets vurdering er der bl.a. blevet lagt vægt på de indkomne høringssvar, samt at formålet med projektet er af rekreativ karakter. Det oplyses, at shelterne skal bruges som rasteplads og overnatningssted for kajakroere og andre småbådssejlere. Videre har Kystdirektoratet tillagt det betydning, at placeringen af platformen med de to shelter ikke vil være visuelt forstyrrende, idet den er placeret inden for havnens dækkende værker. Kystdirektoratet har ikke praksis for at give tilladelse til bænke, borde, bålpladser mv., og derfor indsættes vilkår nr. 4

Det er ved afgørelsen endvidere tillagt vægt, at ansøger har oplyst, at platformen med de to shelter ikke vurderes at være til gene for sejlads. Det er hertil tillagt betydning, at Beredskabsstyrelsen - Sikre Farvande ikke har haft bemærkninger til placeringen af anlægget.

Projektet ligger ud til vandområdet Nordlige Lillebælt (DK-ID 224). Ifølge vedtaget genbesøg af vandområdeplan 2021-2027 er den samlede økologiske tilstand ringe for vandområdet, mens den kemiske tilstand er ikke god. Målsætningen for dette område er, at der skal være god økologisk tilstand og god kemisk tilstand. Målsætningen for den økologiske og kemiske tilstand er således ikke opfyldt. Det er Kystdirektoratets vurdering, at etablering af platformen med de to shelter ikke vil hindre mål opfyldelse af god økologisk tilstand eller god kemisk tilstand. Ved denne vurdering er det tillagt vægt, at platformen forankres med én 60 kg p-ring med 4 meter kæde i hver ende, og Kystdirektoratet vurderer derfor, at det vil medføre en ubetydelig påvirkning af havbunden. Der er endvidere ingen aktiviteter på platformen, som vil påvirke vandområdet.

Det ansøgte vurderes ikke at forhindre, at målsætning for Danmarks Havstrategi II kan opfyldes, jævnfør strategiens 11 deskriptorer.

Projektet foregår i den generelle anvendelseszone G251 i Danmarks Havplan. Formålet med den generelle anvendelseszone er at sikre, at der inden for området er mulighed for bl.a. fiskeri, sejlads samt aktiviteter og anlæg, der ikke planlægges for med havplanen, herunder f.eks. havneudvidelser, kystbeskyttelses anlæg, turisme og rekreativ anvendelse. Det vurderes, at det ansøgte projekt ikke er i strid med intensionerne med den fremlagte Havplan.

Kystdirektoratet finder, at der kan gives tilladelse til at etablere platformen med to shelters i Bogense Havn og Marina.

Afgørelse efter kysthabitatbekendtgørelsen

Alle planer og projekter, der ikke er direkte forbundet med eller nødvendige for et internationalt naturbeskyttelsesområdes forvaltning, skal vurderes med hensyn til deres virkning på områdets naturtyper og levesteder samt de arter, området er udpeget for at bevare. Alle planer og projekter skal samtidig vurderes med hensyn til deres virkning på arter omfattet af habitatdirektivets bilag IV.

Hvis Kystdirektoratet efter høring af andre berørte myndigheder vurderer, at projektet kan påvirke et internationalt naturbeskyttelsesområde eller en beskyttet art væsentligt, skal der foretages en konsekvensvurdering af projektets virkning.

Det ansøgte projekt vil finde sted umiddelbart op til Natura 2000-område nr. 108, Æbelø, havet syd for og Nærå. Der er kendskab til forekomst af bilag IV arten marsvin i området.

Udpegningsgrundlaget fremgår af bilag 1.

Kystdirektoratet har i denne sag vurderet, at projektet ikke vil medføre en væsentlig påvirkning af Natura 2000-området eller bilag IV arten marsvin. Kystdirektoratet vurderer således, at der ikke vil ske en væsentlig forringelse af naturtyper og levesteder, eller at projektet i øvrigt vil medføre forstyrrelser, der har betydelige konsekvenser for de arter, området er udpeget for, samt for bilag IV arten marsvin. Kystdirektoratet vurderer derfor, at der ikke skal udarbejdes en konsekvensvurdering for projektet.

Kystdirektoratets vurdering er foretaget på baggrund af sagens samlede oplysninger og egne konkrete vurderinger samt almene erfaringer fra sagsområdet.

Kystdirektoratets vurdering af, at der ikke skal udarbejdes en konsekvensvurdering skyldes bl.a., at anlægget placeres inden for havnens dækkende værker. Det vurderes derfor, at de marine naturtyper som sandbanke og vadefalder, som ligger uden for havnen ikke bliver væsentlig påvirket. Derudover placeres projektet i et område, hvor der i forvejen er aktivitet, og derfor vurderer Kystdirektoratet også, at fugle ikke vil blive væsentlig påvirket. Endvidere har projektet et begrænset omfang og en ikke støjende anlægsmetode.

Ud over at være på udpegningsgrundlaget er marsvin også en bilag IV art. Kystdirektoratet vurderer, at projektet ikke vil beskadige eller ødelægge yngle- eller rasteområder i det naturlige udbredelsesområde for bilag IV-arten marsvin samt påvirke arten på individniveau. Kystdirektoratets vurdering skyldes bl.a. projektets omfang og karakter, samt at anlægget placeres bag havnens dækkende værker

Begrundelse for at projektet ikke er omfattet af miljøvurderingsloven

Det ansøgte projekt er efter Kystdirektoratets vurdering ikke omfattet af bilag 1 eller 2 i miljøvurderingsloven.

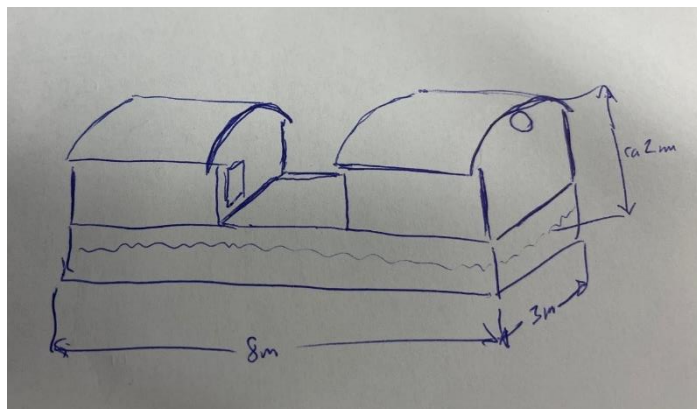
Kystdirektoratet er opmærksom på, at der inden for havnen verserer et andet projekt, der vedrører forstærkning af vestre og østre mole samt adgangsbro (2025-111355).

Kystdirektoratet vurderer, at der ikke er hverken funktionel sammenhæng med det andet projekt eller på anden måde integreret sammenhæng med andre projekter. Endvidere vurderer Kystdirektoratet, at etablering af platformen med to shelter har et begrænset omfang, og at der ikke vil være kumulative påvirkninger.

Vurderingen er foretaget på baggrund af det ansøgte, Kystdirektoratets kendskab til området og andre sager, ligesom ansøgningen har været sendt i høring ved kommunen og en lang række statslige myndigheder og interesseorganisationer, som ikke har oplyst om andre projekter.

Projektbeskrivelse

Tilladelsen omfatter en flydende platform med to shelters. Platformen består af en flydebro med polystyren som opdrift. Størrelse af platformen er 8 m x 3 m og dybdegang ca. 30 cm. Platformen forankres med én 60 kg p-ring med 4 meter kæde i hver ende.



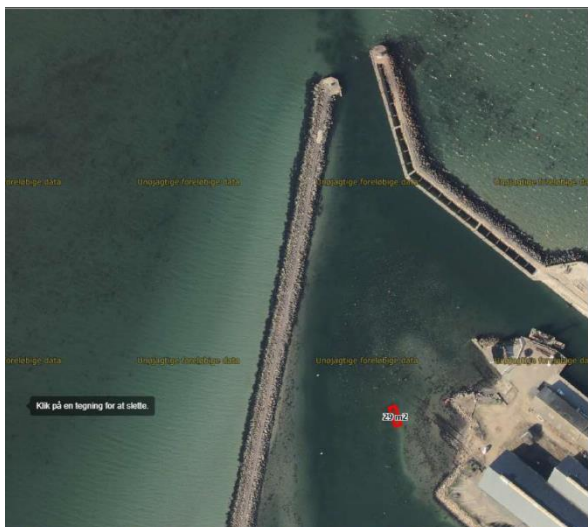
Figur 1: Grovskitse af platform med to shelters

Der etableres et shelter i hver ende af platformen. Størrelse af hver shelter er ca. 3 m x 2,5 m og højde er 1,6 m. Den opbygges af bjælker af trykimprægneret fyrretræ og buede spær i fyrretræ med tag forskalling og tagpap.

Efter ansøgningen er sendt ind er der foretaget projektilpasninger. Det bliver et åbent shelter uden skydedøre. Endvidere udgår metalpladen til grill og trangia.

Shelteren vil være udlagt og tilgængelig fra april til og med oktober på placeringen med følgende koordinater 55 34.117, 10 04.590. Platformen placeres ca. 6 – 8 meter ved siden af sejlløbet fra indsejlingen til marinaen. Fra november til og med

marts vil platformen med de to shelter være på land for at undgå vinterstorme og ekstreme vandstande.



Figur 2: Placering af shelter i Bogense Havn og Marina

Sagsgennemgang

Efter Kystdirektoratet modtog ansøgningen, har den været sendt i høring hos Søfartsstyrelsen – Havplansekretariatet, Beredskabsstyrelsen – Sikre Farvande, Trafikstyrelsen, Styrelsen for Grøn Arealomlægning og Vandmiljø, Plan- og Landdistriktsstyrelsen, Landbrugs- og Fiskeristyrelsen, Etablissement- og Terrænkommandoen, Slots- og Kulturstyrelsen, Nordfyns Kommune samt sendt til orientering til Danmarks Naturfredningsforening, Dansk Ornitologisk Forening, Friluftsrådet, Sommerhusejernes Landsforening, EjendomDanmark, Landsforening for Digelag i Danmark, Dansk Sejlunion, Brancheforeningen Marin Natur og Geodatastyrelsen.

Nedenfor gengives de væsentligste bemærkninger.

Beredskabsstyrelsen – Sikre Farvande skrev den 1. juni 2026 bl.a. følgende:

"BRS/Sikre Farvande har gennemgået ansøgning om den flydende shelter i Bogense Havn. Projektet giver ikke sejladmæssige bemærkninger, men efter etablering af den nævnte shelter indsendes endelige tegninger til Geodatastyrelsen med henblik på at shelter-anlægget fremgår af havneplan og søkort. Arbejdet med etablering af shelters kan anmeldes til Efterretninger for Søfarende, hvis det findes relevant forhold til den øvrige sejlads i området."

Endvidere fremgår af høringssvaret retningslinjer for anmeldelsen, og styrelsen henviser endvidere til bekendtgørelse om sejladssikkerhed ved entreprenørarbejder og andre aktiviteter i danske farvande, som er vedlagt høringssvaret samt vurderingsskema til brug for udarbejdelse af "Efterretninger for Søfarende".

Etablissement- og Terrænkommandoen skrev den 17. juni 2026, at de ingen bemærkninger har.

Høringssvarene er sendt i partshøring og i den forbindelse varslede Kystdirektoratet afslag på metalpladen. Endvidere spurgte Kystdirektoratet

efterfølgende om længden af platformen. Henholdsvis den 30. juni og 1. juli 2026 oplyses, at metalpladen droppes, og at platformen er 8 m lang. Den 6. juli 2026 accepteres vilkår om forbud mod møbler m.v. på platformen.

Klagevejledning

Dette dokument indeholder tre afgørelser:

- afgørelse om at give tilladelse til projektet
- afgørelse om, at der ikke skal udarbejdes en konsekvensvurdering
- afgørelse om, at projektet ikke er omfattet af miljøvurderingslovens anvendelsesområde

Afgørelserne kan påklages til Miljø- og Fødevarerklagenævnet.

For afgørelserne gælder følgende:

- Kystdirektoratets afgørelse kan alene påklages for så vidt angår retlige forhold.
- Klagefristen er 4 uger fra den dag afgørelsen er meddelt.
- Der klages via Klageportalen, som der er et link til på forsiden af <https://naevneneshus.dk>. Klageportalen ligger på www.borger.dk og www.virk.dk. Man logger på via www.borger.dk eller www.virk.dk typisk med NEM-ID. Klagen sendes gennem Klageportalen til den myndighed, der har truffet afgørelsen. En klage er indgivet, når den er tilgængelig for myndigheden i Klageportalen. Det koster 900 kr. for privatpersoner og 1.800 kr. for virksomheder og organisationer i gebyr at indgive en klage. Gebyret betales med betalingskort i Klageportalen.
- Klageberettigede efter kystbeskyttelsesloven er:
 - 1) adressaten for afgørelsen,
 - 2) ejeren af den ejendom, som afgørelsen vedrører,
 - 3) enhver, der har en væsentlig individuel interesse i sagens udfald,
 - 4) en berørt nationalparkfond oprettet efter lov om nationalparker,
 - 5) lokale foreninger og organisationer, som har en væsentlig interesse i afgørelsen,
 - 6) landsdækkende foreninger og organisationer, hvis hovedformål er beskyttelse af natur og miljø,
 - 7) landsdækkende foreninger og organisationer, som efter deres formål varetager væsentlige rekreative interesser, når afgørelsen berører sådanne interesser, og
 - 8) landsdækkende foreninger og organisationer, som efter deres formål varetager væsentlige brugerinteresser inden for arealanvendelsen, og som repræsenterer mindst 100 medlemmer.
- Klageberettigede efter kysthabitatbekendtgørelsen er:

- 1) adressaten for afgørelsen,
 - 2) ejeren af den ejendom, som afgørelsen vedrører,
 - 3) enhver, som har en væsentlig, individuel interesse i sagen,
 - 4) en berørt nationalparkfond oprettet efter lov om nationalparker,
 - 5) lokale foreninger og organisationer, som har en væsentlig interesse i afgørelsen,
 - 6) landsdækkende foreninger og organisationer, hvis hovedformål er beskyttelse af natur og miljø,
 - 7) landsdækkende foreninger og organisationer, som efter deres formål varetager væsentlige rekreative interesser, når afgørelsen berører sådanne interesser, og
 - 8) landsdækkende foreninger og organisationer, som efter deres formål varetager væsentlige brugerinteresser inden for arealanvendelsen og som repræsenterer mindst 100 medlemmer.
- Klageberettigede efter miljøvurderingsloven er:
 - 1) miljøministeren,
 - 2) enhver med retlig interesse i sagens udfald, og
 - 3) landsdækkende foreninger og organisationer, der som formål har beskyttelse af natur og miljø eller varetagelse af væsentlige brugerinteresser inden for arealanvendelsen og har vedtægter eller love, som dokumenterer deres formål, og som repræsenterer mindst 100 medlemmer.

Miljø- og Fødevareklagenævnet skal som udgangspunkt afvise en klage, der kommer uden om Klageportalen, hvis der ikke er særlige grunde til det. Hvis man ønsker at blive fritaget for at bruge Klageportalen, skal man sende en begrundet anmodning til Kystdirektoratet. Kystdirektoratet videresender herefter anmodningen til Miljø- og Fødevareklagenævnet, som træffer afgørelse om, hvorvidt anmodningen kan imødekommes.

Fristen for eventuelt søgsmål ved domstolene er 6 måneder, jf. § 18 b i kystbeskyttelsesloven, samt § 54, stk. 1, i miljøvurderingsloven.

Tilladelsen må ikke udnyttes, før klagefristen er udløbet. Hvis der bliver klaget over afgørelsen kan tilladelsen ikke udnyttes, før klagesagen er færdigbehandlet, medmindre Kystdirektoratet eller Miljø- og Fødevareklagenævnet konkret bestemmer andet.

Med venlig hilsen



Ilse Gräber Toxvig
Klimatilpasning - afgørelser
igr@kyst.dk

Kopi: Søfartsstyrelsen – Havplansekretariatet, Beredskabsstyrelsen– Sikre Farvande, Trafikstyrelsen, Styrelsen for Grøn Arealomlægning og Vandmiljø, Plan- og Landdistriktsstyrelsen, Landbrugs- og Fiskeristyrelsen, Etablissement- og Terrænkommandoen, Slots- og Kulturstyrelsen, Nordfyns Kommune, Danmarks Naturfredningsforening, Dansk Ornitologisk Forening, Friluftsrådet, Sommerhusejernes Landsforening, EjendomDanmark, Landsforening for Digelag i Danmark, Dansk Sejlunion, Brancheforeningen Marin Natur og Geodatastyrelsen.

Kystdirektoratets afgørelse offentliggøres på Kystdirektoratets hjemmeside.

Bilag 1

Udpegningsgrundlag for Natura 2000 område nr. 108

Udpegningsgrundlag for Habitatområde nr. 92		
Naturtyper:	Sandbanke (1110)	Vadeflade (1140)
	Lagune* (1150)	Bugt (1160)
	Rev (1170)	Strandvold med enårige planter (1210)
	Strandvold med flerårige planter (1220)	Kystklint/klippe (1230)
	Enårig strandengsvegetation (1310)	Strandeng (1330)
	Forklit (2110)	Hvid klit (2120)
	Grå/grøn klit* (2130)	Klithede* (2140)
	Kransålalge-sø (3140)	Næringsrig sø (3150)
	Vandløb (3260)	Kalkoverdrev* (6210)
	Surt overdrev* (6230)	Urtebræmme (6430)
	Avneknippemose* (7210)	Kildevæld* (7220)
	Rigkær (7230)	Bøg på mor (9110)
	Bøg på muld (9130)	Ege-blandskov (9160)
	Elle- og askeskov* (91E0)	
Arter:	Sumpvindelsnegl (1016)	Stor vandsalamander (1166)
	Spættet sæl (1365)	Marsvin (1351)

Naturtyper og arter, der udgør det gældende udpegningsgrundlag for Natura 2000-området. Tal i parentes henviser til de talkoder, som benyttes for naturtyper og arter fra habitatdirektivets bilag 1 og 2. * angiver, at der er tale om en prioriteret naturtype. Udpegningsgrundlag for habitatområder er blevet revideret som beskrevet i basisanalysen.

Udpegningsgrundlag for Fuglebeskyttelsesområde nr. 76		
Fugle:	Sangsvane (T)	Lysbuget knortegås (T)
	Havørn (Y)	Rørhøg (Y)
	Klyde (Y)	Dværgterne (Y)
	Splitterne (Y)	Havterne (Y)
	Mosehornugle (Y)	Rødrygget tomskade (Y)

Fugle, der udgør det gældende udpegningsgrundlag for Natura 2000-området. I parenteserne står "T" for trækfugl og "Y" for ynglefugl. Udpegningsgrundlag for fuglebeskyttelsesområder er blevet revideret som beskrevet i basisanalysen.

Udpegningsgrundlaget er gennemgået i 2018-22. Mosehornugle er ikke til stede som ynglefugl i fuglebeskyttelsesområde nr. F76. Arten gennemgås derfor ikke yderligere.