



Mariagerfjord Kommune
Att. Flemming Sønderskov Zarp

Kystdirektoratet
J.nr. 22/24692-14
Ref. Julie Elisa Søby
15-03-2023

Tilladelse til uddybning i Øster Hurup Havn, Mariagerfjord Kommune

Kystdirektoratet giver hermed tilladelse til uddybning i Øster Hurup Havn, Mariagerfjord Kommune, på de vilkår, som fremgår nedenfor.

Tilladelsen indeholder afgørelse efter kystbeskyttelsesloven, kysthabitatbekendtgørelsen og miljøvurderingsloven.

Ansøgningen er indsendt og hånderet af COWI.

Kystdirektoratet har vurderet, at det ansøgte kan tillades efter kystbeskyttelsesloven.

Kystdirektoratet har vurderet, at der ikke skal udarbejdes en konsekvensvurdering for projektet.

Kystdirektoratet har videre vurderet, at der ikke skal foretages en miljøkonsekvensvurdering (VVM) af projektet.

Lovgrundlag

Uddybning på søterritoriet kræver tilladelse fra Kystdirektoratet, jf. § 16 a, stk. 1, nr. 4 i kystbeskyttelsesloven (LBK nr. 705 af 29/05/2020). I henhold til § 16 a, stk. 4, kan der stilles vilkår i forbindelse med en tilladelse efter kystbeskyttelseslovens § 16 a.

Kystdirektoratet skal, når der træffes afgørelse efter kystbeskyttelsesloven, vurdere om projektet kan påvirke et internationalt naturbeskyttelsesområde eller visse udpegede arter væsentligt, jf. § 3 i bekendtgørelse om administration af internationale naturbeskyttelsesområder samt beskyttelse af visse arter for så vidt angår kystbeskyttelsesforanstaltninger samt etablering og udvidelse af visse anlæg på søterritoriet (BEK nr. 654 af 19/05/2020).

Kystdirektoratet skal, når træffes afgørelse efter kystbeskyttelsesloven, samtidig vurdere om projektet kræver en miljøkonsekvensvurdering (VVM), jf. § 21, stk. 1, i bekendtgørelse af lov om miljøvurdering af planer og programmer og af konkrete projekter (LBK nr. 4 af 03/01/2023).

Det ansøgte projekt er omfattet af lovbekendtgørelsens bilag 2, nr. 10, pkt. 1.



Tilladelsen gives på følgende vilkår

Fælles vilkår efter kystbeskyttelsesloven, kysthabitatbekendtgørelsen og miljøvurderingsloven:

1. Uddybningen skal ske i overensstemmelse med det ansøgte.

Vilkår efter kystbeskyttelsesloven:

2. Tilladelsen bortfalder hvis anlægsarbejdet ikke er afsluttet indenfor 5 år fra udstedelsen af denne tilladelse.
3. Samtidig med at anlægsarbejdet afsluttes, skal Kystdirektoratet (kdi@kyst.dk), Søfartsstyrelsen (sfs@dma.dk) og Geodatastyrelsen (gst@gst.dk) underrettes herom. Snarest herefter skal samme myndigheder tilsendes en færdigmelding, som dokumenterer at projektet er opført i overensstemmelse med tilladelsen samt angiver anlæggets endelige position.
4. Ejeren forpligter sig til at vedligeholde dybden.
5. Tilladelsen må ikke uden tilladelse fra Kystdirektoratet overdrages til andre.
6. Tilladelsen kan bortfalde såfremt vilkår for tilladelsen ikke opfyldes eller overholdes.

Fælles bemærkninger:

Kystdirektoratet skal gøre opmærksom på at tilladelsen fortabes, hvis nogle af de for tilladelsen fastsatte vilkår ikke måtte blive opfyldt.

Tilladelsen fritager ikke modtageren for pligt til at opnå tilladelser og godkendelser, der måtte være nødvendige for gennemførelse af projektet i henhold til anden lovgivning.

Tilladelsen erstatter ikke privatretlige aftaler med fysiske og juridiske personer, som kan være berørt af projektet, ligesom den ikke fritager ejeren af anlægget for et, i forbindelse med anlæggets tilstedeværelse eller etablering, opstået civilretligt ansvar.

Tilladelsen indeholder ikke en garanti for den projekterede konstruktions sikkerhed eller stabilitet.

Kystdirektoratet skal gøre opmærksom på bekendtgørelse 1351 af 29. november 2013 om sejladsikkerhed ved entreprenørarbejder og andre aktiviteter mv. i danske farvande.

Kystdirektoratet skal endvidere gøre opmærksom på at denne tilladelse alene vedrører selve uddybningen, og således ikke indeholder tilladelse til, hvad der skal ske med det opgravede materiale.



Afgørelse efter kystbeskyttelsesloven

Kystdirektoratet har vurderet, at der kan gives tilladelse til det ansøgte projekt med den begrundelse, at der ikke synes at være væsentlige hensyn der taler imod projektet. Kystdirektoratet har bl.a. vurderet at der ikke er væsentlige naturhensyn som taler imod projektet, ligesom der ikke synes at være hensyn i øvrigt, som taler imod projektet.

I forbindelse med Kystdirektoratets vurdering er der bl.a. blevet lagt vægt på de indkomne høringssvar, samt at formålet med projektet er at kunne garantere en vanddybde på -2,5 m DVR90 i det ansøgte område. Videre har Kystdirektoratet tillagt det betydning, at uddybningen sker i eksisterende lystbådehavn, inden for dækkende værker.

I forbindelse med høringen er Miljøstyrelsen kommet med bemærkninger til afgrænsningen af de analyserede stoffer i sedimentet, blandt andet hvorfor nonylphenoler ikke er vurderet i ansøgningsmaterialet. I forbindelse med partshøringen oplyser ansøger blandt andet, at analyser af nonylphenoler ikke er blevet gennemført, da der ikke er kendskab til mulige kilder, som skulle give anledning til at forvente forhøjede koncentrationer af nonylphenoler i uddybningsmaterialet. Ansøger oplyser ligeledes at udledningen af nonylphenoler i vandområdet sandsynligvis stammer fra industriområder, som ikke befinder sig i nærheden af projektområdet. Miljøstyrelsen bemærker ligeledes, at der ikke er indsendt en tilladelse til klappning, samt at indholdet af TBT over øvre aktionsniveau. Det fremgår af ansøgningsmaterialet, at det opgravede sediment fra uddybningen ikke skal klappes, men således deponeres på land ved en godkendt jordmodtager. I partshøringen oplyser ansøger ligeledes, at det opgravede sediment ikke skal klappes.

Kystdirektoratet finder derfor, at der kan gives tilladelse til det ansøgte.

Afgørelse efter kysthabitatbekendtgørelsen

Alle planer og projekter, der ikke er direkte forbundet med eller nødvendige for et internationalt naturbeskyttelsesområdes forvaltning, skal vurderes med hensyn til deres virkning på områdets naturtyper og levesteder samt de arter, området er udpeget for at bevare. Alle planer og projekter skal samtidig vurderes med hensyn til deres virkning på arter omfattet af habitatdirektivets bilag IV.

Hvis Kystdirektoratet efter høring af andre berørte myndigheder vurderer, at projektet kan påvirke et internationalt naturbeskyttelsesområde eller en beskyttet art væsentligt, skal der foretages en konsekvensvurdering af projektets virkning.

Det ansøgte projekt vil finde sted i Natura 2000-område nr. 14 "Ålborg Bugt, Randers Fjord og Mariager Fjord"



Udpegningsgrundlaget er følgende:

Udpegningsgrundlag for Habitatområde nr. 14		
Naturtyper:	Sandbanke (1110)	Flodmunding (1130)
	Vadeflade (1140)	Lagune* (1150)
	Bugt (1160)	Strandvold med enårige planter (1210)
	Strandvold med flerårige planter (1220)	Enårig strandengsvegetation (1310)
	Vadegræssamfund (1320)	Strandeng (1330)
	Forklit (2110)	Hvid klit (2120)
	Grå/grøn klit* (2130)	Klithede* (2140)
	Grårisklit (2170)	Skovklit (2180)
	Klitlavning (2190)	Enebærklit* (2250)
	Søbred med småarter (3130)	Kransnålalge-sø (3140)
	Næringsrig sø (3150)	Brunvandet sø (3160)
	Vandløb (3260)	Tør hede (4030)
	Enekrat (5130)	Tørt kalksandsoverdrev* (6120)
	Kalkoverdrev* (6210)	Surt overdrev* (6230)
	Tidvis våd eng (6410)	Rigkær (7230)
	Bøg på mor (9110)	Bøg på muld (9130)
	Bøg på kalk (9150)	Ege-blandskov (9160)
	Stilkeke-krat (9190)	Skovbevokset tørvemose* (91D0)
	Elle- og askeskov* (91E0)	
Arter:	Mygblomst (1903)	Bæklampret (1096)
	Flodlampret (1099)	Havlampret (1095)
	Stavsild (1103)	Odde (1355)
	Spættet sæl (1365)	Marsvin (1351)

Udpegningsgrundlag for Fuglebeskyttelsesområde nr. 2		
Fugle:	Rørdrum (Y)	Pibesvane (T)
	Sangsvane (T)	Lysbuget knortegås (T)
	Gravand (T)	Bjergand (T)
	Edderfugl (T)	Sortand (T)
	Fløjlsand (T)	Klyde (Y)
	Hjejle (T)	Sandløber (T)
	Almindelig ryle (TY)	Dværgterne (Y)
	Splitterne (Y)	Fjordterne (Y)
	Havterne (Y)	Rødrygget tornskade (Y)

Udpegningsgrundlag for Fuglebeskyttelsesområde nr. 15		
Fugle:	Knopsvane (T)	Pibesvane (T)
	Sangsvane (T)	Lysbuget knortegås (T)
	Gravand (T)	Bjergand (T)
	Edderfugl (T)	Sortand (T)
	Fløjlsand (T)	Hvinand (T)
	Stor skallesluger (T)	Havørn (T)
	Kongeørn (Y)	Rørhøg (Y)
	Klyde (Y)	Hjejle (T)
	Dværgterne (Y)	Splitterne (Y)
	Fjordterne (Y)	Havterne (Y)
	Natravn (Y)	Rødrygget tornskade (Y)



Projektområdet er kortlagt habitatnaturtypen vadeblade, sandbanke, samt bugter og vige, mens der af marine arter på udpegningsgrundlaget med tilknytning til projektområdet er spættet sæl, odder og marsvin. Det vurderes, at projektet ikke vil have betydning for naturtyper og arter, eller dets intrigeret, da arbejdet udføres inden for eksisterende lystbådehavn, bag dækkende værker, samt at der tidligere har været uddybet i lystbådehavnen.

Af fugle på udpegningsgrundlaget med tilknytning til det marine er: bjergand, dværgterne, ederfugl, fjordterne, fløjlsans, gravand, havterne, havørn, hjejle, hvinand, klyde, knopsvane, lysbroget knortegås, stor skallesluger og sortand. Der er på den anden side af lystbådehavnen kortlagt fuglebeskyttelsesområde og trækfugleområde, som er en del af Natura 2000-områdets udpegningsgrundlag. De nærmeste registrerede ynglefugle er havterne og klyde i en afstand af 15 meter til projektområder mens fjordterne, er i en afstand af ca. 3,75 km til projektområdet. Gener fra arbejdet i forbindelse med uddybningen vurderes ikke, at forstyrre mere end almindelige aktiviteter i området herunder almindelige havneaktiviteter, trafik, sejlads, samt besøgende ved stranden. Ansøger oplyser desuden, at uddybningen vil forløbe over ca. 2 uger i perioden oktober til marts, hvorfor eventuelle forstyrrelser vil være relativt kortvarige.

Kystdirektoratet har i denne sag vurderet, at projektet ikke vil medføre en væsentlig påvirkning af Natura 2000-området eller bilag IV arten marsvin. Kystdirektoratet vurderer således, at der ikke vil ske en væsentlig forringelse af naturtyper og levesteder eller at projektet i øvrigt vil medføre forstyrrelser, der har betydelige konsekvenser for de arter, området er udpeget for, samt for bilag IV arten marsvin. Kystdirektoratet vurderer derfor, at der ikke skal udarbejdes en konsekvensvurdering for projektet.

Kystdirektoratets vurdering er foretaget på baggrund af sagens samlede oplysninger og egne konkrete vurderinger samt almene erfaringer fra sagsområdet.

Kystdirektoratets vurdering, af at der ikke skal udarbejdes en konsekvensvurdering, skyldes bl.a. projektets begrænsede omfang og placering i eksisterende lystbådehavn inden for dækkende værker.

Afgørelse efter miljøvurderingsloven (VVM)

Kystdirektoratet skal vurdere, om der skal foretages en miljøkonsekvensvurdering af projekter, der er omfattet af bekendtgørelse af lov om miljøvurdering af planer og programmer og af konkrete projekter (VVM).

Vurderingen sker under hensynstagen til de kriterier, som er anført i bilag 6 til lovbekendtgørelsen.

For at kunne foretage denne vurdering har Kystdirektoratet bl.a. indhentet udtalelser fra andre berørte myndigheder.

Kystdirektoratet har i denne sag vurderet at projektet ikke vil indebære sådanne væsentlige påvirkninger af miljøet, at der bør foretages en miljøkonsekvensvurdering af projektet.

Kystdirektoratet har i forbindelse med denne afgørelse lagt vægt på at arbejdet udføres i eksisterende lystbådehavn, inden for dækkende værker. Det er videre



vægtet at arbejdet i forbindelse med uddybningen vil forløbe over en kortvarig periode på ca. 2 uger. Det er desuden vægtet, at uddybningen sker i et område, som tidligere har været uddybet. Det er Kystdirektoratets vurdering, at uddybningen ikke vil have væsentlig negativ betydning på Natura 2000-området arter eller øvrig natur. Ved denne vurdering har vi lagt afgørende vægt på projektets begrænsede omfang, samt placering inden for lystbådehavns dækkende værker.

Ifølge basisanalysen for vandområdeplan 2015 – 2021 er den samlede økologiske tilstand dårlig, mens den kemiske tilstand er ikke-god. Målsætningen for dette område er, at der skal være god økologisk tilstand og god kemisk tilstand. Målsætningen for den gode økologiske tilstand og god kemisk tilstand er således ikke er opfyldt. Det er Kystdirektoratets vurdering, at projektet ikke vil forhindre målopfyldelse af god økologisk tilstand eller god kemisk tilstand, da uddybningen er mindre omfattende og sker inden for dækkende værker i eksisterende lystbådehavn.

I forhold til havstrategidirektivet vurderes det, at projektet samlet set ikke vil medføre en forringelse af havmiljøet. Kystdirektoratet har i forbindelse med denne vurdering lagt vægt på, at projektområdet er beliggende i eksisterende havneområde, hvorfor der i forvejen er trafik fra sejlads.

Screeningen fremgår af bilag 1.

Grundlaget for screeningen er bygherres oplysninger og allerede foreliggende viden samt Kystdirektoratets almene erfaringer om det pågældende sagsområde, hvilket er i overensstemmelse med Miljø- og Fødevareklagenævnets praksis (sagsnr. 19/07066).

Kystdirektoratet skal henlede opmærksomheden på, at afgørelsen bortfalder, hvis denne ikke er udnyttet inden 3 år efter den er meddelt, eller ikke har været udnyttet i 3 på hinanden følgende år.

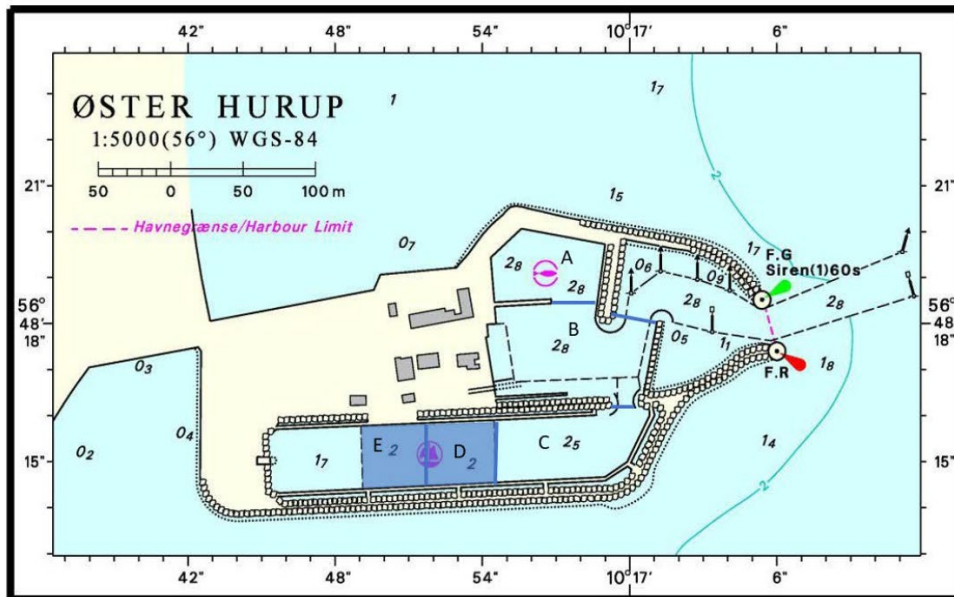
Projektbeskrivelse

Tilladelsen omfatter uddybning i Øster Hurup Havn fra en officiel vanddybde fra kote – 2 m DVR90 til -2,5 m DVR90 i de sydlige bassiner i område D og E.

Uddybningen vil forløbe over en samlet periode på ca. 2 uger og foretages mellem oktober og marts. Det uddybede materiale deponeres på land ved godkend jordmodtager. Uddybningen vil blive foretaget med mekanisk graveudstyr. Der oprettes et mellemdepot på havnen, således overskydende vand fra sedimentet ledes til havnebassinet, inden materialet transporteres videre. Der uddybes ca. 500 m³ sediment.

For yderligere beskrivelse af det ansøgte projekt henvises til ansøgningsmaterialet.

Kystdirektoratet skal bemærke, at denne tilladelse alene vedrører selve uddybningen, og således ikke indeholder tilladelse til, hvad der skal ske med det opgravede materiale.



Sagsgennemgang

Efter Kystdirektoratet modtog ansøgningen, har den været sendt i høring hos Søfartsstyrelsen, Trafikstyrelsen, Miljøstyrelsen, Bolig- og Planstyrelsen, Fiskeristyrelsen, Forsvarsministeriets Ejendomsstyrelse, Slots- og Kulturstyrelsen, Moesgaard Museum, Mariagerfjord Kommune samt sendt til orientering til Danmarks Naturfredningsforening, Dansk Ornitologisk Forening, Friluftsrådet, Fritidshusejernes Landsforening, EjendomDanmark og Geodatastyrelsen.

Nedenfor gengives de væsentligste bemærkninger.

Søfartsstyrelsen skrev den 7. februar 2023 følgende:

”Søfartsstyrelsen har ingen sejladsikkerhedsmæssige indsigelser til uddybningen”.

Miljøstyrelsen skrev den 23. februar 2023 bl.a. følgende:

”(...) Efter modtagelse af din henvendelse, er denne sendt i intern høring ved flere enheder (...)

Miljøstyrelsen bemærker, at der mangler argumentation for afgrænsningen af de analyserede stoffer i sedimentet. Som bygherre oplyser, er vandområdet i ikke-god kemisk tilstand grundet overskridelser af nonylphenoler og Miljøstyrelsen undrer sig over at nonylphenoler ikke har været vurderet relevant at analysere for.

Det fremgår af "Ansøgning om tilladelse til uddybning af 500 m³ havbundssediment" s. 16: "Det forventes, at anlægsarbejdet foretages mellem oktober og marts, dvs. uden for yngleperioden for fuglene og sejlsæsonen." Miljøstyrelsen kan oplyse at det generelt anbefales at foretage graveaktiviteter på søterritoriet fra oktober til marts ikke alene på grund af fuglenes yngleperiode, men også med baggrund i at dette ligger uden for vækstsæsonen for rodfæstede marine planter (eks. ålegræs). Miljøstyrelsen kan i den forbindelse gøre opmærksom på, at



der iflg. EU-domstolen ikke må ske nogen forringelse af et vandområde hvis blot et af kvalitetselementerne i et berørt vandområde er i den dårligste tilstandsklasse. I det kystvandområde (Nordlige Kattegat, Skagerrak id nr. 222) der potentielt vil kunne påvirkes af både den ansøgte uddybning og oprensning er ålegræs og anden rodfæstet vegetation vurderet til at være i dårligste tilstandsklasse (dårlig økologisk tilstand), både i gældende vandområde plan 2015 - 2021 og kommende vandområdeplan 2021 – 202 (...)

Til Kystdirektoratets orientering har Miljøstyrelsen endnu ikke modtaget en ansøgning om genplacering af havbundsmaterialer for det pågældende projekt (...)

I forhold til det konkrete projekt vurderer Miljøstyrelsen, at klappning er en afledt aktivitet af projektet, herved miljøpåvirkningen fra klappningen skal indgå i screeningsafgørelsen og i en evt. VVM redegørelse (...) Materialet fra område D har et TBT indhold over øvre aktionsniveau og kan dermed ikke klappes, materialet fra område E har et forureningsniveau mellem øvre og nedre aktionsniveau, og kan som udgangspunkt godt klappes”.

Forsvarsministeriets Ejendomsstyrelse skrev den 31. januar 2023 følgende:

”Forsvarsministeriets Ejendomsstyrelse har ingen bemærkninger til høringen vedrørende; tilladelse til uddybning af delområde i Øster Hurup Havn, Mariagerfjord Kommune”.

Nordjyllands Kystmuseum skrev den 23. februar 2023 bl.a. følgende:

”Kystmuseet har modtaget materialet vedr. ovennævnte sag, og har foretaget en arkivalsk kontrol af området. Vi har ingen bemærkninger til projektet.

Skulle der under arbejdet findes spor af fortidsminder, herunder vrage skal museet kontaktes ifølge Museumsloven §29h”.

-

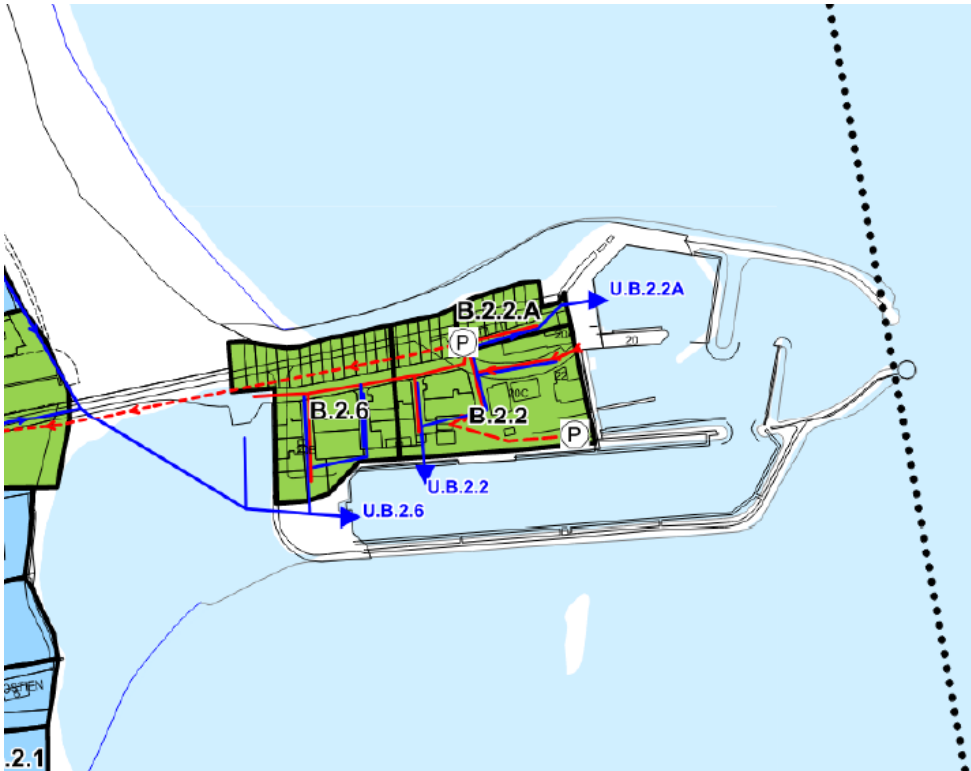
Alle bemærkninger blev sendt i partshøring og Kystdirektoratet modtog den 6. marts 2023 følgende bemærkninger:

”Indkommende høringssvar fra berørte myndigheder, som blev modtaget fra Kystdirektoratet den 28.02.2023 samt tilhørende bemærkninger fra COWI/Mariagerfjord Kommune er oplyst i nedenstående tabel”.

Nordjyllands Kystmuseum	Høringssvar fra Nordjyllands Kystmuseum er modtaget. Skulle der under arbejdet findes spor af fortidsminder, indstilles arbejdet og museet kontaktes med det samme.
Miljøstyrelsen – Hav- og Vandmiljø	Analysen af nonylphenoler er ikke blevet gennemført, da der ikke er kendskab til mulige kilder, som giver anledning til at forvente en forhøjet koncentration af nonylphenoler i uddybningsmaterialet. Mariagerfjord Kommunes Spildevandsplan viser, at kun overfladevand (regnvand), som ikke er kilden til nonylphenoler, bliver udledt i Øster Hurup Havn. Kilden



	<p>til nonylphenoler i vandområdet er sandsynligvis spildevand fra industriområder, som ikke befinder sig i nærheden af projektområdet.</p> <p>Et udklip af kort af spildevandsplan 2.09 for Øster Hurup er vedlagt i nærværende dokument, og spildevandsplan for hele Mariagerfjord Kommune er tilgængelig på: https://www.mariagerfjord.dk/media/q30dlw1d/spildevandsplan-mariagerfjord-kommune.pdf</p> <p>COWI/Mariagerfjord Kommune er bekendt med, at Kystdirektoratet anbefaler at foretage graveaktiviteter på søterritoriet fra oktober til marts pga. fuglenes yngleperiode og vækstsæsonen for rodfæstede marine planter.</p> <p>COWI/Mariagerfjord Kommune er bekendt med vandområdeplaner og indsatsprogrammer for vandområdedistrikter. Derfor blev der udarbejdet et notat (Bilag 4, se ansøgningsmaterialet), hvor frigivelsen af miljøfremmede stoffer, som kunne påvirke det relevante vandområde, blev grundigt undersøgt. Beregningsmetoden, vurderingen og resultaterne er veldokumenterede i afsnit 2.2 og 3 af det tilsvarende bilag.</p>
Miljøstyrelsen - Erhverv	Uddybningsprojektet omfatter ingen klappning. Alt materiale skal deponeres hos en godkendt jordmodtager. Derfor udarbejdes ingen yderligere miljøvurderinger.
Miljøstyrelsen – Arter- og Naturbeskyttelse	Det er modtaget, at Miljøstyrelsen, Arter- og Naturbeskyttelse, ikke har bemærkninger i forbindelse med uddybning af delområde i Øster Hurup Havn.
Miljøstyrelsen - Virksomheder	Det er modtaget, at Miljøstyrelsen, Virksomheder, ikke har bemærkninger i forbindelse med uddybning af delområde i Øster Hurup Havn.
Søfartsstyrelsen	Det er modtaget, at Søfartsstyrelsen ikke har sejladsikkerhedsmæssige indsigelser i forbindelse med uddybningen.
Forsvarsministeriets Ejendomsstyrelse	Det er modtaget, at Forsvarsministeriets Ejendomsstyrelse ikke har bemærkninger i forbindelse med uddybning af delområde i Øster Hurup Havn.



Klagevejledning

Dette dokument indeholder tre afgørelser:

- afgørelse om at give tilladelse til projektet
- afgørelse om, at der ikke skal udarbejdes en konsekvensvurdering
- afgørelse om, at der ikke skal foretages en miljøkonsekvensvurdering (VVM)

Afgørelserne kan påklages til Miljø- og Fødevarerklagenævnet.

For afgørelserne gælder følgende:

- Kystdirektoratets afgørelse kan alene påklages for så vidt angår retlige forhold.
- Klagefristen er 4 uger fra den dag afgørelsen er meddelt.
- Der klages via Klageportalen, som der er et link til på forsiden af www.nmkn.dk. Klageportalen ligger på www.borger.dk og www.virk.dk. Man logger på via www.borger.dk eller www.virk.dk typisk med NEM-ID. Klagen sendes gennem Klageportalen til den myndighed, der har truffet afgørelsen. En klage er indgivet, når den er tilgængelig for myndigheden i Klageportalen. Det koster 900 kr. for privatpersoner og 1.800 kr. for



virksomheder og organisationer i gebyr at indgive en klage. Gebyret betales med betalingskort i Klageportalen.

- Klageberettigede efter kystbeskyttelsesloven er:
 - 1) adressaten for afgørelsen,
 - 2) ejeren af den ejendom, som afgørelsen vedrører,
 - 3) enhver, der har en væsentlig individuel interesse i sagens udfald,
 - 4) en berørt nationalparkfond oprettet efter lov om nationalparker,
 - 5) lokale foreninger og organisationer, som har en væsentlig interesse i afgørelsen,
 - 6) landsdækkende foreninger og organisationer, hvis hovedformål er beskyttelse af natur og miljø,
 - 7) landsdækkende foreninger og organisationer, som efter deres formål varetager væsentlige rekreative interesser, når afgørelsen berører sådanne interesser, og
 - 8) landsdækkende foreninger og organisationer, som efter deres formål varetager væsentlige brugerinteresser inden for arealanvendelsen, og som repræsenterer mindst 100 medlemmer.
- Klageberettigede efter kysthabitatbekendtgørelsen er:
 - 1) adressaten for afgørelsen,
 - 2) ejeren af den ejendom, som afgørelsen vedrører,
 - 3) enhver, som har en væsentlig, individuel interesse i sagen,
 - 4) en berørt nationalparkfond oprettet efter lov om nationalparker,
 - 5) lokale foreninger og organisationer, som har en væsentlig interesse i afgørelsen,
 - 6) landsdækkende foreninger og organisationer, hvis hovedformål er beskyttelse af natur og miljø,
 - 7) landsdækkende foreninger og organisationer, som efter deres formål varetager væsentlige rekreative interesser, når afgørelsen berører sådanne interesser, og
 - 8) landsdækkende foreninger og organisationer, som efter deres formål varetager væsentlige brugerinteresser inden for arealanvendelsen og som repræsenterer mindst 100 medlemmer.
- Klageberettigede efter miljøvurderingsloven er:
 - 1) miljøministeren,
 - 2) enhver med retlig interesse i sagens udfald, og
 - 3) landsdækkende foreninger og organisationer, der som formål har beskyttelse af natur og miljø eller varetagelse af væsentlige brugerinteresser inden for arealanvendelsen og har vedtægter eller love,



som dokumenterer deres formål, og som repræsenterer mindst 100 medlemmer.

Miljø- og Fødevareklagenævnet skal som udgangspunkt afvise en klage, der kommer uden om Klageportalen, hvis der ikke er særlige grunde til det. Hvis man ønsker at blive fritaget for at bruge Klageportalen, skal man sende en begrundet anmodning til Kystdirektoratet. Kystdirektoratet videresender herefter anmodningen til Miljø- og Fødevareklagenævnet, som træffer afgørelse om, hvorvidt anmodningen kan imødekommes.

Fristen for eventuelt søgsmål ved domstolene er 6 måneder, jf. § 18 b i kystbeskyttelsesloven, samt § 54, stk. 1, i miljøvurderingsloven.

Tilladelsen må ikke udnyttes, før klagefristen er udløbet. Hvis der bliver klaget over afgørelsen kan tilladelsen ikke udnyttes, før klagesagen er færdigbehandlet, medmindre Kystdirektoratet eller Miljø- og Fødevareklagenævnet konkret bestemmer andet.

Med venlig hilsen

Julie Elisa Søby
juels@kyst.dk

Vedlagt: Bilag 1 – VVM screeningsskema.

Kopi: COWI, Søfartsstyrelsen, Trafikstyrelsen, Miljøstyrelsen, Bolig- og Planstyrelsen, Fiskeristyrelsen, Forsvarsministeriets Ejendomsstyrelse, Slots- og Kulturstyrelsen, Moesgaard Museum, Mariagerfjord Kommune, Danmarks Naturfredningsforening, Dansk Ornitologisk Forening, Friluftsrådet, Fritidshusejernes Landsforening, EjendomDanmark og Geodatastyrelsen.

Kystdirektoratets afgørelse offentliggøres på Kystdirektoratets hjemmeside.



Bilag 1 - VVM screeningskema

Det ansøgte projekt er omfattet af miljøvurderingslovens bilag 2, nr. 10, pkt. 1 og der skal derfor foretages en screening jf. lovens § 21, stk. 1, for at afgøre, om projektet er VVM pligtigt.

VVM-screeningen foretages med udgangspunkt i de kriterier, som er beskrevet i lovens bilag 6.

Vurdering af miljøpåvirkning

Vurderes det som en mulighed, at projektet/anlægget kan få en væsentlig indvirkning på miljøet med hensyn til følgende kriterier?	Ja	Nej	Bemærkninger
1. Projektets karakteristika:			
Dimensioner		X	Det samlede projekt omfatter uddybningen af delområde i Øster Hurup Havn. Der uddybes ca. 500 m ³ sediment fra en officiel vanddybde fra kote - 2 m DVR90 til kote -2,5 m DVR90 i de sydlige bassiner i område D og E. Uddybningen vil blive foretaget med mekanisk graveudstyr. Det er Kystdirektoratets vurdering, at anlægsarbejdet ikke vil have nogen skadelige indvirkning på miljøet. Ved denne vurdering har vi lagt afgørende vægt på, at uddybningen sker i eksisterende lystbådehavn inden for dækkende værker. Det er Kystdirektoratets vurdering, at uddybningen ikke vil have en væsentlig negativ påvirkning på fauna eller flora, samt nærliggende Natura 2000-område, herunder dets udpegningsgrundlag eller intrigeret.
Kumulation med andre projekter		X	KDI har ikke kendskab til igangværende projekter i området.
Anvendelse af naturressourcer		X	Projektet omhandler alene uddybning, og der skal derfor ikke anvendes andre materialer end brændstof til maskinerne, som må anses for at være af underordnede betydning.
Affaldsproduktion		X	Det uddybede materiale deponeres på land ved godkendt jordmodtager. Der oprettes et mellemdepot på havnen, således overskydende vand fra sedimentet ledes til havnebassinet,



			inden materialet transporteres videre. Der uddybes ca. 500 m ³ sediment.
Forurening og gener		X	Der forventes sedimentsky i forbindelse med gravearbejdet inde i havnen. Der forventes minimal spredning af sediment til nærliggende naturområder, grundet uddybningen sker inden for dækkende værker i eksisterende lystbådehavn. Garvearbejdet sker over en relativ kortvarig periode på ca. 2 uger i tidsrummet mellem oktober og marts.
Risikoen for ulykker, navnlig under hensyn til de anvendte materialer og teknologier		X	Anlægsfasen anses som almindeligt anlægsarbejde med det normale risici, der må forventes ved den slags anlægsarbejde.
2. Projektets placering - den miljømæssige sårbarhed i de geografiske områder, der kan blive berørt af projektet, skal tages i betragtning, navnlig:			
- nuværende arealanvendelse		X	Det er en eksisterende lystbådehavn som ønskes uddybet.
- naturressourcernes relative rigdom, kvalitet og regenereringskapacitet i området		X	Da projektet er placeret i eksisterende lystbådehavn, vurderes der ikke at være naturressourcer i området som vil blive væsentligt negativt påvirket af projektet.
- det naturlige miljøes bæreevne med særlig opmærksomhed på følgende områder:			
a) vådområder			<i>Ikke relevant</i>
b) kystområder		X	Der vurderes ingen væsentlig påvirkning, idet projektet omhandler uddybningen af en eksisterende lystbådehavn.
c) bjerg- og skovområder			<i>Ikke relevant</i>
d) reservater og naturparker		X	På ydersiden af lystbådehavnen er fuglebeskyttelsesområdet, som er en del af Natura 2000-området.



			Det vurderes, at projektet ikke vil påvirke vandfugle i området væsentligt, idet der er tale om et projekt af begrænset omfang i eksisterende lystbådehavn.
e) områder, der er registreret eller fredet ved national lovgivning; særligt beskyttede områder udpeget af medlemsstater i henhold til direktiv 79/409/EØF og 92/43/ EØF		X	Det ansøgte projekt vil delvist finde sted i Natura 2000-område nr. 14. Udpegningsgrundlaget fremgår af denne afgørelse. Der er endvidere kendskab til forekomst af bilag IV arten marsvin. Det er Kystdirektoratets vurdering, at udpegningsgrundet for området ikke vil blive væsentlig påvirket af projektet, grundet projektets begrænsede omfang, samt i eksisterende lystbådehavn bag dækkende værker, hvorfor uddybningen vurderes ikke at have en væsentlig negativ påvirkning på omkringliggende natur eller øvrig natur.
f) områder, hvor de i fællesskabslovgivningen fastsatte miljøkvalitetsnormer allerede er overskredet		X	Projektet vurderes ikke at have væsentlig indvirkning på miljøkvaliteten i området i forhold til eksisterende forhold. Dette vurderes bl.a. på baggrund af, at det ansøgte projekt ikke medfører væsentlig forøget anvendelse.
g) tætbefolkede områder		X	De nærmeste boliger befinder sig i en afstand af ca. 100 meter til projektområdet. Grundet projektets karakter samt relative kortvarige periode, vurderes projektet ikke at medføre støjgener eller øvrige gener.
h) vigtige landskaber set ud fra et historisk, kulturelt eller arkæologisk synspunkt.		X	Museet har meddelt, at de ingen bemærkninger har til det planlagte arbejde.