



**Vesthimmerlands Kommune
Rønbjerg Havn**

v/ Kyst-havneviden, Henrik Steinecke Nielsen
khv@kyst-havneviden.dk

Kystdirektoratet
J.nr. 20/03069
Ref. Ejgil Houmaa
27-10-2020

**Tilladelse til bypass efter Kystbeskyttelsesloven med rent
oprensningssediment fra sejlrenden og indsejlingen til Rønbjerg Havn,
Vesthimmerlands Kommune.**

Kystdirektoratet giver hermed tilladelse til at foretage bypass med op til 2.000 m³ rent oprensningssediment årligt fra sejlrenden og indsejlingen til Rønbjerg Havn, på de vilkår som fremgår nedenfor.

Kystdirektoratet har vurderet, at der ikke skal udarbejdes en konsekvensvurdering for projektet.

Lovgrundlag

Bypass af oprensningmateriale på søterritoriet kræver tilladelse fra Kystdirektoratet, jf. § 16b, stk. 1, nr. 1 i Kystbeskyttelsesloven (LBK nr. 705 af 29/05/2020).

Kystdirektoratet skal vurdere om projektet kan påvirke et internationalt naturbeskyttelsesområde eller visse udpegede arter væsentlig, jf. § 3 i bekendtgørelse om administration af internationale naturbeskyttelsesområder samt beskyttelsesforanstaltninger samt etablering af og udvidelse af visse anlæg på søterritoriet (BEK nr. 654 af 19/05/2020).

Tilladelsen gives på følgende vilkår

1. Tilladelsen er gældende fra datoen for udstedelsen af denne tilladelse og indtil 27-10-2025.
2. Tilladelse gælder bypass af rent oprenset sediment fra sejlrenden og indsejlingen til Rønbjerg Havn, se kortbilag 1.
3. Der må årligt foretages bypass med op til 2.000 m³ rent oprenset sediment i henhold til det ansøgte.
4. Den by-passet mængde skal fordeles jævnt inden for nedenstående koordinater, se kortbilag 2.

	ETRS89		WGS84	
	Øst	Nord	Nord 56°	Øst 9°
NV punkt	509648	6304554	56 53,078'N	9 9,500'E
NØ punkt	509884	6304559	56 53,080'N	9 9,732'E
SV punkt	509609	6304280	56 52,930'N	9 9,461'E
SØ punkt	509911	6304291	56 52,936'N	9 9,759'E



5. Der må ikke uden Kystdirektoratets tilladelse ske en øgning af mængder, ændringer af placering eller arbejdsmetoderne i forhold til det ansøgte.
6. Tilladelsen til at foretage bypass af oprenset sediment fra sejlrenden og indsejlingen til Rønbjerg Havn, må ikke uden tilladelse fra Kystdirektoratet overdrages til andre.
7. De fartøjer, der udfører oprensning og bypass, skal være udstyret med elektronisk positioneringsudstyr, hvor positionen løbende registreres. Skibets position skal være tilgængelig via det nationale overvågningssystem for skibsfart: AIS. Senest 5 hverdage før der foretages oprensning og bypass skal der til Kystdirektoratet på mail til kdi@kyst.dk fremsendes oplysninger om fartøjets navn og AIS-identifikation (MMSI nummer). Husk at påføre tilladelsens journal nummer (20/03069). AIS-udstyret skal til enhver tid være tændt så længe der oprenses og foretages bypass. Såfremt der sker nedbrud af AIS-udstyret skal oprensningen/bypass standes og Kystdirektoratet underrettes.
8. Der skal senest 1. februar ske en indberetning af det foregående års bypasset mængde til Kystdirektoratet på vedhæftet indberetningsskema. Indberetning skal ske på mail til kdi@kyst.dk. Husk at påføre tilladelsens journal nummer (20/03069).
9. Såfremt der dokumenteres skadelige virkninger af den foretaget bypass, forpligter tilladelsens indehaver sig til at ophøre med disse straks.
10. Tilladelsen eller dele heraf kan af Kystdirektoratet inddrages, såfremt:
 - Det er påkrævet af hensyn til miljøet
 - Vilkår for tilladelse ikke opfyldes eller overholdes

Kystdirektoratet skal gøre opmærksom på, at skulle der under arbejdet påtræffes spor af fortidsminder eller vrage skal dette straks anmeldes til Moesgaard Museum i henhold til museumslovens §29 h:

§ 29 h. Findes der under et anlægsarbejde eller en aktivitet på havbunden spor af fortidsminder eller vrage, skal fundet anmeldes til Kulturministeren efter reglerne i § 28 og arbejdet skal standses.

Kystdirektoratet skal endvidere gøre opmærksom på, at tilladelsen fortabes, hvis nogle af de for tilladelsen fastsatte vilkår ikke måtte blive opfyldt.

Tilladelsen fritager ikke modtageren for pligt til at opnå tilladelser og godkendelser, der måtte være nødvendige for gennemførelse af projektet i henhold til anden lovgivning.

Tilladelsen erstatter ikke privatretlige aftaler med fysiske og juridiske personer, som kan være berørt af projektet, ligesom den ikke fritager indehaveren af tilladelsen for et, i forbindelse med oprensning og bypass, opstået civilretligt ansvar.

Kystdirektoratet skal gøre opmærksom på bekendtgørelse 1351 af 29. november 2013 om sejladsikkerhed ved entreprenørarbejder og andre aktiviteter mv. i danske farvande.



Begrundelse for tilladelse

Kystdirektoratet har vurderet, at der kan gives tilladelse til det ansøgte projekt blandt andet med den begrundelse, at sedimentet der ansøges om tilladelse til bypass af, anses for at være rent. Sedimentet er blevet miljømæssigt vurderet af Miljøstyrelsen, som har oversendt sagen til behandling efter Kystbeskyttelseslovens regler om bypass og nyttiggørelse. I forbindelse med behandling af disse typer af sager, foretager Miljøstyrelsen først og fremmest en miljømæssig vurdering af, om sedimentet er egnet til at kunne blive placeret i den bølgeaktive zone og dermed forblive så tæt på kysten, at det også fremover vil indgå i den naturlige sedimenttransport.

Miljøstyrelsen har i forbindelse med overdragelse af sagen til Kystdirektoratet vurderet, at sedimentet er miljømæssigt rent således, at det kan placeres kystnært.

Kystdirektoratet finder det som udgangspunkt positivt, at rent oprensningssediment føres videre i den naturlige materialevandring langs kysten.

Kystdirektoratet har derfor bl.a. vurderet, at der ikke er væsentlige naturhensyn som taler imod projektet, ligesom der ikke synes at være hensyn i øvrigt, som taler imod projektet.

I forbindelse med Kystdirektoratets vurdering er der bl.a. blevet lagt vægt på de indkomne høringssvar samt at formålet med projektet er at beholde sedimentet inden for den bølgeaktive zone og på et sted, hvor der opnås størst mulig samlet miljøgevinst.

Kystdirektoratet finder derfor, at der kan gives tilladelse til bypass med rent oprensningssediment i henhold til det ansøgte sediment.

Begrundelse for ikke at kræve konsekvensvurdering

Projektet ligger i Natura 2000-område nr. 16 Løgstør Bredning, Vejlerne og Bulbjerg

Alle planer og projekter, der ikke er direkte forbundet med eller nødvendige for at internationalt naturbeskyttelsesområdes forvaltning, skal vurderes med hensyn til deres virkning på områdets naturtyper og leversteder samt de arter, området er udpeget for at bevare. Alle planer og projekter skal samtidig vurderes med hensyn til deres virkning på arter omfatter af habitatdirektivets bilag IV.

Hvis Kystdirektoratet efter høring af andre myndigheder vurderer, at projektet kan påvirke et internationalt naturbeskyttelsesområde eller en beskyttet art væsentlig, skal der foretages en konsekvensvurdering af projektets virkning. Kystdirektoratet har i denne sag vurderet, at projektet ikke vil medføre en væsentlig påvirkning af Natura 2000-området eller bilag IV arter.

Kystdirektoratet vurderes således, at der ikke vil ske en væsentlig forringelse af naturtyper og leversteder eller, at projektet i øvrigt vil medføre forstyrrelser, der har betydelige konsekvenser for de arter, området er udpeget for, samt for bilag IV arter. Kystdirektoratet kræver derfor ikke konsekvensvurdering for projektet.



Projektbeskrivelse

Materialet, der er sand, aflejrer sig i indsejlingen under hård vind fra vestlig retning. Der ønskes bort-gravet i gennemsnit 1 meter sediment, så der opnås en vanddybde på ca. 3 meter. I følge havnelodsen er dybden af indsejling og sejlrenden ved Rønbjerg Havn sat til 3 m.

Oprensning vil blive foretaget med grab og fragtet væk til bypass. Til bypass bliver benyttes rainbow metoden til losning af sediment. Der plads på fragtskib til 90 m³ sediment pr. gang. Oprensningen vil blive foretaget henover hele året alt efter behov.

Sags gennemgang

Efter Kystdirektoratet modtog ansøgningen, har den været sendt i høring hos Søfartsstyrelsen, Trafik-, Bygge- og Boligstyrelsen, Miljøstyrelsen, Erhvervsstyrelsen, Fiskeristyrelsen, Forsvarsministeriets Ejendomsstyrelse, Moesgaard Museum, Vesthimmerlands Kommune, Danmarks Naturfredningsforening, Dansk Ornitologisk Forening Friluftsrådet, Fritidshusejernes Landsforening, EjendomDanmark, Geodatastyrelsen.

Nedenfor gengives de væsentligste bemærkninger.

Miljøstyrelsen; skrev bla. den 24. september

Til Kystdirektoratet

Miljøstyrelsen har modtaget en ansøgning fra Rønbjerg Havn om genplacering af havbundsmateriale.

Efter dialog med Miljøstyrelsen blev der taget prøver fra den inderste del af opgravningsområdet. Analyseresultater viste, at forureningen ligger på niveau med omgivende havbund, dvs. under nedre aktionsniveau.

Miljøstyrelsen overdrager derfor hele sagen til Kystdirektoratet til videre sagsbehandling jf. Kystbeskyttelsesloven.

Søfartsstyrelsen; skrev bla. den 13.oktober

Søfartsstyrelsen har ingen bemærkninger til projektet.

Såfremt tilladelsen til projektet bliver givet, skal vi gøre opmærksom på, at arbejderne skal udføres i overensstemmelse med BEK nr 1351 af 29/11/2013 Bekendtgørelse om sejladssikkerhed ved entreprenørarbejder og andre aktiviteter mv. i danske farvande.

Endvidere bør Vurderingsskema for vurderingen af sejladssikkerheden ved arbejder til søs anvendes i nødvendigt omfang.

Bekendtgørelsen og vurderingsskemaet, kan findes på Søfartsstyrelsens hjemmeside:

<https://www.soefartsstyrelsen.dk/sikkerhed-til-soes/sejladssikkerhed/entreprenoeropgaver-til-soes>

Kystmuseet; skrev bla. den 26.oktober

Kystmuseet har modtaget materialet vedr. ovennævnte sag, og har foretaget en arkivalsk



kontrol af området. Vi har ingen bemærkninger til det påtænkte arbejde.
Skulle der under arbejdet findes spor af fortidsminder, herunder vrag skal museet kontaktes ifølge Museumsloven §29h

Klagevejledning

Dette dokument indeholder to afgørelser:

- Afgørelse om, at give tilladelse til bypass med rent oprenset sediment fra sejlrenden og indsejlingen til Rønbjerg Havn.
- Afgørelse om, at der ikke skal udarbejdes en konsekvensvurdering

Begge afgørelser kan påklages til Natur- og Miljøklagenævnet.

For afgørelserne gælder følgende:

- Kystdirektoratets afgørelse kan alene påklages for så vidt angår retlige forhold.
- Afgørelsen kan påklages af afgørelsens adressat og enhver, der har en væsentlig individuel interesse i sagen, samt af en berørt nationalparkfond eller landsdækkende foreninger og organisationer, der som hovedformål har beskyttelse af natur og miljø eller varetagelse af væsentlige rekreative interesser eller brugerinteresser inden for arealanvendelsen, på betingelse af:
 1. at foreningen eller organisationen har vedtægter eller love, som dokumenterer dens formål, og
 2. at foreningen eller organisationen kan dokumentere, at den repræsenterer mindst 100 medlemmer.
- Klagefristen er 4 uger fra den dag afgørelsen er meddelt.
- Der klages via Klageportalen, som der er et link til på forsiden af www.nmkn.dk. Klageportalen ligger på www.borger.dk og www.virk.dk. Man logger på via www.borger.dk eller www.virk.dk typisk med NEM-ID. Klagen sendes gennem Klageportalen til den myndighed, der har truffet afgørelsen. En klage er indgivet, når den er tilgængelig for myndigheden i Klageportalen. Det koster 900 kr. for privatpersoner og 1.800 kr. for virksomheder og organisationer i gebyr at indgive en klage. Gebyret betales med betalingskort i Klageportalen.

Miljø- og Fødevareklagenævnet skal som udgangspunkt afvise en klage, der kommer uden om Klageportalen, hvis der ikke er særlige grunde til det. Hvis man ønsker at blive fritaget for at bruge Klageportalen, skal man sende en begrundet anmodning til Kystdirektoratet. Kystdirektoratet videresender herefter anmodningen til Miljø- og Fødevareklagenævnet, som træffer afgørelse om, hvorvidt anmodningen kan imødekommes.

Fristen for eventuelt søgsmål ved domstolene er 6 måneder, jf. § 18 b i kystbeskyttelsesloven.



Tilladelsen må ikke udnyttes, før klagefristen er udløbet.

Med venlig hilsen

Ejgil Houmaa
Projektleder i Kystbeskyttelse Drift og Anlæg
+45 91 33 84 35 - eho@kyst.dk

Kopi: *Kyst-havneviden, Søfartsstyrelsen, Trafik-, Bygge- og Boligstyrelsen, Miljøstyrelsen, Erhvervsstyrelsen, Fiskeristyrelsen, Forsvarsministeriets Ejendomsstyrelse, Moesgaard Museum, Vesthimmerlands Kommune, Danmarks Naturfredningsforening, Dansk Ornitologisk Forening Friluftsrådet, Fritidshusejernes Landsforening, EjendomDanmark og Geodatastyrelsen.*

Kystdirektoratets afgørelse offentliggøres på Kystdirektoratets hjemmeside.

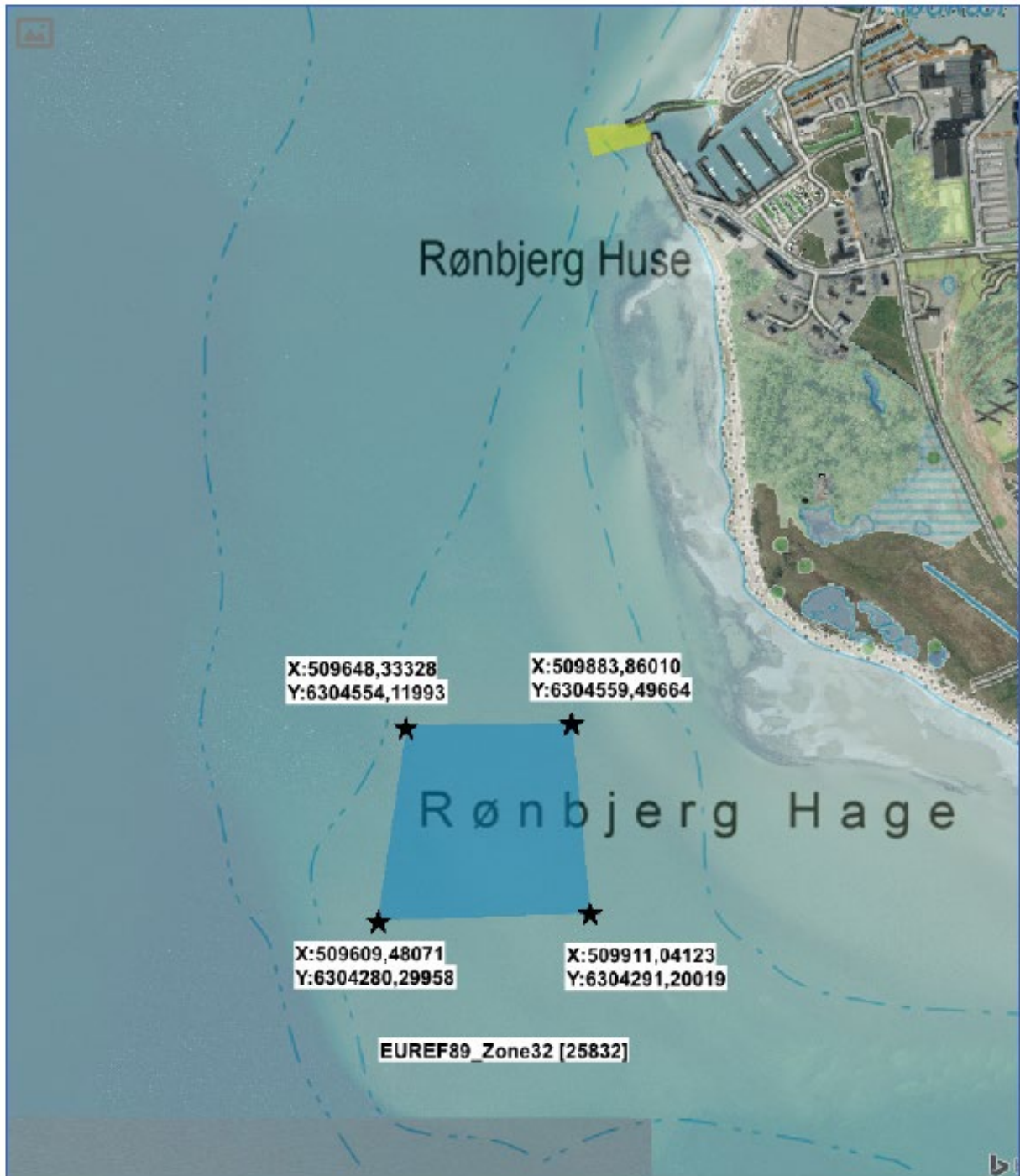


Kortbilag 1; Oprensnings område





Kortbilag 2; Bypass område





INDBERETNING AF BYPASS OG NYTTIGGØRELSES AKTIVITET		
År		Journalnummer /
Område		
Adresse		
Kontaktperson		
Telefonnummer		
E-mail		
Afsnit A Før opgaven starter		
Indberetning til Kystdirektoratet: Senest 5 dage før et opgaves start		
Indruller eller udruller opgaven, skal Kystdirektoratet træke underretter.		
	1. Opgave	2. Opgave
Farvandet start (data)		
Farvandet varighed (antal dage)		
Navnet på firmaet der skal udføre opgaven		
Navnet på fartøjet der skal opgrave + MMSI nummer*		
Navnet på fartøjet der udfører (fx navnet på prammen) + MMSI nummer*		
Data for indberetning		
Afsnit B Årsindberetning		
Efter årsskifte, senest 1. februar		
	m ³	Data
Den totale by-passet mængde for hele året		
Den totale nyttiggørelses mængde for hele året		
Data for indberetning		
*MMSI Maritime Mobile Service Identify Number		
Send indberetningskeamet til kdi@kyst.dk		