



Ansøgning om tilladelse til anlæg på søterritoriet

Dette ansøgningsskema benyttes ved ansøgning om tilladelser til etablering, renovering og udvidelse af anlæg på søterritoriet.

Husk at læse vejledningen på side 6, før skemaet udfyldes.

Eventuelle spørgsmål til ansøgningsskema og vejledning rettes til Kystdirektoratet på tlf. 99 63 63 63 eller via e-mail kdi@kyst.dk.

Bemærk: En ansøgning kan først behandles, når alle nødvendige oplysninger foreligger.

Til Kystdirektoratets notater:

Dato for modtagelse:	_____	Journal nr.:	_____
Projekttype:	_____	Sagsbehandler:	_____

A. Oplysninger om ansøger

Navn

Tænk tanken Hav, v. Liselotte Hohwy Stokholm

Adresse

Læderstræde 20

Lokalt stednavn

Postnr.

By

1201

København K

Telefon nr.

Mobil nr.

E-mail

24988000

24988000

lhs@taenketankenhav.dk



B. Repræsentant (videnpartner – medansøger)

Navn

Syddansk Universitet, Biologisk Institut, v. Mogens Flindt

Adresse

Campusvej 55

Lokalt stednavn

Syddansk Universitet

Postnr.

5230

By

Odense M

Telefon nr.

35323710

Mobil nr.

20779973

E-mail

Mrf@biology.sdu.dk

C. Offentliggørelse af oplysninger

Ansøger giver ved underskrift tilladelse til, at ansøgningsmaterialet må offentliggøres på Kystdirektoratets hjemmeside www.kyst.dk. I henhold til persondataloven vil personfølsomme oplysninger, eller andre oplysninger friholdt for aktindsigt, uanset denne accept ikke blive offentliggjort.

Dato

07.02.2024

Underskrift

D. Anlæggets placering

Adresse

Der planlægges udplantning i 35 kommuner på i alt 49 lokaliteter. Se venligst Bilag 1_Beskrivelse af projektet, Rubrik E samt Bilag 3_Kort over lokaliteter for mere information.

Postnr.

By

Kommune

Matrikel nr. og ejerlavsbetegnelse



E. Beskrivelse af anlægget i sin helhed

Kan evt. uddybes i bilag

Bemærk: Nødvendige bilag skal også vedlægges, se rubrik I

I forbindelse med projektet Det Store Danske Ålegræsinitiativ ønskes der tilladelse til udplantning af ålegræs på 49 lokaliteter spredt ud over landet.

Projektperioden er 2024-2026, men der forventes opfølgning de efterfølgende år, hvorfor der ansøges om tilladelse til udplantning i perioden 2024-2028.

Tænketanken Hav og SDU søger tilladelse til udplantning på 98 ha ålegræs fordelt på 49 lokaliteter, inden for polygoner som er vist på kort i Bilag 3_kort over lokaliteter.

Intentionen er at starte med testudplantninger i 2024, og såfremt disse udvikler sig positivt hen over den følgende sæson, vil der på udvalgte lokaliteter blive gennemført storskala-udplantninger i de efterfølgende år.

Områderne er nærmere afgrænset og beskrevet i den medsendte ansøgning: Bilag 1_Beskrivelse af projektet_Rubrik E.

F. Beskrivelse af planlagte arbejdsmetoder

Kan evt. uddybes i bilag

Ålegræsskud til udplantning høstes ved hjælp af en rive fra robuste, nærliggende moderbede og opbevares herefter i saltvand, indtil udplantningen skal finde sted. Skuddene monteres på små jernsøm, som derefter plantes i havbunden i de ansøgte områder i et tilrettelagt mønster. Her vil det forgængelige jernsøm efter kort tid vil være nedbrudt, hvor jernet vil indgå som en del af den naturlige jernpulje i sedimenterne. Arbejdsmetoden beskrives mere udførligt i Bilag 2_Beskrivelse af arbejdsmetode, Rubrik F

G. Uddybning

Skal der i forbindelse med anlægget foretages uddybning?

- Ja
 Nej

Hvis ja skal mængden for uddybningen angives _____ m³

Beskrivelse af hvordan sedimentet fra uddybningen efterfølgende tænkes behandlet:



H. Opfyldning

Skal der i forbindelse med anlægget foretages opfyldning på søterritoriet?

- Ja
 Nej

Hvis ja skal mængden af opfyldningsmateriale angives _____ m³

Beskrivelse af opfyldningsmaterialets kvalitet:

|

I. Nødvendige bilag

Følgende bilag skal vedlægges:

- Søkort med indtegnet anlæg
- Matrikelkort med indtegnet anlæg
- Plan- og skitsetegning over det samlede anlæg
- Målsatte snittegninger over eventuelle moler, broer mv.
- Målfast oversigtskort med hele anlægget indtegnet
- Samtykkeerklæringer fra berørte grundejere

Evt. andet relevant materiale:

Bilag 1_Beskrivelse af projektet, Rubrik E
Bilag 2_Beskrivelse af arbejdsmetode, Rubrik F
Bilag 3_Kort over lokaliteter

J. Erklæring og underskrift

Undertegnede ansøger erklærer, at oplysninger, der står i ansøgningen, er i overensstemmelse med de faktiske forhold.

Dato

07.02.2024

Fulde navn (benyt blokbogstaver)

Liselotte Hohwy Stokholm

Underskrift

Ansøgningen sendes med post til:
Kystdirektoratet

Bilag 1: Beskrivelse af projektet, Rubrik E

Tænketanken Hav i samarbejde med Syddansk Universitet

7. februar 2024

Til

Kystdirektoratet
Højbovej 1, 7620 Lemvig
kdi@kyst.dk

Ansøgning om tilladelse til udplantning af ålegræs (*Zostera marina*) på 49 lokaliteter i Danmark i forbindelse med Det Store Danske Ålegræsinitiativ

Tænketanken Hav søger i samarbejde med Syddansk Universitet (SDU), Biologisk Institut, herved Kystdirektoratet om tilladelse til udplantning af ålegræs (*Zostera marina*) på 49 lokaliteter i Danmark.

Tænketanken Hav er en uafhængig, vidensbaseret og løsningsorienteret tænketank, hvis mandat er at skabe en forandring for havmiljøet i Danmark. Tænketanken Hav formidler samarbejde mellem virksomheder, borgere og beslutningstagere, der vil bidrage til et rent, sundt hav og en bæredygtig brug af havet. Tænketanken Hav er en privat finansieret tænketank, stiftet på initiativ af VELUX FONDEN, og opbygget som medlemsorganisation.

Udover det videnskabelige samarbejde med Syddansk Universitet (SDU) omkring projektet, får Tænketanken Hav fagligt input og opbakning fra Projekt Kysthjælper.

Formål

Formålet med **Det Store Danske Ålegræsinitiativ** er at reetablere nogle af fortidens store ålegræsbede i de kystnære danske farvande som et forsøg på at forbedre habitat for fisk og smådyr samt bidrage til at vandmiljøet igen kan opnå god økologisk tilstand i henhold til Vandrammedirektivet. Samtidig har Det Store Danske Ålegræsinitiativ som mål at genskabe danskernes tætte forhold til havet gennem engagement og mobilisering i ålegræsudplantning landet over. Derigennem bliver de bevidste om havets tilstand og har mulighed for at genfinde deres kærlighed til havet. Dette genskabte forhold til havmiljøet kan danne grobund for en forståelse af nødvendigheden af, at vi forvalter vores havmiljø bedre, så havet kommer på fode igen.

Projektet, der er støttet af Nordea-fonden, er designet som et unikt **citizen science projekt**, hvor frivillige medborgere bliver lokale ankre for genopretningen af ålegræs og monitorering af udplantningerne og de lokale miljøforhold. Al data bliver indberettet til og opbevaret af **Center for Marin Naturgenopretning** samt SDU v. Mogens Flindt. Herfra vil det blive kommunikeret på en forståelig måde til den danske befolkning, såvel som være tilgængelig for forskere, og vil samlet set bidrage til øget viden om havmiljø, havmiljøets tilstand og ålegræs i de kystnære danske farvande.

Projektperioden er 2024-2026, men der forventes opfølgning de efterfølgende år, hvorfor der ansøges om tilladelse til udplantning i perioden 2024-2028.

Tænketanken Hav og SDU søger tilladelse til udplantning på 98 ha ålegræs fordelt på 49 lokaliteter, inden for polygoner som er vist på kort i Bilag 3.

Intentionen er at starte med testudplantninger i 2024, og såfremt disse udvikler sig positivt hen over den følgende sæson, vil der på udvalgte lokaliteter blive gennemført storskala-udplantninger i de efterfølgende år.

Baggrund

Ålegræs (*Zostera marina*) er en hjemmehørende plante, der vokser i de kystnære områder. Ålegræs danner ålegræsbede, som er hjemsted samt fødegrundlag for et rigt dyreliv. Ålegræs er følgelig en afgørende faktor for et sundt kystnært havmiljø og fungerer som indikator for havmiljøets velbefindende. Danmark har siden år 1900 tabt omtrent 2/3 af det samlede areal med ålegræs. I dag udgør arealet ca. 220.000 ha mod oprindeligt ca. 670.000 hektar. Tilbagegangen i udbredelsen af ålegræs skyldes forskellige presfaktorer, men primært udledning af næringsstoffer fra land, hvilket har medført en reduktion af lys og mere ekstreme hændelser, såsom iltsvind. Udledningen af næringsstoffer har næret væksten af fytoplankton og opportunistiske alger og medført dårlig vandkvalitet, hvilket har bidraget til tilbagegangen af ålegræs.

Udover at fungere som yngel- og opvækstområde, gemmested for fisk og bunddyr, spisekammer for mange havfugle, forsyner ålegræs også havmiljøet med andre såkaldte "økosystemtjenester" og hjælper både klima og miljø: Det binder og lagrer CO₂ og hjælper dermed klimaet og samtidig binder det nogle af de næringsstoffer, som udledes fra fx landbrug, og hjælper derigennem miljøet. Ålegræsbede producerer store mængder ilt, og nedbrydningen af biomassen er så langsom at den ikke kan udløse iltsvind i modsætning til nedbrydningen af opportunistiske makroalger. Derfor huser ålegræsbede store dyretætheder og en høj artsrigdom, når man sammenligner med nøgenbundshabitatet. Ålegræsbede reablerer dermed robuste fødekæder, hvilket er vigtigt. Ålegræs virker også som et naturligt kystværn, idet det dæmper erosion af kysten, fordi dets blade dæmper bølgenes bevægelser og ydermere holder fast på sedimentet. Opsummeret har ålegræsbestanden en særdeles vigtig betydning for havmiljøet og klimaet, og der er derfor hårdt brug for genopretning, sideløbende med andre indsatser for havmiljøet.

Kun 5 ud af 109 kystvandsområder er i god økologisk tilstand og stort set alle havområder er i 'ikke-god' kemisk tilstand. Samtidig er kun cirka 2% af det danske havareal ifølge Biodiversitetsrådet reelt beskyttet natur, da der i de fleste naturbeskyttede havområder tillades menneskelige aktiviteter med stor miljøpåvirkning, såsom råstofindvinding, fiskeri med bundsløbende redskaber, klapning/dumpning mv. Samtidig viser data fra de seneste 'nøglefiskerrapporter', at fiskebestanden i de kystnære områder er faldet, især i de seneste 5-10 år. Stort set alle fiskearter i de kystnære områder benytter ålegræs i forskellige livstadier til fx at søge skjul eller føde. Derfor er genopretningen og beskyttelsen af ålegræs i de kystnære farvande en bunden opgave, hvis Danmark skal i mål med sine internationale forpligtelser og hvis vi igen skal kunne opleve sunde og rige kystnære havmiljøer ved de danske kyster.

Men genopretningen af ålegræs kan ikke blot ske ved, at presfaktorerne, såsom udledning af næringsstoffer, reduceres. Der er også brug for, at ålegræsset får en hjælpende hånd til sin udbredelse, idet planten har svært ved at reetablere sin oprindelige dækning langs kysten, og ikke mindst idet naturlig udbredelse tager lang tid. Der er derfor gennem de seneste år kommet en del fokus på udplantning af ålegræs, som en måde at forøge de områder hvor ålegræsset kan bredes sig fra. Fokus på at forbedre havmiljøet omfatter ligeledes naturgenopretning ved stenrev og etablering af muslingebanker i de danske fjorde og kystvande.

Indeværende ansøgning om tilladelse til ålegræsudplantning bør ses som et tiltag til naturgenopretning og vil muliggøre et stort fremskridt på denne dagsorden nationalt.

Generelt omkring udplantning af ålegræs på alle lokaliteter

Projektet vurderes ikke at være til ulempe for allerede etablerede anlæg eller for sejlads i området.

Ålegræsbede kan optræde som en naturlig beskyttelse af kysten, da de har en bølgebrydereffekt kombineret med et netværk af rødder og stængler, som stabiliserer havbunden. Projektet vurderes derfor ikke at have en negativ påvirkning af hverken strømforhold eller den nærliggende kysts udvikling – snarere tværtimod.

Projektet vurderes ikke at have en negativ påvirkning på bilag IV arten Marsvin, da der ikke er støjende aktiviteter i forbindelse med udplantningen, som foregår ved snorkling og fridykning. Tværtimod vurderes projektet at styrke økosystemerne i det kystnære havmiljø, hvilket overordnet set bidrager til bedre forhold for marsvin.

Selve udplantningen vil foregå over en dags tid årligt i juni måned i en treårig periode. Forud for udplantningen høstes der ålegræs i nærliggende ålegræsbede. Disse monteres på ikke galvaniserede søm med en jerntråd og plantes ud på sandbunden. Efter kort tid vil søm og jerntråd være forsvundet og ålegræsset kan vokse videre.

Se venligst mere om arbejdsmetode under ansøgningens afsnit ”F. Beskrivelse af planlagte arbejdsmetoder” samt i Bilag 2 Beskrivelse af arbejdsmetode, Rubrik F.

Valg af lokaliteter og beskrivelse af områderne

Projektets 49 lokaliteter er udvalgt af SDU med afsæt i principperne i den videnskabelige rapport: *Ålegræs - Guideline til udpegning af optimale storskala udplantningsområder*, Centret for Marin Naturgenopretning (2023). Desuden er alle lokaliteter udvalgt baseret på at kunne udvide eksisterende ålegræspopulationer til nærliggende sandede barbundsarealer.

Via orthofotos og GIS-værktøjer er der udpeget lavvandede områder (< 2 m ved middelvandstand), hvor der vil være tilstrækkelige lysforhold og hvor der lokalt er ålegræs populationer, der er stabile over en flerårig periode. Det forventes derfor også, at der har været en historisk forekomst af ålegræs, da miljøtilstanden var bedre.

Analyseprocessen bygger på screeningsværktøjet GIS koblet med en model indeholdende adskillige parametre, der vedrører tærskelværdier for stressorer for ålegræs. På den måde har projektet undveget lokaliteter, som hindrer vækstpotentialet for meget til, at udbredelsen efterfølgende kan lykkes .

Derudover har der i udvælgelsen været fokus på barbundsarealer, der er overvejende sandede til let mudrede, da disse egner sig bedst til ålegræssets forankringsevne samt transplantation med søm-metoden. Af samme årsag er barbund med grus/sten også så vidt muligt undgået. Dette giver transplantationerne god mulighed for succes.

Endelig er transplantationsområderne samt høstbedene selekteret udenfor NOVANA-transekter, for ikke at påvirke de nationale data.

Da initiativet er baseret på frivilliges engagement, har der herudover været en række praktiske hensyn ved udvælgelsen:

- Det antages, at den frivillige ikke har båd og skal derfor kunne nå både høstbed og transplantationslokaliteten uden.
- Af sikkerheds- og budgetmæssige årsager vil der kun arbejdes på dybder på mellemvandsstand på < 2 m, så erhvervsdykkere ikke behøves.

- Der skal være et robust høstbed, hvor skuddene kan høstes fra, indenfor en anvendelig afstand.
- Der skal være mulighed for adgang for offentligheden og med parkering tæt på.

Den økologiske tilstand for ålegræs, bundfauna og klorofyl på de udvalgte lokaliteter

Kun 6 ud af de i alt 109 kystvandsområder i Danmark opnår miljømålet for rodfæstede bundplanter (havgræsser, herunder ålegræs), og derfor vil en forbedring af ålegræsset kunne føre til forbedringer i denne tilstandsklasse. For de udvalgte 49 områder til Det Store Danske Ålegræsinitiativ er følgende gældende for *ålegræssets økologiske tilstand*:

- 3 lokaliteter har god-høj økologisk tilstand for ålegræs
- 44 lokaliteter har dårlig-moderat økologisk tilstand for ålegræs
- 2 lokaliteter har ukendt økologisk tilstand for ålegræs

Udover ålegræstilstanden inddrages også tilstanden for bundfauna og klorofyl (mængden af algeplankton) for hver lokalitet. Ålegræs i bedre økologisk tilstand vil kunne understøtte bundfaunaen i form af habitat til yngelpleje samt ved at forbedre levedemulighederne, hvilket understreger koblingen mellem disse to parametre. Desuden er koncentrationen af klorofyl og dermed mængden af algeplankton tæt koblet til ålegræstilstanden, da høje koncentrationer kan medføre blokering af sollys til ålegræsset, der i så fald kan opleve forringede vækstmuligheder.

For *tilstanden af bundfauna* gælder det følgende for områderne:

- 10 lokaliteter har god-høj økologisk tilstand
- 33 lokaliteter har dårlig-moderat økologisk tilstand
- 6 lokaliteter har ukendt økologisk tilstand

For *tilstanden af klorofyl* gælder det følgende for områderne:

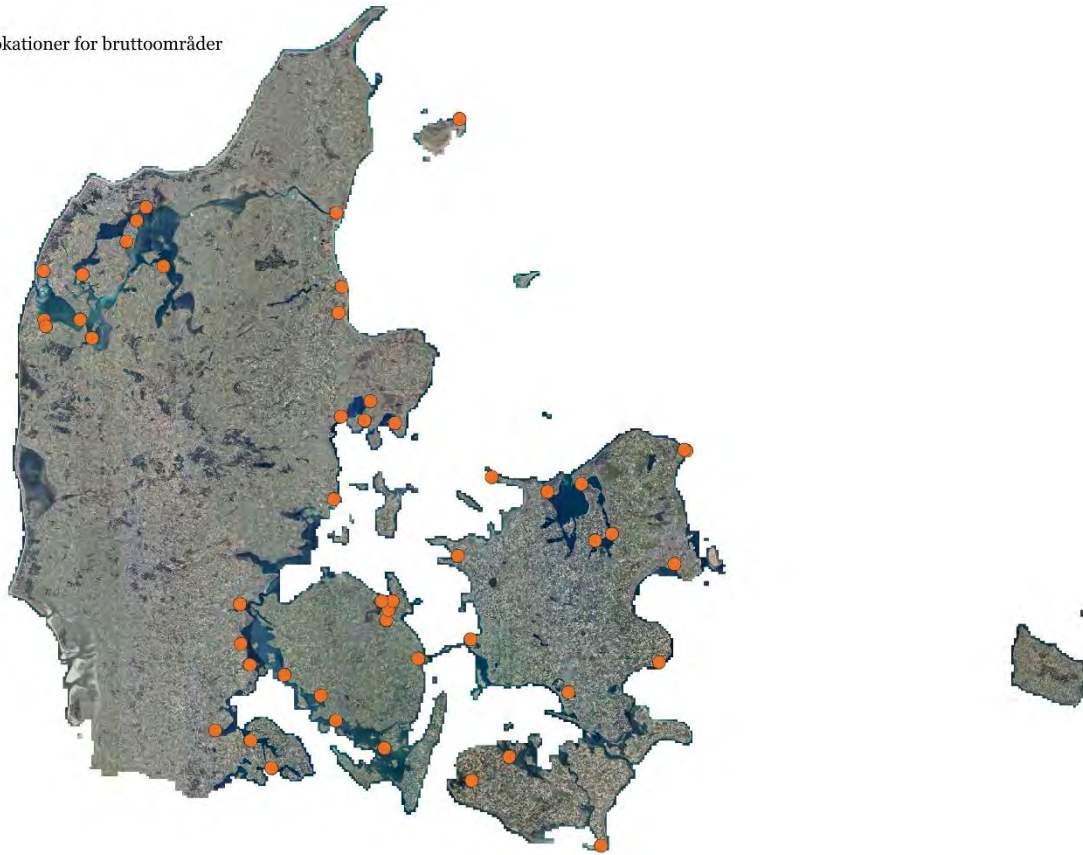
- 10 lokaliteter har god-høj økologisk tilstand
- 39 lokaliteter har dårlig-moderat økologisk tilstand

På trods af at flere af de udvalgte lokaliteter ikke opfylder miljømålet for god økologisk tilstand, vurderes det, at udplantningen vil være succesfuld i disse områder.

Ingen af de valgte områder er i dårlig økologisk tilstand for alle parametre.

For hvert udpeget bruttoområde medfølger hjørnekoordinaterne (GPS-punkter). De har alle et areal på 2 ha, men forskellige udformninger. Bruttoområder er markeret med et orange rektangel på GIS-kortene og derudover er høstbed samt parkering indtegning med hhv. en gul og en lilla cirkel. Som nævnt tidligere, vil projektet starte med testudplantninger og opfølge med storskala udplantninger såfremt de gennemførte test lykkes.

Lokationer for bruttoområder



Figur 1: Danmarkskort med lokaliteter for de udvalgte 49 lokaliteter til Det Store Danske Ålegræsinitiativ.

Udvalgte lokaliteter til Det Store Danske Ålegræsinitiativ								
ID	Kommune	Nærmeste by	Ligger i NATURA 2000 område	Afstand til NOVANA (km)		Areal (ha)	CRS: EPSG: 4326 - WGS 84	
				Fra bruttoområde	Fra høstbed		x	y
1	Assens	Thorø huse	NEJ	0,8	0,9	2	9,892568	55,24709
							9,893337	55,24652
							9,895681	55,24846
							9,89645	55,24789
2	Assens	Faldsled	NEJ	1,0	1,1	2	10,13059	55,16678
							10,13114	55,16456
							9,892568	55,24709
							9,893337	55,24652
3	Fredericia	Gudsø Vig	NEJ	0,7	0,8	2	9,603787	55,51423

							9,604184	55,51782
							9,604577	55,51421
							9,604975	55,51779
4	Frederikssund	Kulhuse	NEJ	1,6	2,0	2	11,90297	55,93782
							11,90347	55,93604
							11,90455	55,93796
							11,90505	55,93618
5	Faaborg-Midtfyn	Faaborg	NEJ	4,3	4,6	2	10,22453	55,07122
							10,22493	55,07209
							10,22756	55,07077
							10,22796	55,07164
6	Guldborgsund	Gedser	JA	2,3	2,5	2	11,93175	54,57039
							11,93206	54,57109
							11,93549	54,56983
							11,93581	54,57053
7	Haderslev	Ørby Hage	JA	2,5	2,8	2	9,662836	55,28687
							9,662864	55,28615
							9,666772	55,28692
							9,666799	55,2862
8	Helsingør	Helsingør A	NEJ	7,2	7,2	2	12,62003	56,04277
							12,62086	56,04104
							12,62158	56,043
							12,62241	56,04127
9	Helsingør	Helsingør B	NEJ	7,2	7,3	2	12,60598	56,04497
							12,60608	56,04676
							12,60758	56,04494
							12,60768	56,04673
10	Hvidovre	Friheden	JA	2,3	2,6	2	12,50005	55,6181
							12,50042	55,61632
							12,50163	55,6182
							12,50199	55,61642
11	Kalundborg	Kalundborg	JA	9,9	10,0	2	11,05838	55,6808
							11,05965	55,68026
							11,06028	55,68224
							11,06155	55,6817
12	Kerteminde	Kertinge	NEJ	0,5	0,5	2	10,57227	55,44558
							10,57257	55,44736
							10,57384	55,44549
							10,57415	55,44728
13	Kerteminde	Bregør	NEJ	2,5	3	2	10,58976	55,48461
							10,59026	55,48376
							10,59277	55,48518

							10,59326	55,48433
14	Kerteminde	Midskov	NEJ	0,5	0,7	2	10,61843	55,5172
							10,619	55,51655
							10,62198	55,5182
							10,62254	55,51756
15	Kolding	Hejlsminde	JA	2,9	3,2	2	9,607059	55,36534
							9,608093	55,36493
							9,60932	55,36718
							9,610354	55,36677
16	Lejre	Gershøj	JA	1,9	2,2	2	11,98317	55,72168
							11,98257	55,71946
							11,98192	55,72178
							11,98131	55,71957
17	Lemvig	Gjellerodde	NEJ	1,2	1,1	2	8,283582	56,58433
							8,284512	56,58567
							8,285483	56,58393
							8,286413	56,58527
18	Lemvig	Lemvig	NEJ	2,9	2,8	2	8,294857	56,56183
							8,295378	56,56005
							8,296463	56,56197
							8,296984	56,5602
19	Lolland	Nakskov	NEJ	3,1	3,5	2	11,10443	54,83389
							11,10513	54,83449
							11,10766	54,83264
							11,10836	54,83323
20	Lolland	Kragenæs	NEJ	5,9	6,3	2	11,35917	54,92052
							11,35916	54,91827
							11,35792	54,91827
							11,35792	54,92052
21	Læsø	Østerby	NEJ	14,0	14,0	2	11,1622	57,32709
							11,16338	57,32772
							11,16454	57,32581
							11,16572	57,32645
22	Mariagerfjord	Als Odde	JA	0,6	0,9	2	10,31762	56,70518
							10,31792	56,70587
							10,32159	56,70465
							10,32189	56,70535
23	Morsø	Feggesund	JA	3,8	3,9	2	8,913937	56,96155
							8,915169	56,9613
							8,915376	56,96366
							8,916609	56,96341
24	Morsø		JA	3,0	3,3	2	8,843443	56,8831

		Sønder Dråby					8,843989	56,88087
							8,844744	56,88319
							8,84529	56,88097
25	Morsø	Karby	JA	2,8	2,7	2	8,542842	56,75751
							8,543322	56,75684
							8,546644	56,75834
							8,547125	56,75767
26	Nordfyns	Enebærødde	JA	0,2	0,5	2	10,54344	55,51904
							10,54422	55,51961
							10,54657	55,51767
							10,54735	55,51823
27	Nyborg	Nyborg	NEJ	0,3	0,3	2	10,78002	55,29802
							10,781	55,29757
							10,78247	55,29977
							10,78346	55,29932
28	Næstved	Basnæs	JA	1,0	1,3	2	11,7583	55,15293
							11,75876	55,15226
							11,76196	55,15374
							11,76241	55,15308
29	Odder	Hou	JA	6,9	7,6	2	10,23953	55,90536
							10,24044	55,90486
							10,24235	55,90696
							10,24326	55,90645
30	Odsherred	Nykøbing S	NEJ	0,8	0,8	2	11,67437	55,90943
							11,67515	55,91164
							11,67563	55,90929
							11,6764	55,9115
31	Odsherred	Sjællands Odde	NEJ	10,2	10,5	2	11,30459	55,97321
							11,30468	55,97411
							11,30779	55,97311
							11,30788	55,97401
32	Randers	Udbyhøj	JA	0,5	0,8	2	10,29792	56,60758
							10,29695	56,60806
							10,2952	56,60591
							10,29423	56,60639
33	Roskilde	Jyllinge	JA	0,8	0,6	2	12,0945	55,74268
							12,09516	55,74093
							12,09606	55,74287
							12,09672	55,74111
34	Skive	Eskov	NEJ	3,9	4,0	2	9,099112	56,79038
							9,099702	56,79102
							9,102766	56,78937

							9,103356	56,79001
35	Slagelse	Korsør	NEJ	12,5	12,7	2	11,12667	55,36608
							11,12716	55,365
							11,12911	55,36644
							11,1296	55,36535
36	Stevns	Rødvig	NEJ	3,6	4,1	2	12,36869	55,25144
							12,36743	55,24979
							12,36725	55,2518
							12,36599	55,25015
37	Struer	Oddesund	NEJ	4,5	4,6	2	8,529735	56,5899
							8,530202	56,58767
							8,531029	56,58998
							8,531496	56,58775
38	Struer	Kleppen	JA	1,1	1,2	2	8,608499	56,51935
							8,609143	56,51998
							8,612029	56,51824
							8,612673	56,51886
39	Svendborg	Skovballe	JA	4,0	4,4	2	10,54237	54,96454
							10,54339	54,96496
							10,5446	54,9627
							10,54563	54,96312
40	Syddjurs	Knebelbro	NEJ	1,5	1,5	2	10,45676	56,19982
							10,45734	56,20046
							10,46036	56,19881
							10,46094	56,19945
41	Syddjurs	Ebeltoft	NEJ	2,1	2,7	2	10,66399	56,18713
							10,66342	56,18778
							10,66038	56,18614
							10,65981	56,18678
42	Syddjurs	Rønde	NEJ	2,2	2,1	2	10,50158	56,27195
							10,50086	56,27254
							10,49825	56,27068
							10,49752	56,27127
43	Sønderborg	Sønderborg	JA	4,9	5,0	2	9,798931	54,89669
							9,799411	54,89704
							9,803843	54,89447
							9,804323	54,89483
44	Sønderborg	Ballebro	NEJ	0,7	1,1	2	9,66703	55,00084
							9,66662	55,00017
							9,66333	55,00158
							9,66292	55,0009
45	Thisted	Amtoft	JA	4,0	4,2	2	8,978143	57,01258

							8,978823	57,01434
							8,979754	57,01239
							8,980435	57,01415
46	Thisted	Agger	JA	17,8	18,0	2	8,275455	56,77005
							8,276443	56,77052
							8,27814	56,76836
							8,279128	56,76883
47	Aabenraa	Aabenraa	NEJ	1,5	1,7	2	9,434428	55,03963
							9,434449	55,04053
							9,437558	55,03961
							9,437578	55,0405
48	Aalborg	Mou	NEJ	0,9	0,9	2	10,29504	56,98396
							10,29473	56,98466
							10,29105	56,98342
							10,29074	56,98412
49	Århus	Egå	NEJ	1,6	1,9	2	10,29946	56,21697
							10,29839	56,21737
							10,29721	56,21511
							10,29614	56,21551

Væsentlighedsvurdering ift. udpegningsgrundlaget for Natura 2000-områder

For alle 49 lokaliteter er afstanden til nærmeste Natura 2000-område angivet og en væsentlighedsvurdering er foretaget ift. udpegningsgrundlaget for det respektive Natura 2000-område:

Væsentlighedsvurdering ift. udpegningsgrundlaget for Natura 2000-områder					
ID	Kommune	By	Afstand til nærmeste NATURA2000 (km)	Navn på nærmeste Natura 2000	Væsentlighedsvurdering
1	Assens	Torø Huse	5,67	Lillebælt	Med baggrund i projektets karakter som naturgenopretning - hvilket består af minimale indgreb, som udføres ved manuel udplantning - samt de angivne afstande til Natura 2000-området, vurderes projektet ikke at have en væsentlig påvirkning på udpegningsgrundlaget for Natura 2000-området "Lillebælt".
2	Assens	Faldsled	6,54	Bøjden Nor	Med baggrund i projektets karakter som naturgenopretning - hvilket består af minimale indgreb, som udføres ved manuel udplantning - samt de angivne afstande til Natura 2000-området, vurderes projektet ikke at have en væsentlig påvirkning på udpegningsgrundlaget for Natura 2000-området "Bøjden Nor".
3	Fredericia	Gudsø Vig	2,17	Lillebælt	Med baggrund i projektets karakter som naturgenopretning - hvilket består af minimale indgreb, som udføres ved manuel udplantning - samt de angivne afstande til Natura 2000-området, vurderes projektet ikke at have en væsentlig påvirkning på udpegningsgrundlaget for Natura 2000-området "Lillebælt".

4	Frederikssund	Kulhuse	2,20	Havet og kysten mellem Hundested og Rørvig	Med baggrund i projektets karakter som naturgenopretning - hvilket består af minimale indgreb, som udføres ved manuel udplantning - samt de angivne afstande til Natura 2000-området, vurderes projektet ikke at have en væsentlig påvirkning på udpegningsgrundlaget for Natura 2000-området " <i>Havet og kysten mellem Hundested og Rørvig</i> ".
5	Faaborg-Midtfyn	Faaborg	3,76	Vestlige del af Avernakø	Med baggrund i projektets karakter som naturgenopretning - hvilket består af minimale indgreb, som udføres ved manuel udplantning - samt de angivne afstande til Natura 2000-området, vurderes projektet ikke at have en væsentlig påvirkning på udpegningsgrundlaget for Natura 2000-området " <i>Vestlige del af Avernakø</i> ".
6	Guldborgsund	Gedser	0,00	Smålandsfarvandet nord for Lolland, Guldborg Sund, Bøtø Nor og Hyllekrog-Røds	Med baggrund i projektets karakter som naturgenopretning - hvilket består af minimale indgreb, som udføres ved manuel udplantning - vurderes projektet ikke at have en væsentlig påvirkning på udpegningsgrundlaget og bevaringsmålsætningerne for Natura 2000-området " <i>Smålandsfarvandet nord for Lolland, Guldborg Sund, Bøtø Nor og Hyllekrog-Røds</i> ".
7	Haderslev	Ørby Hage	0,00	Lillebælt	Med baggrund i projektets karakter som naturgenopretning - hvilket består af minimale indgreb, som udføres ved manuel udplantning - vurderes projektet ikke at have en væsentlig påvirkning på udpegningsgrundlaget og bevaringsmålsætningerne for Natura 2000-området " <i>Lillebælt</i> ".
8	Helsingør	Helsingør A	2,92	Teglstrup Hegn og Hammermølle Skov	Med baggrund i projektets karakter som naturgenopretning - hvilket består af minimale indgreb, som udføres ved manuel udplantning - samt de angivne afstande til Natura 2000-området, vurderes projektet ikke at have en væsentlig påvirkning på udpegningsgrundlaget for Natura 2000-området " <i>Teglstrup Hegn og Hammermølle Skov</i> ".
9	Helsingør	Helsingør B	1,95	Teglstrup Hegn og Hammermølle Skov	Med baggrund i projektets karakter som naturgenopretning - hvilket består af minimale indgreb, som udføres ved manuel udplantning - samt de angivne afstande til Natura 2000-området, vurderes projektet ikke at have en væsentlig påvirkning på udpegningsgrundlaget for Natura 2000-området " <i>Teglstrup Hegn og Hammermølle Skov</i> ".
10	Hvidovre	Friheden	0,00	Vestamager og havet syd for	Med baggrund i projektets karakter som naturgenopretning - hvilket består af minimale indgreb, som udføres ved manuel udplantning - vurderes projektet ikke at have en væsentlig påvirkning på udpegningsgrundlaget og bevaringsmålsætningerne for Natura 2000-området " <i>Vestamager og havet syd for</i> ".
11	Kalundborg	Kalundborg	0,00	Røsnæs, Røsnæs Rev og Kalundborg Fjord	Med baggrund i projektets karakter som naturgenopretning - hvilket består af minimale indgreb, som udføres ved manuel udplantning - vurderes projektet ikke at have en væsentlig påvirkning på udpegningsgrundlaget og bevaringsmålsætningerne for Natura 2000-området " <i>Røsnæs, Røsnæs Rev og Kalundborg Fjord</i> ".
12	Kerteminde	Kertinge	4,09	Odense Fjord	Med baggrund i projektets karakter som naturgenopretning - hvilket består af minimale indgreb, som udføres ved manuel udplantning - samt de angivne afstande til Natura 2000-området, vurderes projektet ikke at have en væsentlig påvirkning på udpegningsgrundlaget for Natura 2000-området " <i>Odense Fjord</i> ".
13	Kerteminde	Bregvær	3,42	Odense Fjord	Med baggrund i projektets karakter som naturgenopretning - hvilket består af minimale indgreb, som udføres ved manuel udplantning - samt de angivne afstande til Natura 2000-området, vurderes projektet ikke at have en væsentlig påvirkning på udpegningsgrundlaget for Natura 2000-området " <i>Odense Fjord</i> ".
14	Kerteminde	Midskov	4,40	Fyns Hoved, Lillegrund og Lillestrand	Med baggrund i projektets karakter som naturgenopretning - hvilket består af minimale indgreb, som udføres ved manuel udplantning - samt de angivne afstande til Natura 2000-området, vurderes projektet ikke at have en væsentlig påvirkning på udpegningsgrundlaget for Natura 2000-området " <i>Fyns Hoved, Lillegrund og Lillestrand</i> ".
15	Kolding	Heljsuminde	0,00	Lillebælt	Med baggrund i projektets karakter som naturgenopretning - hvilket består af minimale indgreb, som udføres ved manuel udplantning - vurderes projektet ikke at have en væsentlig påvirkning på udpegningsgrundlaget og bevaringsmålsætningerne for Natura 2000-området " <i>Lillebælt</i> ".
16	Lejre	Gershøj	0,00	Roskilde Fjord	Med baggrund i projektets karakter som naturgenopretning - hvilket består af minimale indgreb, som udføres ved manuel udplantning - vurderes projektet ikke at have en væsentlig påvirkning på udpegningsgrundlaget og bevaringsmålsætningerne for Natura 2000-området " <i>Roskilde Fjord</i> ".
17	Lemvig	Gjellerodde	0,28	Agger Tange, Nissum Bredning, Skibsted Fjord og Agerø	Med baggrund i projektets karakter som naturgenopretning - hvilket består af minimale indgreb, som udføres ved manuel udplantning - samt de angivne afstande til Natura 2000-området, vurderes projektet ikke at have en væsentlig påvirkning på udpegningsgrundlaget for Natura 2000-området " <i>Agger Tange, Nissum Bredning, Skibsted Fjord og Agerø</i> ".
18	Lemvig	Lemvig	2,82	Agger Tange, Nissum Bredning, Skibsted Fjord og Agerø	Med baggrund i projektets karakter som naturgenopretning - hvilket består af minimale indgreb, som udføres ved manuel udplantning - samt de angivne afstande til Natura 2000-området, vurderes projektet ikke at have en væsentlig påvirkning på udpegningsgrundlaget for Natura 2000-området " <i>Agger Tange, Nissum Bredning, Skibsted Fjord og Agerø</i> ".
19	Lolland	Nakskov	0,90	Nakskov Fjord	Med baggrund i projektets karakter som naturgenopretning - hvilket består af minimale indgreb, som udføres ved manuel udplantning - samt de angivne afstande til Natura 2000-området, vurderes projektet ikke at have en væsentlig påvirkning på udpegningsgrundlaget for Natura 2000-området " <i>Nakskov Fjord</i> ".

20	Lolland	Kragenæs	0,00	Smålandsfarvandet nord for Lolland, Guldborg Sund, Bøtø Nor og Hyllekrog-Røds	Med baggrund i projektets karakter som naturgenopretning - hvilket består af minimale indgreb, som udføres ved manuel udplantning - vurderes projektet ikke at have en væsentlig påvirkning på udpegningsgrundlaget og bevaringsmålsætningerne for Natura 2000-området "Smålandsfarvandet nord for Lolland, Guldborg Sund, Bøtø Nor og Hyllekrog-Røds".
21	Læsø	Østerby	0,12	Strandenge på Læsø og havet syd herfor	Med baggrund i projektets karakter som naturgenopretning - hvilket består af minimale indgreb, som udføres ved manuel udplantning - samt de angivne afstande til Natura 2000-området, vurderes projektet ikke at have en væsentlig påvirkning på udpegningsgrundlaget for Natura 2000-området "Strandenge på Læsø og havet syd herfor".
22	Mariagerfjord	Als Odde	0,00	Ålborg Bugt, Randers Fjord og Mariager Fjord	Med baggrund i projektets karakter som naturgenopretning - hvilket består af minimale indgreb, som udføres ved manuel udplantning - vurderes projektet ikke at have en væsentlig påvirkning på udpegningsgrundlaget og bevaringsmålsætningerne for Natura 2000-området "Ålborg Bugt, Randers Fjord og Mariager Fjord".
23	Morsø	Feggesund	0,00	Løgstør Bredning, Vejlerne og Bulbjerg	Med baggrund i projektets karakter som naturgenopretning - hvilket består af minimale indgreb, som udføres ved manuel udplantning - vurderes projektet ikke at have en væsentlig påvirkning på udpegningsgrundlaget og bevaringsmålsætningerne for Natura 2000-området "Løgstør Bredning, Vejlerne og Bulbjerg".
24	Morsø	Sønder Dråby	0,00	Dråby Vig	Med baggrund i projektets karakter som naturgenopretning - hvilket består af minimale indgreb, som udføres ved manuel udplantning - vurderes projektet ikke at have en væsentlig påvirkning på udpegningsgrundlaget og bevaringsmålsætningerne for Natura 2000-området "Dråby Vig".
25	Morsø	Karby	0,00	Mågerodde og Karby Odde	Med baggrund i projektets karakter som naturgenopretning - hvilket består af minimale indgreb, som udføres ved manuel udplantning - vurderes projektet ikke at have en væsentlig påvirkning på udpegningsgrundlaget og bevaringsmålsætningerne for Natura 2000-området "Mågerodde og Karby Odde".
26	Nordfyns	Enebærøde	0,00	Odense Fjord	Med baggrund i projektets karakter som naturgenopretning - hvilket består af minimale indgreb, som udføres ved manuel udplantning - vurderes projektet ikke at have en væsentlig påvirkning på udpegningsgrundlaget og bevaringsmålsætningerne for Natura 2000-området "Odense Fjord".
27	Nyborg	Nyborg	0,54	Centrale Storebælt og Vresen	Med baggrund i projektets karakter som naturgenopretning - hvilket består af minimale indgreb, som udføres ved manuel udplantning - samt de angivne afstande til Natura 2000-området, vurderes projektet ikke at have en væsentlig påvirkning på udpegningsgrundlaget for Natura 2000-området "Centrale Storebælt og Vresen".
28	Næstved	Basnæs	0,00	Havet og kysten mellem Karrebæk Fjord og Knudshoved Odde	Med baggrund i projektets karakter som naturgenopretning - hvilket består af minimale indgreb, som udføres ved manuel udplantning - vurderes projektet ikke at have en væsentlig påvirkning på udpegningsgrundlaget og bevaringsmålsætningerne for Natura 2000-området "Havet og kysten mellem Karrebæk Fjord og Knudshoved Odde".
29	Odder	Hou	0,00	Horsens Fjord, havet øst for og Endelave	Med baggrund i projektets karakter som naturgenopretning - hvilket består af minimale indgreb, som udføres ved manuel udplantning - vurderes projektet ikke at have en væsentlig påvirkning på udpegningsgrundlaget og bevaringsmålsætningerne for Natura 2000-området "Horsens Fjord, havet øst for og Endelave".
30	Odsherred	Nykøbing Sjælland	1,12	Annebjerg Skov og Ulkerup Skov	Med baggrund i projektets karakter som naturgenopretning - hvilket består af minimale indgreb, som udføres ved manuel udplantning - samt de angivne afstande til Natura 2000-området, vurderes projektet ikke at have en væsentlig påvirkning på udpegningsgrundlaget for Natura 2000-området "Annebjerg Skov og Ulkerup Skov".
31	Odsherred	Sjællands Odde	1,79	Sejersø Bugt og Saltbæk Vig	Med baggrund i projektets karakter som naturgenopretning - hvilket består af minimale indgreb, som udføres ved manuel udplantning - samt de angivne afstande til Natura 2000-området, vurderes projektet ikke at have en væsentlig påvirkning på udpegningsgrundlaget for Natura 2000-området "Sejersø Bugt og Saltbæk Vig".
32	Randers	Udbyhøj	0,00	Ålborg Bugt, Randers Fjord og Mariager Fjord	Med baggrund i projektets karakter som naturgenopretning - hvilket består af minimale indgreb, som udføres ved manuel udplantning - vurderes projektet ikke at have en væsentlig påvirkning på udpegningsgrundlaget og bevaringsmålsætningerne for Natura 2000-området "Ålborg Bugt, Randers Fjord og Mariager Fjord".
33	Roskilde	Jyllinge	0,00	Roskilde Fjord	Med baggrund i projektets karakter som naturgenopretning - hvilket består af minimale indgreb, som udføres ved manuel udplantning - vurderes projektet ikke at have en væsentlig påvirkning på udpegningsgrundlaget og bevaringsmålsætningerne for Natura 2000-området "Roskilde Fjord".
34	Skive	Eskov	6,13	Løgstør Bredning, Vejlerne og Bulbjerg	Med baggrund i projektets karakter som naturgenopretning - hvilket består af minimale indgreb, som udføres ved manuel udplantning - samt de angivne afstande til Natura 2000-området, vurderes projektet ikke at have en væsentlig påvirkning på udpegningsgrundlaget for Natura 2000-området "Løgstør Bredning, Vejlerne og Bulbjerg".

35	Slagelse	Korsør	0,99	Centrale Storebælt og Vresen	Med baggrund i projektets karakter som naturgenopretning - hvilket består af minimale indgreb, som udføres ved manuel udplantning - samt de angivne afstande til Natura 2000-området, vurderes projektet ikke at have en væsentlig påvirkning på udpegningsgrundlaget for Natura 2000-området " <i>Centrale Storebælt og Vresen</i> ".
36	Stevns	Rødvig	0,55	Stevns Rev	Med baggrund i projektets karakter som naturgenopretning - hvilket består af minimale indgreb, som udføres ved manuel udplantning - samt de angivne afstande til Natura 2000-området, vurderes projektet ikke at have en væsentlig påvirkning på udpegningsgrundlaget for Natura 2000-området " <i>Stevns Rev</i> ".
37	Struer	Oddegrund	0,46	Agger Tange, Nissum Bredning, Skibsted Fjord og Agerø	Med baggrund i projektets karakter som naturgenopretning - hvilket består af minimale indgreb, som udføres ved manuel udplantning - samt de angivne afstande til Natura 2000-området, vurderes projektet ikke at have en væsentlig påvirkning på udpegningsgrundlaget for Natura 2000-området " <i>Agger Tange, Nissum Bredning, Skibsted Fjord og Agerø</i> ".
38	Struer	Kleppen	0,00	Venø, Venø Sund	Med baggrund i projektets karakter som naturgenopretning - hvilket består af minimale indgreb, som udføres ved manuel udplantning - vurderes projektet ikke at have en væsentlig påvirkning på udpegningsgrundlaget og bevaringsmålsætningerne for Natura 2000-området " <i>Venø, Venø Sund</i> ".
39	Svendborg	Skovballe	0,00	Sydfynske Øhav	Med baggrund i projektets karakter som naturgenopretning - hvilket består af minimale indgreb, som udføres ved manuel udplantning - vurderes projektet ikke at have en væsentlig påvirkning på udpegningsgrundlaget og bevaringsmålsætningerne for Natura 2000-området " <i>Sydfynske Øhav</i> ".
40	Syddjurs	Knebelbro	0,18	Tved Kær	Med baggrund i projektets karakter som naturgenopretning - hvilket består af minimale indgreb, som udføres ved manuel udplantning - samt de angivne afstande til Natura 2000-området, vurderes projektet ikke at have en væsentlig påvirkning på udpegningsgrundlaget for Natura 2000-området " <i>Tved Kær</i> ".
41	Syddjurs	Ebeltoft	5,84	Kobberhage kystarealer	Med baggrund i projektets karakter som naturgenopretning - hvilket består af minimale indgreb, som udføres ved manuel udplantning - samt de angivne afstande til Natura 2000-området, vurderes projektet ikke at have en væsentlig påvirkning på udpegningsgrundlaget for Natura 2000-området " <i>Kobberhage kystarealer</i> ".
42	Syddjurs	Rønde	0,93	Kaløskovene og Kaløvig	Med baggrund i projektets karakter som naturgenopretning - hvilket består af minimale indgreb, som udføres ved manuel udplantning - samt de angivne afstande til Natura 2000-området, vurderes projektet ikke at have en væsentlig påvirkning på udpegningsgrundlaget for Natura 2000-området " <i>Kaløskovene og Kaløvig</i> ".
43	Sønderborg	Sønderborg	0,00	Flensborg Fjord, Bredgrund og farvandet omkring Als	Med baggrund i projektets karakter som naturgenopretning - hvilket består af minimale indgreb, som udføres ved manuel udplantning - vurderes projektet ikke at have en væsentlig påvirkning på udpegningsgrundlaget og bevaringsmålsætningerne for Natura 2000-området " <i>Flensborg Fjord, Bredgrund og farvandet omkring Als</i> ".
44	Sønderborg	Ballebro	7,73	Flensborg Fjord, Bredgrund og farvandet omkring Als	Med baggrund i projektets karakter som naturgenopretning - hvilket består af minimale indgreb, som udføres ved manuel udplantning - samt de angivne afstande til Natura 2000-området, vurderes projektet ikke at have en væsentlig påvirkning på udpegningsgrundlaget for Natura 2000-området " <i>Flensborg Fjord, Bredgrund og farvandet omkring Als</i> ".
45	Thisted	Amtoft	0,00	Løgstør Bredning, Vejlerne og Bulbjerg	Med baggrund i projektets karakter som naturgenopretning - hvilket består af minimale indgreb, som udføres ved manuel udplantning - vurderes projektet ikke at have en væsentlig påvirkning på udpegningsgrundlaget og bevaringsmålsætningerne for Natura 2000-området " <i>Løgstør Bredning, Vejlerne og Bulbjerg</i> ".
46	Thisted	Agger	0,00	Agger Tange, Nissum Bredning, Skibsted Fjord og Agerø	Med baggrund i projektets karakter som naturgenopretning - hvilket består af minimale indgreb, som udføres ved manuel udplantning - vurderes projektet ikke at have en væsentlig påvirkning på udpegningsgrundlaget og bevaringsmålsætningerne for Natura 2000-området " <i>Agger Tange, Nissum Bredning, Skibsted Fjord og Agerø</i> ".
47	Aabenraa	Aabenraa	0,27	Bolderslev Skov og Uge Skov	Med baggrund i projektets karakter som naturgenopretning - hvilket består af minimale indgreb, som udføres ved manuel udplantning - samt de angivne afstande til Natura 2000-området, vurderes projektet ikke at have en væsentlig påvirkning på udpegningsgrundlaget for Natura 2000-området " <i>Bolderslev Skov og Uge Skov</i> ".
48	Aalborg	Mou	0,53	Ålborg Bugt, Randers Fjord og Mariager Fjord	Med baggrund i projektets karakter som naturgenopretning - hvilket består af minimale indgreb, som udføres ved manuel udplantning - samt de angivne afstande til Natura 2000-området, vurderes projektet ikke at have en væsentlig påvirkning på udpegningsgrundlaget for Natura 2000-området " <i>Ålborg Bugt, Randers Fjord og Mariager Fjord</i> ".
49	Århus	Egå	11,97	Kaløskovene og Kaløvig	Med baggrund i projektets karakter som naturgenopretning - hvilket består af minimale indgreb, som udføres ved manuel udplantning - samt de angivne afstande til Natura 2000-området, vurderes projektet ikke at have en væsentlig påvirkning på udpegningsgrundlaget for Natura 2000-området " <i>Kaløskovene og Kaløvig</i> ".

Bilag 2: Beskrivelse af arbejdsmetode, Rubrik F

I slutningen af 2023 samt starten af 2024 har Syddansk Universitet (SDU) undersøgt mulige lokaliteter til ålegræstransplantation på landsdækkende plan, hvoraf 49 lokaliteter gav lovende resultater for at kunne udplante ålegræsset med succes.

I de fleste indre danske farvande sker der iflg. Biologisk Institut ved SDU en ringe etablering af ålegræs ved frøspredning (frøene har dårlig forankringskapacitet i mudder, er svære at høste samtidigt med at de ædes af krabber). Derfor skal reetablering af ålegræsbede udføres ved at udplante ålegræs der tages fra eksisterende sunde moderbede i nærheden. Derfor er der i realiteten tale om transplantation af ålegræs, som udføres af frivillige.

Det er hensigten, at projektet skal bidrage til at få en bedre indsigt i, hvordan frivillige i Danmark kan bidrage til et bedre havmiljø. I samarbejde med Tænk tanken Hav, SDU samt Tænk tanken Havs medlemmer, bidrager Det Store Danske Ålegræsinitiativ til ny viden om genopretning af livet i havet.

Indeværende bilag beskriver arbejdsmetoden omkring reetablering af ålegræsbede. Først afmærkes områderne, dernæst høstes og klargøres skud, som til sidst udplantes.

Afmærkning

I forbindelse med udplantningen vil det afsatte område blive afmærket. Udplantningerne foregår på mellem 1,5-2 meters dybde ved middelvandstand og er ikke placeret ved populære badestrande. Dermed vurderes ingen af projektets lokaliteter at være til gene for hverken sejlads (både erhvervs- og rekreativ sejlads), badegæster eller miljø, da der ikke etableres fysiske anlæg, såsom bure eller net.

Afmærkningen af testudplantningsområdet vil kun ske, når der arbejdes i det pågældende område. Det specifikke udplantningsområde (25 m²) afmærkes med en let bøje i klare farver af typen som benyttes i kystfiskeriet. Forankring i bunden sker med en flise. Afmærkningerne vil blive fjernet ved udplantningens afslutning. Storskala-udplantningerne afmærkes tilsvarende med afgrænsende med 4 hjørnebøjer.

Høst og klargøring af skud

Ålegræs til udplantning høstes fra nærliggende robuste, sunde ålegræsbede. SDU har i tidligere undersøgelser fulgt moderbedenes tilstand efter høst, og det viser sig, at bedene i løbet af kort tid reetablerer sig. Dermed vurderes det ikke, at høsten fra bedene er til skade for bedenes tilstand.

Under optimale forhold vokser ålegræs i store sammenhængende bede. Planten formerer sig dels kønnet ved hjælp af frøsætning, dels ukønnet ved hjælp af rodsrud. Ålegræs gror dog fortrinsvist ukønnet i små "patches", og opretholder primært sin udbredelse ved rodsrudsformering.

Ved at høste rodsrud inden for disse allerede eksisterende moderbede, indhentes rodsrud til storskala udplantning/transplantation.

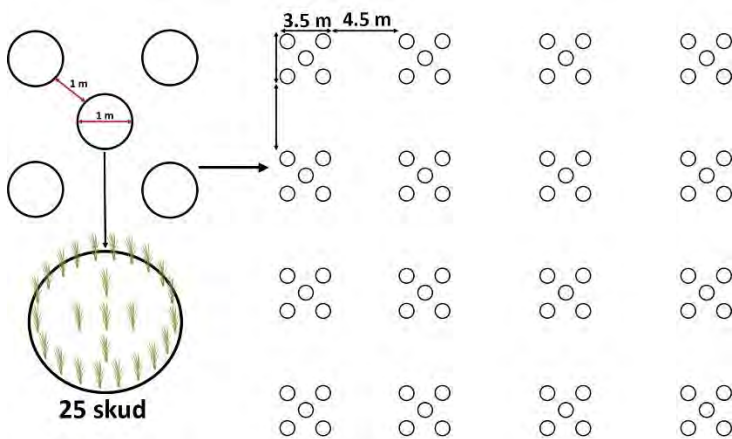
Ålegræs fra moderbedet høstes forsigtigt ved hjælp af en rive og opbevares herefter i saltvand indtil udplantningen skal finde sted. Udplantningen skal ske inden for et døgn fra høsten. På land bliver hvert enkelt høstet skud monteret med jerntråd på små jernsøm. Jernsømmene og tråden er forgængelige, og vil med tid nedbrydes og indgå i vandmiljøet, hvor jern i forvejen indgår naturligt.



På billederne ses de fastsatte skud på jernsøm - klar til udplantning.

Udplantning

Nedenfor er skitseret de plantemønstre, som SDU påtænker til de valgte udplantningsområder. Disse vil placeres indenfor de 2 hektar, der ansøges om for hvert område.



Processen er som følger:

Der benyttes stålringe til at sikre udplantningsmønsteret. Disse tages op efter udplantningerne.

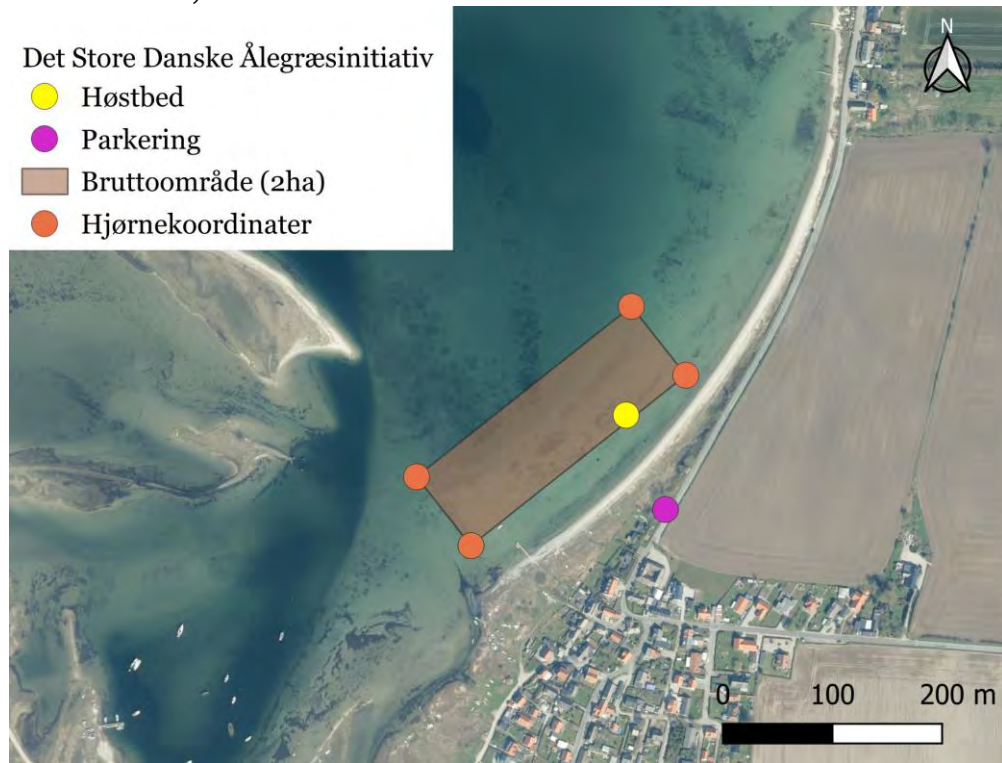
- I en stålring med en diameter på 1 m, transplanteres 25 skud ålegræs.
- Fem af disse ringe plantes i et femkløver mønster med 1 m mellem hver ring.
- Disse femkløvere placeres på rad og række med 4,5 m afstand i begge retninger, indtil arealet er udfyldt.

Med denne metode transplanteres skuddene med en tæthed på 1,95 skud/m², hvilket svarer til 5128 skud/ha. Denne skudtæthed giver transplantationen optimalt vækstpotentiale i form af rodskidsformering, mens de selvforstærkende egenskaber ved storskalatransplantation bevares.

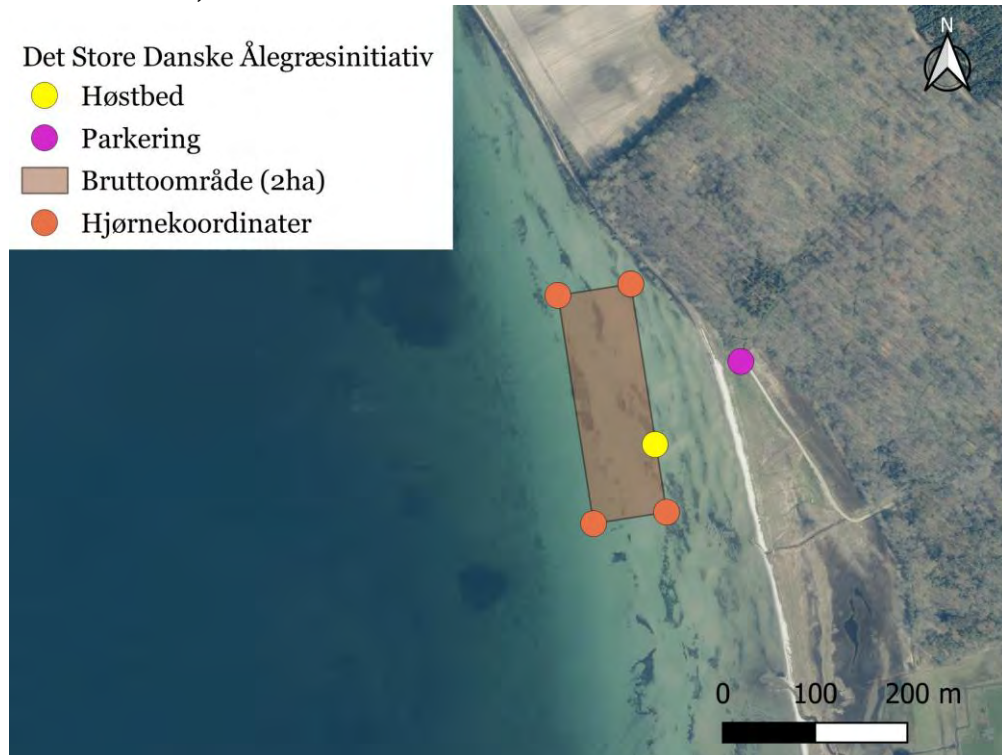
Udplantningen sker på vanddybder omkring 1½-2 m ved middelvandstand hvor lysforholdene for ålegræs er optimale.

Bilag 3 Kort over lokaliteter

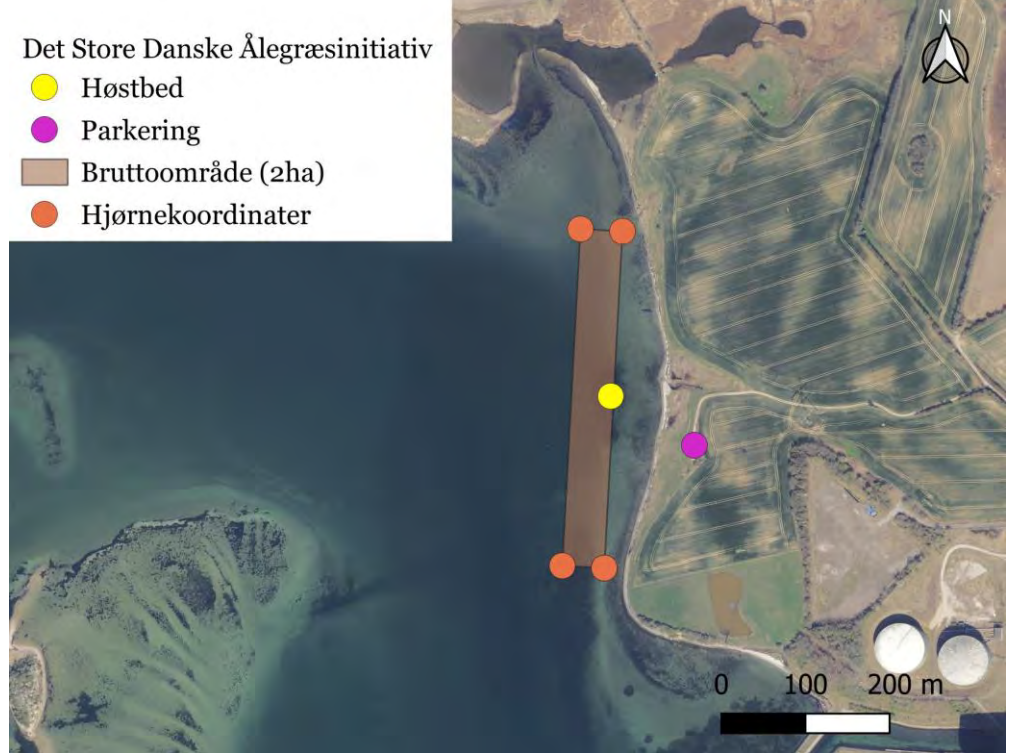
ID 1: Assens, ved Thorø Huse



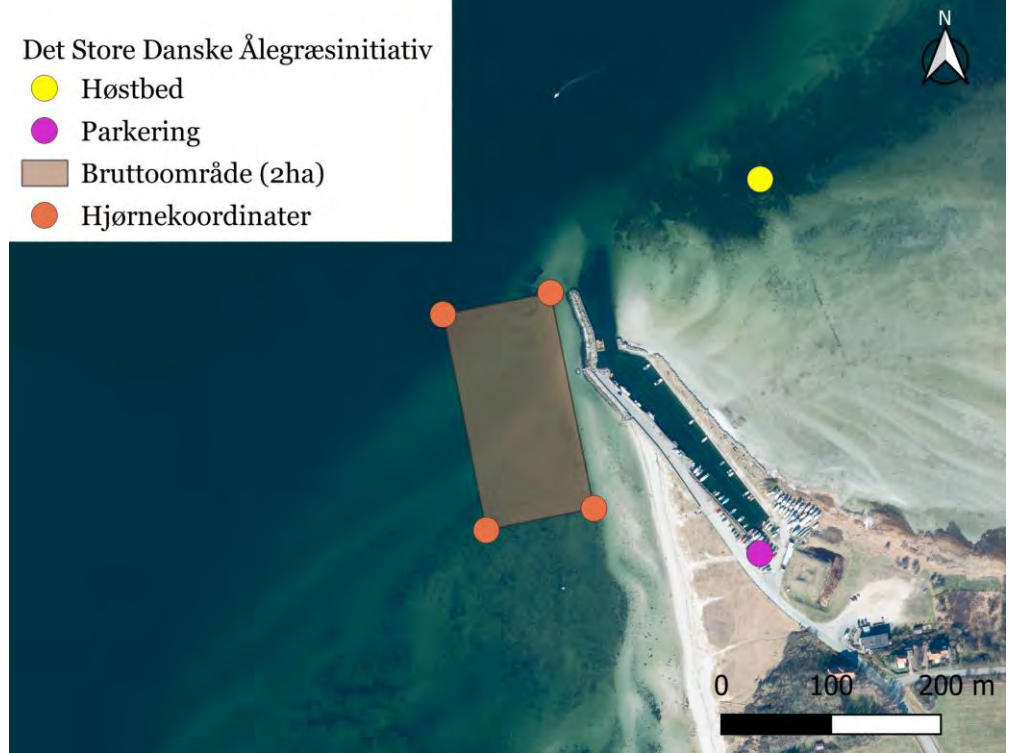
ID 2: Assens, ved Faldsled



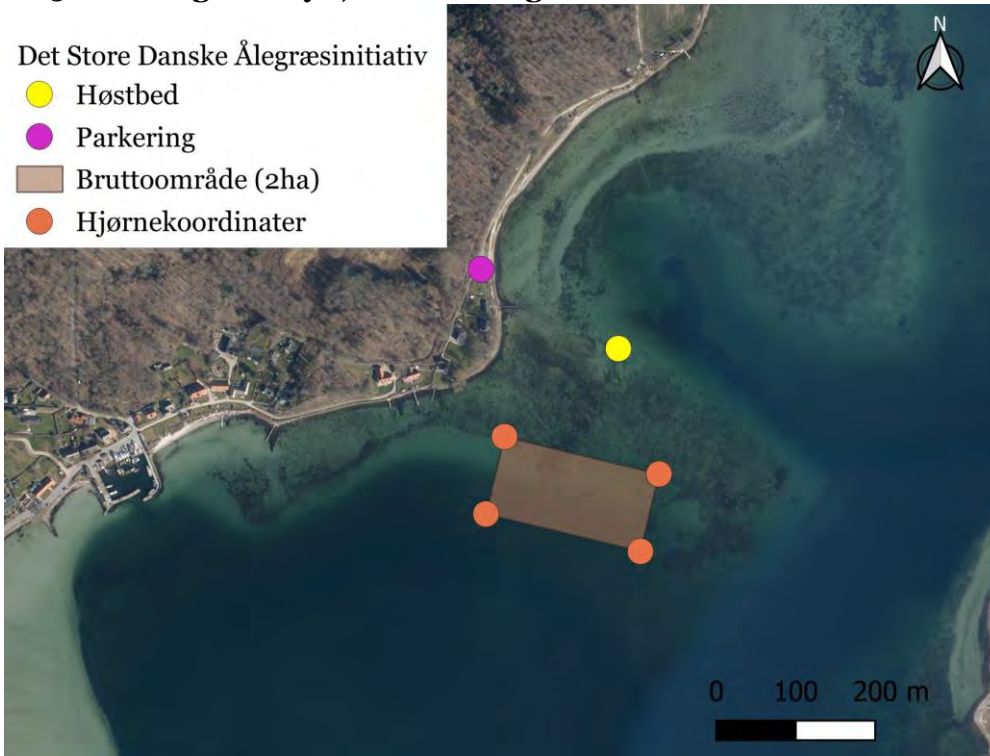
ID 3: Fredericia, ved Gudsø Vig



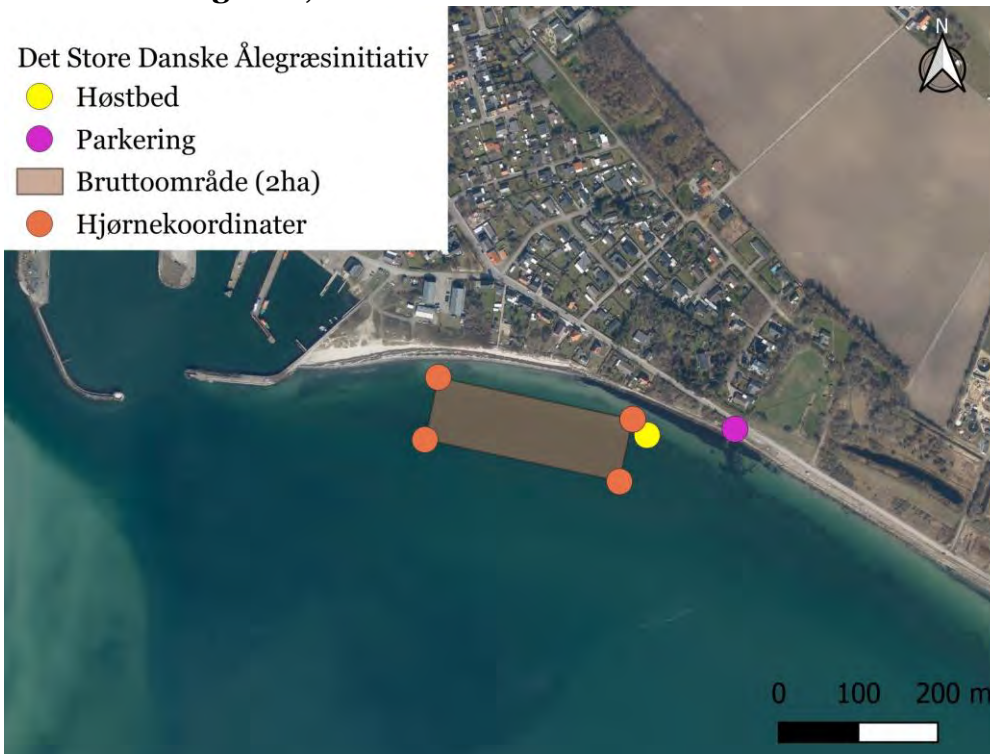
ID 4: Frederikssund, ved Kulhuse:



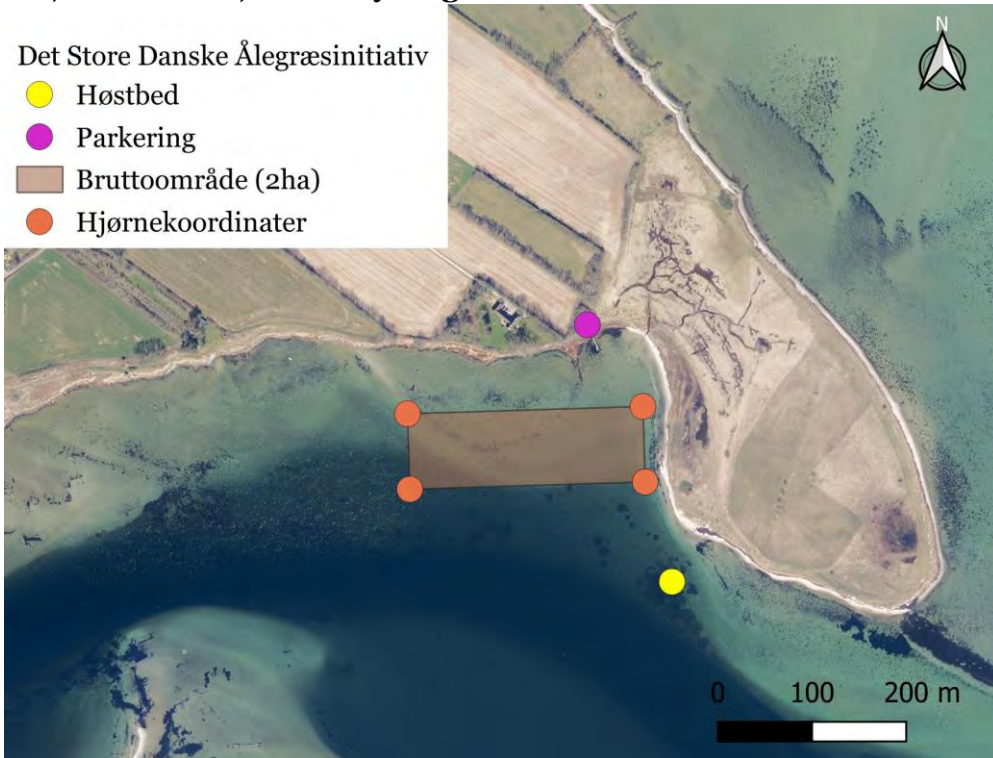
ID 5: Faaborg-Midtfyn, ved Faaborg



ID 6: Guldborgsund, ved Gedser



ID 7: Haderslev, ved Ørby Hage



ID 8: Helsingør, ved Helsingør (A)



ID 9: Helsingør, ved Helsingør (B)



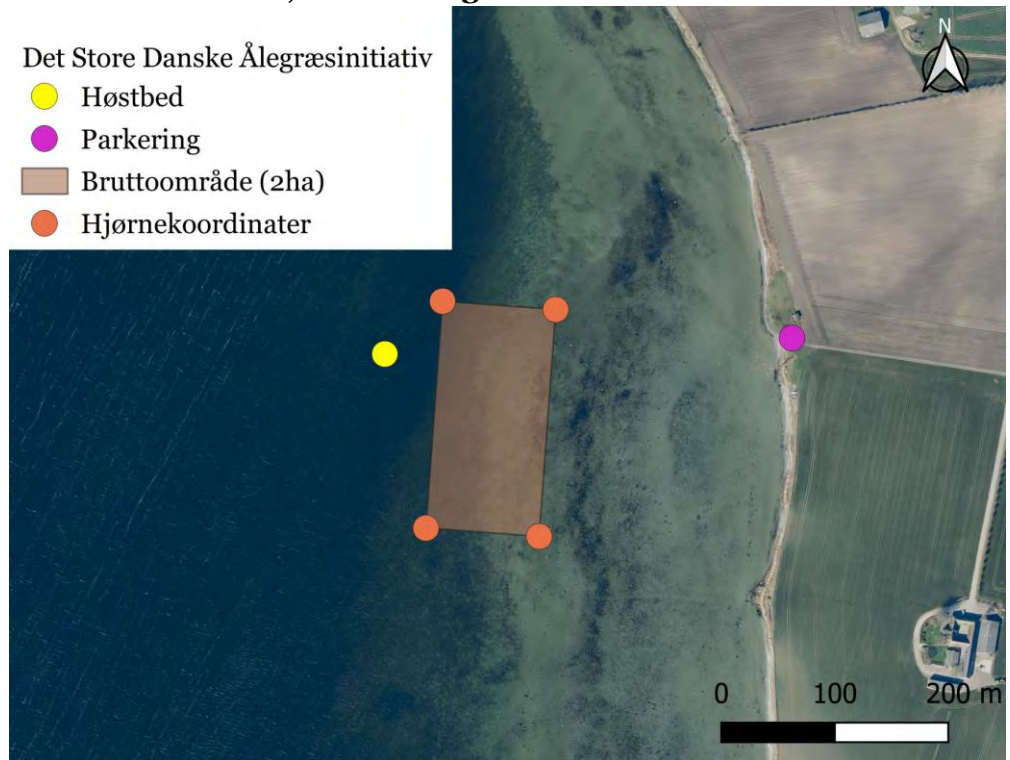
ID 10: Hvidovre, ved Friheden



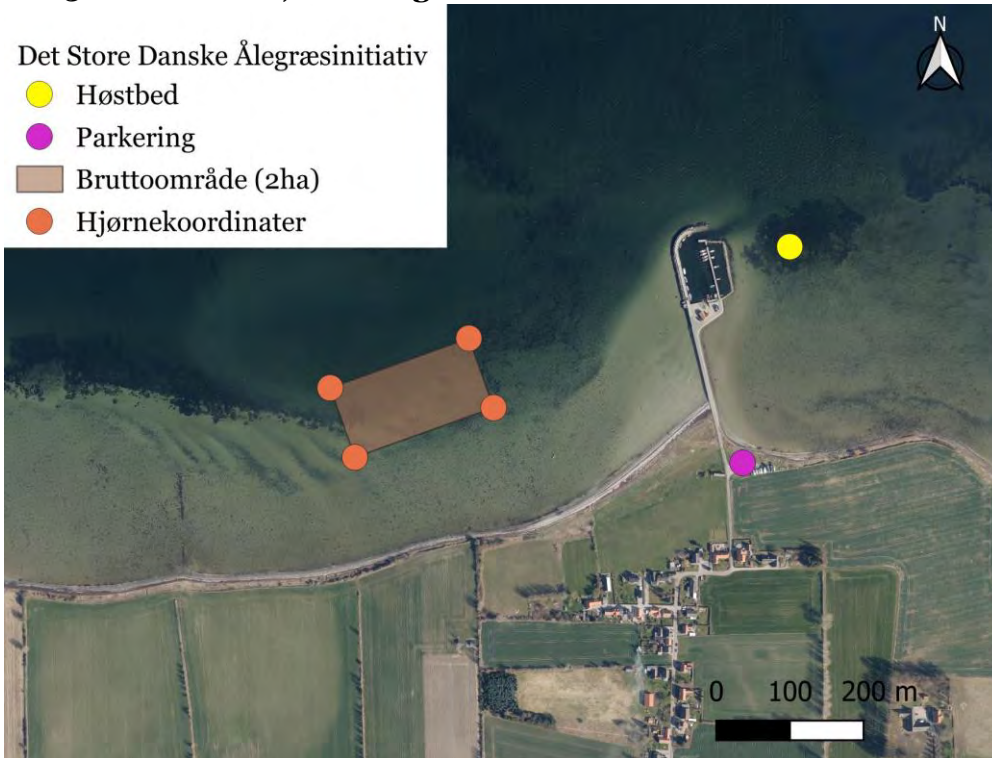
ID 11: Kalundborg, ved Kalundborg



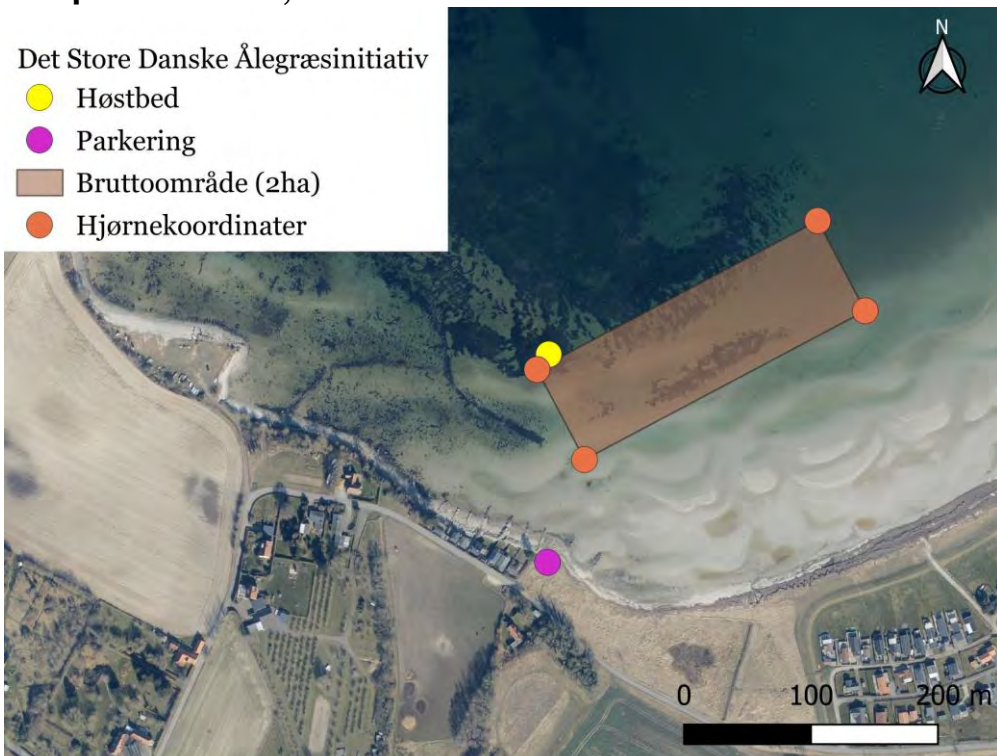
ID 12: Kerteminde, ved Kertinge



ID 13: Kerteminde, ved Bregnør



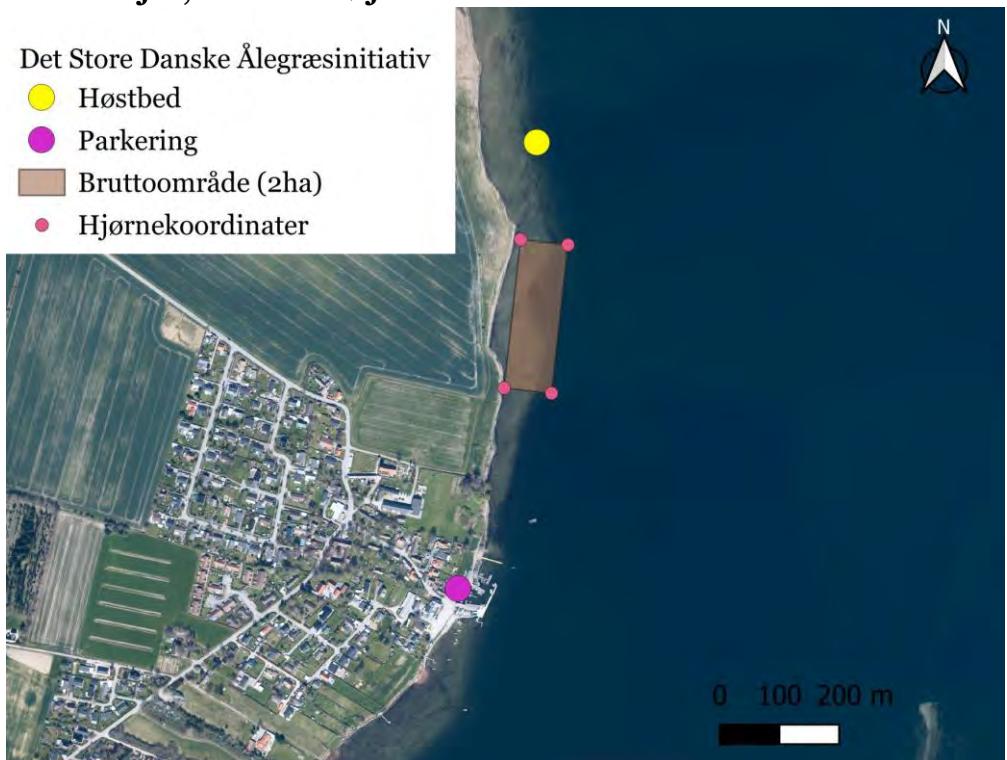
ID 14: Kerteminde, ved Midskov



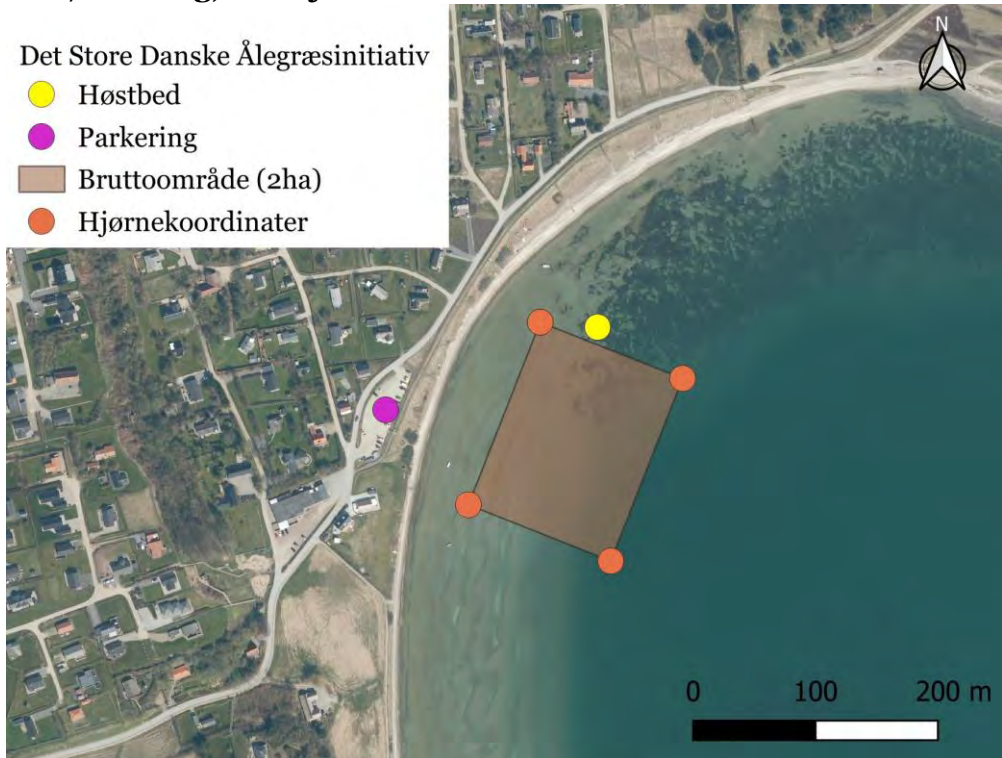
ID 15: Kolding, ved Hejlsminde



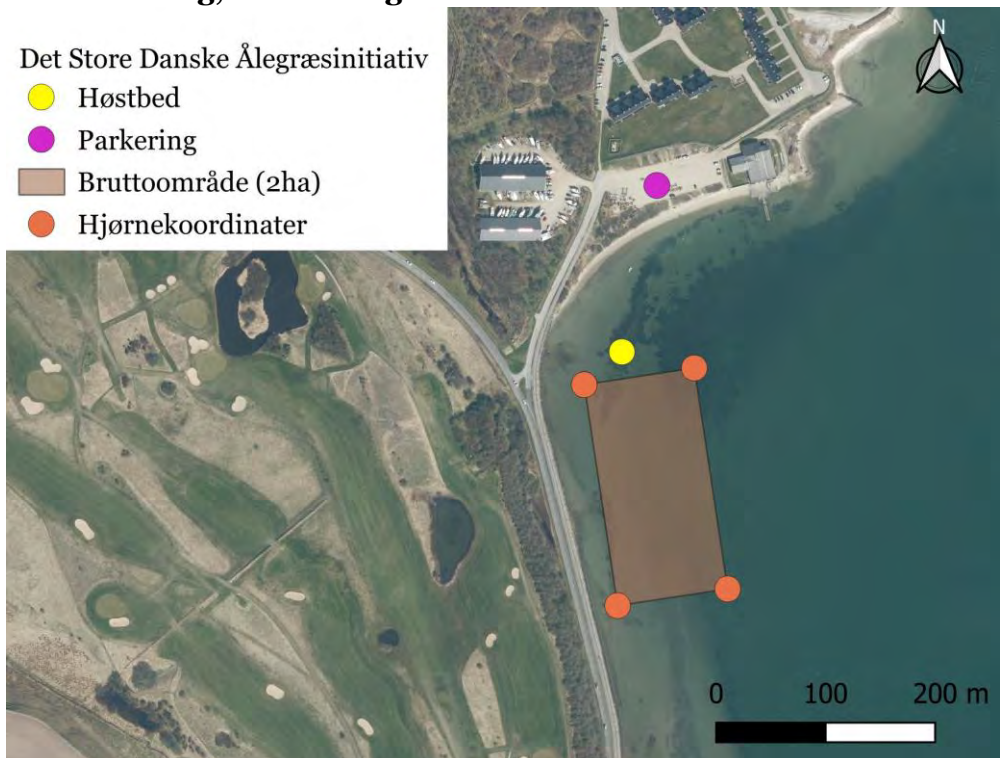
ID 16: Lejre, ved Gershøj



ID 17: Lemvig, ved Gjellerodde



ID 18: Lemvig, ved Lemvig



ID 19: Lolland, ved Nakskov

Det Store Danske Ålegræsinitiativ

- Høstbed
- Parkering
- Bruttoområde (2ha)
- Hjørnekoordinater



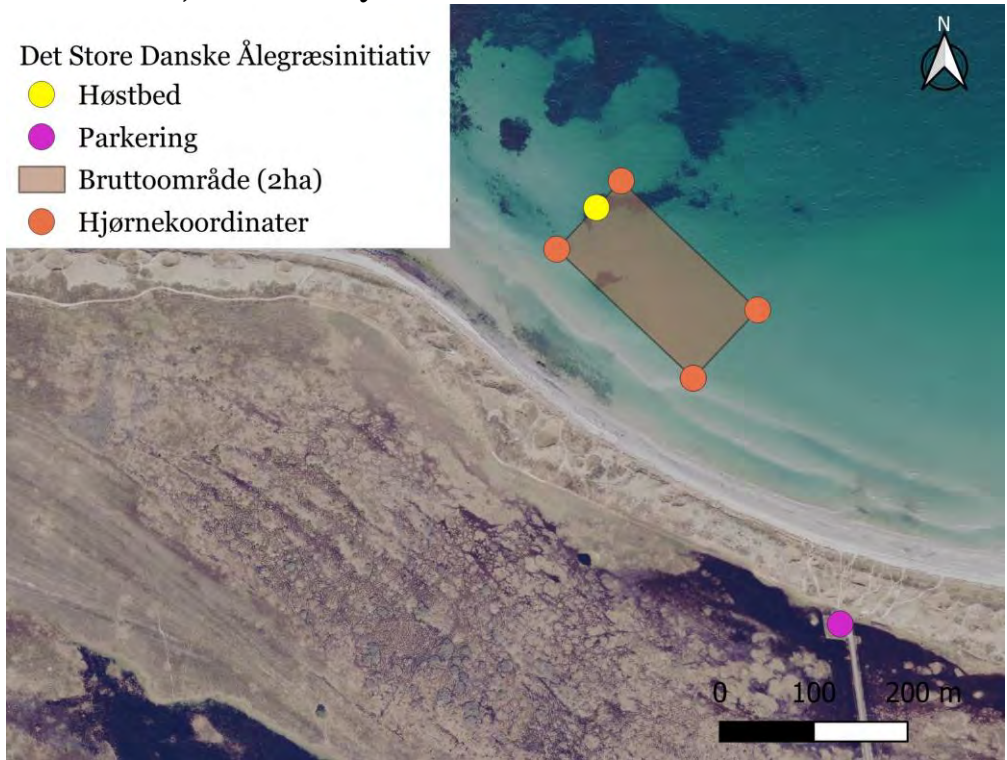
ID 20: Lolland, ved Kragensås

Det Store Danske Ålegræsinitiativ

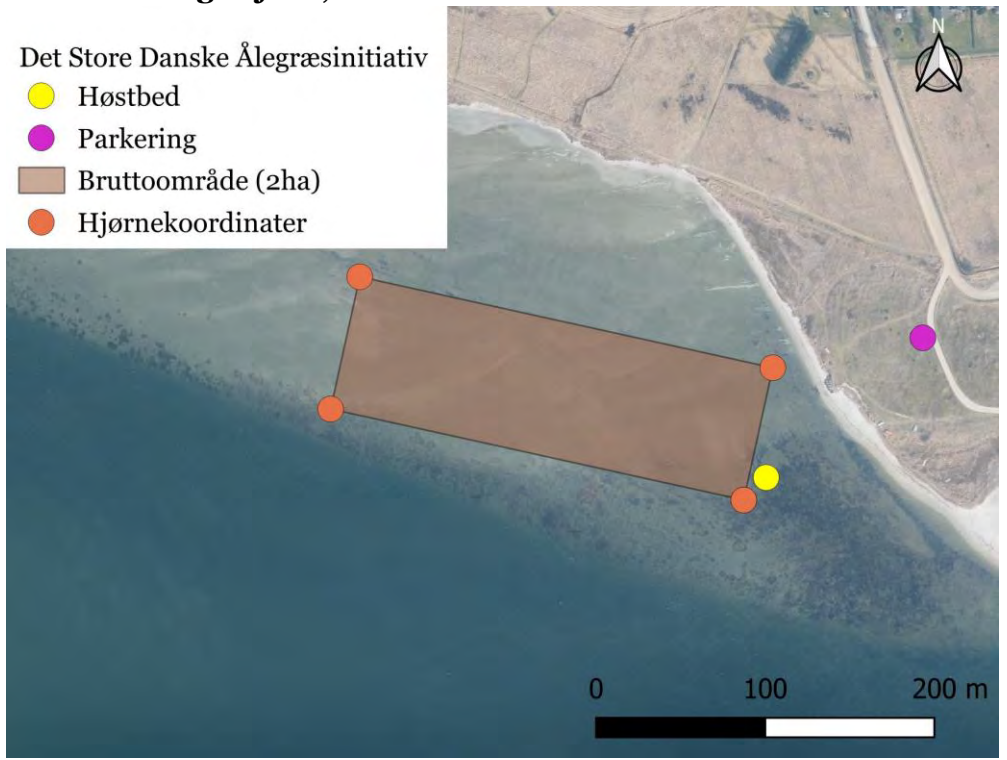
- Høstbed
- Parkering
- Bruttoområde (2ha)
- Hjørnekoordinater



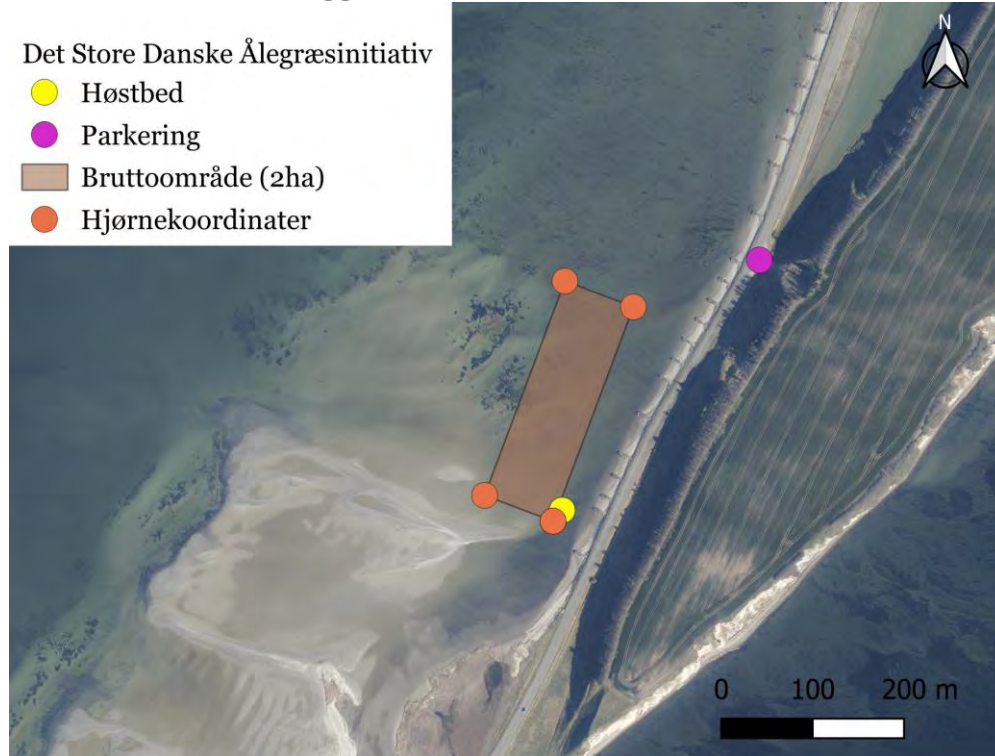
ID 21: Læsø, ved Østerby



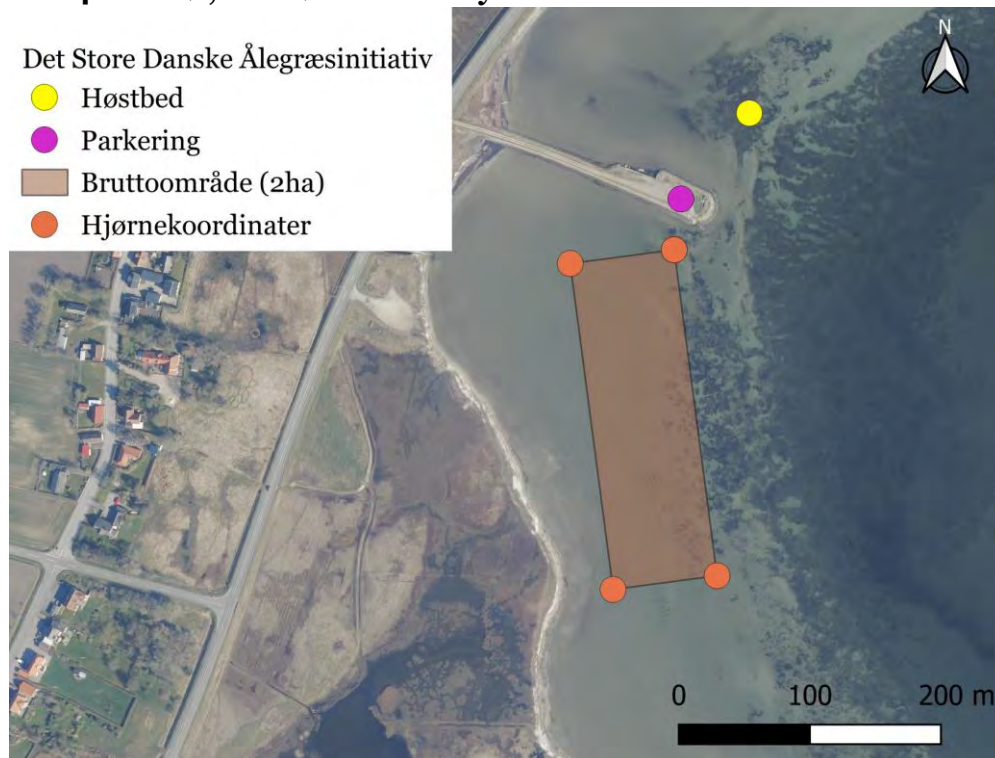
ID 22: Mariagerfjord, ved Als Odde



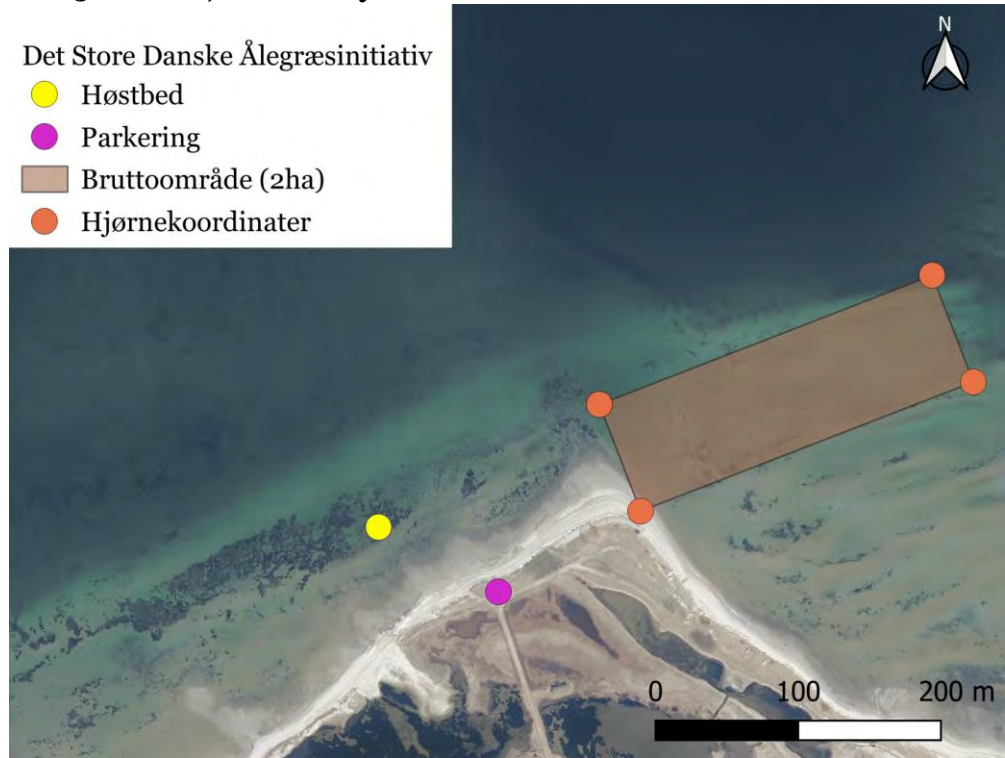
ID 23: Morsø, ved Feggesund



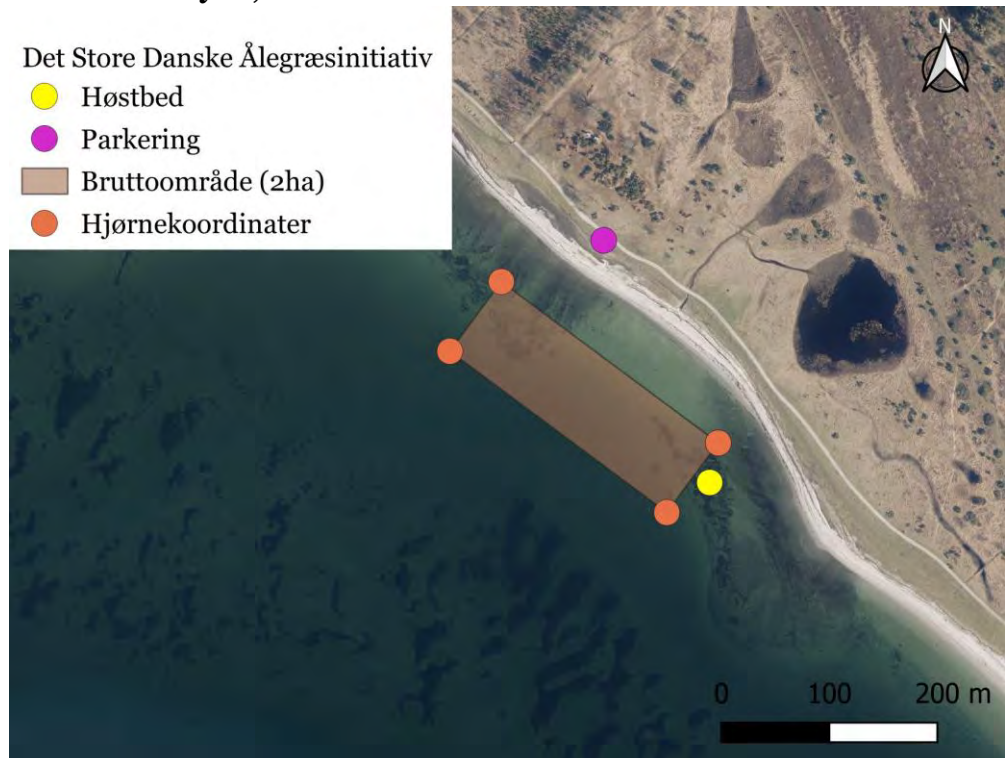
ID 24: Morsø, ved Sønder Dråby



ID 25: Morsø, ved Karby







ID 26: Nordfyns, ved Enebærodde



ID 27: Nyborg, ved Nyborg

Det Store Danske Ålegræsinitiativ

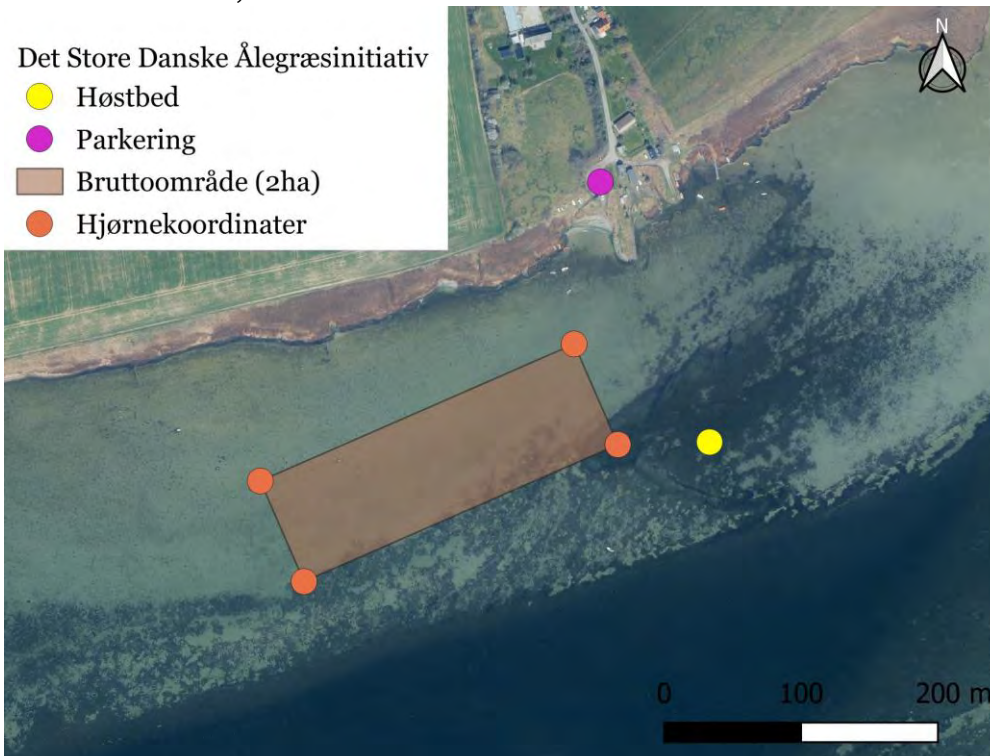
-  Høstbed
-  Parkering
-  Bruttoområde (2ha)
-  Hjørnekoordinater



ID 28: Næstved, ved Basnæs

Det Store Danske Ålegræsinitiativ

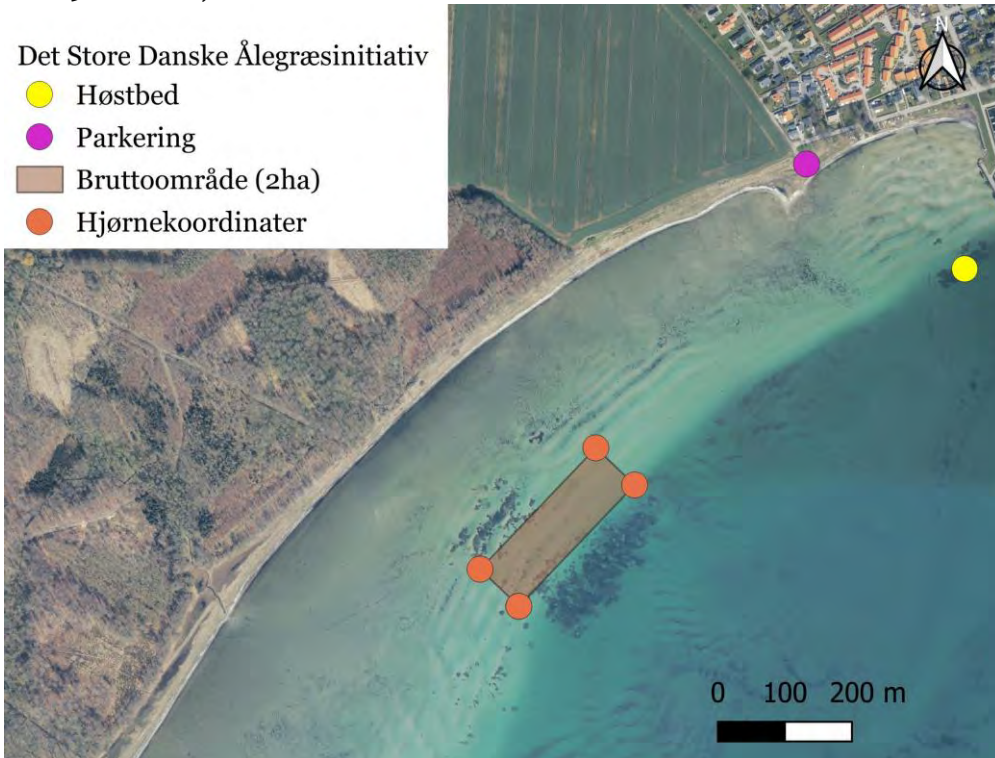
-  Høstbed
-  Parkering
-  Bruttoområde (2ha)
-  Hjørnekoordinater



ID 29: Odder, ved Hou

Det Store Danske Ålegræsinitiativ

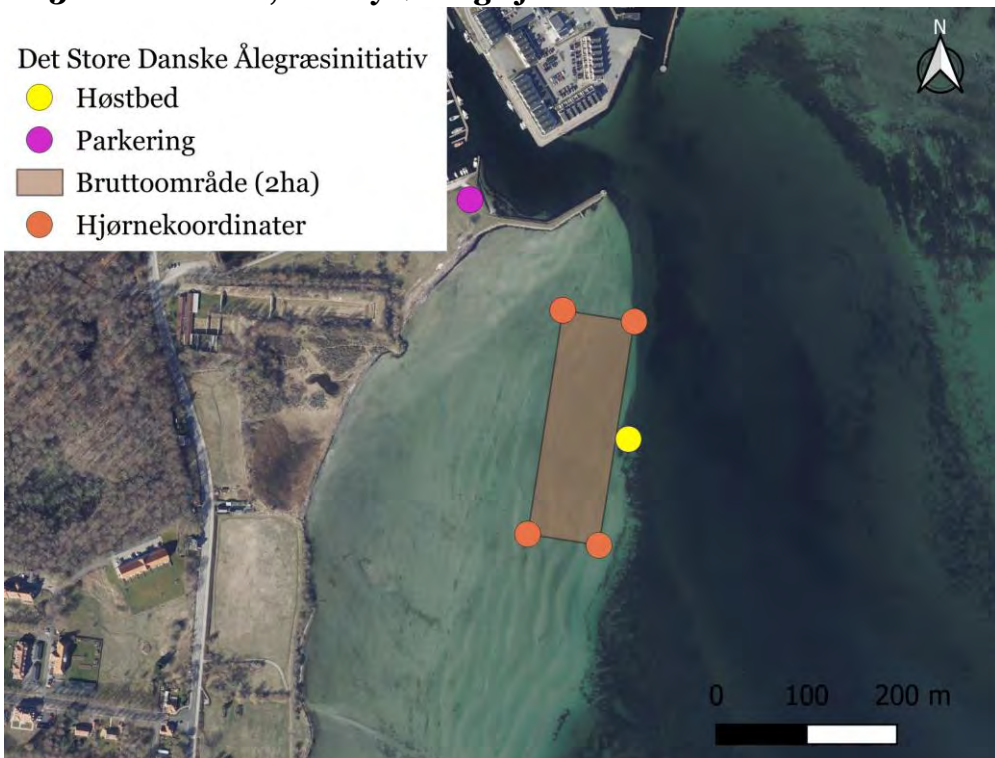
- Høstbed
- Parkering
- Bruttoområde (2ha)
- Hjørnekoordinater



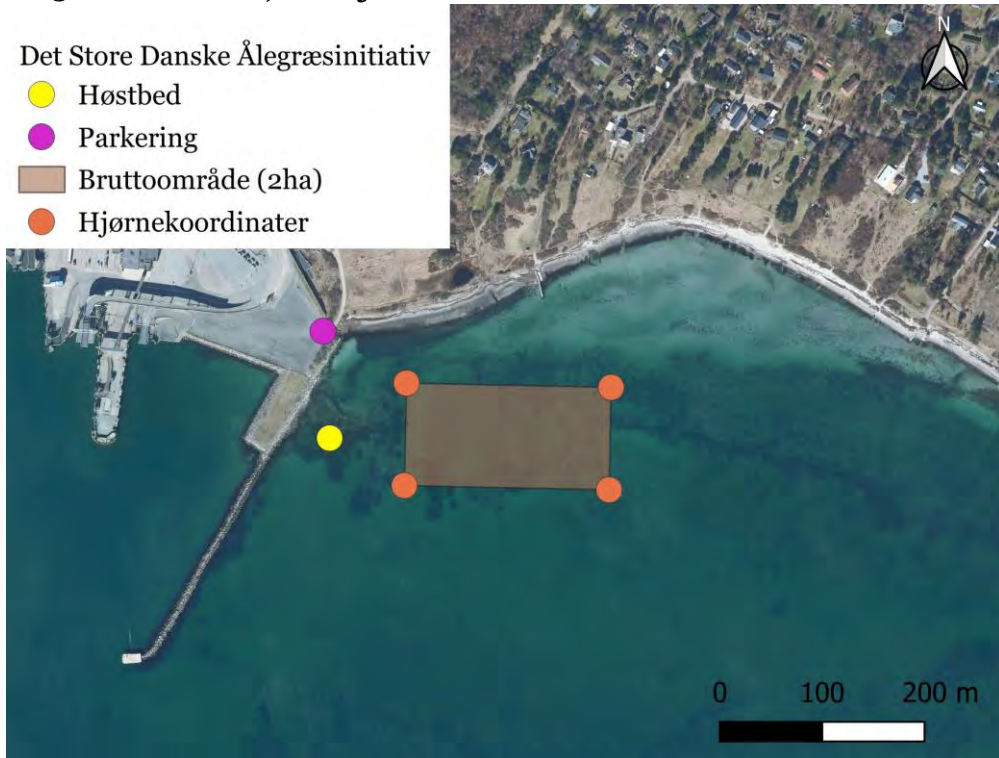
ID 30: Odsherred, ved Nykøbing Sjælland

Det Store Danske Ålegræsinitiativ

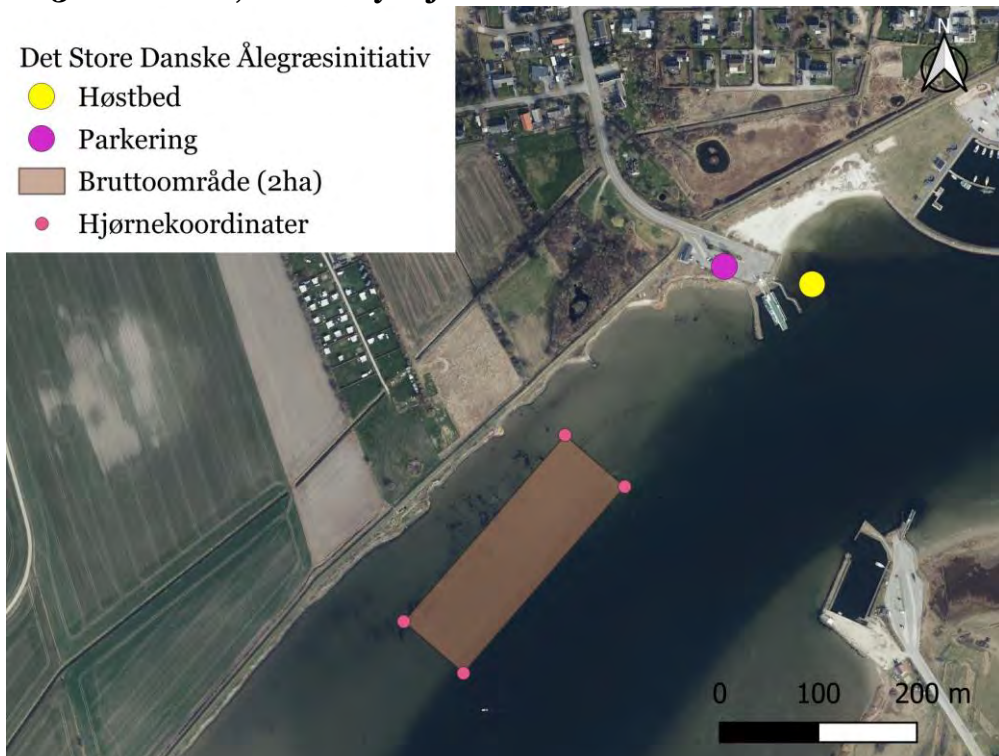
- Høstbed
- Parkering
- Bruttoområde (2ha)
- Hjørnekoordinater



ID 31: Odsherred, ved Sjællands Odde



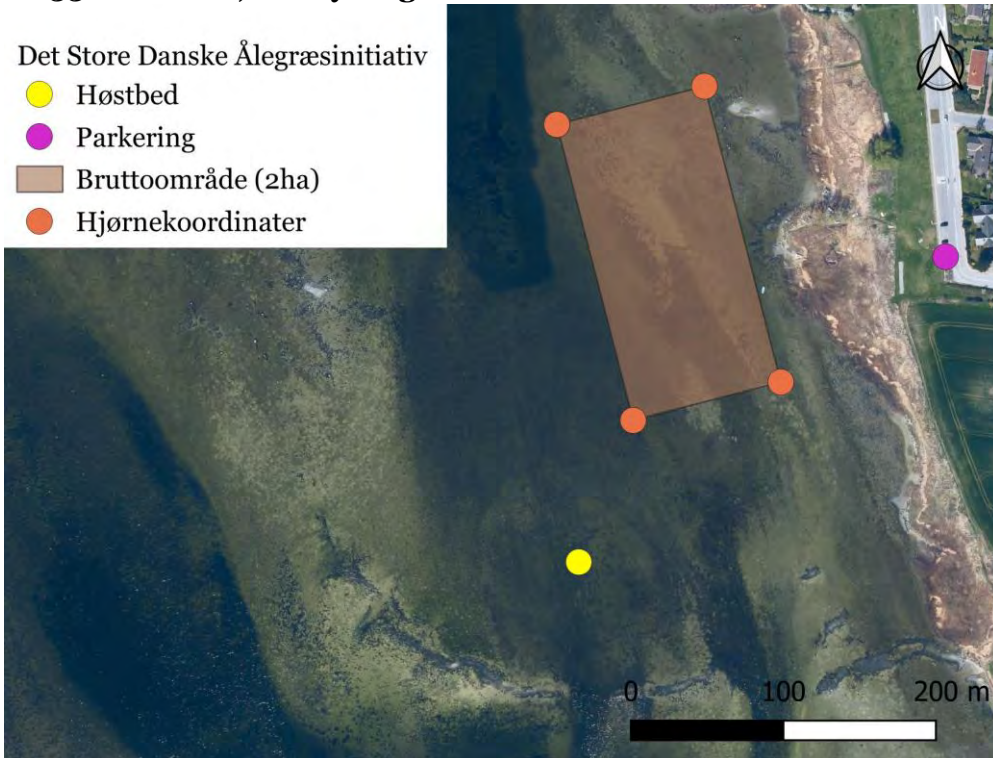
ID 32: Randers, ved Udbyhøj



ID 33: Roskilde, ved Jyllinge

Det Store Danske Ålegræsinitiativ

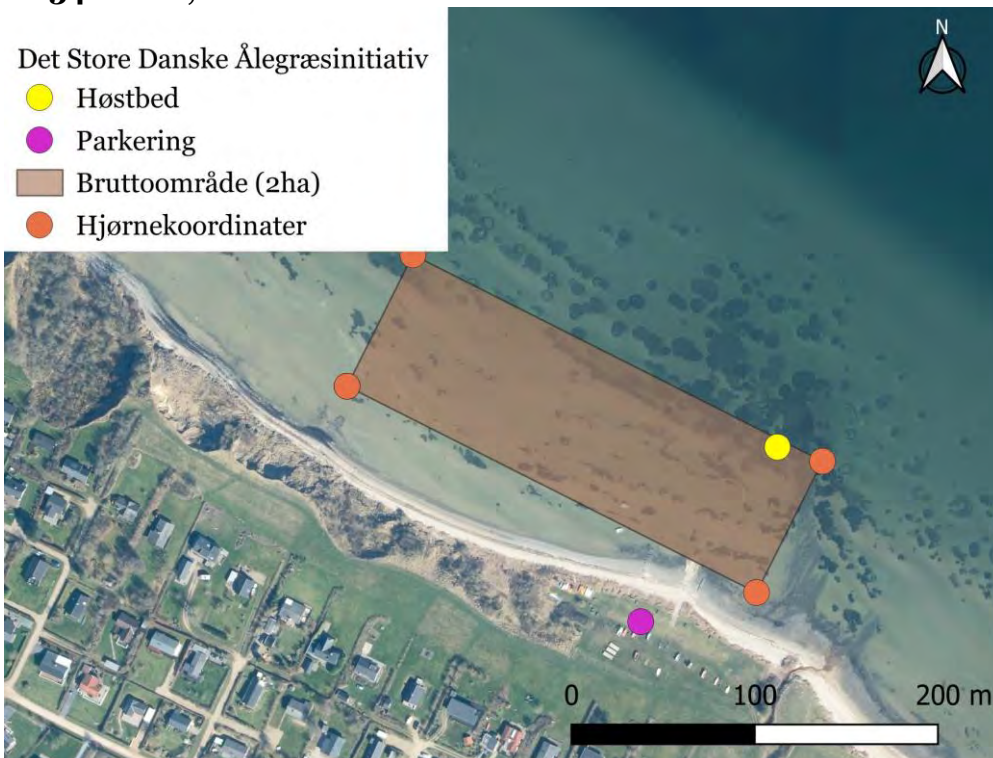
-  Høstbed
-  Parkering
-  Bruttoområde (2ha)
-  Hjørnekoordinater



ID 34: Skive, ved Eskov

Det Store Danske Ålegræsinitiativ

-  Høstbed
-  Parkering
-  Bruttoområde (2ha)
-  Hjørnekoordinater



ID 35: Slagelse, ved Korsør

Det Store Danske Ålegræsinitiativ

-  Høstbed
-  Parkering
-  Bruttoområde (2ha)
-  Hjørnekoordinater



ID 36: Stevns, ved Rødvig

Det Store Danske Ålegræsinitiativ

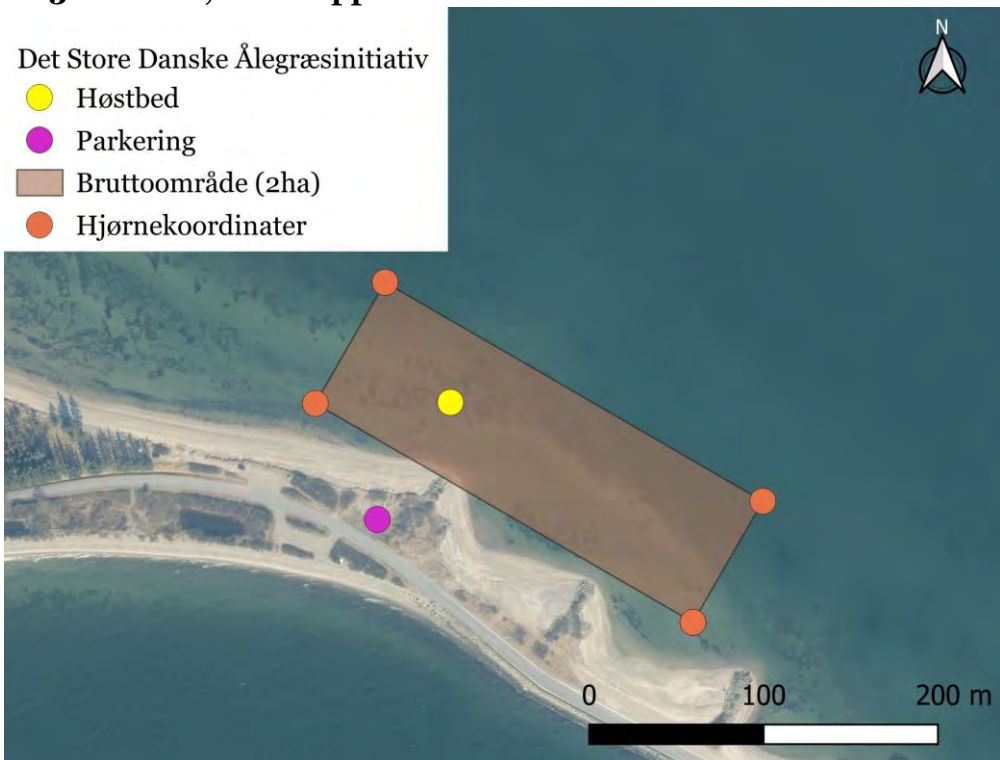
-  Høstbed
-  Parkering
-  Bruttoområde (2ha)
-  Hjørnekoordinater



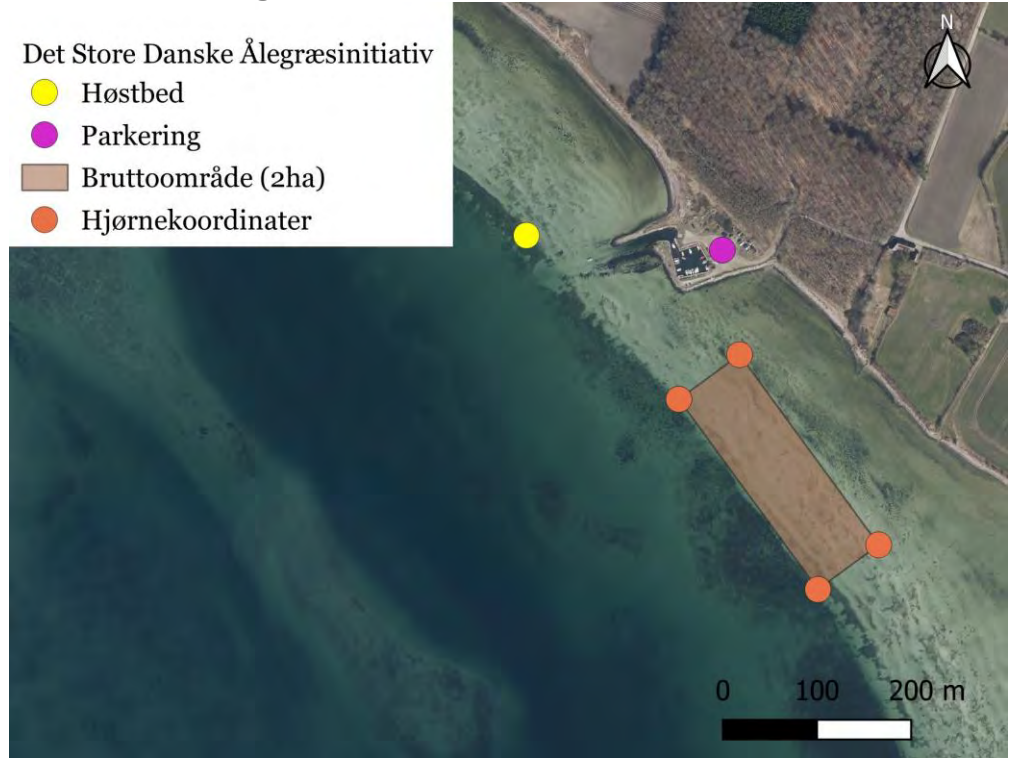
ID 37: Struer, ved Oddesund



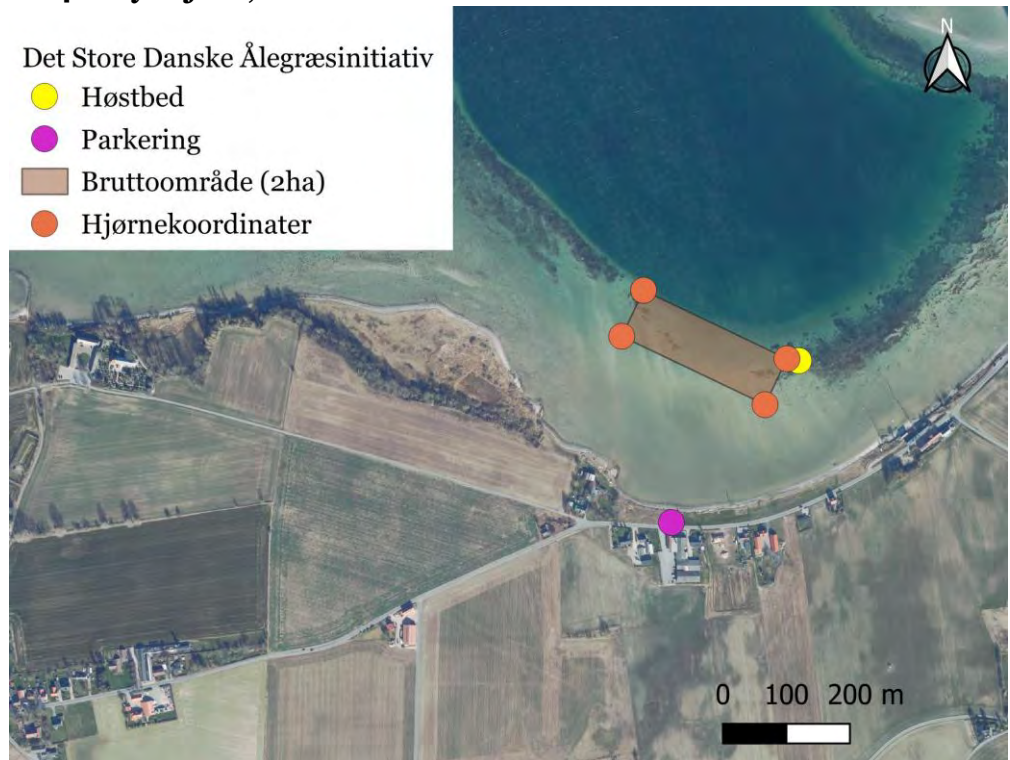
ID 38: Struer, ved Kleppen



ID 39: Svendborg, ved Skovballe



ID 40: Syddjurs, ved Knebelbro



ID 41: Syddjurs, ved Ebeltoft

Det Store Danske Ålegræsinitiativ

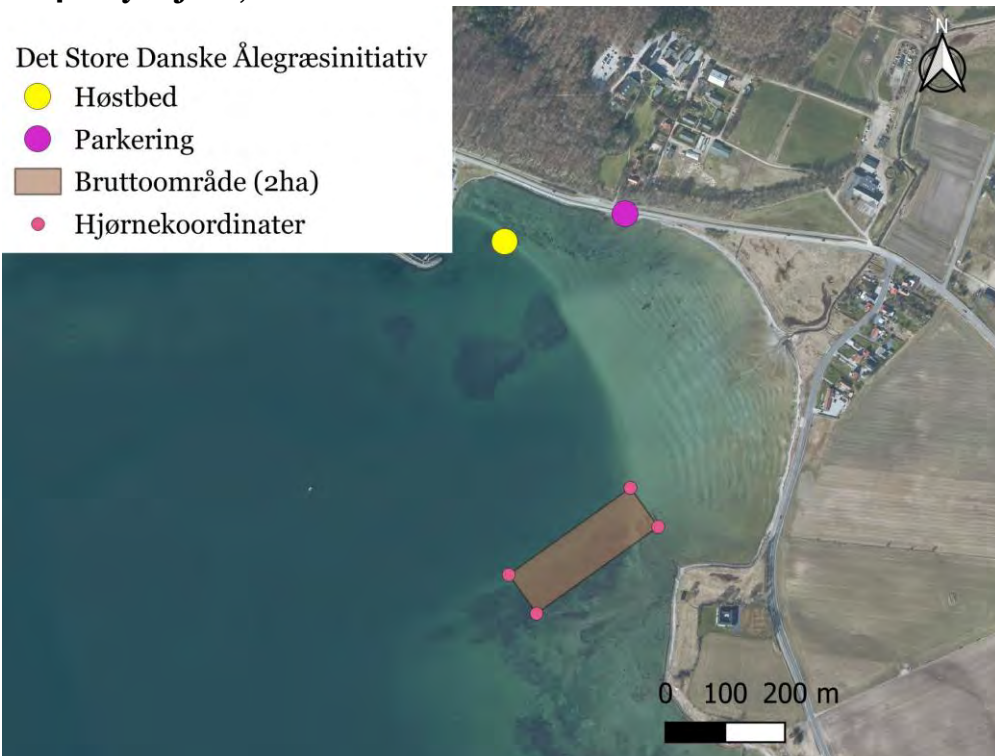
-  Høstbed
-  Parkering
-  Bruttoområde (2ha)
-  Hjørnekoordinater



ID 42: Syddjurs, ved Rønde

Det Store Danske Ålegræsinitiativ

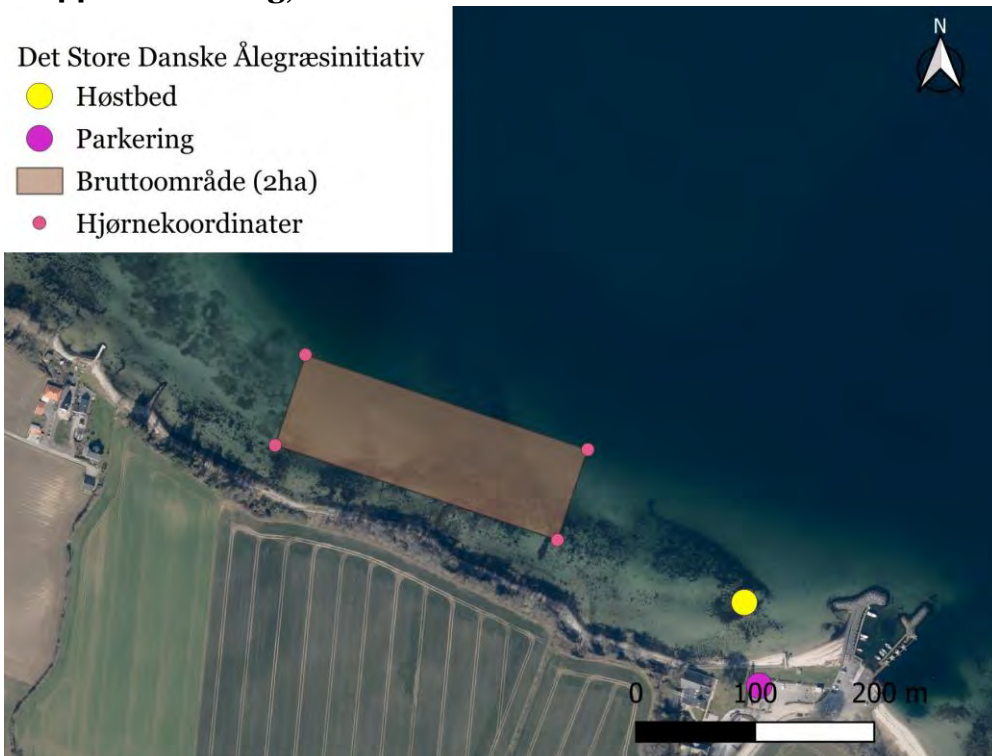
-  Høstbed
-  Parkering
-  Bruttoområde (2ha)
-  Hjørnekoordinater



ID 43: Sønderborg, ved Sønderborg



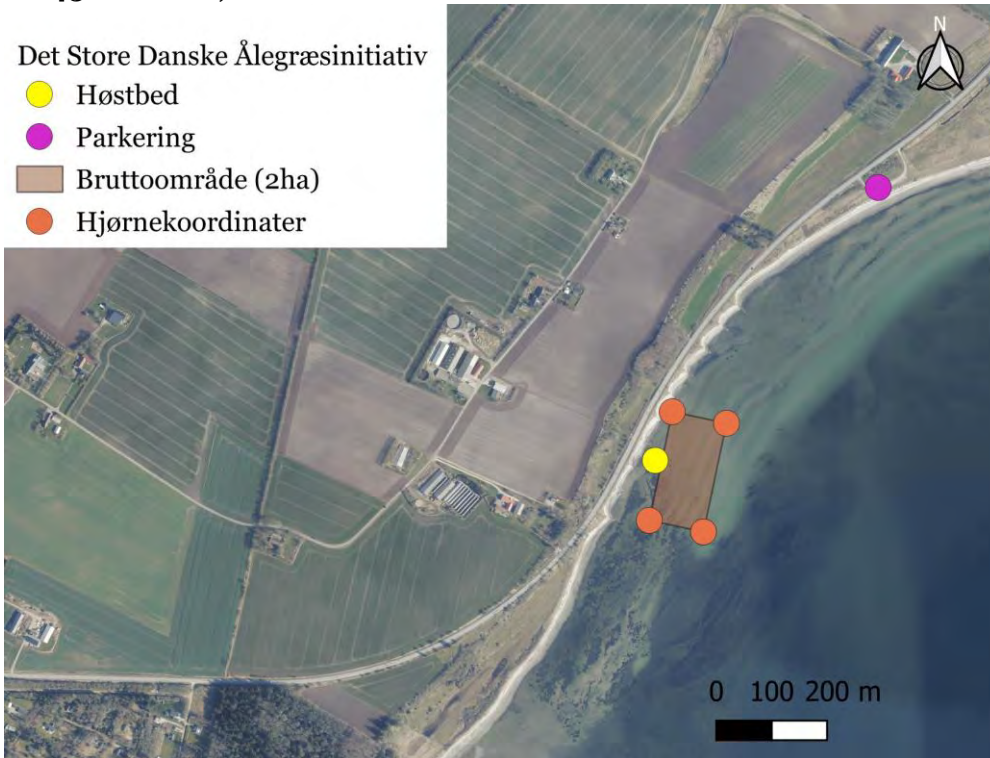
ID 44: Sønderborg, ved Ballebro



ID 45: Thisted, Amtoft

Det Store Danske Ålegræsinitiativ

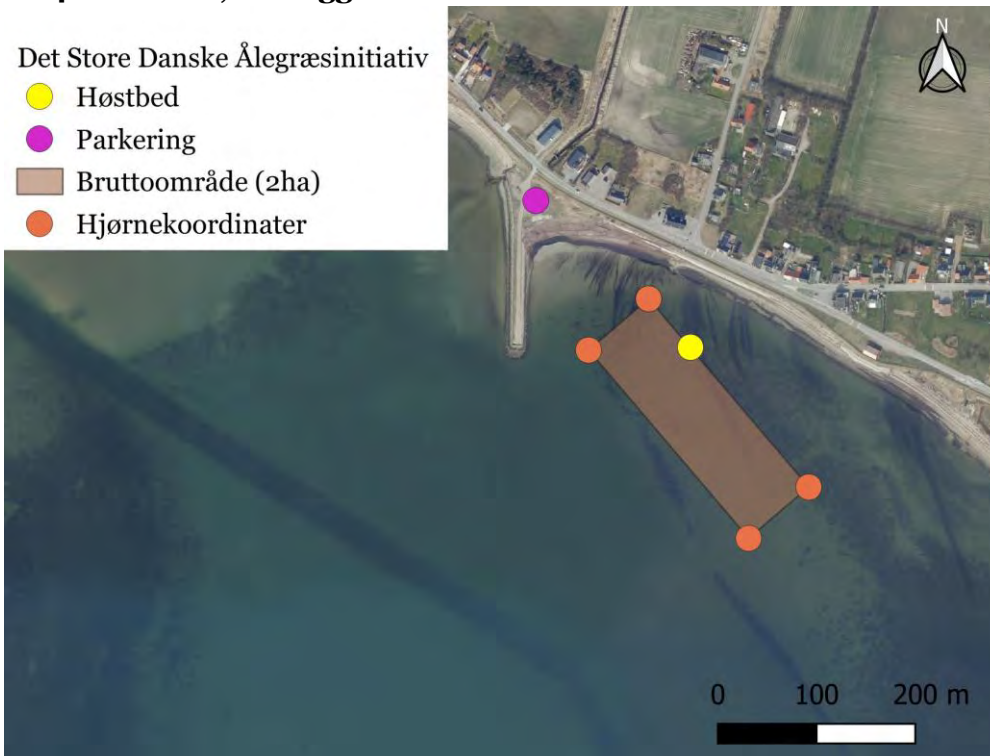
- Høstbed
- Parkering
- Bruttoområde (2ha)
- Hjørnekoordinater



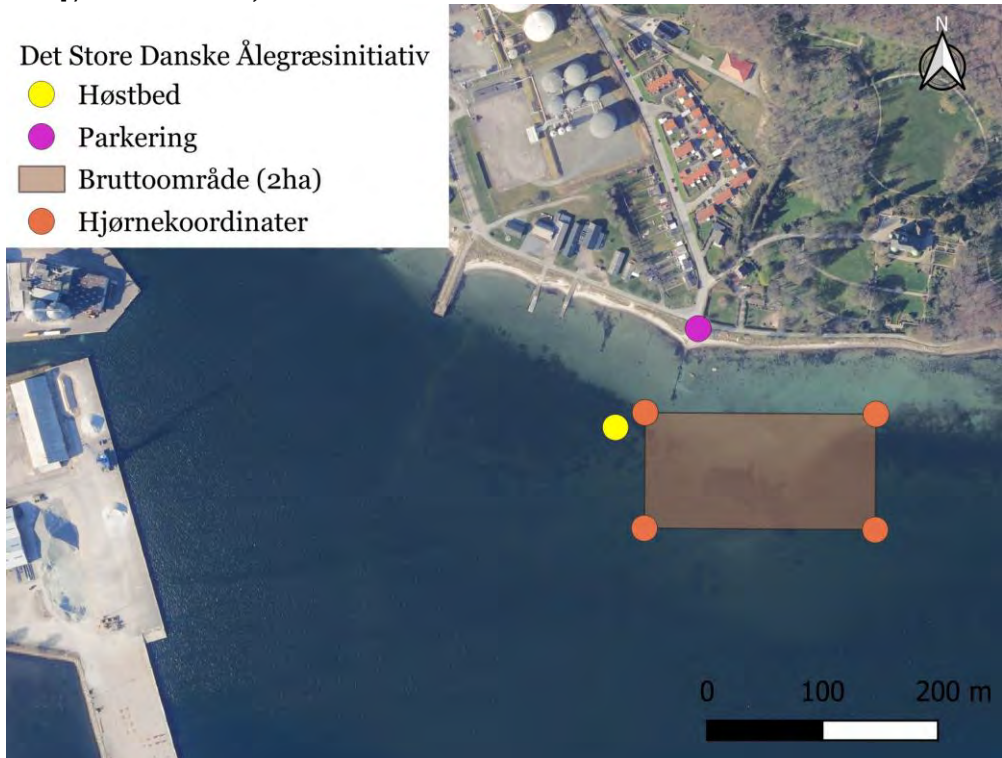
ID 46: Thisted, ved Agger

Det Store Danske Ålegræsinitiativ

- Høstbed
- Parkering
- Bruttoområde (2ha)
- Hjørnekoordinater



ID 47: Aabenraa, ved Aabenraa



ID 48: Aalborg, ved Mou



ID 49: Århus, ved Egå

Det Store Danske Ålegræsinitiativ

-  Høstbed
-  Parkering
-  Bruttoområde (2ha)
-  Hjørnekoordinater

