



Hobro Fiskeriforening - Hobro Både og Fiskerihavn  
Pr. mail, Att. Leif Røgild

Kystdirektoratet  
J.nr. 20/05060-3  
Ref. Thomas Larsen  
03-03-2021

### **Tilladelse (lovliggørelse) til flydebro med fortøjningspæle i Hobro Både- og Fiskerihavn**

Kystdirektoratet giver hermed tilladelse til at flydebro med fortøjningspæle, på de vilkår som fremgår nedenfor. Tilladelsen er samtidig lovliggørelse, idet flydebro med fortøjningspæle allerede er etableret. Etableringen skete i strid med tidligere meddelt tilladelse, og Kystdirektoratet vurderede derfor, at der var tale om væsentlig projektændring, hvilket medførte ansøgning om lovliggørelse.

Kystdirektoratet har behandlet ansøgningen uden skelen til, at anlægget allerede er etableret. Således stilles ansøger eller andre hverken bedre eller ringere af den årsag.

Kystdirektoratet har vurderet, at der ikke skal udarbejdes en konsekvensvurdering for projektet.

#### **Lovgrundlag**

Etablering af flydebro med fortøjningspæle på søterritoriet kræver tilladelse fra Kystdirektoratet, jf. § 16 a, stk. 1, nr. 2 i kystbeskyttelsesloven (LBK nr. 705 af 29/05/2020).

Kystdirektoratet skal vurdere om projektet kan påvirke et internationalt naturbeskyttelsesområde eller visse udpegede arter væsentligt, jf. § 3 i bekendtgørelse om administration af internationale naturbeskyttelsesområder samt beskyttelse af visse arter for så vidt angår kystbeskyttelsesforanstaltninger samt etablering og udvidelse af visse anlæg på søterritoriet (BEK nr. 654 af 19/05/2020).

Kystdirektoratet skal samtidig vurdere om projektet kræver en miljøkonsekvensvurdering (VVM), jf. bekendtgørelse af lov om miljøvurdering af planer og programmer og af konkrete projekter (LBK nr. 973 af 25/06/2020).

Det ansøgte projekt er på baggrund af screening i sagen ikke omfattet af lovbekendtgørelsen.



**Tilladelsen gives på følgende vilkår:**

1. Udformningen og etableringen af anlægget skal ske i overensstemmelse med det ansøgte.
2. Der må ikke uden Kystdirektoratets tilladelse foretages udvidelser eller ændringer af anlægget eller anlægsmetoderne.
3. Samtidig med at anlægsarbejdet afsluttes, skal Kystdirektoratet (kdi@kyst.dk), Søfartsstyrelsen (sfs@dma.dk) og Geodatastyrelsen (gst@gst.dk) underrettes herom. Snarest herefter skal samme myndigheder tilsendes en færdigmelding, som dokumenterer at projektet er opført i overensstemmelse med tilladelsen samt angiver anlæggets endelige position.
4. Anlæggets ejer forpligter sig til at vedligeholde anlægget i god og forsvarlig stand.
5. Tilladelsen til at etablere anlægget og det opførte anlæg må ikke uden tilladelse fra Kystdirektoratet overdrages til andre.
6. Anlægget eller dele heraf kan af Kystdirektoratet kræves fjernet, for ejers regning, såfremt:
  - anlægget ikke længere anvendes som ansøgt.
  - anlægget ikke vedligeholdes eller det ødelægges og ikke straks genetableres, eller
  - vilkår for tilladelsen ikke opfyldes eller overholdes.

Kystdirektoratet (kdi@kyst.dk), Søfartsstyrelsen (sfs@dma.dk) og Geodatastyrelsen (gst@gst.dk) skal underrettes umiddelbart efter anlæggets permanente fjernelse.

I forbindelse med en fjernelse af anlægget skal området bringes i en stand så tæt på de forhold, som eksisterede inden anlæggets etablering, som muligt.

Der skal tilsendes Kystdirektoratet (kdi@kyst.dk), Søfartsstyrelsen (sfs@dma.dk) og Geodatastyrelsen (gst@gst.dk) dokumentation for reetableringen.

Kystdirektoratet skal gøre opmærksom på at tilladelsen fortabes, hvis nogle af de for tilladelsen fastsatte vilkår ikke måtte blive opfyldt.

Tilladelsen fritager ikke modtageren for pligt til at opnå tilladelser og godkendelser, der måtte være nødvendige for gennemførelse af projektet i henhold til anden lovgivning.

Tilladelsen erstatter ikke privatretlige aftaler med fysiske og juridiske personer, som kan være berørt af projektet, ligesom den ikke fritager ejeren af anlægget for et, i forbindelse med anlæggets tilstedeværelse eller etablering, opstået civilretligt ansvar.

Tilladelsen indeholder ikke en garanti for den projekterede konstruktions sikkerhed eller stabilitet.



### **Begrundelse for tilladelsen**

Kystdirektoratet har vurderet, at der kan gives tilladelse til det ansøgte projekt med den begrundelse, at flydebro med fortøjningspæle etableres inden for havnens søområde. Kystdirektoratet har tillagt det betydning, at der mellem havn og nabohavn er en vis form for udokumenteret aftalegrundlag om besejling. Selve aftalegrundlaget er ikke betydende for, at havnen ikke kan tillades at udnytte søområdet fuldt ud. Hvorvidt havnen ved udnyttelse af søområdet forringer egen mulighed for besejling er en risiko eller afledt effekt, som havnen selv må afveje.

Efter Kystdirektoratets vurdering, så vil en udnyttelse af havnens eget søområde ikke forringe naboens mulighed for besejling, da der ikke kan være berettiget forventning om, at der frit kan disponeres over anden havns søområde.

Et aftalegrundlag mellem havn og nabohavn er derfor i denne vurdering uden betydning for vurderingen om tilladelse.

Hvis udnyttelse af vores tilladelse betyder, at havnen eller nabohavnen finder bestående aftaleforhold forringet, må det efter Kystdirektoratets vurdering bero på et civilretsligt anliggende mellem havn og forurettet part.

Havnens flydebro er en modernisering ved udskiftning af tidligere broanlæg i havnen, og dermed er der ikke væsentlige ændringer i antal af både eller visuel påvirkning som følge af anlægget.

Kystdirektoratet har bl.a. vurderet at der ikke er væsentlige naturhensyn som taler imod projektet, ligesom der ikke synes at være hensyn i øvrigt, som taler imod projektet.

Kystdirektoratet finder derfor, at der kan gives tilladelse til det ansøgte broanlæg, som det er etableret i Hobro Både- og Fiskerihavn. Tilladelsen er samtidig en lovliggørelse.

### **Begrundelse for ikke at kræve en konsekvensvurdering**

Alle planer og projekter, der ikke er direkte forbundet med eller nødvendige for et internationalt naturbeskyttelsesområdes forvaltning, skal vurderes med hensyn til deres virkning på områdets naturtyper og levesteder samt de arter, området er udpeget for at bevare. Alle planer og projekter skal samtidig vurderes med hensyn til deres virkning på arter omfattet af habitatdirektivets bilag IV.

Hvis Kystdirektoratet efter høring af andre berørte myndigheder vurderer, at projektet kan påvirke et internationalt naturbeskyttelsesområde eller en beskyttet art væsentligt, skal der foretages en konsekvensvurdering af projektets virkning.

Det ansøgte projekt vil ikke finde sted i eller i umiddelbar nærhed af Natura 2000-områder.

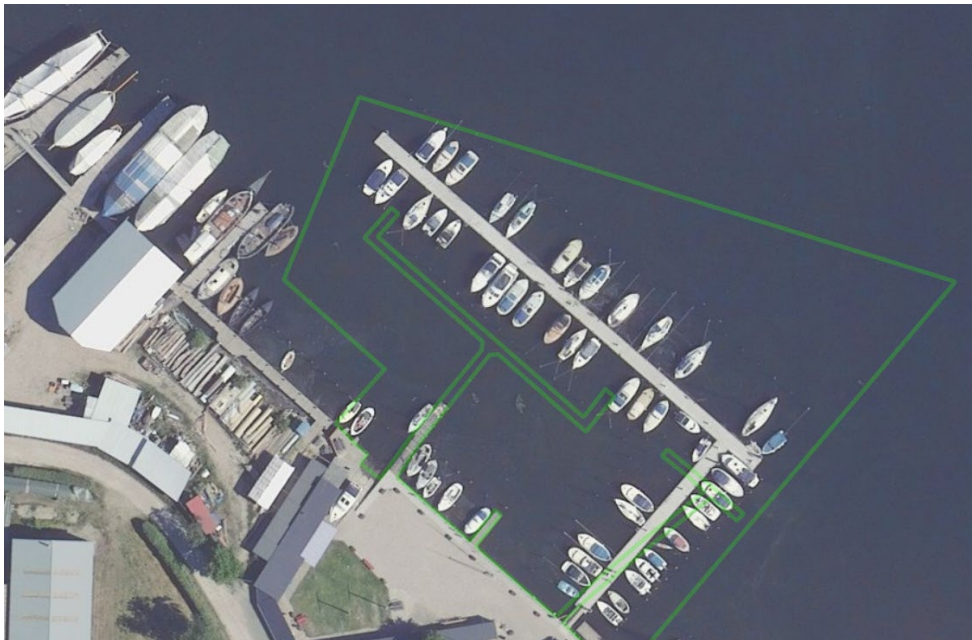
Kystdirektoratet har i denne sag vurderet, at projektet ikke vil medføre en væsentlig påvirkning af Natura 2000-områder eller bilag IV arter. Kystdirektoratet vurderer således at der ikke vil ske en væsentlig forringelse af naturtyper og levesteder eller at projektet i øvrigt vil medføre forstyrrelser, der har betydelige konsekvenser for de arter, området er udpeget for, samt for bilag IV arter. Kystdirektoratet vurderer derfor, at der ikke skal udarbejdes en konsekvensvurdering for projektet.



Kystdirektoratets vurdering er foretaget på baggrund af indkomne høringsvar, samt egen vurdering af projektet, som består af flydebro med fortøjningspæle, samt størrelse, omfang og placering. Anlægget medfører heller ikke ændret anvendelse eller intensitet efter etableringen.

### Projektbeskrivelse

Tilladelsen omfatter anlæg af flydebro i beton. Anlægget er i alt på 132 meter og forankret med stålrør og adgangsbro. Broen indrettes til 84 pladser og der rammes 76 stålpæle til fortøjning.



Oversigtsfotoet viser havnegrænsen, som den er gengivet i den Danske Havnelods, og flådebro og fortøjningsanlæg er ind mod naboen placeret inden for denne grænse, som er havnens egen grænse.

Anlægget etableres ud for matr. nr. 194c Hobro Bygrunde.

### Sagsgennemgang

Efter Kystdirektoratet modtog ansøgningen, har den været sendt i høring hos Søfartsstyrelsen, Trafik-, Bygge- og Boligstyrelsen, Miljøstyrelsen, Erhvervsstyrelsen, Fiskeristyrelsen, Forsvarsministeriets Ejendomsstyrelse, Mosegaard, Mariagerfjord Kommune samt sendt til orientering til Danmarks Naturfredningsforening, Dansk Ornitologisk Forening, Friluftsrådet, Fritidshusejernes Landsforening, EjendomDanmark, Geodatastyrelsen, samt Maritimt Kulturcenter og Hobro Værft Aps.

Nedenfor gengives de væsentligste bemærkninger.



Miljøstyrelsen skrev den 3. november 2020 følgende:

”Miljøstyrelsen har gennemgået det fremsendte materiale vedr. ansøgning om lovliggørelse af broanlæg i Hobro Både- og Fiskerihavn, og har ingen bemærkninger til det ansøgte projekt”.

Søfartsstyrelsen skrev den 6. oktober 2020 følgende:

”Søfartsstyrelsen har ingen bemærkninger til en lovliggørelse af allerede etablerede broanlæg i Hobro Både- og Fiskerihavn.

Det kan for information oplyses, at Søfartsstyrelsen den 31. august 2020 har godkendt ændret afmærkning (ikke etableret endnu) af det etablerede broanlæg og at [www.danskehavnelods.dk](http://www.danskehavnelods.dk) allerede er opdateret med det nye anlæg”.

Kystmuseet Nordjylland skrev den 29. oktober 2020 følgende:

”Kystmuseet har modtaget materialet vedr. ovennævnte sag, og har foretaget en arkivalsk kontrol af området. Vi har ingen bemærkninger til det påtænkte arbejde.

Skulle der under arbejdet findes spor af fortidsminder, herunder vrag skal museet kontaktes ifølge Museumsloven §29h

Museumsloven § 29 h. Findes der under et anlægsarbejde eller en aktivitet på havbunden spor af fortidsminder eller vrag omfattet af § 29 g, stk. 1 og 2, skal fundet anmeldes til kulturministeren efter reglerne i § 28, og arbejdet skal standses.

Stk. 2. Kulturministeren beslutter inden 4 uger fra anmeldelsen, om arbejdet kan fortsætte, eller om det skal være indstillet, indtil der er foretaget en marinarkæologisk undersøgelse. En marinarkæologisk undersøgelse skal gennemføres hurtigst muligt. Der kan fastsættes vilkår for genoptagelsen af arbejdet.

Stk. 3. Udgiften til undersøgelser og eventuel sikring af det påtrufne fortidsminde eller vrag afholdes af den ansvarlige for anlægsarbejdet eller aktiviteten”.

Maritim Kulturcenter skrev den 29. oktober 2020 følgende:

”Fonden Maritimt Kulturcenter gør hermed indsigelse mod den ansøgte lovliggørelse af den nuværende placering af nyt broanlæg i Hobro Både og

Fiskerihavn af bl.a. følgende årsager:

Der er i 2016 indgået en naboaftale, som er indsendt til Kystdirektoratet, som viser placering af broanlæg og adgangsfarvand for de respektive parter. Det nye broanlæg overholder ikke aftalen, hvilket medfører gener for Maritimt Kulturcenters og Hobro Værfts drift.

Der er fare for sammenstød under forhaling af store skibe for enden af værftets egen bro.



Fiskerihavnen vil ikke kunne tilgå deres pladser uden at skulle krydse ind i værftets/Maritimt Kulturcenters operationelle farvand.

Maritimt Kulturcenters jollebro er fastliggerplads for forskellige bådelaug med bl.a. større både samt vikingskibe uden motor som kræver god manøvreplads. Denne plads omfatter både indsejlingen, som er blevet snævret ind og pladsen i det operationelle farvand, som ligeledes er påvirket. Maritimt Kulturcenters jollebro er planlagt til anvendelse for sådanne bådelaug. Det er derfor vigtigt, at fremtidige fartøjer der anvender jollebroen ikke bliver begrænset eller forhindret manøvremlighed på grund af den nye og længere bro.

Den nye og længere bro rækker hen forbi hele Maritimt Kulturcenters landareal fra byggehallen og hen til grænsen til Både- og Fiskerihavnen, hvilket begrænser tilgængeligheden.

Inden broanlægget blev sat fast var der drøftelser mellem Både- og Fiskerihavnen og Maritimt Kulturcenter, hvor en løsning med en mindre forlægning og drejning af broen ville give tilfredsstillende åbning og plads. Både- og Fiskerihavnen har valgt ikke at benytte denne løsning.

Under monteringsarbejdet rev monteringsfartøjet nogle meter af hækken af et skib fortøjet på værftets bro – der var pladsen for snæver.

Maritimt Kulturcenter har gennem hele processen forholdt sig positivt til Både og Fiskerihavnens ønske om nyt broanlæg og det materiale vi har set respekterede aftalen fra 2016. Vi er fortsat positive, men vi forventer at der laves en løsning, der giver tilfredsstillende åbning og plads”.

Hobro Værft skrev den 3. november 2020 bl.a. følgende:

”Den 16. marts 2019 bliver Hobro Værft kontaktet af Både- og Fiskerihavnens næstformand Alex Pedersen som oplyser, at man i stedet for en træbro nu har bestemt sig for en betonflydebro.

Det syntes vi her på værftet var en rigtig god og fornuftig ide, da der konstant er vedligeholdelses opgaver ved en gammel træbro og at en flydebro også er en god fremtidssikring.

Økonomien til opgaven skulle understøttes af det lokale LAG Himmerland og der skulle søges midler hjem. Vi blev derfor ”som gode naboer” spurgt om vi ville støtte projektet med en udtalelse på projektet. Og det ville vi bestemt gerne.

Udtalelsen skulle dog gerne laves hurtigst muligt og ved fælles hjælp blev den afsendt her fra værftet tre dage efter, hvorefter at næstformanden tilfreds kalder udtalelsen for godt naboskab og fælles fodslaw. Det hele foregår over mailen og telefonen og da vi spørger, ind til broens størrelse bliver svaret, at den bliver magen til den gamle. Her fortryder vi meget, at vi ikke fik en tegning at se over projektet.

”Da vi spurgte ind til situationen, fik vi blot det svar, at her skulle broen ligge. Situationen blev efter kort tid bekendt af alle parter og fra både Hobro Værft (HV) og Maritimt Kulturcenters (MKM) side blev det udtrykkeligt sagt, at det største problem var den meget snævre indsejling der nu var fremkommet med den alt for lange flydebro.”





”Men så en søndag aften ved 18.00 – 19.00 tiden blev broen igen trukket ind på det for os helt uacceptable sted. Næste morgen ankom der så et arbejdsskib, som kunne slå pæle ned. De gik i gang med det samme, uden at vi hørte til noget som helst over fra vores gode naboer?”

”Men hvordan kan den (red, bådgarager) overhovedet bruges, når åbningen nærmest bliver spærret af den nye beton flydebro??”

-

Alle bemærkninger blev den sendt i partshøring til Hobro Både- og Fiskerihavn og vi modtog bl.a. følgende bemærkninger:

”Der har ikke været kollisionshændelser af nogen art i sæsonen og erfaringen viser, at afstanden til havnegrænsen så vel som til værftets bro (43 meter) og de fortojede skibe synes forsvarlig. Sejladssikkerheden ser ikke på nogen måde ud til at være kompromitteret.”

”Vi er derfor overbeviste om, at både nuværende og kommende fartøjer i begge havneområder vil kunne besejles uden risiko for kollision.”

-

Bemærkninger gav anledning til, at Kystdirektoratet foretog ny partshøring af Maritimt Kulturcenter og Hobro Værft, og vi modtog bl.a. følgende bemærkninger:

#### Hobro Værft

”Hobro Værft har gennem sæsonen observeret sejladsen vest om broen og konstateret, at samtlige ind og udsejlinger gennem det snævre indsejlingshul foregår af nødvendige grunde gennem værftets afsatte ind- og ud sejlingsfarvand. Det er desværre blevet den nødvendige konsekvens for alle både, da Både- og Fiskerihavnens ind og udsejlingsfarvand er begrænset til en tredjedel i indsejlingsområdet.

Den nærmeste pæl som er nedrammet, står ikke mindre end tre meter fra midtfarvands linjen og de første og nærmeste tre både ligger lige nøjagtig i Både- og Fiskerihavnens oprindelige aftalte ind og ud sejlingsområde.

#### Maritimt Kulturcenter

”Vi finder ikke at der foreligger noget nyt i relation til svaret fra Hobro Både- og Fiskerihavn og ser heller ikke noget forslag til løsning af de problematikker vi har rejst i vores indsigelsesskrivelse.

Maritimt Kulturcenter finder fortsat at indsejlingsforholdene er for snævre og det operationelle farvand for lille.”

-

Som besvarelse til de nye indkomne høringssvar har Hobro Både- og Fiskerihavn bl.a. afgivet følgende bemærkninger:

”Vi kan ikke genkende problemet med ind og udsejlings forhold som i indsigelsen fra værftet, de aftaler som nævnes fra 2016 er de nuværende koordinater som Morten Thomasson, daværende formand Torben Larsen og Peter Leth, lavede aftaler om (...)



... mig bekendt kan alle sejle hvor de har lyst, også indenfor Hobro Både- og Fiskerihavns koordinater.

”Den fri indsejling, til værftet, som der bliver talt om og som Morten har tegnet på kortet, vil jeg mene ikke findes, da jeg har efterspurt aftalen, som den er nedskrevet i, det er til dato ikke lykkes”.

## Klagevejledning

Dette dokument indeholder to afgørelser:

- afgørelse om at give tilladelse til projektet
- afgørelse om, at der ikke skal udarbejdes en konsekvensvurdering

Afgørelserne kan påklages til Miljø- og Fødevarerklagenævnet.

For afgørelserne gælder følgende:

- Kystdirektoratets afgørelse kan alene påklages for så vidt angår retlige forhold.
- Klagefristen er 4 uger fra den dag afgørelsen er meddelt.
- Der klages via Klageportalen, som der er et link til på forsiden af [www.nmkn.dk](http://www.nmkn.dk). Klageportalen ligger på [www.borger.dk](http://www.borger.dk) og [www.virk.dk](http://www.virk.dk). Man logger på via [www.borger.dk](http://www.borger.dk) eller [www.virk.dk](http://www.virk.dk) typisk med NEM-ID. Klagen sendes gennem Klageportalen til den myndighed, der har truffet afgørelsen. En klage er indgivet, når den er tilgængelig for myndigheden i Klageportalen. Det koster 900 kr. for privatpersoner og 1.800 kr. for virksomheder og organisationer i gebyr at indgive en klage. Gebyret betales med betalingskort i Klageportalen.
- Klageberettigede efter kystbeskyttelsesloven er:
  - 1) adressaten for afgørelsen,
  - 2) ejeren af den ejendom, som afgørelsen vedrører,
  - 3) enhver, der har en væsentlig individuel interesse i sagens udfald,
  - 4) en berørt nationalparkfond oprettet efter lov om nationalparker,
  - 5) lokale foreninger og organisationer, som har en væsentlig interesse i afgørelsen,
  - 6) landsdækkende foreninger og organisationer, hvis hovedformål er beskyttelse af natur og miljø,
  - 7) landsdækkende foreninger og organisationer, som efter deres formål varetager væsentlige rekreative interesser, når afgørelsen berører sådanne interesser, og
  - 8) landsdækkende foreninger og organisationer, som efter deres formål varetager væsentlige brugerinteresser inden for arealanvendelsen, og som repræsenterer mindst 100 medlemmer.





- Klageberettigede efter Natura 2000-bekendtgørelsen er:
  - 1) adressaten for afgørelsen,
  - 2) ejeren af den ejendom, som afgørelsen vedrører,
  - 3) enhver, som har en væsentlig, individuel interesse i sagen,
  - 4) en berørt nationalparkfond oprettet efter lov om nationalparker,
  - 5) lokale foreninger og organisationer, som har en væsentlig interesse i afgørelsen,
  - 6) landsdækkende foreninger og organisationer, hvis hovedformål er beskyttelse af natur og miljø,
  - 7) landsdækkende foreninger og organisationer, som efter deres formål varetager væsentlige rekreative interesser, når afgørelsen berører sådanne interesser, og
  - 8) landsdækkende foreninger og organisationer, som efter deres formål varetager væsentlige brugerinteresser inden for arealanvendelsen og som repræsenterer mindst 100 medlemmer.

Miljø- og Fødevareklagenævnet skal som udgangspunkt afvise en klage, der kommer uden om Klageportalen, hvis der ikke er særlige grunde til det. Hvis man ønsker at blive fritaget for at bruge Klageportalen, skal man sende en begrundet anmodning til Kystdirektoratet. Kystdirektoratet videregiver herefter anmodningen til Miljø- og Fødevareklagenævnet, som træffer afgørelse om, hvorvidt anmodningen kan imødekommes.

Fristen for eventuelt søgsmål ved domstolene er 6 måneder, jf. § 18 b i kystbeskyttelsesloven.

*Tilladelsen må ikke udnyttes, før klagefristen er udløbet. Hvis der bliver klaget over afgørelsen kan tilladelsen ikke udnyttes, før klagesagen er færdigbehandlet, medmindre Kystdirektoratet eller Miljø- og Fødevareklagenævnet konkret bestemmer andet.*

Med venlig hilsen

Thomas Larsen  
Landinspektør, Specialkonsulent i Kystzoneforvaltning  
+45 91 35 74 42 | tla@kyst.dk

**Kopi:** Søfartsstyrelsen, Trafik-, Bygge- og Boligstyrelsen, Miljøstyrelsen, Erhvervsstyrelsen, Fiskeristyrelsen, Forsvarsministeriets Ejendomsstyrelse, Moesgaard Museum, Mariagerfjord Kommune, Danmarks Naturfredningsforening, Dansk Ornitologisk Forening, Friluftsrådet, Fritidshusejernes Landsforening, EjendomDanmark og Geodatastyrelsen, samt Maritimt Kulturcenter og Hobro Værft.