



Ansøgning om tilladelse til anlæg på søterritoriet

Dette ansøgningskema benyttes ved ansøgning om tilladelser til etablering, renovering og udvidelse af anlæg på søterritoriet.

Husk at læse vejledningen på side 6, før skemaet udfyldes.

Eventuelle spørgsmål til ansøgningskema og vejledning rettes til Kystdirektoratet på tlf. 99 63 63 63 eller via e-mail kdi@kyst.dk.

Bemærk: En ansøgning kan først behandles, når alle nødvendige oplysninger foreligger.

Til Kystdirektoratets notater:

Dato for modtagelse:

Journal nr.:

Projekttype:

Sagsbehandler:

A. Oplysninger om ejere af den eller de matrikler, hvor anlægget opføres

Navn

På nuværende tidspunkt er det Skive Kommune, der er ansøger og ejer af projektet.

Projektet skal realiseres i et samarbejde mellem Skive Kommune og en endnu ikke etableret forening i relation til Fjordhuset. Foreningen er bygherre og kommende ejer af centeret.

Skive Kommune er i dag ejer af Lystbådehavnen, og dette ejerforhold vil fortsætte uændret efter udvidelse af lystbådehavnen.

Skive Kommune vil ligeledes være bygherre på udvidelsen af lystbådehavnen og de øvrige tilknyttede anlæg. Lystbådehavnen drives i dag og fremover af Sallingsund Sejlklub. Alle havnens grupper er repræsenteret i en havnegruppe.

Adresse

Skive Kommune, ved Kim Hald, Drift- & Anlægschef
Rådhuspladsen 2

Lokalt stednavn

Skive

Postnr.

8700

By

Skive

Telefon nr.

9915 5500 (Skive Kommune)
9915 3670 (Kim Hald)

Mobil nr.

2962 4362 (Kim Hald)

E-mail

sk@skivekommune.dk
kimh@skivekommune.dk



B. Evt. repræsentant (entreprenør, rådgiver eller lignende)

Navn

COWI, ved Marie Kjellerup Thesbjerg

Adresse

Jens Chr. Skous Vej 9

Lokalt stednavn

Aarhus

Postnr.

8000

By

Aarhus C

Telefon nr.

5640 0000 (COWI)

5640 4246 (Marie K. Thesbjerg)

Mobil nr.

2615 3272

E-mail

cowi@cowi.com

mktg@cowi.com

C. Offentliggørelse af oplysninger

Ansøger giver ved underskrift tilladelse til, at ansøgningsmaterialet må offentliggøres på Kystdirektoratets hjemmeside www.kyst.dk. I henhold til persondataloven vil personfølsomme oplysninger, eller andre oplysninger friholdt for aktindsigt, uanset denne accept ikke blive offentliggjort.

Dato

14.01.2022

Underskrift

Kim Hald

D. Anlæggets placering

Adresse

Glyngøre Havn, Færgevej 7

Postnr.

7870 Roslev

By

Glyngøre

Kommune

Skive

Matrikel nr. og ejerlavsbetegnelse

En del af matrikel nr. 1h, Sæby By, Glyngøre, en del af matrikel 14a, Sæby By, Glyngøre samt et vandareal på søterritoriet.



E. Beskrivelse af anlægget i sin helhed

Kan evt. uddybes i bilag

Bemærk: Nødvendige bilag skal også vedlægges, se rubrik I

1. FORMÅL:

Formålet er at udvide Glyngøre lystbådehavn, da den eksisterende kapacitet i lystbådehavnen er opbrugt, og der opleves en fortsat efterspørgsel på bådpladser.

Ved udvidelsen etableres en ny ydermole som skal indramme det nye bassin, og i tilknytning til det nye moleanlæg ønskes etableret fem nedslagspunkter, herunder et nyt Fjordhus, som skal skabe grundlag for øget byliv på havnen for både lokale og turister.

Projektet omfatter langt overvejende anlægsarbejder på søterritoriet, hvor Kystdirektoratet er VVM-myndighed, men projektet rummer også enkelte elementer, der delvist ligger på eksisterende landareal ved lystbådehavnen. Disse er medtaget i denne projektbeskrivelse, så projektet præsenteres i sin helhed. Da Skive Kommune er VVM-myndighed på land, er det aftalt med Skive Kommune og Kystdirektoratet, at den ansøgte miljøkonsekvensvurdering bør omfatte det samlede projekt på såvel landareal som søterritoriet.

2. BAGGRUND:

Idéen bag havneudvidelsen og Fjordhuset er udviklet gennem flere år blandt en række aktører i Glyngøre med et stort lokalt engagement og en stærk lokal forankring. Aktørerne tæller borgere, forenings-, erhvervs- og institutionsrepræsentanter.

Den eksisterende lystbådehavn består af 96 bådpladser med en bådbredde på 3,5 m. Der ønskes etableret 35 nye bådpladser med en bådbredde på 4,5 m.

Projektet har grobund i at lystsejlerinteressen er stigende i området, og at der derfor er efterspørgsel på flere bådpladser i lystbådehavnen. Der er venteliste til bådpladser. Ligeledes har gæstesejlere ikke mulighed for at gå ind i Glyngøre Lystbådehavn, med mindre nogle af de hjemhørende lystbåde er ude og sejle. Derudover er der en generel tendens til, at folk køber større både, hvilket resulterer i, at der er brug for mere plads i lystbådehavnene, og derfor er planerne om udvidelse af Glyngøre Lystbådehavn blevet sat i gang.

Glyngøre har dybe rødder i Limfjorden med færgefart og fiskeri, og derfor er havnen fortsat omdrejningspunkt for byen. Glyngøre Havn, og herunder især lystbådehavnen, skal fremadrettet bruges til at skabe grundlag for byens byliv og attraktivitet.

Glyngøre Havn ligger midt i Limfjordens fantastiske natur og havnen er placeret som et naturligt knudepunkt mellem by og fjord. Til havnen knytter sig allerede i dag en lang række stedbundne aktiviteter, som er særlige for området. Havnen er eksempelvis én af de få Limfjordshavne, som stadig har et aktivt erhvervsliv, og samtidigt er den placeret med vanddybder, som er perfekte til en lang række fritidsaktiviteter, som f.eks. sejlsport, dykning og fiskeri. Forholdene giver havnen de bedste betingelser for at skabe et helt unikt havnemiljø.

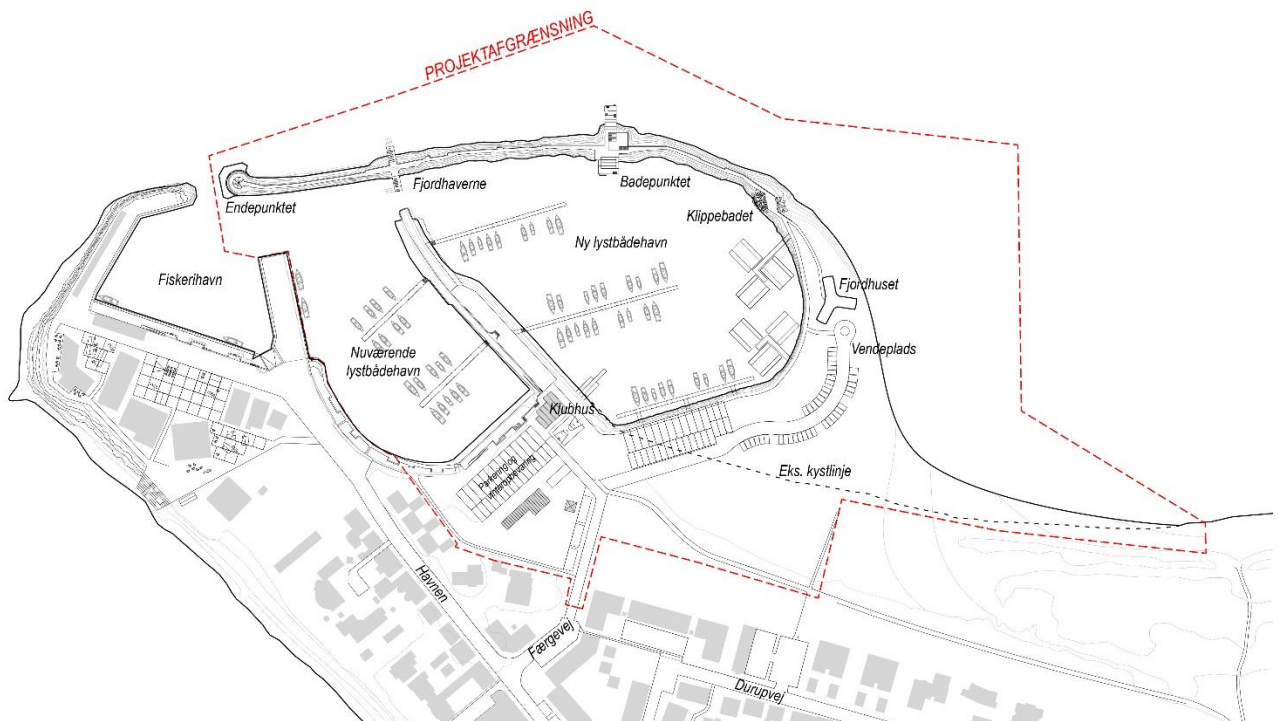
Det er projektets vision, at de eksisterende faciliteter og kvaliteter udnyttes og udbygges til at skabe et unikt landsby- og havnemiljø, som kan blive en attraktion for både lokale og turister.]

3. ANLÆGGETS UDFORMNING:

Glyngøre Havn er beliggende på nordsiden af en tange med nuværende havneindsejling imod nord. At dømme efter luftfotos sker der en tilsanding på østsiden af tangen, dvs. at netto transport af sand sker imod sydvest. Derfor fastholdes den eksisterende indsejling.

Anlæggets udformning er i sin helhed en udvidelse af den eksisterende havn mod nordøst. Med skitseforslaget kommer havnen til at bestå af:

- Eksisterende havneområde/lystbådehavn (eksisterende landareal og mole)
- Ny ydermole, der rammer den nye lystbådehavn ind
- Opfyldt areal (strand og natur) der udgør hæftningen til den eksisterende strandbred (delvist eksisterende strandareal og delvist nyt opfyld)
- Havnebassinet



Illustrationsplan af Glyngøre Havn inkl. udvidelsen af lystbådehavnen. Den stiplede sorte linje viser den eksisterende kystlinje. (Vedlagt som bilag i større format)

3.1 Eksisterende havneområde/lystbådehavn

Der sker ingen ændringer på den eksisterende færgehavn.

For enden af den eksisterende østmole ligger Glyngøre Sejlklubs eksisterende klubhus. Pladsen omkring klubhuset giver mulighed for ophold og aktiviteter, der relaterer sig til havnemiljøet.

Området omkring klubhuset er eksisterende landareal i byzone, der ligger uden for strandbeskyttelseslinjen. Stillingtagen til eventuel mindre bebyggelse vil ske i forbindelse med lokalplanlægningen.



Hvor der etableres opfyld vil der fra det eksisterende havneområde etableres en adgangsvej til ydermolen via opfyldet. Der vil blive etableret parkering, der dels vil være placeret på eksisterende land og dels på opfyld. I dag er der parkering for ca. 100 biler på havnen. Med udvidelsen af havnen udvides parkeringsfaciliteterne med ca. 43 p-pladser, da de nye faciliteter på Ydermolen forventes at tiltrække flere besøgende end i dag. Parkeringspladserne etableres langs adgangsvejen til ydermolen samt langs med den nye havnemole. Pladserne langs adgangsvejen forventes primært benyttet af gæster, vil gå tur og/eller benytte faciliteterne på Ydermolen. Pladserne langs den nye havnemole kan anvendes til vinteropbevaring af både. Vinteropbevaringspladserne etableres tæt mod klubhuset for at reducere omfanget af de visuelle gener og forureningsgener til det resterende område, samt for at skabe afstand til husbådene. Der udlægges areal til vinteropbevaring af yderligere 32 både, så der kan etableres 12 stk. til 42' både (12,5 x 4 m) og 20 stk. til 30' både (9 x 3,5 m). Der er i dag plads til vinteropbevaring af 30 både ved klubhuset. I Glyngøre er der generelt en tendens til, at man tager sin båd med hjem eller får den opmagasineret på en erhvervsgrund.

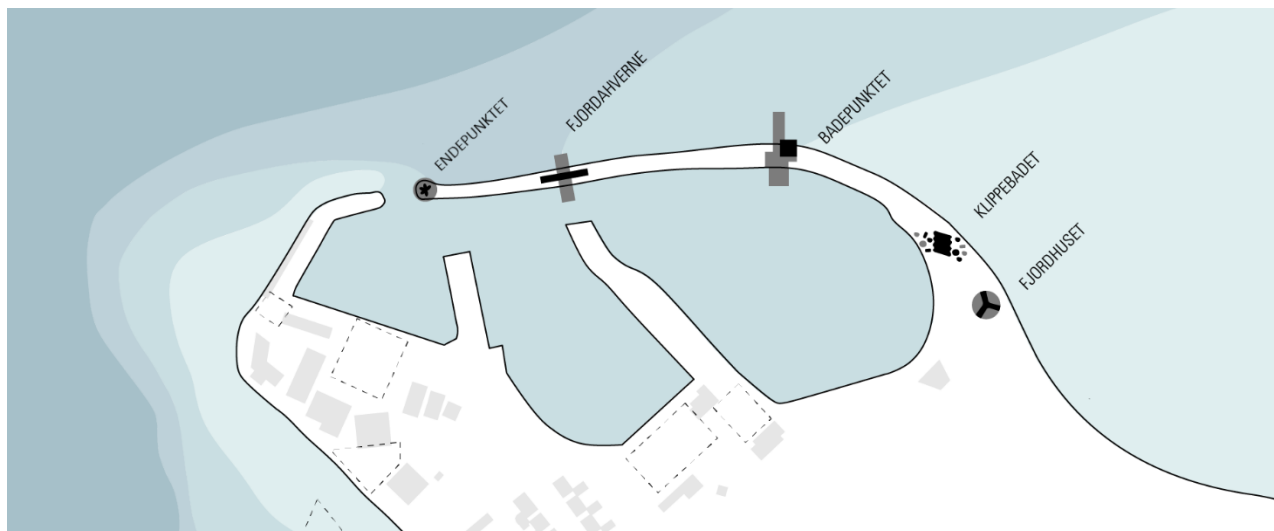
Arealerne til vinteropbevaring af både vil i sommerperioden også kunne udnyttes til parkering af ca. 10 autocampere. Der er i relation til den nuværende vinteropbevaringsplads i dag etableret en autocamperplads med tømningmulighed mv. Lystbådehavnen har ikke intention om at konkurrere med campingpladser, men det kan være en mulighed at etablere bedre parkeringsforhold for autocampere i relation til havnemiljøet, idet dette er meget efterspurgt af autocampermålgropper.

3.2 Ydermolen

Ved udvidelsen etableres en ny ydermole. Den primære funktion for ydermolen er at indramme det nye bassin til lystbådehavnen.

I tilknytning til det nye moleanlæg ønskes etableret fem nedslagspunkter, som skal skabe grundlag for øget byliv på havnen for både lokale og turister. De fem nedslagspunkter, som beskrives i det følgende, er:

- Fjordhuset
- Klippebadet
- Badepunktet
- Fjordhaverne
- Endepunktet





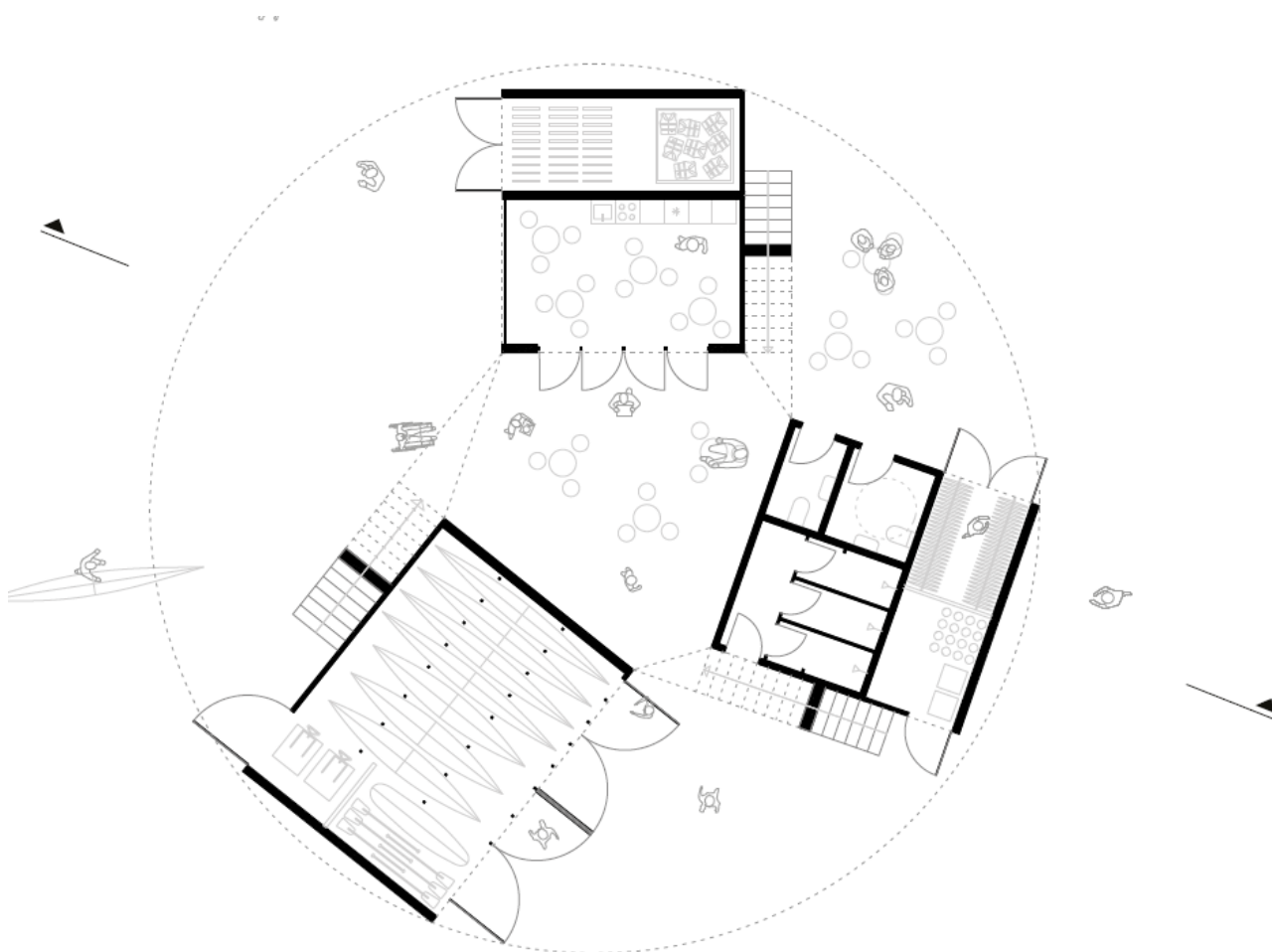
Fjordhuset

Det samlede bebyggede/overdækkede areal for Fjordhuset er 174 m². Fjordhuset indeholder en række funktioner, der relaterer sig til rekreativ anvendelse af Limfjorden samt indblik i og direkte formidling af viden om fjordens maritime miljø. Fjordhuset udformes som et blått støttepunkt, der ud over at tilbyde rekreative muligheder også har rum til større forsamlinger, omklædningsfaciliteter, opbevaring af grej mv. Fjordhusets tag fungerer som en hævet terrasse, der tilbyder en 360 graders udsigt over fjord, havn og landskab.

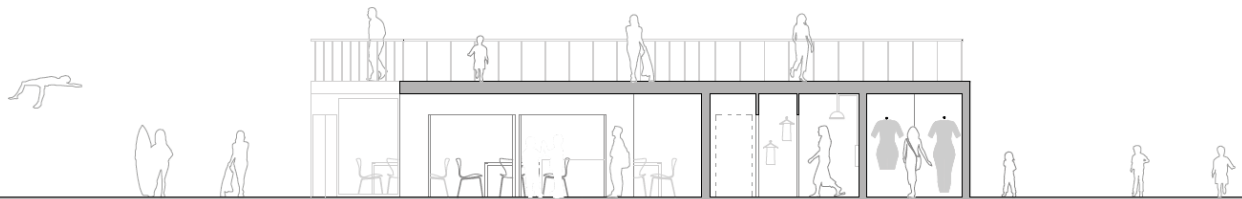
Udformet som en klynge af tre huse bundet sammen af et stort tag skaber Fjordhuset plads til aktivitet med direkte adgang til taget fra alle sider. Omkring huset etableres tre forskellige niches, mod fjorden, havnen og ind mod land. Det muliggør flere aktiviteter samtidigt, der afhængig af vejrforholdene tilbyder forskelligartet ly og læ for vind og vejr

De tre huse er hhv. 39 m², 39 m² og 48 m², mens midten ligeledes er 48 m². Bygningerne er 3,5 m høje. Fjordhuset vil være beklædt med træ.

Spildevand fra Fjordhuset vil blive ført til eksisterende pumpebrønd på havnen via en spildevandsledning.



Plan af Fjordhuset.



Snit gennem Fjordhuset.

Tanken med at etablere Fjordhuset som et klyngebyggeri, fremfor at skabe ét rum, er at invitere flere mennesker ind og muliggøre flere aktiviteter samtidigt. Fjordhuset er således et støttepunkt for aktiviteter ved stranden når solen skinner, men også dage hvor vinden blæser og regnen siler ned, kan man opleve mødet med Limfjorden. Rum hvor man er en del af et fællesskab, og rum hvor man tilbagetrukket får plads til fordybelse.



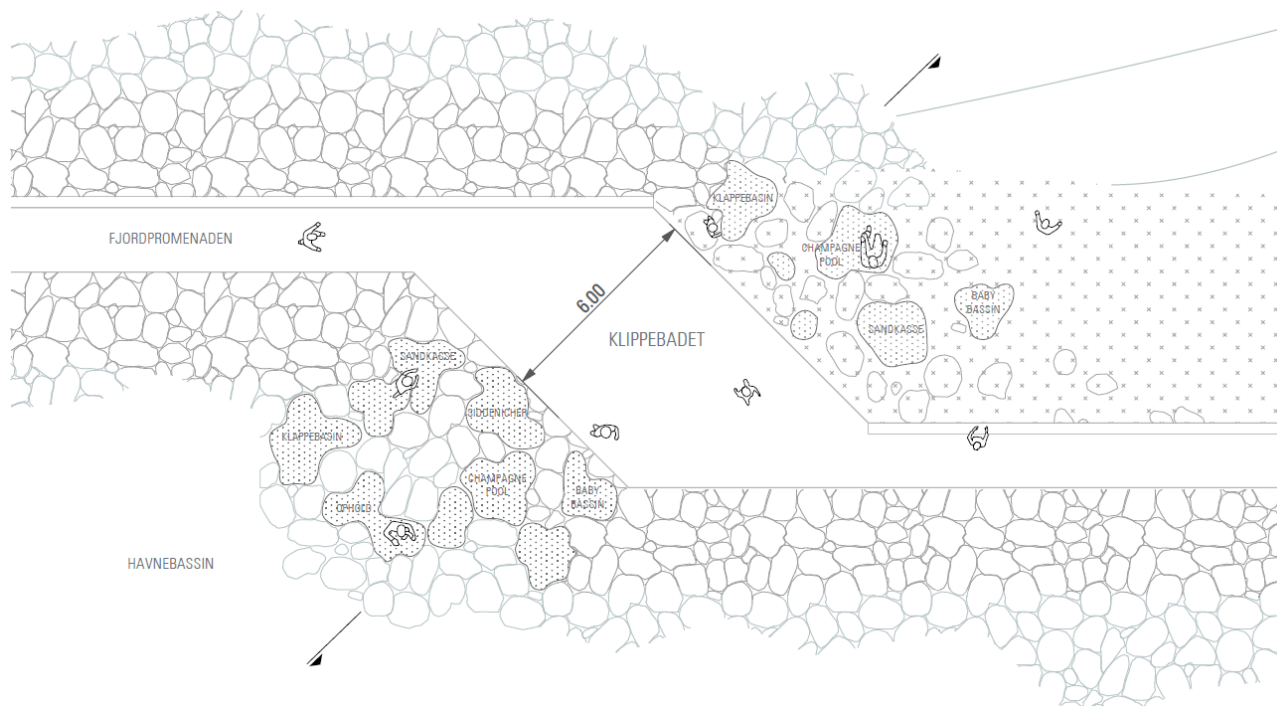
Illustration der viser Fjordhusets arkitektoniske fremtræden.



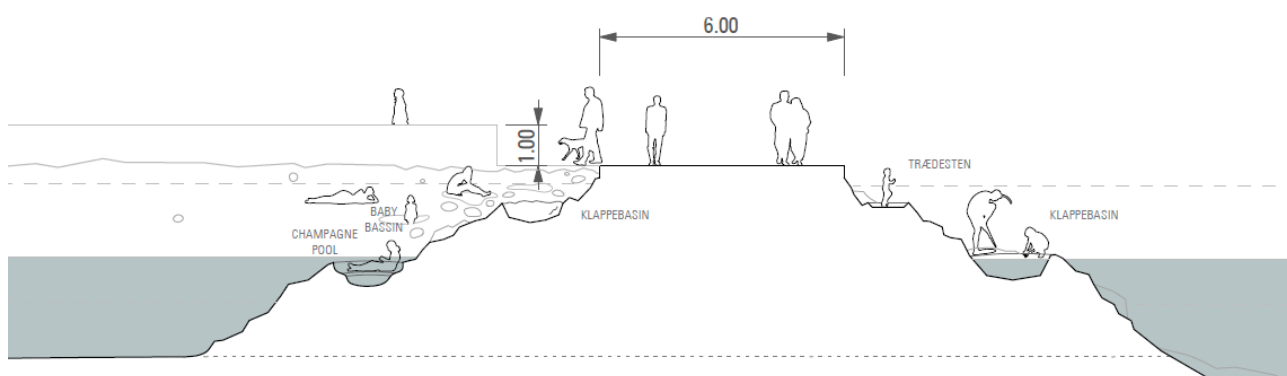
Klippebadet

Det første nedslagspunkt på selve molen mod øst er et 'klippebad', der kan anvendes ved højvande, og hvor bølgerne, der slår ind over bassinet, vil være med til at give de besøgende en særlig oplevelse af Limfjordens kræfter.

Klippebadet er udformet som et slags landskab af vand- og klappebassiner samt trædesten og opholdsmuligheder. I dette "landskab" er der planlagt mindre sandkasser, babybassiner, champagnepools, klappebassiner ophold og en sidde niche. Selve fjordpromenaden er en del af den befæstede kørevej.



Plan af Klippebadet



Snit af Klippebadet



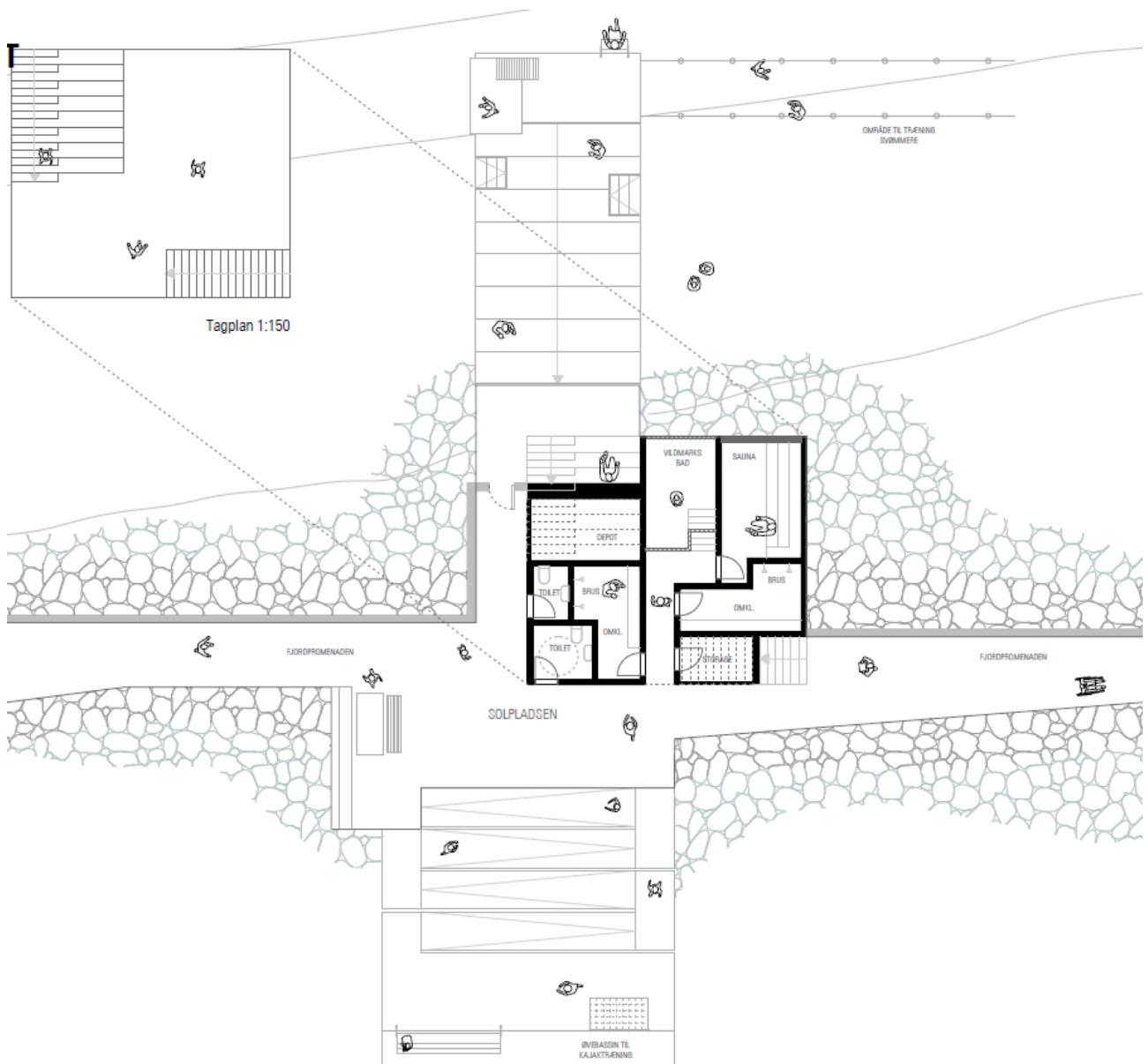
Badepunktet

Midt på det nye moleanlæg ligger Badepunktet, der vil blive udformet som en bebyggelse mellem det ydre hav og det indre bassin med muligheder for at bade på begge sider af molen.

Badepunktet udformes med vildmarksbad og sauna med udsigt ud mod Limfjorden, samt omklædningsfaciliteter med brus, toiletfaciliteter og depot. Spildevand fra Badepunktet vil blive ført til eksisterende pumpebrønd på havnen via en spildevandsledning.

Vanddybder op til 4 meter giver ideelle forhold til badning, udspring og leg i vandet.

Badepunktet understøtter samspillet og mødet mellem de forskellige brugere for både ophold og fysisk aktivitet i kanten mellem vand og mole.

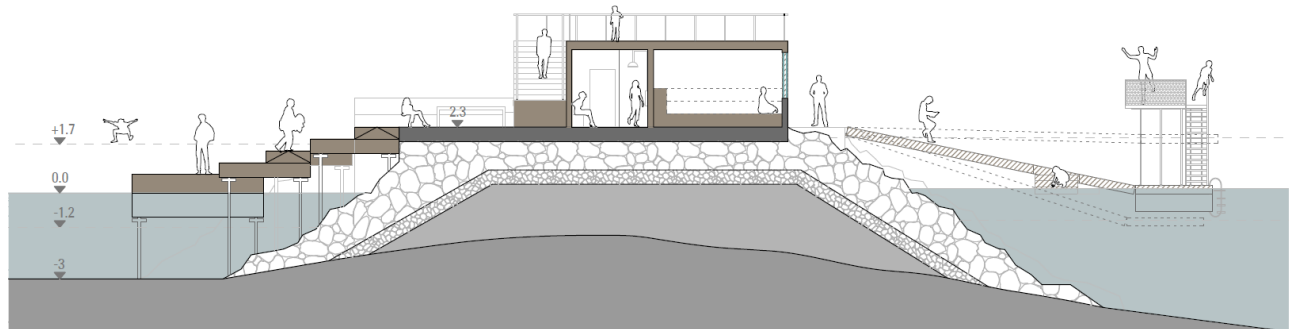


Plan af Badepunktet.

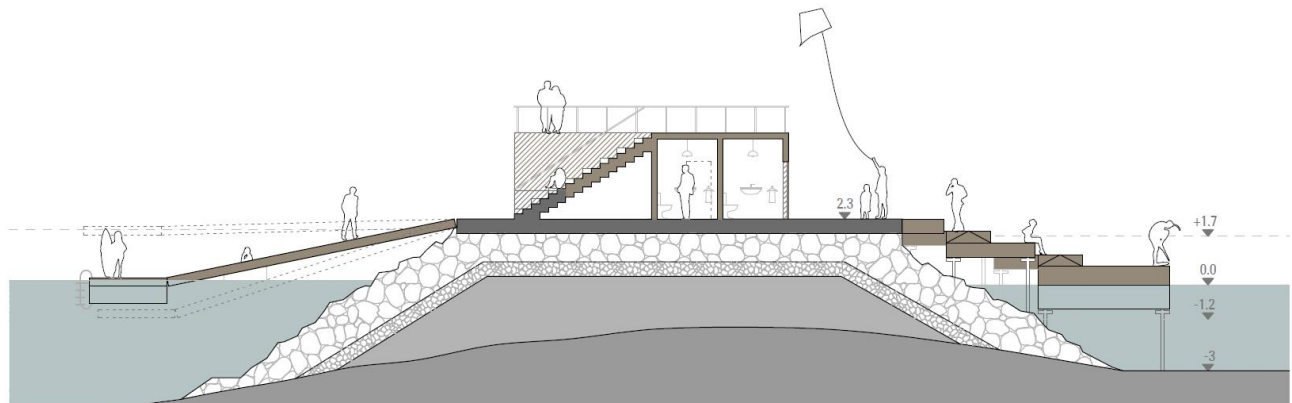


Udformet med forskellige rumligheder i og omkring hele huset, på begge sider af molen, nede ved vandspejlet og oppe i højden, skabes både læ for vinden, udsigt og ophold i samspil med aktiviteter i vandet. Aktiviteter som kan udfolde sig på den rolige side mod havnen og den 'vilde' side mod Limfjorden - samt det kolde gys i fjorden og den varme oplevelse i sauna og vildmarksbad.

I tilknytning til Badepunktet er en fjordtrappe og et område til kajak og svømmere mod lystbådehavnen samt mulighed for udspring og vinterbadning ud til Limfjordens vande. Fjordtrappen mod Limfjorden er ca. 80 m², mens rampen mod syd er ca. 105 m².



Snit gennem Badepunktet og molen, vestvendt.



Snit gennem Badepunktet og molen, østvendt.

Der etableres en befæstet servicevej/redningsvej for mindre køretøjer/personbiler med mulighed for at lave en vending på Badepunktets solplads.



Udformet som en del af moleanlægget er Badepunktet funktionelt såvel som arkitektonisk organiseret med afsæt i Limfjordens 'vilde' og havnens 'rolige' side. Det vil sige, moleanlæggets betonkant danner facade og omkranser Badepunktet 'vilde' side, mens den ind mod havnen åbner sig op med en let og varm træstruktur.



Illustration der viser Badepunktets arkitektoniske fremtræden – set fra havnesiden.

Badepunktet indbygges i molen med indgang og opholdsareal i kote +2,3. Bygningen er 3,5 m høj.

Badepunktet vil være af funktionelle og æstetiske materialer af beton mod fjorden og træ ind mod havnen. Træet vil med tiden patinere og få et sølvgråt skær.



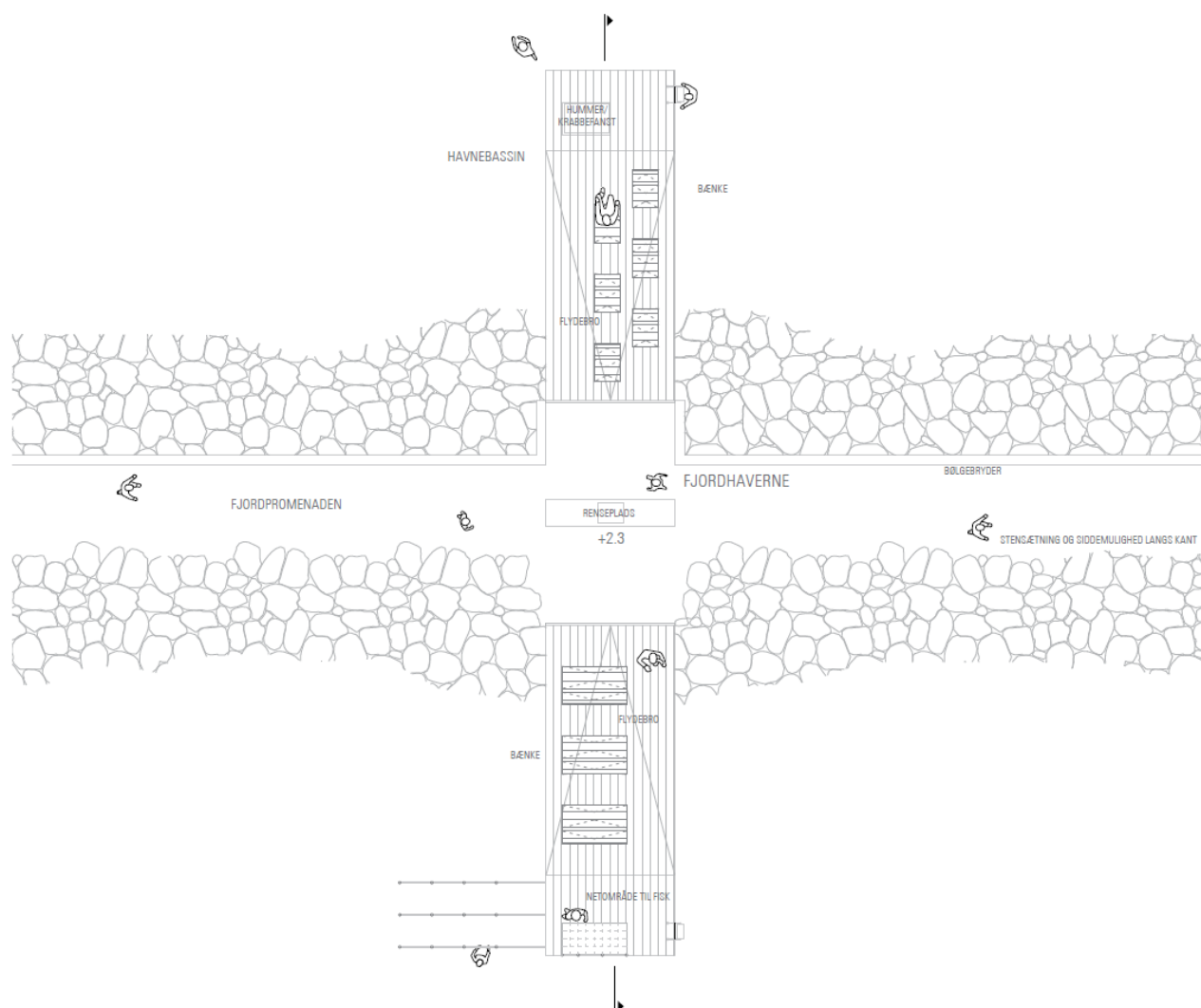
Fjordhaverne

Længere øst på Ydermolen etableres Fjordhaverne. Med vanddybder op til 6 meter egner placeringen af Fjordhaverne sig bl.a. til tangplantager, muslingefarm og hummerfangst. Her får man oplevelsen fra fjord til bord, som skaber et sted for leg og læring, samt et sted hvor man kan nyde og opleve fjordens natur og madgaver. Ansøgning om etablering af farme ved fjordhaverne vil ske på et senere tidspunkt.

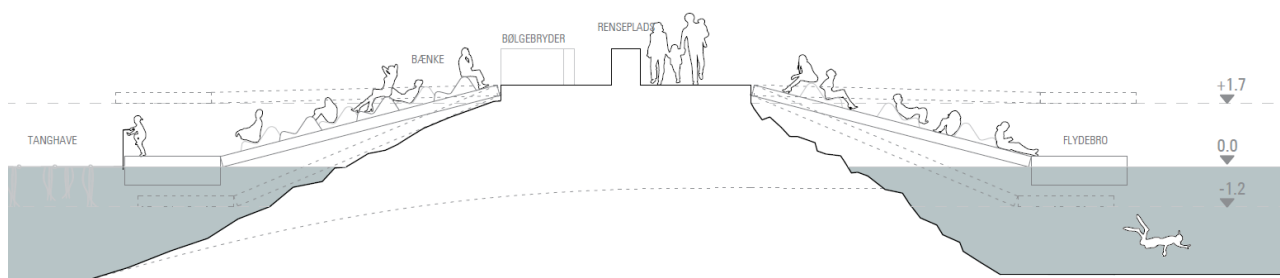
Udformet som et amfi-trappelandskab, der folder sig ned på begge sider af ydermolen, inviterer Fjordhaverne til større samlinger, hvor f.eks. naturvejlederen kan undervise større skoleklasser. Udendørs arbejdsbænke samt grill- og køkken med rindende vand muliggør ud over forskelligartede undervisningssituationer også madlavning.

Fjordhaverne er i plan ca. 100 m², heraf er der to trapper på i alt ca. 48 m² og to flydebroer på i alt ca. 20 m².

Fjordhaverne forudsættes udført i beton, mens flydebroer forudsættes udført som lette flydebroer beklædt med hårdt træ f.eks. tali.



Plan af Fjordhaverne



Snit af Fjordhavene



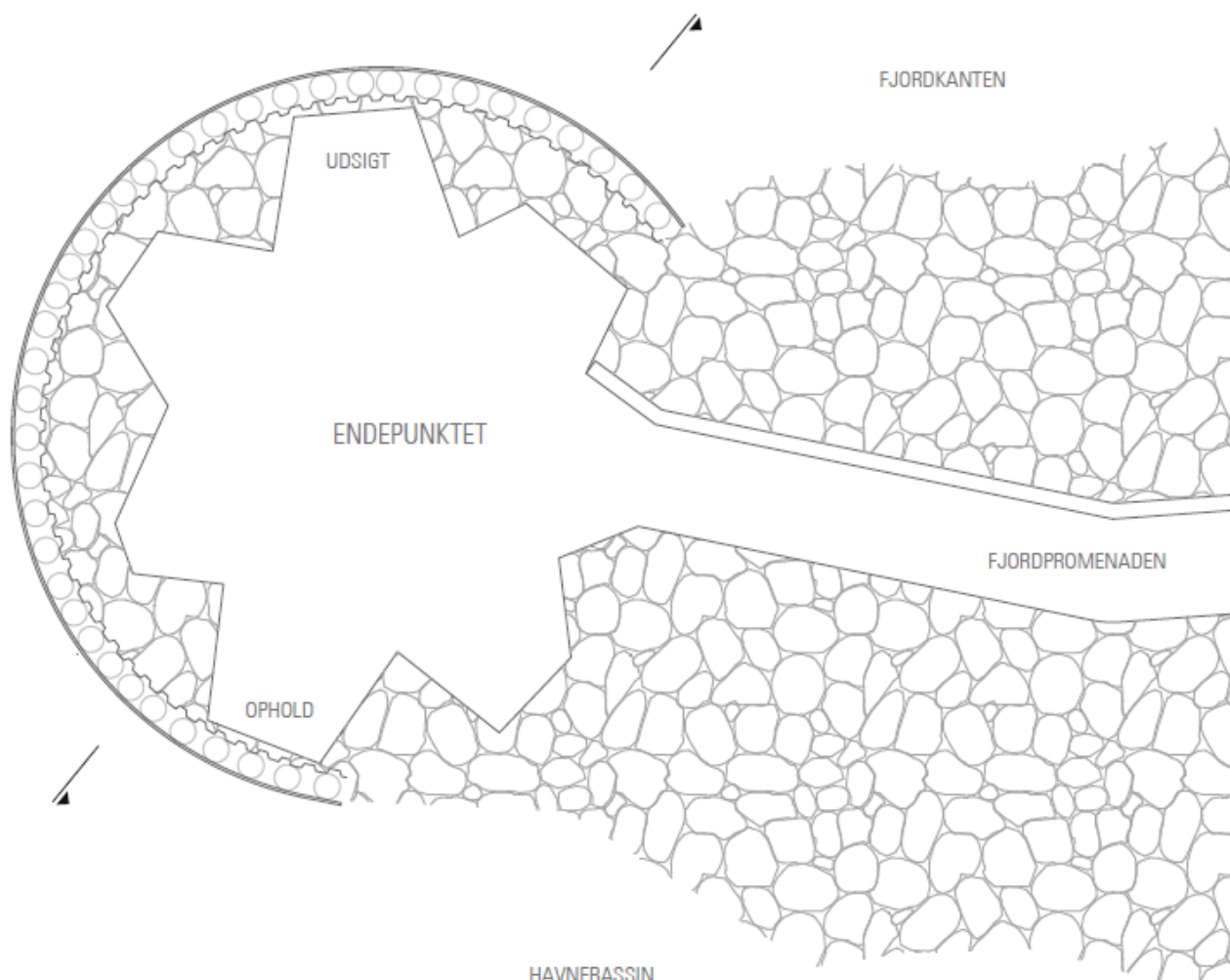
Illustration der viser Fjordhavernes flydebroer



Endepunktet

Længst ude på molen etableres Endepunktet, som er en udsigtspost. Endepunktet markerer indsejlingen til havnen og er ydermolens afslutning, hvor man har vand til alle sider, og hvor vanddybderne er størst. Udformet som en platform der peger i seks forskellige retninger, tilbyder Endepunktet forskellige ophold, kig eller oplevelser mod fjorden. Et sted til at hænge ud, stå og fiske eller udspring i vandet.

Endepunktet er i plan ca. 162 m².



Plan af Endepunktet

Vandpark

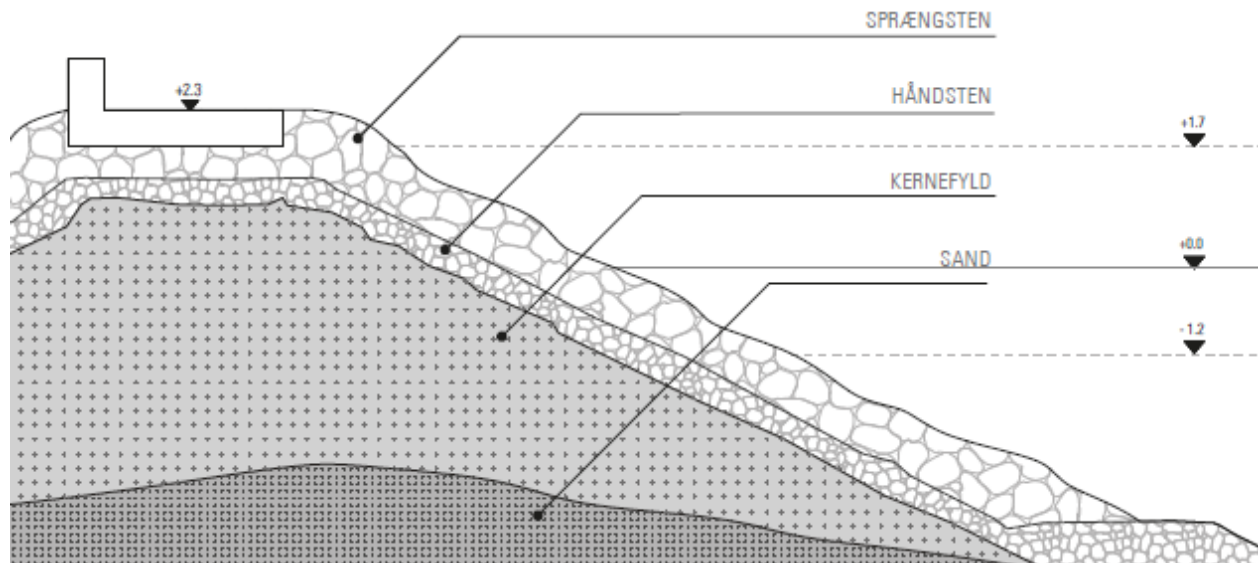
Uden for Ydermolen lokaliseres Glyngøre Vandpark. Det er en vandlegeplads, der i dag er placeret øst for lystbådehavnen. Vandparken er åben i sommersæsonen og bestyres/ejes af samme forretningsudvalg, som står bag udvidelsen af lystbådehavnen. I projektet med udvidelse af Glyngøre lystbådehavn vil vandlegepladsen blive flyttet til en ny placering ca. 60 m øst for den nye ydermole på ca. 2-3 m dybde.

Vandparken placeres indenfor et areal på 22,5 m x 21,8 m. Her ligger den i sommersæsonen til fri afbenyttelse for offentligheden, og kan nås både ved svømning, kajak, surfbræt, eller små joller. Vandparken er en flydende legeplads der består af flere moduler af oppustelige platforme som rutsjebane, trampolin, og 'blast' pude, samt flade moduler, der fungerer som badeplatforme og gangbroer mellem øvrige moduler. Modulerne er i primært blå og hvide farvetoner. Anlægget forankres med omkring 2-4 betonklodser for hvert af de større elementer, hvortil de mindre moduler er fastnet.

Ydermolens opbygning

Ydermolen er 260 m lang og vil have en topkote på ca. 2,3 m. Den er udformet som en bue så den tilpasser sig strømmene i Limfjorden, hvorved akkumulation af sand kan minimeres. Molen udføres som en traditionel stenkastningsmole. Dæklaget på nuværende østmole aftages til brug som værn for bølgerne på den nye ydermole. Som kernefyld bruges uspecificerede sten og betonbrokker afdækket med filterdug.

Ud fra de borer, der er foretaget i tracéet for Ydermolen, må det forventes, at der uddybes i og funderes på postglacialt sand og grus, der vil give mindre sætninger i bølgebryderen.



Snit af Ydermolen.

Regnvand vil blive afvandet direkte til Limfjorden fra hele Ydermolen.

3.3 Opfyldt areal - strand og natur

Der etableres et landskab af opfyldt areal, hvor den nye mole hæftes på den eksisterende strandbred. Dette opfyldte landskab har til formål at sikre en dynamisk kystlinje, hvor ydermolen bliver en naturlig forlængelse af strandbredden. Dette betyder, at en del af landskabet etableres på opfyld på søterritoriet. Såfremt der ikke sikres en dynamisk kystlinje, vil der opstå et hul/"krog" mellem ydermolen og den eksisterende strandbred, hvilket formodentlig vil skabe tilsanding og/eller ophobning af tang og lignende. De nye landarealer vil blive etableret af det sand, som uddybes fra bassinet samt sand og grus fra land eller alternativt søterritoriet.

Arealmæssigt vil det opfyldte areal udgøre ca. 41.500 m². Heraf forventes de 36.000 m² materiale at komme fra uddybning af havnebassinet.

Opfyldsarealet øst for adgangsvejen vil henligge som rekreativt areal med naturpræg. For at undgå sandfygning vil arealet blive beplantet med naturligt hjemmehørende arter som marehalm og strandhjelme, og indgår i sammenhæng med de tilgrænsende strandengsarealer.

På det opfyldte areal, hvor det hæfter til den nye ydermole etableres Fjordhuset, som er det ene af de fem nedslagspunkter i projektet.

Længst mod vest etableres areal til vinteropbevaring og parkering. Dette er beskrevet i afsnit 3.1.

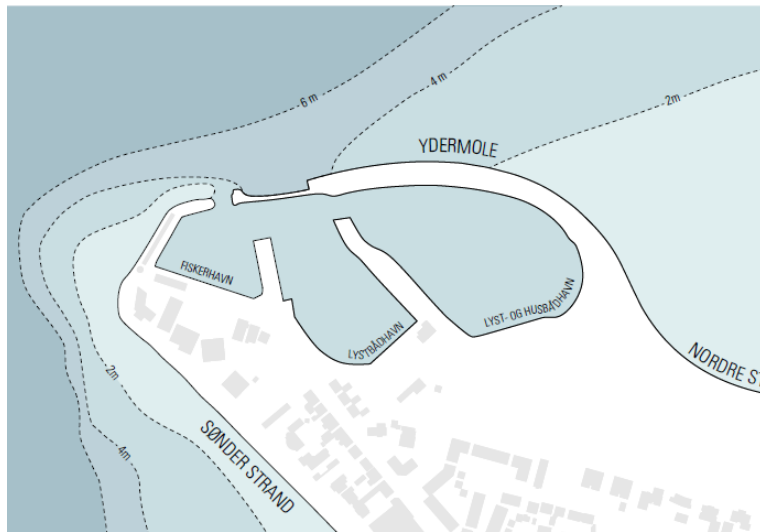


3.4 Havnebassinet

Den nye ydermole indrammer det nye havnebassin til lystbåde. Havnebassinet til lystbåde vil i fremtiden bestå af et vestligt og et østligt bassin, der er adskilt af den eksisterende østmole.

Indsejling

Den eksisterende indsejling fastholdes. Dette kræver, at den nordligste bådebro i det eksisterende bassin skal flyttes ca. 8 m mod syd for at give plads til en 16 m bred indsejling. Vanddybden i det nye bassin er -3.0. Den nye placering af bådebroen kan ses på illustrationsplanen i bilaget.



Kort med vanddybder.

Vandkvalitet og gennemstrømningsrør

Vandkvaliteten i havnen skal tilstræbes sammenlignelig med vandkvaliteten i fjorden. Der arbejdes med at etablere et gennemstrømningsrør ved husbådene, for at sikre tilstrækkelig udskiftning af vandet i havnebassinet. Gennemstrømningsrøret vil have en diameter på 1-1,5 m.

Indretning af havnebassin

Langs indersiden af havnebassinet etableres broer til fortøjning, adgangsforhold og ophold. Derudover etableres der to bådebroer, der hæftes på den eksisterende østmole ud i det nye bassin. De to bådebroer etableres som faste træbroer, ligesom de eksisterende. Bådebroen længst mod nord vil blive etableret som en ensidet træbro på min 1,5 m, hvor der kun ligger både til den ene side, for at sikre passage til indsejlingen. Længere mod syd etableres en dobbeltsidig træbro, der vil få en minimumsbredde på 2 m. Der etableres 35 bådpladser á 4,5x15 m, der vurderes som en fremtidssikker løsning for op til 12-13 m lange både. Dette kan ses på illustrationsplanen i bilaget.

Derudover muliggøres op til 7 pladser til husbåde til boligformål. Muligheden for etablering af husbåde har været et ønske gennem den lokale proces med projektet. Husbådene kan styrke bosætningen i Glyngøre med nye attraktive boligformer, der ikke findes i byen i dag. Det nødvendige manøvreareal for sådanne både ved motorkraft er efter gældende dimensioneringsregler 25 m. Husbådene placeres nærmest landarealerne, da det vil være mest naturligt i forhold til deres brug. De placeres i klynger for at skabe bedst mulige udsigtsforhold fra alle husbåde. Nogle af husbådepladserne vil være handicaptilgængelige.

Langs med molen etableres en promenade af træ på arealet fra den eksisterende østmole og ud til hvor Ydermolen begynder. På den nye ydermole etableres stibroen som en kombination af træ og beton, der varierer i højden hen over stenkastningen for at skabe en oplevelse langs med ruten. Bådebroerne vil blive anlagt som træbroer på stolper, som de eksisterende bådebroer samt som flydebroer.



F. Beskrivelse af planlagte arbejdsmetoder

Kan evt. uddybes i bilag

Anlægsarbejdet forventes at strække sig over en periode på ca. 1-1,5 år. Dette er baseret på erfaringer fra lignende anlægsarbejder. Opstart på anlægsarbejdet afventer, at den nødvendige finansiering falder på plads, og forventes tidligst igangsat i 2023.

Tilrettelæggelse af arbejdet i anlægsfasen vil blive fastlagt med den entreprenør, der vinder anlægsopgaven. Det forventes, at ydermolen vil blive anlagt som noget af det første, hvorefter nedslagspunkterne på ydermolen vil ske. Uddybning af havnebassinet vil først ske efter etablering af Ydermolen for at sikre sedimentspredning til Limfjorden. I samme forbindelse afsluttes det opfyldte areal.

Det forventes at være et udbudskrav til rådgiver, at besejling af de eksisterende havnebassiner er muligt gennem hele anlægsperioden.

Ydermolen

Ydermolen vil blive udført med en mindre sand-/gruskerne af materialer fra land (ca. 3.000 m³), Ralkernen (ca. 4.000 m³) kan være danske materialer fra Nordsøen, hvorimod filtersten (ca. 4.000 m³) og dæksten (ca. 5.000 m³) vil være sten fra Norge eller Sverige.

De nye stenkastninger på Ydermolen forventes udført med gravemaskiner fra land i pram.

Bådebroer til lystbåde og husbåde samt promenade laves af afstivningskonstruktioner i træ langs med molerne, samt træ og beton hvor de etableres på molen.

Opfyldt areal

Opfyld fra uddybningen bruges til at inddæmme land. Renhed af opfyld verificeres ved prøver. Der suppleres med sandmateriale fra land. Der skal anvendes ca. 41.500 m³ fyld, hvoraf de 36.000 m² forventes at komme fra uddybning af havnebassinet.



G. Uddybning

Skal der i forbindelse med anlægget foretages uddybning?

- Ja
 Nej

Hvis ja skal mængden for uddybningen angives 36.000 m³

Beskrivelse af hvordan sedimentet fra uddybningen efterfølgende tænkes behandlet:

[Ca. 36.000 m³ på basis af søkort. Der haves pt. ikke nye pejlinger. Al uddybningsmateriale forventes optaget med suger og pumpet ind i det nye landområde øst for den nye havneudvidelse.

Der foretages undersøgelse af det opgravede materiale, og det vil blive håndteret efter gældende regler. Det opgravede materiale vil enten blive genanvendt indenfor projektområdet, alternativt bortskaffet ved klappning eller deponi.

H. Opfyldning

Skal der i forbindelse med anlægget foretages opfyldning på søterritoriet?

- Ja
 Nej

Hvis ja skal mængden af opfyldningsmateriale angives 41.000 m³

Beskrivelse af opfyldningsmaterialets kvalitet:

[Opfyld er ca. 41.500 m³ på basis af søkort og eks. kort. Der haves pt. ikke nyt nivellement. Af de 41.500 m³ forventes de ca. 36.000 m³ at komme fra uddybningen. Opfyldningsmaterialet, udover uddybningsmaterialet, forventes at bestå af sand og grus fra land alternativt søterritoriet.



I. Nødvendige bilag

Følgende bilag skal vedlægges:

- Søkort med indtegnet anlæg
- Matrikelkort med indtegnet anlæg
- Plan- og skitsetegning over det samlede anlæg
- Målsatte snittegninger over eventuelle moler, broer mv.
- Målfast oversigtskort med hele anlægget indtegnet
- Samtykkeerklæringer fra berørte grundejere

Evt. andet relevant materiale:

- PDF: Livet i vandkanten, skitseforslag, rev. 2: 11.01.2022

J. Erklæring og underskrift

Undertegnede ansøger erklærer, at oplysninger, der står i ansøgningen, er i overensstemmelse med de faktiske forhold.

Dato

17.1.2022

Fulde navn (benyt blokbogstaver)

Kim Hald

Underskrift



Ansøgningen sendes med post til:

Kystdirektoratet
Højbovej 1
Postboks 100
7620 Lemvig

Eller via e-mail: kdi@kyst.dk

Vejledning til ansøgningskema

(vedrørende ansøgning om tilladelse til anlæg på søterritoriet)

Punkt A. Oplysninger om ejere

Her anføres navn, adresse mv. på ejere af den eller de matrikler, hvor anlægget opføres på eller ud for. Er der flere ansøgere, kan det anføres i et vedlagt bilag.

Punkt B. Evt. repræsentant (entreprenør, ingeniør eller lignende)

Her anføres navn, adresse mv. på den person, der fungerer som kontaktperson (projektansvarlig) under sagens behandling, det kan for eksempel være et entreprenør- eller ingeniørfirma.

Punkt C. Offentliggørelse af oplysninger

Kystdirektoratet er forpligtiget til at orientere naboer og andre berørte parter om ansøgninger om tilladelse til anlæg på søterritoriet. Ved orienteringen sker der altid en videregivelse af de oplysninger, som er angivet i skemaet. Endvidere offentliggøres ansøgningen på Kystdirektoratets hjemmeside.

Punkt D. Anlæggets placering

Her anføres projektets adresse, dvs. dets fysiske placering. Det er vigtigt for sagens behandling, at matrikelnumre samt ejerlav angives. Disse oplysninger kan findes i ejendommens skøde eller indhentes fra kommunen eller på internettet, f.eks. på www.miljoportalen.dk.

Punkt E. Beskrivelse af anlægget

Her beskrives anlægget i sin helhed. Beskrivelsen skal bl.a. omfatte formål og baggrund for anlægget, anlæggets udformning, en beskrivelse af hvilke materialer, der anvendes til anlægget og overvejelser over anlæggets indvirkning på strømningsforhold og den nærliggende kyst.

Til anvendelse for en screening for VVM skal beskrivelsen ligeledes belyse nedenstående forhold.

Anlæggets

- dimensioner
- kumulation med andre projekter
- anvendelse af naturressourcer
- affaldsproduktion, forurening og gener
- risiko for ulykker, navnlig under hensyn til de anvendte materialer og teknologier



Anlæggets betydning for den miljømæssige sårbarhed i området særligt i forhold til

- nuværende arealanvendelse
- de tilstedeværende naturressourcers relative rigdom, kvalitet og regenereringskapacitet
- det naturlige miljøes bæreevne med særlig opmærksomhed på kystområder, områder der er fredet eller omfattet af national og international natur- og miljøbeskyttelses lovgivning, tætbefolkede områder, områder der er af særlig betydning ud fra et historisk, kulturelt eller arkæologisk synspunkt

Anlæggets potentielle påvirkninger herunder

- påvirkningernes omfang (geografisk område og antal personer der berøres)
- påvirkningernes grænseoverskridende karakter
- påvirkningers grader og -kompleksitet
- påvirkningens sandsynlighed
- påvirkningens varighed, hyppighed og reversibilitet

Beskrivelsen kan eventuelt suppleres med bilag.

Punkt F. Beskrivelse af arbejdsmetoder

Her angives hvilke arbejdsmetoder, der benyttes ved opførelsen af anlægget, bl.a. hvordan og hvornår arbejdet udføres. Angivelsen af arbejdsmetoder er vigtigt for vurderingen af anlæggets påvirkning på miljøet.

Punkt G. Uddybning

Hvis der i forbindelse med anlægget foretages en uddybning, skal det angives i kubikmeter, hvor stor en mængde sediment uddybningen omfatter, og ligeledes hvad der efterfølgende skal ske med sedimentet, f.eks. om det skal bruges til kystfodring, opfyldning mv.

Punkt H. Opfyldning

Hvis der i forbindelse med projektet foretages en opfyldning, skal omfanget af opfyldningen angives i kubikmeter materiale brugt til opfyldningen. Kvaliteten af materialet til opfyldningen skal belyses, specielt mht. om det er forurenede eller uforurenede materiale, der benyttes.

Punkt I. Nødvendige bilag

Følgende bilag skal foreligge, før en ansøgning om tilladelse til anlæg på søterritoriet kan behandles:

- Søkort med anlægget indtegnet
- Matrikelkort med anlægget indtegnet. Matrikelkort kan findes på www.miljoportalen.dk. Anlæg kan f.eks. indtegnes med tusch på matrikelkortet.
- Plan- og skitsetegning over det samlede anlæg
- Målsatte snittegninger, der gør rede for anlæggets konstruktioner. På snittegningen angives f.eks. konstruktionernes højde, bredde, længde mv.
- Målfast oversigtskort med hele anlægget indtegnet
- Samtykkeerklæringer fra ejerne af alle berørte matrikler skal vedlægges, hvis anlægget strækker sig over mere end ansøger / ejers matrikel. Hvis en repræsentant for ejeren, f.eks. entreprenør- eller ingeniørfirma søger om tilladelse til anlægget på ejerens vegne, skal ansøgningen desuden vedlægges en samtykkeerklæring fra ejeren om, at han er indforstået med dennes repræsentation, samt at han er indforstået med, at anlægget opføres på hans ejendom.



Er der i forbindelse med anlægget lavet en strømningsanalyse eller lignende, er det hensigtsmæssigt at vedlægge den/dem som bilag for at belyse sagen bedst muligt.

Hvis der er spørgsmål til ansøgningskemaet, kan Kystdirektoratet kontaktes på tlf. 99 63 63 63 eller på email: kdi@kyst.dk.

Kystdirektoratet