



Foreningen Krudtløbet
Karin Schou

Kystdirektoratet
J.nr. 21/11523-33
Ref. Lotte Beck Olsen
10-03-2022

Sendt pr. mail

Tilladelse til etablering af op til 30 husbåde, samt mindre anlæg på søterritoriet ud for Quintus Bastion ved Krudtløbsvej og Refshalevej, ud for matr.nr.601 og 622 Christianshavns Kvarter, København

Kystdirektoratet giver hermed lovliggørende tilladelse til etablering af op til 30 husbåde, samt mindre anlæg på søterritoriet ud for Quintus Bastion ved Krudtløbsvej og Refshalevej, ud for matr.nr.601 og 622 Christianshavns Kvarter, København.

Kystdirektoratet skal bemærke, at denne tilladelse alene omfatter den del af søterritoriet, som hører under vores kompetence jf. afgrænsningen af Københavns Havns søområde (Bekendtgørelse om afgrænsning af Københavns Havns søområde - BEK nr 1368 af 11/12/2019).

Tilladelsen indeholder afgørelse efter kystbeskyttelsesloven, kysthabitatbekendtgørelsen og miljøvurderingsloven.

Kystdirektoratet har vurderet, at det ansøgte kan tillades efter kystbeskyttelsesloven.

Kystdirektoratet har vurderet, at der ikke skal udarbejdes en konsekvensvurdering for projektet.

Kystdirektoratet har vurderet, at projektet ikke er omfattet af miljøvurderingslovens bilag 1 eller 2.

Lovgrundlag

Etablering af husbåde og andre anlæg på søterritoriet kræver tilladelse fra Kystdirektoratet, jf. § 16 a, stk. 1, nr. 2 og 3 i kystbeskyttelsesloven (LBK nr. 705 af 29/05/2020). I henhold til § 16 a, stk. 4, kan der stilles vilkår i forbindelse med en tilladelse efter kystbeskyttelseslovens § 16 a.

Kystdirektoratet skal, når der træffes afgørelse efter kystbeskyttelsesloven, vurdere om projektet kan påvirke et internationalt naturbeskyttelsesområde eller visse udpegede arter væsentligt, jf. § 3 i bekendtgørelse om administration af internationale naturbeskyttelsesområder samt beskyttelse af visse arter for så vidt



angår kystbeskyttelsesforanstaltninger samt etablering og udvidelse af visse anlæg på søterritoriet (BEK nr. 654 af 19/05/2020).

Kystdirektoratet skal, når træffes afgørelse efter kystbeskyttelsesloven, samtidig vurdere om projektet kræver en miljøkonsekvensvurdering (VVM), jf. § 21, stk. 1, i bekendtgørelse af lov om miljøvurdering af planer og programmer og af konkrete projekter (LBK nr. 1976 af 27/10/2021).

Tilladelsen gives på følgende vilkår

Fælles vilkår efter kystbeskyttelsesloven og kysthabitatbekendtgørelsen:

1. Udformningen og etableringen af anlæggene skal ske i overensstemmelse med det ansøgte.
2. Der må ikke uden Kystdirektoratets tilladelse foretages udvidelser eller ændringer af anlæggene eller anlægsmetoderne.
3. Tilladelsen er gældende i 30 år.

Vilkår efter kystbeskyttelsesloven:

4. Husbådene er alene tilladt på de ansøgte placeringer.
5. Foreningen er forpligtet til løbende at holde bilag 1 med oversigten over husbådene ajour, og sørge for Kystdirektoratets godkendelse af ændringerne.
6. Etablering af anlæggene kræver samtykke fra bolværksejer.
7. Der kan etableres en mindre platform, samt mindre jolle ved hver husbåd så længe anlæggene ikke hindre andres anvendelse af området, samt påvirker sejladsikkerheden.
8. Samtidig med at anlægsarbejdet afsluttes, skal Kystdirektoratet (kdi@kyst.dk), Søfartsstyrelsen (sfs@dma.dk) og Geodatastyrelsen (gst@gst.dk) underrettes herom. Snarest herefter skal samme myndigheder tilsendes en færdigmelding, som dokumenterer at projektet er opført i overensstemmelse med tilladelsen samt angiver anlæggets endelige position.
9. Anlæggenes ejere forpligter sig til at vedligeholde anlæggene i god og forsvarlig stand.
10. Tilladelsen til at etablere anlæggene og de opførte anlæg må ikke uden tilladelse fra Kystdirektoratet overdrages til andre.
11. Anlæggene eller dele heraf kan af Kystdirektoratet kræves fjernet, for ejers regning, såfremt:
 - anlæggene ikke længere anvendes som ansøgt.
 - anlæggene ikke vedligeholdes eller det ødelægges og ikke straks genetableres, eller
 - vilkår for tilladelsen ikke opfyldes eller overholdes.



Kystdirektoratet (kdi@kyst.dk), Søfartsstyrelsen (sfs@dma.dk) og Geodatastyrelsen (gst@gst.dk) skal underrettes umiddelbart efter anlæggets permanente fjernelse.

I forbindelse med en fjernelse af anlæggene skal området bringes i en stand så tæt på de forhold, som eksisterede inden anlæggenes etablering, som muligt.

Der skal tilsendes Kystdirektoratet (kdi@kyst.dk), Søfartsstyrelsen (sfs@dma.dk) og Geodatastyrelsen (gst@gst.dk) dokumentation for reetableringen.

Fælles bemærkninger:

Kystdirektoratet skal gøre opmærksom på at tilladelsen fortabes, hvis nogle af de for tilladelsen fastsatte vilkår ikke måtte blive opfyldt.

Tilladelsen fritager ikke modtageren for pligt til at opnå tilladelser og godkendelser, der måtte være nødvendige for gennemførelse af projektet i henhold til anden lovgivning, herunder eksempelvis byggetilladelser.

Tilladelsen erstatter ikke privatretlige aftaler med fysiske og juridiske personer, som kan være berørt af projektet, ligesom den ikke fritager ejeren af anlægget for et, i forbindelse med anlæggets tilstedeværelse eller etablering, opstået civilretligt ansvar.

Tilladelsen indeholder ikke en garanti for den projekterede konstruktions sikkerhed eller stabilitet.

Tilladelsen er ikke til hinder for, at der senere kan blive pålagt husbådejerne at afholde vandarealleje eller andre udgifter for placering af husbådene mv. på vandet, f.eks. som følge af regel- eller lovændringer.

Afgørelse efter kystbeskyttelsesloven

Kystdirektoratet har vurderet, at der kan gives tilladelse til det ansøgte projekt med den begrundelse, at der ikke synes at være væsentlige hensyn der taler imod projektet.

Kystdirektoratet har bl.a. vurderet at der ikke er væsentlige naturhensyn som taler imod projektet, ligesom der ikke synes at være hensyn i øvrigt, som taler imod projektet.

De ansøgte husbåde er for de flestes vedkommende tidligere fartøjer, der nu er ombygget til beboelsesformål, og de har derfor et maritimt udtryk, hvilket taler for, at de kan tillades på den ansøgte placering uden at virke væsentlig uforenelig med det omkringliggende miljø.

Husbådernes størrelse vurderes også at være forenelig med den ansøgte placering uden at virke for dominerende eller forringe anden aktivitet på søterritoriet i området.

I forbindelse med Kystdirektoratets vurdering er der bl.a. blevet lagt vægt på de indkomne høringssvar samt at formålet med ansøgningen er at lovliggøre en tilstedeværelse af husbådene, som for nogen af husbådernes vedkommende har været placeret der igennem en del år.



Kystdirektoratet har valgt at indsætte vilkår 5, hvorefter foreningen er forpligtet til løbende at holde bilag 1 med oversigten over husbådene ajour, og sørge for Kystdirektoratets godkendelse af ændringerne. Vilkåret skal sikre, at der løbende er overblik over, hvilke husbåde der er placeret inden for området.

I har også ansøgt om tilladelse til at placere mindre platforme og joller i forbindelse med husbådene. Kystdirektoratet finder, at der på nuværende tidspunkt ikke er noget til hindre for placering af mindre anlæg i forbindelse med husbådene, idet de efter vores vurdering ikke vil hindre andres anvendelse af søterritoriet. Ved vurderingen har vi lagt vægt på, at der er tale om et forholdsvist lukket område af havnen, hvor der ikke er gennemsejlingsmuligheder. Platformene skal friholdes for indretninger, herunder permanent møblering mv. Årsagen hertil er, at der ved permanent møblering eller lignende kan skabes et udtryk, der ikke har maritimt karakter. Såfremt platformene mv. hindre andre i deres anvendelse af området kan de kræves fjernet jf. denne tilladelses vilkår nr. 7.

Tilladelsen tidsbegrænses i 30 år jf. vilkår 3 af hensyn til eventuel anden kommende byudvikling, men også af hensyn til en husbåds forventede levetid. En forlængelse af tilladelsen vil derfor skulle søges på ny, og medmindre der er forhold som kan tale i mod en forlængelse, må det også forventes, at der kan meddeles en ny tilladelse.

Det ansøgte projekt vil ikke være i strid med Danmarks havstrategi eller forslag til havplan.

Kystdirektoratet finder derfor, at der kan gives tilladelse til op til 30 husbåde i området. Tilladelsen omfatter endvidere broer og andre adgangs anlæg til husbådene.

Afgørelse efter kysthabitatbekendtgørelsen

Alle planer og projekter, der ikke er direkte forbundet med eller nødvendige for et internationalt naturbeskyttelsesområdes forvaltning, skal vurderes med hensyn til deres virkning på områdets naturtyper og levesteder samt de arter, området er udpeget for at bevare. Alle planer og projekter skal samtidig vurderes med hensyn til deres virkning på arter omfattet af habitatdirektivets bilag IV.

Hvis Kystdirektoratet efter høring af andre berørte myndigheder vurderer, at projektet kan påvirke et internationalt naturbeskyttelsesområde eller en beskyttet art væsentligt, skal der foretages en konsekvensvurdering af projektets virkning.

Det ansøgte projekt vil ikke finde sted i eller i umiddelbar nærhed af Natura 2000-områder. De nærmeste (nr. 143 "Vestamager og havet syd for" og nr. 142 "Saltholm og omliggende hav") er således placeret ca. 5, 3 km og ca. 6 km væk i direkte linje fra projektområdet.

Idet det ansøgte projekt ikke vil finde sted i eller i umiddelbar nærhed af Natura 2000-områder eller der er kendskab til forekomst af bilag IV arter i området, så vurderer Kystdirektoratet, at der ikke skal udarbejdes en konsekvensvurdering for projektet.



Begrundelse for at projektet ikke er omfattet af miljøvurderingsloven

Det ansøgte projektet er efter Kystdirektoratets vurdering ikke omfattet af bilag 1 eller 2 i miljøvurderingsloven.

Kystdirektoratet har endvidere ikke kendskab til, at det ansøgte projekt er en del af et større projekt på land, som er omfattet af miljøvurderingslovens regler.

Det er derfor Kystdirektoratets vurdering, at der ikke er hverken funktionel sammenhæng med andre projekter eller på anden måde integreret sammenhæng med andre projekter.

Vurderingen er foretaget på baggrund af det ansøgte, Kystdirektoratets kendskab til området og andre sager, ligesom ansøgningen har været sendt i høring ved kommunen og en lang række statslige myndigheder og interesseorganisationer, som ikke har oplyst om andre projekter.

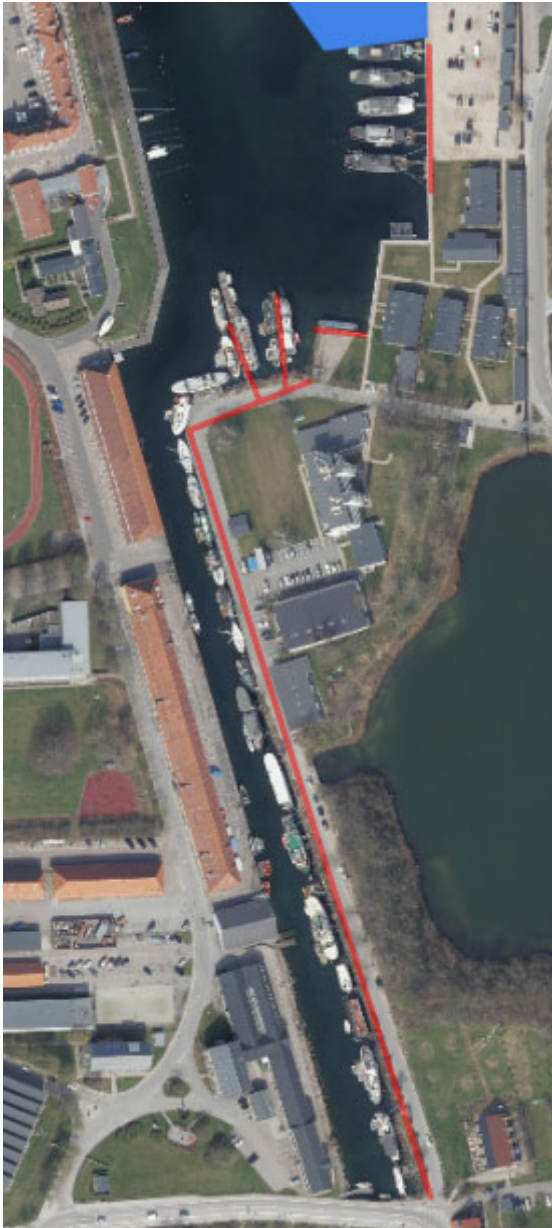
Projektbeskrivelse

Tilladelsen omfatter etablering af op til 30 husbåde i området ved Refshalevej og Krudtløbet.

Ansøger har i forbindelse med ansøgningen blandt andet oplyst følgende:

- Hovedparten af husbådene har en historie som tidligere aktive skibe, færger, fiskekuttere, sejlbåde mm. Og er bevaringsværdige i maritim historisk forstand.
- Der er offentligt tilgængeligt promenade langs kajen og en afstand mellem bådene, der sikrer udsigt til vandet og til Marinstation København på Nyholm med Sixtus Bastion, Mastekranen mm.
- Der er fælles affaldshåndtering på kaj for alle husbåde og øvrige boliger i området.
- Alt spildevand fra bådene opsamles og føres til kloakledning i kajen.
- Husbåden er desuden tilsluttet el og vand på kajen.

Husbådene er placeret inden for nedenstående område (strækningerne er markeret med røde streger):



Sagsgennemgang

Efter Kystdirektoratet modtog ansøgningen, har den været sendt i høring hos Søfartsstyrelsen, Trafikstyrelsen, Miljøstyrelsen, Bolig- og Planstyrelsen, Fiskeristyrelsen, Forsvarsministeriets Ejendomsstyrelse, Slots- og Kulturstyrelsen, Vikingeskibsmuseet, Københavns Kommune samt sendt til orientering til Danmarks Naturfredningsforening, Dansk Ornitologisk Forening, Friluftsrådet, Fritidshusejernes Landsforening, EjendomDanmark, Geodatastyrelsen, By og Havn og Byggeselskabet Mogens De Linde.



Nedenfor gengives de væsentligste bemærkninger.

Søfartsstyrelsen skrev den 27. juli 2021 følgende:

”Søfartsstyrelsen har ingen sejladsikkerhedsmæssige bemærkninger til faste placeringer af 31 husbåde langs Krudtløbsvej og Refshalevej, Holmen København. Da bådene er registreret eller er ved at blive registreret som husbåde henvises til Søfartsstyrelsens regulering herom. Nærmere oplysninger på Søfartsstyrelsens hjemmeside: link”.

Trafikstyrelsen skrev den 17. august 2021 følgende:

”Trafikstyrelsen vil på den baggrund gerne henstille til, at ansøger gøres opmærksom på, at det fremsendte kort overskrider grænsen til Københavns Havns søområde, samt at ansøgningen enten revideres, eller at det af afgørelsen tydeligt fremgår, hvilket søområde, der er omfattet.”.

Miljøstyrelsen skrev den 31. august 2021 følgende:

”Miljøstyrelsen har ingen bemærkninger til ansøgning vedr. husbåde ud for Krudtløbsvej og Refshalevej, Holmen, Kbh. Kommune.”.

Københavns Kommune skrev den 16. august 2021 bl.a. følgende:

” Hermed hørings svar fra Københavns Kommune vedr. lovliggørelse af op til 31 husbåde ud for Krudtløbsvej og Refshalevej. Se nedenstående og vedhæftede.

- Etablering af husbåde kræver byggetilladelse i henhold til bygningsreglementet. Område for Bygninger har modtaget ansøgning om byggetilladelse til lovliggørelse af husbådene på Refshalevej 115-129 og Krudtløbsvej 3-49. I den forbindelse vil der blive taget stilling til de byggelovs- og planmæssige forhold.
Område for Bygninger er ikke bekendt med husbåden Seventy Seven på Refshalevej 131 og vil indlede en lovliggørelsessag.
- Drift af brændeovn m.v. er en forurenende virksomhed. Det fremgår af luftvejledningen, og det gælder uanset om brændeovnen er opstillet i et boligområde eller i et industriområde, og uanset om ovnen tilhører en virksomhed eller en privat.
Som generel bemærkning skal det undersøges om de 31 husbåde ud for Krudtløbsvej og Refshalevej og Holmen opvarmes med brændeovn el.lign. Dette bør undersøges og der bør evt. foretages en screening i forhold til luftforurening fra husbådens fyr i omgivelserne.
- Team Natur vurderer, at det ansøgte ikke vil få en væsentlig indvirkning på de udpegede Natura2000 områder som følge af projektets karakter og afstand til Natura2000 områder.

... Krudtløbsvej og Refshalevej:

31 husbåde der er placeret i vandarealerne langs Krudtløbsvej og Refshalevej, også kaldet Søminegraven, ønskes lovliggjort. Teknik- og Miljøforvaltningen kan konstatere at der i området har været husbåde til stede i minimum 15 år.



Forvaltningen kan ikke fastlægge, hvor længe hver enkelt husbåd har været til stede, men bådejer vil evt. kunne dokumentere dette med en lejekontrakt.

Krudtløbsvej består af en vej/sti som forbinder Kongebrovej og Refshalevej for gående og cyklister. Langs Krudtløbsvej findes enkelte bebyggelser som anvendes til liberalt erhverv, såsom kontorer for tegnestuer. Området omkring Refshalevej består af en blanding af boliger og liberale erhverv.

... Permanent forøgning langs kajen, forudsætter aftale med bolværksejer.”.

Vikingskibsmuseet skrev den 18. august 2021 følgende:

”Vikingskibsmuseet har modtaget ovennævnte hørings sag.

Vikingskibsmuseet skal i den anledning udtale, at der ikke er bemærkninger til det ansøgte.

Ansøger bør dog være opmærksom på Museumslovens § 29h stk.1, ifølge hvilken fund af spor af fortidsminder eller vrage gjort under anlægsarbejde straks skal anmeldes til Slots- og Kulturstyrelsen og arbejdet standes”.

Slots- og Kulturstyrelsen skrev den 8. juli 2021 bl.a. følgende:

” Til din orientering kan jeg meddele, at Slots- og Kulturstyrelsen pt. i forhold til museumslovens er ved at lovgivgøre div. landgange og tilkoblinger til vand og kloak for de selvsamme fartøjer. Slots- og Kulturstyrelsen har således intet at indvende mod en generel tilladelse til husbådene i forhold til lovgivningen, der administreres herfra.”.

-

Alle bemærkninger blev sendt i partshøring og Kystdirektoratet modtog følgende bemærkninger:

” Københavns Kommune, Bygge-, Parkerings- og Miljømyndighed

Bemærkning fra ansøger:

Som Københavns Kommune skriver, er der pt. en proces i gang omkring byggetilladelse til lovgivgørelse af alle husbåde i området. Københavns Kommunes bemærkninger vedr. dette samt bemærkningen om brændeovne, håndteres i forbindelse med byggetilladelses-processen.

Trafikstyrelsen

Bemærkning fra ansøger:

Ansøger ønsker Kystdirektoratets hjælp til at revidere koordinaterne så disse ikke overskrider grænsen til Københavns Havns søområde.

Andre bemærkninger og spørgsmål fra ansøger:

Ansøger har i sin ansøgning søgt om tilladelse til placering af 31 navngivne husbåde og lystfartøjer inkl. tilhørende joller og flåder. Ansøger vil gerne i tilladelsen have



præciseret at vores ansøgning er til husbåde og lystfartøjer inkl. tilhørende joller og flåder der ligger i det angivne område.

Ansøger vil gerne have præciseret at det er "Foreningen Krudtløbet" der har fået tilladelsen og at al korrespondance omkring de enkelte fartøjer går gennem "Foreningen Krudtløbet".

Ansøger vil gerne have præciseret tilladelsen, således at den gælder for de 31 navngivne fartøjer som er nævnt i ansøgningen. Dette er vigtigt i forhold til byggeansøgninger mm. (komplet opdateret liste med navngivne både fremsendes inden Kystdirektoratets endelige behandling af ansøgningen).

I tilfælde af at et fartøj udskiftes, vil "Foreningen Krudtløbet" anmode Kystdirektoratet om tilladelse til placering af det nye fartøj med tilhørende joller og flåder – indenfor den antagelse at der er givet tilladelse til placering af 31 fartøjer inkl. tilhørende joller og flåder...".

Kystdirektoratet har også modtaget bemærkninger fra administratoren for E/F Quintus Bastion dateret den 14. september 2021. Heraf fremgår blandt andet:

"... Ejerforeningen Quintus Bastion har fået aktindsigt i ovenstående ansøgning og er blevet gjort bekendt med, at byggeselskabet Mogens de Linde har været hørings- og orienteringspart i sagen, og at høringen blev afsluttet den 16. august 2021.

Mogens de Linde har ifølge E/F Quintus Bastions vedtægter brugsret til bådoplag i foreningen, men det er E/F Quintus Bastion, som er ejer af matriklen. Derfor burde ejerforeningen ligeledes have været hørings- og orienteringspart i sagen.

Ejerforeningen har derudover alene givet husbådsforeningen "Krudtløbet" en fuldmagt til at kunne søge om tilladelse til vandet ud foran E/F Quintus Bastions matrikel, men det er ikke ejerforeningens egen ansøgning. E/F Quintus Bastion er bolværksejer og mener på denne baggrund, at ejerforeningen er høringsberettiget i sagen, uagtet at ejerforeningen støtter husbådsforeningens ansøgning...".

Klagevejledning

Dette dokument indeholder tre afgørelser:

- afgørelse om at give tilladelse til projektet
- afgørelse om, at der ikke skal udarbejdes en konsekvensvurdering
- afgørelse om, at projektet ikke er omfattet af miljøvurderingslovens anvendelsesområde

Afgørelserne kan påklages til Miljø- og Fødevarerklagenævnet.

For afgørelserne gælder følgende:

- Kystdirektoratets afgørelse kan alene påklages for så vidt angår retlige forhold.
- Klagefristen er 4 uger fra den dag afgørelsen er meddelt.
- Der klages via Klageportalen, som der er et link til på forsiden af www.nmkn.dk. Klageportalen ligger på www.borger.dk og www.virk.dk.



Man logger på via www.borger.dk eller www.virk.dk typisk med NEM-ID. Klagen sendes gennem Klageportalen til den myndighed, der har truffet afgørelsen. En klage er indgivet, når den er tilgængelig for myndigheden i Klageportalen. Det koster 900 kr. for privatpersoner og 1.800 kr. for virksomheder og organisationer i gebyr at indgive en klage. Gebyret betales med betalingskort i Klageportalen.

- Klageberettigede efter kystbeskyttelsesloven er:
 - 1) adressaten for afgørelsen,
 - 2) ejeren af den ejendom, som afgørelsen vedrører,
 - 3) enhver, der har en væsentlig individuel interesse i sagens udfald,
 - 4) en berørt nationalparkfond oprettet efter lov om nationalparker,
 - 5) lokale foreninger og organisationer, som har en væsentlig interesse i afgørelsen,
 - 6) landsdækkende foreninger og organisationer, hvis hovedformål er beskyttelse af natur og miljø,
 - 7) landsdækkende foreninger og organisationer, som efter deres formål varetager væsentlige rekreative interesser, når afgørelsen berører sådanne interesser, og
 - 8) landsdækkende foreninger og organisationer, som efter deres formål varetager væsentlige brugerinteresser inden for arealanvendelsen, og som repræsenterer mindst 100 medlemmer.
- Klageberettigede efter kysthabitatbekendtgørelsen er:
 - 1) adressaten for afgørelsen,
 - 2) ejeren af den ejendom, som afgørelsen vedrører,
 - 3) enhver, som har en væsentlig, individuel interesse i sagen,
 - 4) en berørt nationalparkfond oprettet efter lov om nationalparker,
 - 5) lokale foreninger og organisationer, som har en væsentlig interesse i afgørelsen,
 - 6) landsdækkende foreninger og organisationer, hvis hovedformål er beskyttelse af natur og miljø,
 - 7) landsdækkende foreninger og organisationer, som efter deres formål varetager væsentlige rekreative interesser, når afgørelsen berører sådanne interesser, og
 - 8) landsdækkende foreninger og organisationer, som efter deres formål varetager væsentlige brugerinteresser inden for arealanvendelsen og som repræsenterer mindst 100 medlemmer.
- Klageberettigede efter miljøvurderingsloven er:
 - 1) miljøministeren,
 - 2) enhver med retlig interesse i sagens udfald, og



3) landsdækkende foreninger og organisationer, der som formål har beskyttelse af natur og miljø eller varetagelse af væsentlige brugerinteresser inden for arealanvendelsen og har vedtægter eller love, som dokumenterer deres formål, og som repræsenterer mindst 100 medlemmer.

Miljø- og Fødevareklagenævnet skal som udgangspunkt afvise en klage, der kommer uden om Klageportalen, hvis der ikke er særlige grunde til det. Hvis man ønsker at blive fritaget for at bruge Klageportalen, skal man sende en begrundet anmodning til Kystdirektoratet. Kystdirektoratet videresender herefter anmodningen til Miljø- og Fødevareklagenævnet, som træffer afgørelse om, hvorvidt anmodningen kan imødekommes.

Fristen for eventuelt søgsmål ved domstolene er 6 måneder, jf. § 18 b i kystbeskyttelsesloven, samt § 54, stk. 1, i miljøvurderingsloven.

Tilladelsen må ikke udnyttes, før klagefristen er udløbet. Hvis der bliver klaget over afgørelsen kan tilladelsen ikke udnyttes, før klagesagen er færdigbehandlet, medmindre Kystdirektoratet eller Miljø- og Fødevareklagenævnet konkret bestemmer andet.

Med venlig hilsen

Lotte Beck Olsen

Lotte Beck Olsen

lbo@kyst.dk

Kopi: Søfartsstyrelsen, Trafikstyrelsen, Miljøstyrelsen, Bolig- og Planstyrelsen, Fiskeristyrelsen, Forsvarsministeriets Ejendomsstyrelse, Slots- og Kulturstyrelsen, Vikingskibsmuseet, Københavns Kommune, Danmarks Naturfredningsforening, Dansk Ornitologisk Forening, Friluftsrådet, Fritidshusejernes Landsforening, EjendomDanmark, Geodatastyrelsen, By og Havn og Byggeselskabet Mogens De Linde, samt administrator for E/F Quintus Bastion.

Kystdirektoratets afgørelse offentliggøres på Kystdirektoratets hjemmeside.



**Bilag 1 Liste over de enkelte husbåde i Foreningen Krudtløbet inden
for Kystdirektoratets kompetenceområde**

- 1) Krudtløbsvej 3 Elsa
- 2) Krudtløbsvej 5 Aldebaran
- 3) Krudtløbsvej 7 Christel
- 4) Krudtløbsvej 9 Bork
- 5) Krudtløbsvej 11 Ina II
- 6) Krudtløbsvej 13 A.L.B.
- 7) Krudtløbsvej 15 Atlas
- 8) Krudtløbsvej 17 Stenbideren
- 9) Krudtløbsvej 19 Sandtrans
- 10) Krudtløbsvej 21 Polydoros
- 11) Krudtløbsvej 23 Anvendes ikke pt
- 12) Krudtløbsvej 25 Furore
- 13) Krudtløbsvej 27 Lida
- 14) Krudtløbsvej 29 Loke
- 15) Krudtløbsvej 31 Amanda Islington
- 16) Krudtløbsvej 33 Sydvesthald
- 17) Krudtløbsvej 35 Anvendes ikke pt
- 18) Krudtløbsvej 37 Vejrø
- 19) Krudtløbsvej 39 Santos
- 20) Krudtløbsvej Kollmar
- 21) Krudtløbsvej 41 Neelandia
- 22) Krudtløbsvej 43 Svanen
- 23) Krudtløbsvej 45 Flender II
- 24) Krudtløbsvej 47 Jantje
- 25) Krudtløbsvej 49 Barnes
- 26) Refshalevej 115 M/F Ourø
- 27) Refshalevej 117 Fursund
- 28) Refshalevej 119 Gl. Askø
- 29) Refshalevej 121 Hannæs
- 30) Refshalevej 123 Plagen