



Horsens Kommune, v. Brian R.D. Sørensen  
Rådhusstrøget 4  
8700 Horsens

Kystdirektoratet  
J.nr. 22/O1646-13  
Ref. Jacob Hansen Rye  
24-03-2022

### **Afgørelse. Tilladelse til udvidelse af Horsens Marina, samt etablering af ny sejlrende**

Kystdirektoratet giver hermed tilladelse til at udvide Horsens Marina ved etablering af ny estakade, samt etablering af ny sejlrende til indsejlingen.

Tilladelsen indeholder afgørelse efter kystbeskyttelsesloven, kysthabitatbekendtgørelsen og miljøvurderingsloven.

Ansøgningen er indsendt og hånderet af A1 Consult A/S.

Kystdirektoratet har vurderet, at det ansøgte kan tillades efter kystbeskyttelsesloven.

Kystdirektoratet har vurderet, at der ikke skal udarbejdes en konsekvensvurdering for projektet.

Kystdirektoratet har videre vurderet, at der ikke skal foretages en miljøkonsekvensvurdering (VVM) af projektet.

### **Lovgrundlag**

Etablering af anlæg (estakade) og uddybning (sejlrende) på søterritoriet kræver tilladelse fra Kystdirektoratet, jf. § 16 a, stk. 1, nr. 2 og 4 i kystbeskyttelsesloven (LBK nr. 705 af 29/05/2020). I henhold til § 16 a, stk. 4, kan der stilles vilkår i forbindelse med en tilladelse efter kystbeskyttelseslovens § 16 a.

Kystdirektoratet skal, når der træffes afgørelse efter kystbeskyttelsesloven, vurdere om projektet kan påvirke et internationalt naturbeskyttelsesområde eller visse udpegede arter væsentligt, jf. § 3 i bekendtgørelse om administration af internationale naturbeskyttelsesområder samt beskyttelse af visse arter for så vidt angår kystbeskyttelsesforanstaltninger samt etablering og udvidelse af visse anlæg på søterritoriet (BEK nr. 654 af 19/05/2020).

Kystdirektoratet skal, når træffes afgørelse efter kystbeskyttelsesloven, samtidig vurdere om projektet kræver en miljøkonsekvensvurdering (VVM), jf. § 21, stk. 1, i bekendtgørelse af lov om miljøvurdering af planer og programmer og af konkrete projekter (LBK nr. 1976 af 27/10/2021).



Det ansøgte projekt er omfattet af lovbekendtgørelsens bilag 2, nr. 10, pkt. l (Uddybning) og 13, pkt. a: Udvidelse af projekt (Lystbådehavn, nr. 12, pkt. b) på bilag 2 som allerede er godkendt.

### **Tilladelsen gives på følgende vilkår**

*Fælles vilkår efter kystbeskyttelsesloven, kysthabitatbekendtgørelsen og miljøvurderingsloven:*

1. Udformningen og etableringen af anlægget skal ske i overensstemmelse med det ansøgte.
2. Der må ikke uden Kystdirektoratets tilladelse foretages udvidelser eller ændringer af anlægget eller anlægsmetoderne.

*Vilkår efter kystbeskyttelsesloven:*

3. Tilladelsen bortfalder hvis anlægsarbejdet ikke er afsluttet indenfor 5 år fra udstedelsen af denne tilladelse.
4. Samtidig med at anlægsarbejdet afsluttes, skal Kystdirektoratet (kdi@kyst.dk), Søfartsstyrelsen (sfs@dma.dk) og Geodatastyrelsen (gst@gst.dk) underrettes herom. Snarest herefter skal samme myndigheder tilsendes en færdigmelding, som dokumenterer at projektet er opført i overensstemmelse med tilladelsen samt angiver anlæggets endelige position.
5. Anlæggets ejer forpligter sig til at vedligeholde anlægget i god og forsvarlig stand.
6. Tilladelsen til at etablere anlægget og det opførte anlæg må ikke uden tilladelse fra Kystdirektoratet overdrages til andre.
7. Anlægget eller dele heraf kan af Kystdirektoratet kræves fjernet, for ejers regning, såfremt:
  - anlægget ikke længere anvendes som ansøgt.
  - anlægget ikke vedligeholdes eller det ødelægges og ikke straks genetableres, eller
  - vilkår for tilladelsen ikke opfyldes eller overholdes.

Kystdirektoratet (kdi@kyst.dk), Søfartsstyrelsen (sfs@dma.dk) og Geodatastyrelsen (gst@gst.dk) skal underrettes umiddelbart efter anlæggets permanente fjernelse.

I forbindelse med en fjernelse af anlægget skal området bringes i en stand så tæt på de forhold, som eksisterede inden anlæggets etablering, som muligt.

Der skal tilsendes Kystdirektoratet (kdi@kyst.dk), Søfartsstyrelsen (sfs@dma.dk) og Geodatastyrelsen (gst@gst.dk) dokumentation for reetableringen.



*Fælles bemærkninger:*

Kystdirektoratet skal gøre opmærksom på at tilladelsen fortabes, hvis nogle af de for tilladelsen fastsatte vilkår ikke måtte blive opfyldt.

Tilladelsen fritager ikke modtageren for pligt til at opnå tilladelser og godkendelser, der måtte være nødvendige for gennemførelse af projektet i henhold til anden lovgivning.

Tilladelsen erstatter ikke privatretlige aftaler med fysiske og juridiske personer, som kan være berørt af projektet, ligesom den ikke fritager ejeren af anlægget for et, i forbindelse med anlæggets tilstedeværelse eller etablering, opstået civilretligt ansvar.

Tilladelsen indeholder ikke en garanti for den projekterede konstruktions sikkerhed eller stabilitet.

Kystdirektoratet skal gøre opmærksom på bekendtgørelse 1351 af 29. november 2013 om sejladsikkerhed ved entreprenørarbejder og andre aktiviteter mv. i danske farvande.

Kystdirektoratet skal endvidere gøre opmærksom på at Slot- og Kulturstyrelsen har truffet afgørelse om marinarkæologiske forundersøgelser. Udnyttelse af denne afgørelse forudsætter således at disse er udført.

### **Afgørelse efter kystbeskyttelsesloven**

Kystdirektoratet har vurderet, at der kan gives tilladelse til det ansøgte projekt med den begrundelse, at der er tale om en forholdsvis lille udvidelse (20 bådpladser mere) af en større lystbådehavn, samt at der ikke synes at være væsentlige hensyn der taler imod projektet.

Kystdirektoratet har bl.a. vurderet at der ikke er væsentlige naturhensyn som taler imod projektet, ligesom der ikke synes at være hensyn i øvrigt, som taler imod projektet.

I forbindelse med Kystdirektoratets vurdering er der bl.a. blevet lagt vægt på de indkomne høringssvar samt at formålet med projektet. Videre har Kystdirektoratet tillagt det betydning, at der er tale om en lystbådehavn beliggende i et større samlet havneområde, Horsens Havn.

Kystdirektoratet finder derfor, at der kan gives tilladelse til at udvide lystbådehavnen ved at etablere en ny estakade, samt etablere en ny sejlrunde til indsejlingen, der ændres med estakaden.

### **Afgørelse efter kysthabitatbekendtgørelsen**

Alle planer og projekter, der ikke er direkte forbundet med eller nødvendige for et internationalt naturbeskyttelsesområdes forvaltning, skal vurderes med hensyn til deres virkning på områdets naturtyper og levesteder samt de arter, området er udpeget for at bevare. Alle planer og projekter skal samtidig vurderes med hensyn til deres virkning på arter omfattet af habitatdirektivets bilag IV.



Hvis Kystdirektoratet efter høring af andre berørte myndigheder vurderer, at projektet kan påvirke et internationalt naturbeskyttelsesområde eller en beskyttet art væsentligt, skal der foretages en konsekvensvurdering af projektets virkning.

Idet det ansøgte projekt ikke vil finde sted i eller i umiddelbar nærhed af Natura 2000-områder vurderer Kystdirektoratet, at der ikke skal udarbejdes en konsekvensvurdering for projektet.

Kystdirektoratet er bekendt med en generel forekomst i bilag IV arten marsvin i Horsens Fjord, men Kystdirektoratet har i denne sag vurderet, at projektet ikke vil medføre en væsentlig påvirkning af marsvin, idet projektet udføres helt inde i havneområdet, hvor marsvin vurderes at være en mere tilfældig gæst. Kystdirektoratet vurderer derfor, at der ikke skal udarbejdes en konsekvensvurdering for projektet.

Kystdirektoratets vurdering er foretaget på baggrund af sagens samlede oplysninger og egne konkrete vurderinger samt almene erfaringer fra sagsområdet.

Kystdirektoratets vurdering, af at der ikke skal udarbejdes en konsekvensvurdering, skyldes bl.a. projektets begrænsede omfang og placering i et større havneområde.

### **Afgørelse efter miljøvurderingsloven (VVM)**

Kystdirektoratet skal vurdere, om der skal foretages en miljøkonsekvensvurdering af projekter, der er omfattet af bekendtgørelse af lov om miljøvurdering af planer og programmer og af konkrete projekter (VVM).

Vurderingen sker under hensynstagen til de kriterier, som er anført i bilag 6 til lovbekendtgørelsen.

For at kunne foretage denne vurdering har Kystdirektoratet bl.a. indhentet udtalelser fra andre berørte myndigheder.

Kystdirektoratet har i denne sag vurderet at projektet ikke vil indebære sådanne væsentlige påvirkninger af miljøet, at der bør foretages en miljøkonsekvensvurdering af projektet.

Kystdirektoratet har i forbindelse med denne afgørelse lagt vægt på at samlet set er tale om et begrænset projekt i et havområde, der er præget af Horsens By og Havn. Der er endvidere ikke fundet væsentlige påvirkninger på individuelle miljøparametre.

Screeningen fremgår af bilag 1.

Grundlaget for screeningen er bygherres oplysninger og allerede foreliggende viden samt Kystdirektoratets almene erfaringer om det pågældende sagsområde, hvilket er i overensstemmelse med Miljø- og Fødevarerklagenævnets praksis (sagsnr. 19/07066).

Kystdirektoratet skal henlede opmærksomheden på, at afgørelsen bortfalder, hvis denne ikke er udnyttet inden 3 år efter den er meddelt, eller ikke har været udnyttet i 3 på hinanden følgende år.

## Projektbeskrivelse

Tilladelsen omfatter følgende:

- 3 til 4 geotekniske borer til ca. kote -25 m
- 340 m dækkende værker bestående af en estakade dæk kote +1,2 m, bredde 2,5 m, båret af stålspæle med stålspuns som bølgeskærm og vindskærm til kote +2,3 m.
- 60 m bådebro båret af træpæle med dæk i kote +1,2 m bredde 2,5 m.
- 233 m bådebro båret af træpæle med dæk i kote +1,2 m bredde 2,5 m, eller som flydebro
- Ca. 210 bådepladser med agterpæle.
- Uddybning i havnen og nordlig sejrende til kote -2,5 m.

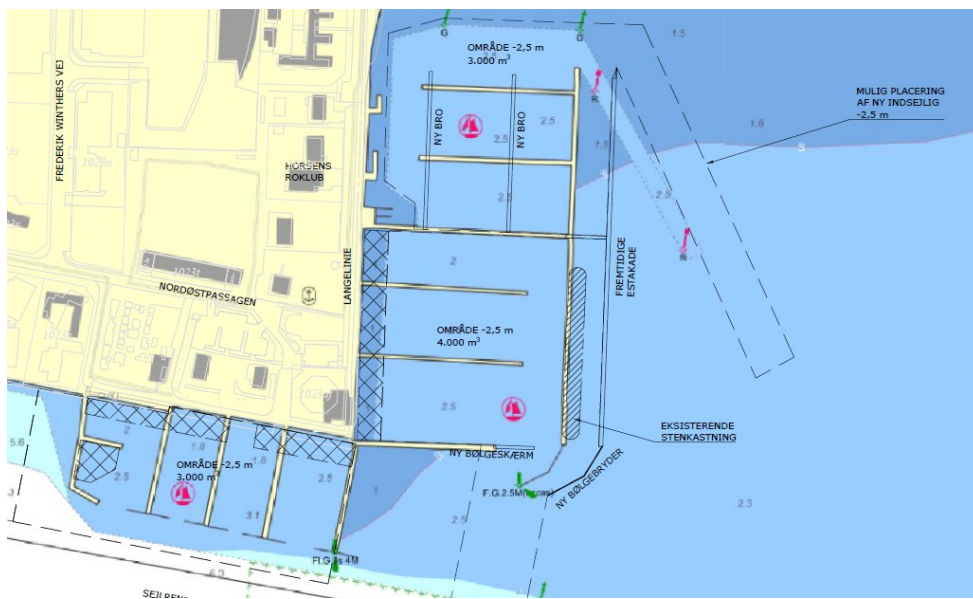


Fig. 1. Projektområdet, der viser eksisterende og fremtidige forhold.

Anlægget etableres ved Langelinie i Horsens Kommune. Projektet er beliggende ud for matr.nr. 10230, Horsens Bygrunde.

Horsens Kommune ønsker at totalrenovere den gamle estakade som agerer ydre dækkende værk for størstedelen af marinaens bådepladser. Der er i samme omgang ønske om at flytte estakaden ca. 30 m ud (østlig retning fra den eksisterende) for at begrænse kompleksiteten i forbindelse med udførelsen af den nye estakade.

Der er også ønske om at øge tilgængeligheden til de to nordlige broer ved at rotere dem 90 grader.

Udflytning af estakaden medfører samtidig en øget plads i marinaen, denne plads til dels blive brugt til lettere besejling, dels større bådpladser for at tilgodese tendensen i Danmark med større og større både og dels flere bådpladser.

Estakaden flyttes ca. 30 m længere ud, den sydlige del af estakaden udføres uden et brodæk tilsvarende den eksisterende og svinger mod vest for at dække indsejlingen.

Ved den sydlige indsejling forlænges den sydligste bådebro tilsvarende udflytningen af estakaden, da dennes yderside samtidigt agere som bølgeskærm. De to nordligste bådebroer roteres 90 grader og tilsluttes adgangsbroen til estakaden.

Estakaden udføres som pælebårne broer med stål-pæle, og med stålspons som bølgeskærm mellem de yderste stål-pæle på hele estakaden. Alle spuns rammes forventeligt min. 2,5 m ned i bassinbunden. Ydersiden af estakaden afgrænses med en vindskærm i azobé til forventelig kote 2,3 m. Se tegning 250 snit A-A i estakaden.

Bådebroerne udføres som pælebårne broer eller som flydebroer.

Både indsejling syd og nord forskydes tilsvarende flytningen af estakaden.

Der oprenses iht. Den Danske Havnelods og der ønskes desuden uddybet ifm. projektet, således at havnebassinet, samt begge indsejlinger opnår en dybde på 2,5 m.

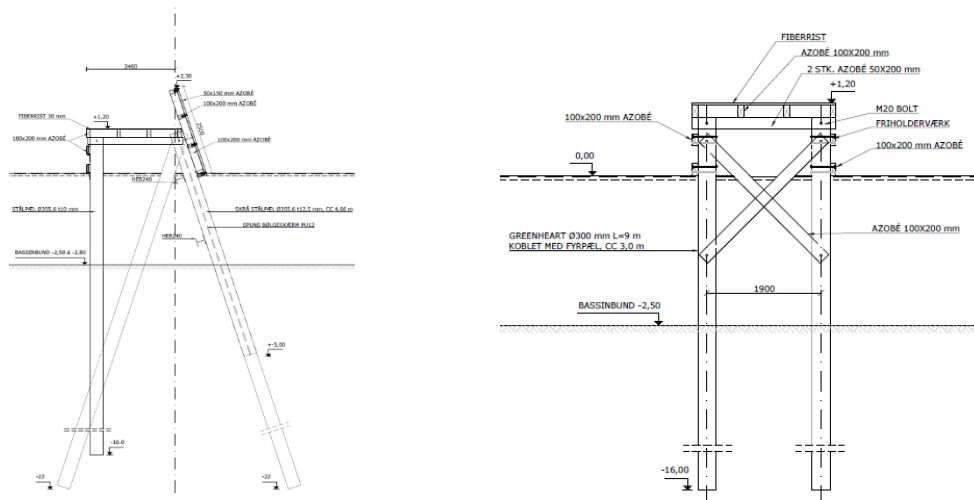


Fig. 2. Snittegninger af henholdsvis estakade- og broanlæg.

## Sagsgennemgang

Efter Kystdirektoratet modtog ansøgningen, har den været sendt i høring hos Søfartsstyrelsen, Trafikstyrelsen, Miljøstyrelsen, Bolig- og Planstyrelsen, Fiskeristyrelsen, Forsvarsministeriets Ejendomsstyrelse, Slots- og Kulturstyrelsen, Moesgård Museum, Horsens Kommune samt sendt til orientering til Danmarks Naturfredningsforening, Dansk Ornitologisk Forening, Friluftsrådet, Fritidshusejernes Landsforening, EjendomDanmark og Geodatastyrelsen.

Nedenfor gengives de væsentligste bemærkninger.

Søfartsstyrelsen skrev den 14. februar 2022 følgende:

”Søfartsstyrelsen ser intet sejladsikkerhedsmæssigt til hinder i ansøgningen, men skal anmode om at følgende fremgår af en eventuel tilladelse:

- Arbejderne skal ske i overensstemmelse med BEK nr 1351 af 29/11/2013 om sejladsikkerhed ved entreprenørarbejder og andre aktiviteter mv. i danske farvande.
- Vurderingsskema for vurdering af sejladsikkerheden ved arbejder til søs kan anvendes i relevant omfang.



- Anlæggelsen indmeldes til Efterretninger for Søfarende (efs@dma.dk) senest 4 uger før arbejderne påbegyndes.
- Efter færdiggørelse indsendes nøjagtige positioner til efs@dma.dk.
- Ændring af afmærkning samt ny og midlertidig afmærkning skal godkendes af Søfartsstyrelsen
- Eventuelle restriktionsområder skal godkendes af Søfartsstyrelsen.”

Miljøstyrelsen skrev den 17. februar 2022 bl.a. følgende:

”Det fremgår af materialet ikke om der skal anvendes trykimprægneret træ. Såfremt der skal, henstiller Miljøstyrelsen til at der anvendes trykimprægneret træ, som lever op til den fælleseuropæiske standarders måleskala for holdbarhed, påvirkning af træet, DS/EN 335 (2013).

Derudover skal det under anlægsfasen og ved nedramningen af pæle sikres, at der ikke sker påvirkninger på havpattedyr, som marsvin pga. undervandsstøj, evt. gennem brug af softstart.

I forhold til det konkrete projekt vurderer Miljøstyrelsen, at genplacering af havbundssediment i forbindelse med projektet er en afledt aktivitet af projektet, herved skal miljøpåvirkningen fra genplaceringen indgå i screeningsafgørelsen og i en evt. VVM redegørelse.

Til Kystdirektoratets orientering har Miljøstyrelsen været i kontakt med rådgiveren for Horsens Marina, og der er blevet udarbejdet en prøvetagningsplan til undersøgelse af sedimentets forureningsgrad. Det kan derfor endnu ikke afgøres, hvordan sedimentet skal håndteres. Miljøstyrelsen har endnu ikke modtaget en ansøgning om genplacering af havbundsmaterialer for det pågældende projekt, men bemærker også at dette skyldes at der afventes resultater af de pågældende analyser af sedimentet.”

Fiskeristyrelsen skrev den 24. januar 2022 følgende:

”Fiskeristyrelsens afdeling i Kolding, har ingen bemærkninger til udvidelse af Horsens Marina ved at fjerne og genetablere estakade (dækmole) ved Langelinie i Horsens Kommune.”

Horsens Kommune skrev den 16. og 22. februar 2022 bl.a. følgende:

”Hvis uddybningsmaterialet ikke klappes på søterritoriet, men derimod ønskes bortskaffet på land, skal det ske til en miljøgodkendt modtager. Uddybningsmaterialet er affald og er derfor ikke omfattet af regler om anmeldelse af jordflytning jf. Miljøministeriets bekendtgørelse Nr. 1452 af 7. december.

Bygge- og anlægsarbejdet skal anmeldes til Horsens Kommune inden arbejdet påbegyndes (anmeld her) og i øvrigt foretages iht. Horsens Kommunes regulativ for visse miljøforhold ved bygge- og anlægsarbejder

Anlægget indgår ikke i den samlede beskyttelse af Horsens By og der stilles derfor ikke særlige krav til udformning mht. stormflodssikring.





Det oplyses at med estakade dæk i kote +1,2 m skal bygherre forvente, at anlægget er i risiko for at blive oversvømmet årligt med en havvandstand som i det nuværende klima.

Bygherre skal dog forvente at denne risiko er tiltagende med klimaforandringer og forventninger til et stigende havvandsspejl.”

Slots- og Kulturstyrelsen skrev den 15. februar 2022 bl.a. følgende:

”Slots- og Kulturstyrelsen vurderer, at der er tale om en begrundet formodning om tilstedeværelsen af beskyttede fortidsminder og har på den baggrund afgjort, at der skal stilles krav om, at den ansvarlige for anlægsarbejdet eller aktiviteten udfører en marinarkæologisk forundersøgelse for bygherres regning.”

-

Alle bemærkninger blev sendt i partshøring og Kystdirektoratet modtog følgende bemærkninger:

”Vi (rådgiver) eller bygherre går i dialog med Moesgaard Museum omkring marinarkæologiske forundersøgelser.

Miljøstyrelsens bemærkning om træet overholder vi som standard.

Høringssvarene er vendt med bygherre og der er ellers ikke nogle kommentarer til dem.”

## Klagevejledning

Dette dokument indeholder tre afgørelser:

- afgørelse om at give tilladelse til projektet
- afgørelse om, at der ikke skal udarbejdes en konsekvensvurdering
- afgørelse om, at der ikke skal foretages en miljøkonsekvensvurdering (VVM)

Afgørelserne kan påklages til Miljø- og Fødevarerklagenævnet.

For afgørelserne gælder følgende:

- Kystdirektoratets afgørelse kan alene påklages for så vidt angår retlige forhold.
- Klagefristen er 4 uger fra den dag afgørelsen er meddelt.
- Der klages via Klageportalen, som der er et link til på forsiden af [www.nmkn.dk](http://www.nmkn.dk). Klageportalen ligger på [www.borger.dk](http://www.borger.dk) og [www.virk.dk](http://www.virk.dk). Man logger på via [www.borger.dk](http://www.borger.dk) eller [www.virk.dk](http://www.virk.dk) typisk med NEM-ID. Klagen sendes gennem Klageportalen til den myndighed, der har truffet afgørelsen. En klage er indgivet, når den er tilgængelig for myndigheden i Klageportalen. Det koster 900 kr. for privatpersoner og 1.800 kr. for virksomheder og organisationer i gebyr at indgive en klage. Gebyret betales med betalingskort i Klageportalen.
- Klageberettigede efter kystbeskyttelsesloven er:
  - 1) adressaten for afgørelsen,





- 2) ejeren af den ejendom, som afgørelsen vedrører,
  - 3) enhver, der har en væsentlig individuel interesse i sagens udfald,
  - 4) en berørt nationalparkfond oprettet efter lov om nationalparker,
  - 5) lokale foreninger og organisationer, som har en væsentlig interesse i afgørelsen,
  - 6) landsdækkende foreninger og organisationer, hvis hovedformål er beskyttelse af natur og miljø,
  - 7) landsdækkende foreninger og organisationer, som efter deres formål varetager væsentlige rekreative interesser, når afgørelsen berører sådanne interesser, og
  - 8) landsdækkende foreninger og organisationer, som efter deres formål varetager væsentlige brugerinteresser inden for arealanvendelsen, og som repræsenterer mindst 100 medlemmer.
- Klageberettigede efter kysthabitatbekendtgørelsen er:
    - 1) adressaten for afgørelsen,
    - 2) ejeren af den ejendom, som afgørelsen vedrører,
    - 3) enhver, som har en væsentlig, individuel interesse i sagen,
    - 4) en berørt nationalparkfond oprettet efter lov om nationalparker,
    - 5) lokale foreninger og organisationer, som har en væsentlig interesse i afgørelsen,
    - 6) landsdækkende foreninger og organisationer, hvis hovedformål er beskyttelse af natur og miljø,
    - 7) landsdækkende foreninger og organisationer, som efter deres formål varetager væsentlige rekreative interesser, når afgørelsen berører sådanne interesser, og
    - 8) landsdækkende foreninger og organisationer, som efter deres formål varetager væsentlige brugerinteresser inden for arealanvendelsen og som repræsenterer mindst 100 medlemmer.
  - Klageberettigede efter miljøvurderingsloven er:
    - 1) miljøministeren,
    - 2) enhver med retlig interesse i sagens udfald, og
    - 3) landsdækkende foreninger og organisationer, der som formål har beskyttelse af natur og miljø eller varetagelse af væsentlige brugerinteresser inden for arealanvendelsen og har vedtægter eller love, som dokumenterer deres formål, og som repræsenterer mindst 100 medlemmer.

Miljø- og Fødevarerklagenævnet skal som udgangspunkt afvise en klage, der kommer uden om Klageportalen, hvis der ikke er særlige grunde til det. Hvis man ønsker at blive fritaget for at bruge Klageportalen, skal man sende en begrundet anmodning til Kystdirektoratet. Kystdirektoratet videresender herefter



anmodningen til Miljø- og Fødevarerklagenævnet, som træffer afgørelse om, hvorvidt anmodningen kan imødekommes.

Fristen for eventuelt søgsmål ved domstolene er 6 måneder, jf. § 18 b i kystbeskyttelsesloven, samt § 54, stk. 1, i miljøvurderingsloven.

*Tilladelsen må ikke udnyttes, før klagefristen er udløbet. Hvis der bliver klaget over afgørelsen kan tilladelsen ikke udnyttes, før klagesagen er færdigbehandlet, medmindre Kystdirektoratet eller Miljø- og Fødevarerklagenævnet konkret bestemmer andet.*

Med venlig hilsen

Jacob Hansen Rye

jhr@kyst.dk

Vedlagt: Bilag 1 – VVM screeningskema.

**Kopi:** A1 Consult, Søfartsstyrelsen, Trafikstyrelsen, Miljøstyrelsen, Bolig- og Planstyrelsen, Fiskeristyrelsen, Forsvarsministeriets Ejendomsstyrelse, Slots- og Kulturstyrelsen, Moesgård Museum, Horsens Kommune, Danmarks Naturfredningsforening, Dansk Ornitologisk Forening, Friluftsrådet, Fritidshusejernes Landsforening, EjendomDanmark og Geodatastyrelsen.

*Kystdirektoratets afgørelse offentliggøres på Kystdirektoratets hjemmeside.*



### Bilag 1 - VVM screeningskema

Det ansøgte projekt er omfattet af miljøvurderingslovens bilag 2, nr. 10, pkt. 1 (udbygning) og nr. 13, pkt. a (ændring af projekt på bilag 2, nr. 12, pkt. b lystbådehavn), og der skal derfor foretages en screening jf. lovens § 21, stk. 1, for at afgøre, om projektet er VVM pligtigt.

VVM-screeningen foretages med udgangspunkt i de kriterier, som er beskrevet i lovens bilag 6.

### Vurdering af miljøpåvirkning

Vurderes det som en mulighed, at projektet/anlægget kan få en indvirkning på miljøet med hensyn til følgende kriterier?	Ja	Nej	Bemærkninger
<b>1. Projektets karakteristika:</b>			
<b>Dimensioner</b>			Det samlede projekt omfatter <ul style="list-style-type: none"><li>- 3 til 4 geotekniske borer til ca. kote -25 m</li><li>- 340 m dækkende værker bestående af en estakade dæk kote +1,2 m, bredde 2,5 m, båret af stålpæle med stålspons som bølgeskærm og vindskærm til kote +2,3 m.</li><li>- 60 m bådebro båret af træpæle med dæk i kote +1,2 m bredde 2,5 m.</li><li>- 233 m bådebro båret af træpæle med dæk i kote +1,2 m bredde 2,5 m, eller som flydebro</li><li>- Ca. 210 bådepladser med agterpæle.</li><li>- Uddybning i havnen og nordlig sejrende til kote -2,5 m.</li></ul>
<b>Kumulation med andre projekter</b>		X	KDI har ikke kendskab til igangværende projekter i området, dog kan bortfjernelsen af det havbunds sediment, der skal opgraves godt betragtes som et selvstændigt projekt. Da der pt. ikke foreligger oplysninger om sedimentets renhed, kendes den sandsynlige ende på bortskaffelsen ikke endnu. I yderste konsekvens kan sedimentet enten pga. manglende renhed eller såfremt der ikke findes anden acceptabel anvendelse blive sejlet til en godkendt klapplads. Dette vil formodentligt have den største potentielle miljøpåvirkning i form af både



			transport og udspredning af sedimentet ved klappingen. Nærmeste godkendte klappads ligger syd for munden af Horsens Fjord i en afstand af ca. 18 km fra projektområdet, og der vil ud fra ansøgers oplysninger blive opgravet ca. 13.000 m <sup>3</sup> sediment. Da der er tale om en godkendt (miljøvurderet) klappads og der ikke findes en tættere på, vurderes miljøpåvirkningen at være så minimal som den kan blive. Anden anvendelse af sedimentet (nyttiggørelse) kan ikke vurderes, da de potentielle placeringer for en nyttiggørelse er umulige at anslå.
<b>Anvendelse af naturressourcer</b>		X	Der benyttes således almindelige materialer til havnekonstruktionsanlæg og der benyttes ikke knappe ressourcer.
<b>Affaldsproduktion</b>		X	Det vurderes, at der ikke vil være en større affaldsproduktion. Der anvendes primært stål og træ.
<b>Forurening og gener</b>		X	I byggefasen kan der forekomme gener i form af støj og vibrationer, der forventes i projektet kun arbejde indenfor dagtimerne.
<b>Risikoen for ulykker, navnlig under hensyn til de anvendte materialer og teknologier</b>		X	Anlægsfasen anses som almindeligt anlægsarbejde med det normale risici, der må forventes ved den slags anlægsarbejde.
<b>2. Projektets placering - den miljømæssige sårbarhed i de geografiske områder, der kan blive berørt af projektet, skal tages i betragtning, navnlig:</b>			
<b>- nuværende arealanvendelse</b>		X	Lystbådehavn og indsejlingsområde
<b>-naturressourcernes relative rigdom, kvalitet og regenereringskapacitet i området</b>		X	Der er en begrænset naturmæssig rigdom og kvalitet i det eksisterende havnebassin, samt i indsejlingsområdet uden for havnen
<b>- det naturlige miljøes bæreevne med særlig opmærksomhed på følgende områder:</b>			



<b>a) vådområder</b>			<i>Ikke relevant</i>
<b>b) kystområder</b>		X	Området er et kystnært område, der generelt set er præget af den samlede Horsens Havn
<b>c) bjerg- og skovområder</b>			<i>Ikke relevant</i>
<b>d) reservater og naturparker</b>			<i>Ikke relevant</i>
<b>e) områder, der er registreret eller fredet ved national lovgivning; særligt beskyttede områder udpeget af medlemsstater i henhold til direktiv 79/409/EØF og 92/43/EØF</b>		X	Det ansøgte projekt vil finde sted ca. 5,5 km fra Natura 2000-område nr. 56, Horsens Fjord, havet øst for og Endelave.  Der er endvidere kendskab til forekomst af bilag IV arten marsvin i Horsens Fjord på generelt niveau.
<b>f) områder, hvor de i fællesskabslovgivningen fastsatte miljøkvalitetsnormer allerede er overskredet</b>		X	Projektet vurderes ikke at have væsentlig indvirkning på miljøkvaliteten i området i forhold til eksisterende forhold. Dette vurderes bl.a. på baggrund af, at det ansøgte projekt ikke medfører væsentlig forøget anvendelse. Den økologiske tilstand for Horsens er ikke god (for ålegræs, klorofyl eller bundfauna), men projektet vurderes ikke at forringe den nuværende tilstand eller forhindre senere opfyldelse af miljømålene, herunder eks. udbredelsen af ålegræs.
<b>g) tætbefolkede områder</b>		X	Projektet udføres nær tætbefolkede område, Horsens By
<b>h) vigtige landskaber set ud fra et historisk, kulturelt eller arkæologisk synspunkt.</b>			<i>Ikke relevant</i>