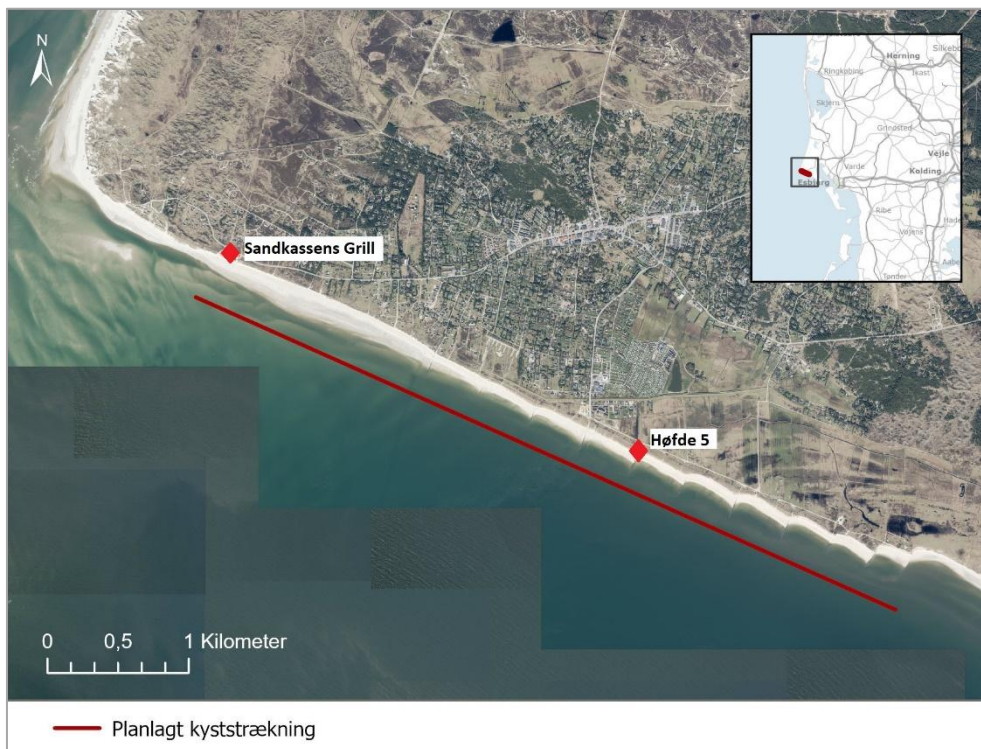


SAMMENFATTENDE REDEGØRELSE FOR MILJØVURDERING AF PLANFORSLAG FOR KYSTBESKYTTELSE Blåvand





1 Indhold

1	Introduktion	3
1.1	Om planen for kystbeskyttelse.....	3
2	Integration af miljøhensyn i planen for kystbeskyttelse	6
3	Behandling af miljørapporten og udtalelser fra offentlighedsfasen	7
4	Behandling og vurdering af alternativer	8
5	Overvågning af væsentlige indvirkninger på miljøet.....	9
6	Konklusion	9

1 Introduktion

Kystdirektoratet har udarbejdet et udkast til en plan for den statslige kystbeskyttelse på strækningen ved Blåvand. Strækningen er vist på Figur 2. Planen er udarbejdet med hjemmel i lov om kystbeskyttelse og indeholder bestemmelser om mål og metoder for kystbeskyttelsen.

Planforslaget sætter rammer for den fremtidige kystbeskyttelse på strækningen og er omfattet af bestemmelserne i lovekendtgørelse nr. 4 af 3. januar 2023 om miljøvurdering af planer og programmer og konkrete projekter (§2 stk. 1). Planen er derfor blevet miljøvurderet, og der er udarbejdet en miljørapport af udkastet til planen. Miljørapporten har været i høring i perioden 4. november 2025 til 12. januar 2026.

I henhold til miljøvurderingslovens § 13 stk. 2 skal Kystdirektoratet udarbejde en sammenfattende redegørelse for:

- 1) hvordan miljøhensyn er integreret i planen
- 2) hvordan miljørapporten og de udtalelser, der er indkommet i offentlighedsfasen, er taget i betragtning
- 3) hvorfor den godkendte eller vedtagne plan eller det godkendte eller vedtagne program er valgt på baggrund af de rimelige alternativer, der har været behandlet, og
- 4) hvordan myndigheden vil overvåge de væsentlige indvirkninger på miljøet af planen eller programmet.

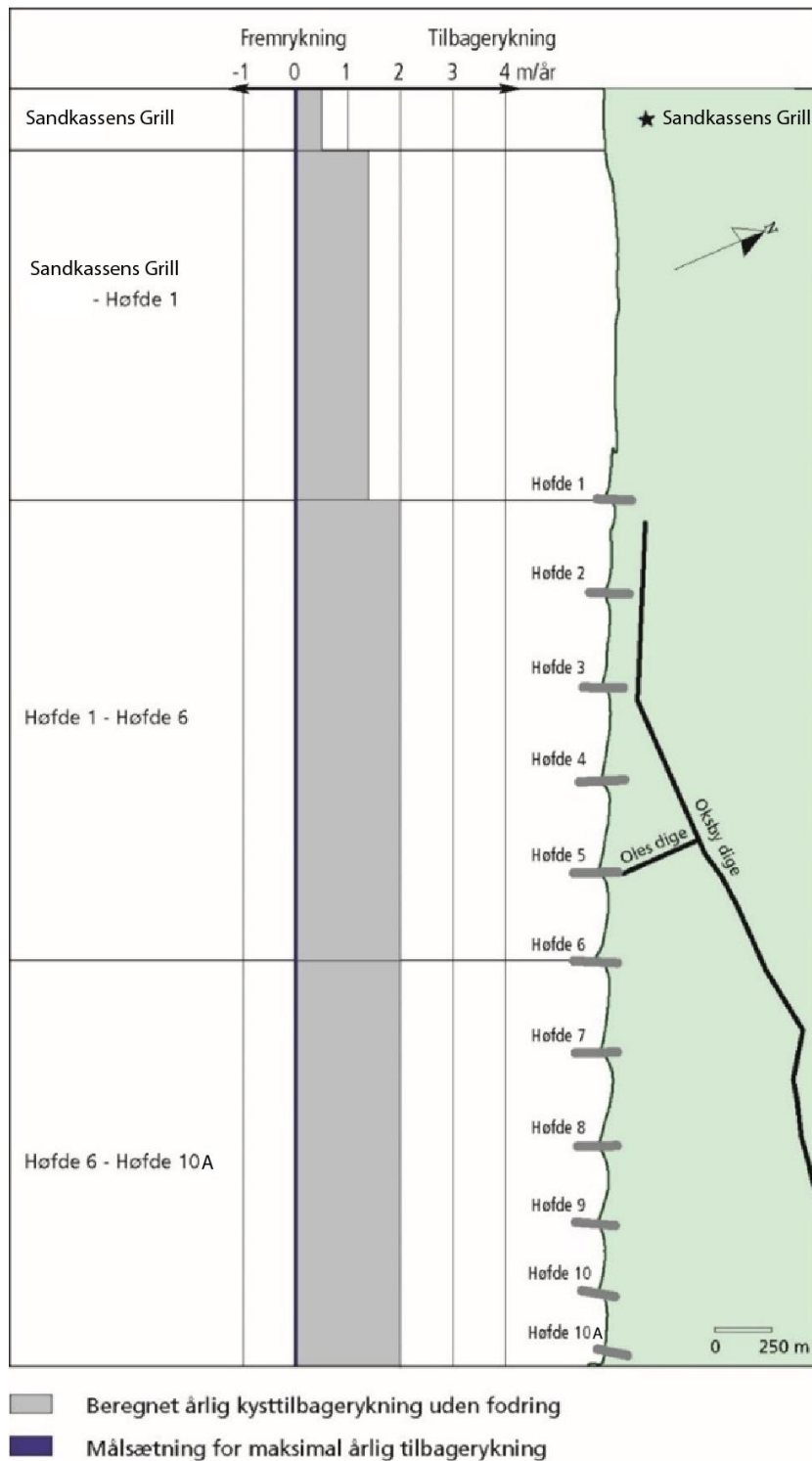
De fire punkter behandles i det nedenstående.

1.1 Om planen for kystbeskyttelse

Planforslaget definerer kystbeskyttelsen for den 5,5 km lange strækning ved Blåvand, fra Sandkassens Grill ved Blåvandshuk Fyr i vest til hofde 10A mod øst.

Formålet med kystbeskyttelsen er at beskytte ejendomme og infrastruktur mod erosion eller oversvømmelse i baglandet. Det gøres med en målsætning om, at kystlinjen så vidt muligt fastholdes, der hvor det er nødvendigt at standse tilbagerykningen af kysten af hensyn til ejendomme og infrastruktur, så der ikke sker gennembrud af klitbarrieren. Derudover opretholdes en højvandsbeskyttelse gennem en tilstrækkelig høj sikkerhed mod oversvømmelse af klitbarrieren.

Strækningen fra ”Sandkassens Grill” til Hofde 5 er beskyttet mod en 100-årshændelse, enten af dette projekt eller de eksisterende diger (Oles Dige og Oksby Dige). Den resterende del af strækningen kan være udsat for oversvømmelse, hvis vandet kommer bagfra fra Ho Bugt og løber ind over Skallingen, eller at bølger bryder igennem klitterne.



Figur 1 – Den gennemsnitlige naturlige tilbagerykning

2 Integration af miljøhensyn i planen for kystbeskyttelse

Det er Kystdirektoratets vurdering, at udarbejdelsen af miljørapporten i forbindelse med udarbejdelsen af planen for kystbeskyttelsen har medvirket til, at relevante miljømæssige forhold er blevet afklaret tilstrækkeligt i løbet af processen. Udarbejdelsen af miljøvurderingen af planen vil desuden være med til at informere efterfølgende kystbeskyttelsesaktiviteter, herunder miljøvurderinger af konkrete projekter, om miljømæssige forhold.

Miljørapporten har vurderet planens miljøpåvirkninger ud fra planens geografiske udstrækning og med et detaljeringsniveau, der følger planens detaljeringsniveau. Planen har en overordnet karakter og indeholder ikke detaljer i forhold til fx sandmængder, sandressourcen, arbejdsperioder eller anvendt maskiner. Når der senere i processen udvikles konkrete projekter, vil der være fokus på de konkrete miljøpåvirkninger fra de konkrete projekter i overensstemmelse med miljøvurderingsloven.

Miljørapportens vurderinger afspejler, at der er en række sandsynlige positive og negative indvirkninger på miljøet ved at gennemføre kystbeskyttelsen med de mål og metoder, som planen fastlægger rammer for. Den sandsynlige udvikling uden planen, hvor der ikke gennemføres kystbeskyttelse, og hvor der derfor vil være en naturlig kysttilbagerykning og oversvømmelser af landarealer, vil tilsvarende også have negative og positive indvirkninger på miljøet. Overordnet set er de positive indvirkninger fra kystbeskyttelsen knyttet til miljøforhold på land (fx befolkning og materielle goder), mens de negative miljøforhold er knyttet til natur.

Planens potentielle miljøpåvirkninger er opsummeret i Tabel 1. Vurderingen er forudsat, at der indarbejdes afværgetiltag ved realisering af planen, for at mindske eller hindre den væsentlige påvirkning.

Tabel 2 - Oversigt over planens påvirkninger på de enkelte miljøemner, tabel i Miljøvurdering af planforslag for kystbeskyttelse, Blåvand.

	Miljøpåvirkning	Konsekvenser
JORDAREALER	Bevaring af jordarealer	Væsentlig og positiv
LUFT	Luftkvalitet	Begrænset og negativ
KLIMA	Klima (i form af emissioner)	Moderat og negativ
VAND	Kvalitetslementer for kystvand	Ingen*
	Deskriptorer i Danmarks Havstrategi II	Hindrer ikke god miljøtilstand**
NATURA 2000 OG BILAG IV	Påvirkninger af Natura 2000 vurderet ud fra habitatdirektivets bestemmelser	Ikke væsentligt***
	Påvirkninger af bilag IV vurderet ud fra habitatdirektivets bestemmelser	Ikke væsentligt***
MARIN BUNDFLORA OG FAUNA	Habitattab	Moderat og negativ
	Substratændring	Begrænset og negativ
	Sediment i vandsøjlen	Ubetydelig
	Sedimentation på havbunden	Ubetydelig
FISK	Tildækning	Ubetydelig
	Fødegrundlag	Begrænset og negativ
	Ændret bundsubstrat	Ubetydelig
	Sediment i vandsøjlen	Begrænset og negativ
	Sedimentation på havbunden	Ubetydelig



	Undervandsstøj	Ubetydelig
HAVFUGLE	Visuel forstyrrelse og støj	Ubetydelig
NATUR PÅ LAND	Beskyttede naturtyper	Moderat positiv og negativ
	Fredede og rødlistede arter	Begrænset og negativ
MATERIELLE GODER	Private ejendomme	Væsentlig og positiv
	Erhvervsjendomme	Begrænset og positiv
	Infrastruktur og tekniske anlæg	Moderat og positiv
	Landbrugsarealer	Begrænset positiv
BEFOLKNING	Tryghed	Væsentlig og positiv
	Kystens attraktionsværdi	Væsentlig og positiv
	Rekreative muligheder	Moderat og positiv
	Erhvervsfiskeri	Ubetydelig
	Sejladssikkerhed	Begrænset og negativ
MENNESKERS SUNDHED	Støj	Moderat og negativ

* Vurdering af miljøpåvirkninger på kvalitetselementer er foretaget i henhold til kriterierne i Vandrammedirektivet.

** Vurderingen efter Danmarks Havstrategi er foretaget i henhold til Havstrategiens deskriptorer.

*** Vurdering af miljøpåvirkninger er foretaget i henhold til habitatdirektivets bestemmelser.

Projekterne, som muligvis efter vedtagelse af planen, kræver særskilt tilladelse. Miljøhensyn i de konkrete projekter integreres ved, at lovgivningen stiller en række dokumentationskrav i forbindelse med ansøgning om tilladelse til projektet og giver mulighed for, at der kan stilles en række vilkår.

3 Behandling af miljørapporten og udtalelser fra offentlighedsfasen

Miljørapportens konklusioner og udtalelser fra offentlighedsfasen har dannet grundlag for de endelige formuleringer af planen for kystbeskyttelse.

Der er indkommet 3 høringsvar i forbindelse med den offentlige høring:

Forsvarets Etablisement- og Terrænkommendoen forudsætter i deres høringssvar, at kystbeskyttelsesprojektet indstilles ved fund af ueksploderet ammunition eller lignende farlige genstande på havbunden, samt Søværnskommandoens kontaktes.

Sikre Farvande i Ministeriet for Samfundssikkerhed og Beredskab har ingen bemærkninger til planen eller miljørapporten, men gør opmærksom på, at aktiviteter på søterritoriet skal følge bestemmelserne i bekendtgørelse nr. 1229 af 03/10/2023 om sejladssikkerhed ved entreprenørarbejder og andre aktiviteter i danske farvande.

Varde Kommune vurderer ikke at planen er i strid med kommunens forvaltning af § 3-beskyttede naturtyper eller kommunens "Grønt Danmarkskort". Kommunen har ikke bemærkninger til de foretagne vurderinger og konklusioner i forhold til mulig påvirkning af Bilag IV-arter eller mulig påvirkning af arter og naturtyper i de berørte Natura 2000-områder. Varde Kommune noterer sig, at der i afsnit 12.5, 13.7.3, 14.5, 15.5 og 16.5 om "Kumulative effekter" er en omtale af oprensningen af Grådyb sejltrede og dele af havnebassinene i Esbjerg Havn og/eller udvidelsen af Esbjerg Havn. Der ses imidlertid ikke at være en omtale af afværgeforanstaltningerne om sandfodring ved Skallingen som led i tilladelsen til udvidelse af sejltrede Grådyb.

Den planlagte kystbeskyttelse ved Blåvand kan medføre en minimalt forhøjet sedimentkoncentration i forhold til den naturlige kysterosion, som sker opstrøms for afværgetiltagene om sandfodringen ved Skallingen. Denne kumulative effekt vurderes at kunne rummes i den samlede vurdering i de ovenstående afsnit i miljørapporten.

Det er Kystdirektoratets vurdering, at høringssvarene ikke giver anledning til at ændre i miljørapporten eller forslaget til planen, men at ovenstående afværgeforanstaltninger om sandfodring ved Skallingen vil inddrages i vurderingen af realiseringen af planen ved konkrete projekter. Den endelige version af miljørapporten kan findes på Kystdirektoratets hjemmeside.

4 Behandling og vurdering af alternativer

I miljørapporten sammenlignes påvirkningerne med den sandsynlige udvikling, hvis planen for kystbeskyttelse ikke vedtages og dermed ikke gennemføres. Det kaldes o-alternativet. Miljørapporten gennemgår en række alternative metoder til kystbeskyttelse, der har en række økonomiske og kysttekniske ulemper, som gør, at de ikke er relevante alternativer til planens kystbeskyttelsesmetode på strækningen. Vurderingerne af påvirkningerne ved realisering af planen har derfor alene været sammenlignet med den sandsynlige udvikling i scenariet, hvor planen ikke gennemføres (også kaldet o-alternativet).

Hvis planen for kystbeskyttelse ikke gennemføres, vil der ikke ske kystbeskyttelse på strækningen. Der vil dermed ikke foretages strandfodring, hvorved det ikke er muligt at fastholde kystlinjen, da kyststrækningen er en tilbagerykningkyst. Kysten vil udvikle sig naturligt, uden de påvirkninger som kystbeskyttelsen vil have på især de marine naturforhold.

Den årlige naturlige tilbagerykning af kysten vil på størstedelen af strækningen i gennemsnit ligge på 0,5-2 meter om året. Tilbagerykningen af kysten kan dog variere fra år til år, særligt ved akut tilbagerykning i forbindelse med storme. En 100 års stormhændelse kan medføre en risiko for akut erosion på 25 meter. Der er risiko for at seks private ejendomme eroderes væk som følge af den akutte erosion over en kort årrække. Herudover er 105 private ejendomme, landbrugsarealerne og en erhvervsjendom i risiko for oversvømmelse indenfor en kort årrække.

o-alternativet vil desuden betyde erosion af dele af infrastrukturen bag klitrækken.

o-alternativet vil ved den naturlige tilbagerykning af kystlinjen generelt medføre en ændring af kystlandskabet. På strækningen med eksisterende høfder begrænses kysttilbagerykningen, men over tid vil høfderne bagskæres. Når de ikke længere er landfaste, vil de helt miste deres funktion. Den gennemsnitlige årlige kysttilbagerykning er beregnet med tilstedeværelsen af de eksisterende høfder og derfor forventes den årlige tilbagerykning at øges når høfderne mister deres funktion.

Kyststrækningen ved Blåvand defineres som værende følsom overfor ”meget akut stor erosion”. Ved realisering af o-alternativet, kan der ske oversvømmelse af baglandet som følge af gennembrud på klitrækken og diget i den østlige del af strækningen. Området er generelt lavt liggende, og klitrækken stopper umiddelbart efter høfde 10A, hvormed vandet også vil løbe ind til baglandet ad denne vej ligesom der løber vand ind fra Hø Bugt. Et gennembrud af diget eller klitrækken vil betyde risiko for oversvømmelse af et større areal tættere på Oksby.

o-alternativet vurderes ikke at være i overensstemmelse med de politiske mål og udmeldinger om kystbeskyttelse, og o-alternativet vurderes derfor ikke at være en reel mulighed.

5 Overvågning af væsentlige indvirkninger på miljøet

Ifølge miljøkonsekvensvurderingsloven skal der opføres et overvågningsprogram af de væsentlige indvirkninger på miljøet.

Der er ikke fundet behov for at opstille særskilte overvågningstiltag i forbindelse med miljøpåvirkningerne fra planforslaget. Der vil ske en opfølgning på den planlagte kystbeskyttelse i forbindelse med en eventuel revision af planen for kystbeskyttelse. I forbindelse med miljøvurdering af konkrete projekter vil behovet og muligheden for overvågning blive vurderet, når udformningen, placeringen og de konkrete aktiviteter til kystbeskyttelse er fastlagt.

De væsentlige påvirkninger identificeret i miljørapporten er alle positive.

De væsentlige positive påvirkninger er alle afhængige af planens formål om at beskytte ejendomme og infrastruktur mod erosion eller oversvømmelse i baglandet. Det gøres med en målsætning om, at kystlinjen så vidt muligt fastholdes ved at opretholde en højvandsbeskyttelse gennem en tilstrækkelig høj sikkerhed mod gennembrud af klitbarrieren.

Overvågningen af de væsentlige positive påvirkninger kan derved ske ved at overvåge, om kystlinjen fastholdes og højvandsbeskyttelsen opretholdes. Kystdirektoratet overvåger løbende både kystlinje og højvandsbeskyttelse, og der er ikke fundet behov for at opstille særskilte overvågningstiltag i forbindelse med miljøpåvirkningerne fra planforslaget.

Kystdirektoratet vil løbende forholde sig til, om planens formål og metoder skal opdateres, herunder om indvirkningerne på miljøet udvikler sig anderledes en forudset. I forbindelse med miljøvurdering af konkrete projekter vil behovet og muligheden for overvågning blive vurderet, når udformningen, placeringen og de konkrete aktiviteter til kystbeskyttelse er fastlagt.

Der etableres således ikke en særskilt overvågning af planens påvirkninger.

6 Konklusion

Den sammenfattende redegørelse afslutter processen med at miljøvurdere planforslaget for den statslige kystbeskyttelse på strækningen ved Blåvand. Redegørelsen har vist, hvordan miljøvurderingen har indvirket på planens indhold og vedtagelse, herunder hvorledes indkomne høringssvar er taget i betragtning.