



Kalundborg Kommune  
Havnefoged Michael Høy  
moho@kalundborg.dk

Kystdirektoratet  
J.nr. 21/05482-22  
Ref. Thomas Larsen  
12-07-2021

### **Tilladelse til renovering, ændring og nye anlæg i Kalundborg Vesthavn (lystbådehavnen)**

Kystdirektoratet giver hermed tilladelse til samlet renoveringsprojekt i Kalundborg Vesthavn.

I denne afgørelse betegnes det samlede ansøgte projekt som '*anlægget*'.

Tilladelsen indeholder afgørelse efter kystbeskyttelsesloven, kysthabitatbekendtgørelsen og miljøvurderingsloven.

Ansøgningen er indsendt og hånderet af A1 Consult A/S.

Kystdirektoratet har vurderet, at det ansøgte kan tillades efter kystbeskyttelsesloven.

Kystdirektoratet har vurderet, at der ikke skal udarbejdes en konsekvensvurdering for projektet.

Kystdirektoratet har videre vurderet, at der ikke skal foretages en miljøkonsekvensvurdering (VVM) af projektet.

### **Lovgrundlag**

Etablering af anlæg på søterritoriet, herunder uddybning, kræver tilladelse fra Kystdirektoratet, jf. § 16 a, stk. 1, nr. 2 og 4 i kystbeskyttelsesloven (LBK nr. 705 af 29/05/2020). I henhold til § 16 a, stk. 4, kan der stilles vilkår i forbindelse med en tilladelse efter kystbeskyttelseslovens § 16 a.

Kystdirektoratet skal, når der træffes afgørelse efter kystbeskyttelsesloven, vurdere om projektet kan påvirke et internationalt naturbeskyttelsesområde eller visse udpegede arter væsentligt, jf. § 3 i bekendtgørelse om administration af internationale naturbeskyttelsesområder samt beskyttelse af visse arter for så vidt angår kystbeskyttelsesforanstaltninger samt etablering og udvidelse af visse anlæg på søterritoriet (BEK nr. 654 af 19/05/2020).

Kystdirektoratet skal, når træffes afgørelse efter kystbeskyttelsesloven, samtidig vurdere om projektet kræver en miljøkonsekvensvurdering (VVM), jf. § 21, stk. 1, i bekendtgørelse af lov om miljøvurdering af planer og programmer og af konkrete projekter (LBK nr. 973 af 25/06/2020 med senere ændringer).



Det ansøgte projekt indeholder elementer, som er omfattet af lovbekendtgørelsens bilag 2, nr. 10, pkt. 1.

### **Tilladelsen gives på følgende vilkår**

*Fælles vilkår efter kystbeskyttelsesloven, kysthabitatbekendtgørelsen og miljøvurderingsloven:*

1. Udformningen og etableringen af anlægget skal ske i overensstemmelse med det ansøgte.
2. Der må ikke uden Kystdirektoratets tilladelse foretages udvidelser eller ændringer af anlægget eller anlægsmetoderne.

*Vilkår efter kystbeskyttelsesloven:*

3. Tilladelsen bortfalder hvis anlægsarbejdet ikke er afsluttet indenfor 5 år fra udstedelsen af denne tilladelse.
4. Rent sediment, som følge af projektets gennemførelse, kan genplaceres for at mindste vanddybden andetsteds i projektområdet.
5. Samtidig med at anlægsarbejdet afsluttes, skal Kystdirektoratet (kdi@kyst.dk), Søfartsstyrelsen (sfs@dma.dk) og Geodatastyrelsen (gst@gst.dk) underrettes herom. Snarest herefter skal samme myndigheder tilsendes en færdigmelding, som dokumenterer at projektet er opført i overensstemmelse med tilladelsen samt angiver anlæggets endelige position.
6. Anlæggets ejer forpligter sig til at vedligeholde anlægget i god og forsvarlig stand.
7. Tilladelsen til at etablere anlægget og det opførte anlæg må ikke uden tilladelse fra Kystdirektoratet overdrages til andre.
8. Anlægget eller dele heraf kan af Kystdirektoratet kræves fjernet, for ejers regning, såfremt:
  - anlægget ikke længere anvendes som ansøgt.
  - anlægget ikke vedligeholdes eller det ødelægges og ikke straks genetableres, eller
  - vilkår for tilladelsen ikke opfyldes eller overholdes.

Kystdirektoratet (kdi@kyst.dk), Søfartsstyrelsen (sfs@dma.dk) og Geodatastyrelsen (gst@gst.dk) skal underrettes umiddelbart efter anlæggets permanente fjernelse.

I forbindelse med en fjernelse af anlægget skal området bringes i en stand så tæt på de forhold, som eksisterede inden anlæggets etablering, som muligt.



Der skal tilsendes Kystdirektoratet (kdi@kyst.dk), Søfartsstyrelsen (sfs@dma.dk) og Geodatastyrelsen (gst@gst.dk) dokumentation for reetableringen.

*Fælles bemærkninger:*

Kystdirektoratet skal gøre opmærksom på at tilladelsen fortabes, hvis nogle af de for tilladelsen fastsatte vilkår ikke måtte blive opfyldt.

Tilladelsen fritager ikke modtageren for pligt til at opnå tilladelser og godkendelser, der måtte være nødvendige for gennemførelse af projektet i henhold til anden lovgivning.

Tilladelsen erstatter ikke privatretlige aftaler med fysiske og juridiske personer, som kan være berørt af projektet, ligesom den ikke fritager ejeren af anlægget for et, i forbindelse med anlæggets tilstedeværelse eller etablering, opstået civilretligt ansvar.

Tilladelsen indeholder ikke en garanti for den projekterede konstruktions sikkerhed eller stabilitet.

Det er en forudsætning for udnyttelse af tilladelsen, at der forinden er gennemført en marinarkæologisk forundersøgelse i samarbejde og efter aftale med Vikingeskibsmuseet.

### **Afgørelse efter kystbeskyttelsesloven**

Kystdirektoratet har vurderet, at der kan gives tilladelse til det ansøgte projekt med den begrundelse, at der ikke synes at være væsentlige hensyn der taler imod projektet. Projektet medvirker til en modernisering af havnens funktioner og tilføjer nye elementer, som er af rekreativ marin- eller maritim karakter. Placeringen sker i og ved lystbådehavnen, og området er i forvejen anvendt til rekreative formål på land. Dermed vurderes det også, at der er en helhedsunderstøttelse af funktioner i området, som taler for det ansøgte projekt.

Det vurderes ikke, at renoveringen, samt anlæggelse af nye rekreative anlæg medfører væsentlig øget anvendelse i en driftsfase, og det vurderes også, at der ikke er sejladsikkerhedsmæssige udfordringer med det ansøgte.

Kystdirektoratet lægger desuden vægt på, at renoveringsprojektet i projektområdet medfører ønske om ændrede dybder. Inden for projektområdet finder Kystdirektoratet, at de beskrevne ændringer med formindskelse af vanddybden (fx ved kajakpolobane) kan ske inden for projektområdet forudsat at sedimentet er rent. Begrundelsen for dette er, at det ikke forringer kystforhold såsom strømninger eller erosion, og understøtter anvendelse til de ansøgte rekreative formål. Genplaceringen vil samtidig fastholde sedimentet i samme område af havnen og ud fra en helhedsbetragtning vurderes det i øvrigt også at være en skånsom og positiv miljøøkonomisk løsning. Genplaceringen kan alene ske for sediment som er rent, og derfor er der sat vilkår om renhed og genplacering i afgørelsen efter kystbeskyttelsesloven jf. lovens § 16 a, stk. 4.



Kystdirektoratet har bl.a. vurderet at der ikke er væsentlige naturhensyn som taler imod projektet, ligesom der ikke synes at være hensyn i øvrigt, som taler imod projektet.

Kystdirektoratet finder derfor, at der kan gives tilladelse til det ansøgte projekt.

### **Afgørelse efter kysthabitatbekendtgørelsen**

Alle planer og projekter, der ikke er direkte forbundet med eller nødvendige for et internationalt naturbeskyttelsesområdes forvaltning, skal vurderes med hensyn til deres virkning på områdets naturtyper og levesteder samt de arter, området er udpeget for at bevare. Alle planer og projekter skal samtidig vurderes med hensyn til deres virkning på arter omfattet af habitatdirektivets bilag IV.

Hvis Kystdirektoratet efter høring af andre berørte myndigheder vurderer, at projektet kan påvirke et internationalt naturbeskyttelsesområde eller en beskyttet art væsentligt, skal der foretages en konsekvensvurdering af projektets virkning.

Det ansøgte projekt vil ikke finde sted i eller i umiddelbar nærhed af Natura 2000-områder. Ansøger har i forbindelse med projektet udarbejdet en væsentlighedsvurdering, som understøtter at anlægs- og driftsfase, ikke skader Natura-2000 området eller bilag IV arter. Samlet set reduceres antallet af bådpladser.

Kystdirektoratet har i denne sag vurderet, at projektet ikke vil medføre en væsentlig påvirkning af Natura 2000-området eller bilag IV arten marsvin. Kystdirektoratet vurderer således at der ikke vil ske en væsentlig forringelse af naturtyper og levesteder eller at projektet i øvrigt vil medføre forstyrrelser, der har betydelige konsekvenser for de arter, området er udpeget for, samt for bilag IV arten marsvin. Kystdirektoratet vurderer derfor, at der ikke skal udarbejdes en konsekvensvurdering for projektet.

Kystdirektoratets vurdering er foretaget på baggrund af, at der som følge af renoveringen ikke sker en væsentlig ændringen af sejladsintensiteten, og øvrige anlæg indbyder til lokal benyttelse i området omkring havnens bassin. I forbindelse med rammearbejder er det i ansøgningen oplyst, at der anvendes afværgeforanstaltninger i form af soft-start og sælskræmmer, som vurderes at være tilstrækkelige afværgeforanstaltninger for reducere af skadelig undervandsstøj.

### **Afgørelse efter miljøvurderingsloven (VVM)**

Kystdirektoratet skal vurdere, om der skal foretages en miljøkonsekvensvurdering af projekter, der er omfattet af bekendtgørelse af lov om miljøvurdering af planer og programmer og af konkrete projekter (VVM).

Vurderingen sker under hensynstagen til de kriterier, som er anført i bilag 6 til lovbekendtgørelsen.

For at kunne foretage denne vurdering har Kystdirektoratet bl.a. indhentet udtalelser fra andre berørte myndigheder.

Kystdirektoratet har i denne sag vurderet at det ikke forventes, at projektet vil medføre væsentlige negative påvirkninger på miljøet. Derfor vurderes det, at der



ikke skal foretages en VVM-undersøgelse for det pågældende projekt. Dette vurderes på baggrund af screeningskema, der er udarbejdet ved hjælp af interne og eksterne høringer, samt ud fra de oplysningerne der fremgår af indsendte ansøgningsmateriale, udtalelser fra relevante myndigheder modtaget i høringsperioden samt egen vurdering.

Det er særligt vægtet, at projektet ikke vil have en negativ påvirkning på Natura2000-områder eller udpeget bilag IV-arter.

Det begrundes med afstanden; at der ikke sker nævneværdig ændring sejlads, samt at der i anlægsfase benyttes afværgeforanstaltninger mod støjgener for marsvin og byområde.

Anlægsstøj i byområde vurderes tåleligt.

I forbindelse med uddybning genplaceres mest muligt andetsteds inden for projektområdet, hvor vanddybden ønskes reduceret. Sedimentspredningen fra uddybningen, og særligt genplaceringen vurderes begrænset. Anden håndtering af bortskaffelse kan ske på et utal af måder, og der lægges vægt på, at evt. anden håndtering er oplyst til at ske, hvor der er godkendt deponi, og det vil være et selvstændigt projekt, og behandles af myndigheden for dette. Kumulativ vil en bortskaffelse til andet en genplacering medføre transport af en eller anden form, og af hensyn til mængderne vil det under alle omstændigheder være af begrænset omfang.

En tilladelse til klapplads meddeles af Miljøstyrelsen og Kystdirektoratet vurderer, at sejlads med op til 12.000 m<sup>3</sup> til en klapplads er af begrænset omfang og intensitet, og ikke vil afvige fra normal sejlads fra havneområdet. Godkendelse af klapplads herunder vilkår for denne, samt indbyrdes placering af klappladser finder Kystdirektoratet varetaget i denne myndighedsproces, tilsvarende landdeponi, anden anvendelse til kystbeskyttelse eller nyttiggørelsesprojekter, herunder råstofindvinding, som der eventuelt vil blive behov for, såfremt den fulde mængde ikke genplaceres. I henhold til høringssvar fra Miljøstyrelsen, så forventes det ikke, at den fulde mængde kan genplaceres i projektområdet.

Kystdirektoratet vurderer, at projektet ikke vil indebære sådanne væsentlige påvirkninger af miljøet, at der bør foretages en miljøkonsekvensvurdering af projektet.

Screeningen fremgår af bilag 1.

Kystdirektoratet skal henlede opmærksomheden på, at afgørelsen bortfalder, hvis denne ikke er udnyttet, inden 3 år efter den er meddelt, eller ikke har været udnyttet i 3 på hinanden følgende 3 år.

## Projektbeskrivelse

I projektet nedbrydes der følgende:

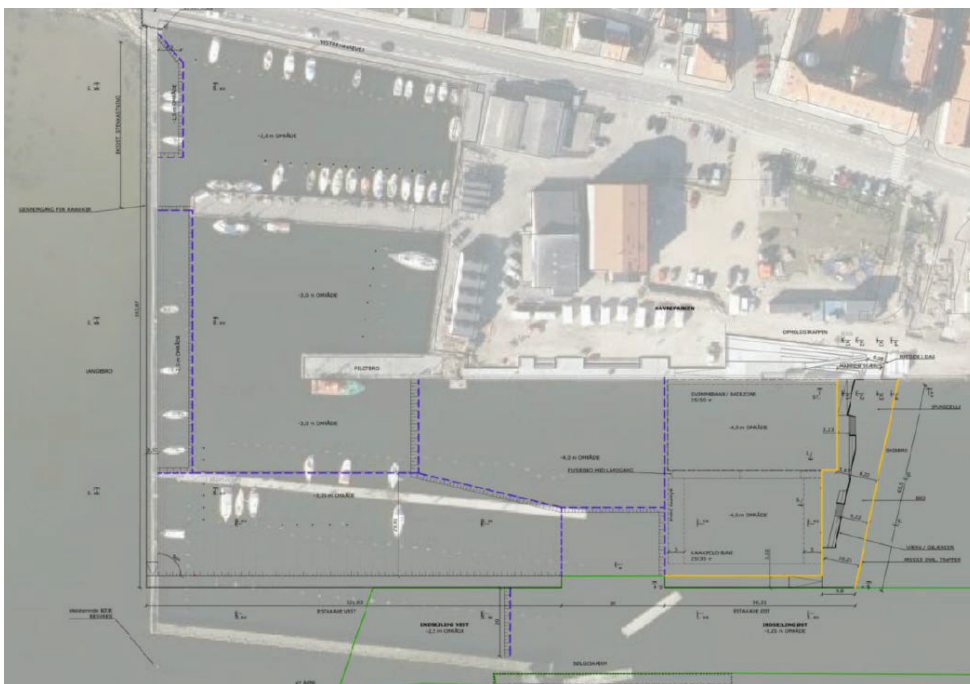
- 300 m dækkendeværker, bestående af en estakade/træbroer båret af træpæle.
- 120 m flydebro. (deles om og placeres ved f.eks. kajakpolo banen.
- 2 flydende bølgebrydere.

I projektet etableres der følgende:

- 330 m dækkende værker bestående af en estakade/træbroer, dækkote +1,2 á +1,6,

bredde 2,5 á 3, båret af stálpæle med stálpuns som bølgeskærm og vindskærm til kote +2,6 á +2,2 m.

- 60 m bølgebryder bestående af en estakade båret af stálpæle med stálpuns.
- 66 m Skibbro med dæk i kote +2,0 og en bredde på 10 m med 140m<sup>2</sup> trapper/terrasser/opholdsområde på indersiden i flere niveauer.
- 62 nye bådepladser med agterpæle ved langebro og estakaden.
- Uddybning i havnen til kote -2,5 á -4,0 m, hvor sedimentet genplaceres hvor muligt inden for projektets afgrænsning.
- Opfyldning under svømmebanen fra -6,0 m til -4,0 m, med rene materiale fra uddybningen af sejlrenden eller evt. fra grusgrav.
- 25x35 m kajakpolobane (bådefrit) i forbindelse med skibbroen. Evt. med de eksisterende flydebroer omkring.



## Sagsgennemgang

Efter Kystdirektoratet modtog ansøgningen, har den været sendt i høring hos Søfartsstyrelsen, Trafikstyrelsen, Miljøstyrelsen, Erhvervsstyrelsen, Fiskeristyrelsen, Forsvarsministeriets Ejendomsstyrelse, Vikingeskibsmuseet, Kalundborg Kommune samt sendt til orientering til Danmarks Naturfredningsforening, Dansk Ornitologisk Forening, Friluftsrådet, Fritidshusejernes Landsforening, EjendomDanmark, Geodatastyrelsen og Kalundborg Havn.

Nedenfor gengives de væsentligste bemærkninger.

Søfartsstyrelsen skrev den 15. juni 2021 følgende:

”I høring til ansøgningen, har Søfartsstyrelsen følgende bemærkninger, som vi ønsker fremgår af en eventuel tilladelse.



BEK nr. 1351 af 29/11/2013 Bekendtgørelse om sejladsikkerhed ved entreprenørarbejder og andre aktiviteter mv. i danske farvande, skal følges.

Vurderingsskema for vurdering af sejladsikkerheden ved arbejder til søs, anvendes i relevant omfang og indsendes til Søfartsstyrelsen.

Midlertidig og permanent afmærkning skal godkendes af Søfartsstyrelsen.

Eventuelle restriktionsområder skal godkendes af Søfartsstyrelsen

Arbejderne varsles til Efterretninger for Søfarende(efs@dma.dk), senest 4 uger før arbejdernes påbegyndelse.

Efter færdiggørelse indsendes oplysninger med nøjagtige positioner til Efterretninger for Søfarende samt Geodatastyrelsen(gst@gst.dk)

Bekendtgørelse og vurderingsskema kan tilgås på Søfartsstyrelsens hjemmeside:  
<https://www.soefartsstyrelsen.dk/sikkerhed-til-soes/sejladssikkerhed/entreprenoerogaver-til-soes>”.

Miljøstyrelsen skrev den 18. juni 2021 og senere bl.a. følgende:

”Til Kystdirektoratets orientering har Miljøstyrelsen modtaget en ansøgning om klappning for det pågældende projekt”.

”Miljøstyrelsen kan desuden oplyse, at havnen i forbindelse med ansøgningen om klappning er blevet bedt om at udtage 5 prøver til analyse for miljøfarlige stoffer. Resultatet heraf viste, at 2 af delområderne havde en overskridelse af øvre aktionsniveau jf. klappvejledningen for kviksølv og TBT”.

”Umiddelbart forestiller vi os ikke at projektet hverken i anlæggelsesfasen eller driftsfasen vil have en væsentlig negativ påvirkning på det nærtliggende Natura-2000, grundet afstanden til dette.”

”Det fremgår af ansøgningen, at der er marsvin i området, men ikke om der er aktiviteter under anlægsfasen, som vil kunne støjpåvirke marsvinene.

Ligeledes er der heller ikke informationer om sedimentspredning i forbindelse med uddybning og opfyldning og mulige påvirkninger af arter og naturtyper heraf.”

Danmarks Naturfredningsforening skrev den 17. juni 2021 følgende:

”Forekomst af bilag IV arten Marsvin vil naturligvis altid medføre en vis form for betænkeligheder - specielt i yngleperioden. Da der imidlertid ikke er tale om et yngleområde formoder vi, at dyrene fortrækker i etableringsfasen med mulighed for at vende tilbage - medmindre det ansøgte medfører så meget menneskelig aktivitet / forstyrrelse fremover, at dyrene forsvinder permanent.

Som vi forstår ansøgningsmaterialet så kan en del af det ansøgte nærmest sidestilles med en reovering f.eks. forefindes der i dag rester af nedhamrede pæle på havnebassin bunden - tidligere markeret med bøjler - pælerester som har medført en del aflejringer. Disse ønskes nu fjernet og bunden uddybet. Tidligere forefandt der jf. vores oplysninger en del bådepladser, som forsvandt ifm. med nedrivning af estakaden - der ansøges nu om etablering af 60 ”nye” bådepladser.



Etablering af et svømmeområde må anses som værende det nyeste element i renoveringen. Om anlæggelse af den nye indsejling og etablering af bølgebryder er mere optimalt end det tidligere har vi ikke mulighed for at vurdere.

Da det ansøgte ligeledes er beliggende udenfor Natura-2000 område har DN Kalundborg som udgangspunkt ingen indvendinger imod det ansøgte. Kystdirektoratet må vurdere om det ansøgte udløser krav om en VVM”.

Vikingskibsmuseet skrev den 8. juni 2021 følgende:

”Vikingskibsmuseet har modtaget ovennævnte høringssag.

Vikingskibsmuseet skal i den anledning udtale, at der i det pågældende område, som udgør byens gamle havneområde, er begrundet formodning om forekomst af fortidsminder beskyttet af Museumsloven.

Det er derfor museets indstilling, at der stilles vilkår om en marinarkæologisk forundersøgelse forud for anlægsarbejdet. Vilkåret kan frafaldes for delarealer, hvor der ikke sker bundberørende aktiviteter eller hvor anlægget kan dokumenteres nøjagtigt at erstatte et tidligere anlæg af samme karakter.

Meddelelse om vilkår vil blive fremsendt af Slots- og Kulturstyrelsen.

Ansøger bør uanset ovenstående være opmærksom på Museumslovens § 29h stk.1, ifølge hvilken fund af spor af fortidsminder eller vrage gjort under anlægsarbejde straks skal anmeldes til Slots- og Kulturstyrelsen og arbejdet standses”.

Slots- og Kulturstyrelsen skrev den 21. juni 2021 bl.a. følgende:

”Det berørte område befinder sig over, ud for og vest for den historiske Skibbroen, strækkende sig vestover mod det historiske stednavn Skibslaagen [i den middelalderlige bymur]. Stednavnestoffet antyder således, at der er tale om epicenteret for byens maritime aktiviteter, hvilket da også bekræftes af kortet GRUNDTEGNING af CALLUNDBORG BYE saaledes som den var i Aaret 1787 optagen og tegnet af C. Lønborg; venligst stillet til rådighed af Museum Vestsjælland og nedenfor georefereret med et moderne søkort som baggrund og de kendte kulturhistoriske interesser indtegnet. Se fig. 2. Der kendes også en tegning fra 1785 (se fig. 3), ligeledes stillet til rådighed af MVE, hvor profilsnit antyder, at broerne er opført ovenpå ældre lignende anlæg.

Det er i skrivende stund uklart om og hvor meget moderne uddybning måtte have ødelagt, men et enkelt fund af en kanonkugle længere mod øst (401411-9) antyder, at også på kunstigt uddybet havbund er fundpotentialitet til stede.

Et vilkår om forundersøgelse kan efter museets vurdering frafaldes for delarealer, hvor der enten slet ikke sker bundberørende aktiviteter eller hvor det pågældende anlæg 1:1 erstatter et ældre ditto på præcis samme plads, således at der ikke ødelægges mere end hvad allerede er ødelagt.

Slots- og Kulturstyrelsen kan herefter konkludere, at der er tale om såkaldt ”begrundet formodning” om tilstedeværelse af kulturhistorisk væsentlige fortidsminder, mv. inden for anlægsområdet.





Slots- og Kulturstyrelsen skal derfor bede Kystdirektoratet om at sikre, at der bliver gennemført en marinarkæologisk forundersøgelse af anlægsområdet”.

-

Alle bemærkninger blev sendt i partshøring til rådgiver, som har oplyst, at de er indforstået med, at der gennemføres marinarkæologisk forundersøgelse.

Der henvises også til væsentlighedsvurderingen, som Kystdirektoratet udbad i forbindelse med høringen, som besvarelse på opgørelse af pladser og forhold vedrørende Natura-2000 og bilag IV arter, herunder afværgeforanstaltninger.

## **Klagevejledning**

Dette dokument indeholder tre afgørelser:

- afgørelse om at give tilladelse til projektet
- afgørelse om, at der ikke skal udarbejdes en konsekvensvurdering
- afgørelse om, at der ikke skal foretages en miljøkonsekvensvurdering (VVM)

Afgørelserne kan påklages til Miljø- og Fødevareklagenævnet.

For afgørelserne gælder følgende:

- Kystdirektoratets afgørelse kan alene påklages for så vidt angår retlige forhold.
- Klagefristen er 4 uger fra den dag afgørelsen er meddelt.
- Der klages via Klageportalen, som der er et link til på forsiden af [www.nmkn.dk](http://www.nmkn.dk). Klageportalen ligger på [www.borger.dk](http://www.borger.dk) og [www.virk.dk](http://www.virk.dk). Man logger på via [www.borger.dk](http://www.borger.dk) eller [www.virk.dk](http://www.virk.dk) typisk med NEM-ID. Klagen sendes gennem Klageportalen til den myndighed, der har truffet afgørelsen. En klage er indgivet, når den er tilgængelig for myndigheden i Klageportalen. Det koster 900 kr. for privatpersoner og 1.800 kr. for virksomheder og organisationer i gebyr at indgive en klage. Gebyret betales med betalingskort i Klageportalen.
- Klageberettigede efter kystbeskyttelsesloven er:
  - 1) adressaten for afgørelsen,
  - 2) ejeren af den ejendom, som afgørelsen vedrører,
  - 3) enhver, der har en væsentlig individuel interesse i sagens udfald,
  - 4) en berørt nationalparkfond oprettet efter lov om nationalparker,
  - 5) lokale foreninger og organisationer, som har en væsentlig interesse i afgørelsen,
  - 6) landsdækkende foreninger og organisationer, hvis hovedformål er beskyttelse af natur og miljø,



- 7) landsdækkende foreninger og organisationer, som efter deres formål varetager væsentlige rekreative interesser, når afgørelsen berører sådanne interesser, og
  - 8) landsdækkende foreninger og organisationer, som efter deres formål varetager væsentlige brugerinteresser inden for arealanvendelsen, og som repræsenterer mindst 100 medlemmer.
- Klageberettigede efter Natura 2000-bekendtgørelsen er:
    - 1) adressaten for afgørelsen,
    - 2) ejeren af den ejendom, som afgørelsen vedrører,
    - 3) enhver, som har en væsentlig, individuel interesse i sagen,
    - 4) en berørt nationalparkfond oprettet efter lov om nationalparker,
    - 5) lokale foreninger og organisationer, som har en væsentlig interesse i afgørelsen,
    - 6) landsdækkende foreninger og organisationer, hvis hovedformål er beskyttelse af natur og miljø,
    - 7) landsdækkende foreninger og organisationer, som efter deres formål varetager væsentlige rekreative interesser, når afgørelsen berører sådanne interesser, og
    - 8) landsdækkende foreninger og organisationer, som efter deres formål varetager væsentlige brugerinteresser inden for arealanvendelsen og som repræsenterer mindst 100 medlemmer.
  - Klageberettigede efter miljøvurderingsloven er:
    - 1) miljøministeren,
    - 2) enhver med retlig interesse i sagens udfald, og
    - 3) landsdækkende foreninger og organisationer, der som formål har beskyttelse af natur og miljø eller varetagelse af væsentlige brugerinteresser inden for arealanvendelsen og har vedtægter eller love, som dokumenterer deres formål, og som repræsenterer mindst 100 medlemmer.

Miljø- og Fødevarerklagenævnet skal som udgangspunkt afvise en klage, der kommer uden om Klageportalen, hvis der ikke er særlige grunde til det. Hvis man ønsker at blive fritaget for at bruge Klageportalen, skal man sende en begrundet anmodning til Kystdirektoratet. Kystdirektoratet videresender herefter anmodningen til Miljø- og Fødevarerklagenævnet, som træffer afgørelse om, hvorvidt anmodningen kan imødekommes.

Fristen for eventuelt søgsmål ved domstolene er 6 måneder, jf. § 18 b i kystbeskyttelsesloven, samt § 54, stk 1, i miljøvurderingsloven.



*Tilladelsen må ikke udnyttes, før klagefristen er udløbet. Hvis der bliver klaget over afgørelsen kan tilladelsen ikke udnyttes, før klagesagen er færdigbehandlet, medmindre Kystdirektoratet eller Miljø- og Fødevarerklagenævnet konkret bestemmer andet.*

Med venlig hilsen

Thomas Larsen  
Landinspektør, Specialkonsulent I Kystzoneforvaltning  
+45 91 35 74 42 | tla@kyst.dk

**Kopi:** A1 Consult A/S, Søfartsstyrelsen, Trafikstyrelsen, Miljøstyrelsen, Erhvervsstyrelsen, Fiskeristyrelsen, Forsvarsministeriets Ejendomsstyrelse, Vikingeskibsmuseet, Slots- og Kulturstyrelsen, Kalundborg Kommune, Danmarks Naturfredningsforening, Dansk Ornitologisk Forening, Friluftsrådet, Fritidshusejernes Landsforening, EjendomDanmark og Geodatastyrelsen, samt Kalundborg Havn.

*Kystdirektoratets afgørelse offentliggøres på Kystdirektoratets hjemmeside.*



Bilag 1:

**VVM-screeningskema**

Projektet omfatter en renovering, ændring og nye anlæg i Kalundborg Vesthavn, som er lystbådehavnen. I projektet indgår delprojekt om uddybning, som er omfattet af bilag 2 og derfor screenes hele projektet.

Delprojekter i det samlede projekt kan opdeles i:

Dækkende værker bestående af en estakade/træbroer

Bølgebryder

Skibbro med opholdsområder mm

Bådepladser med agterpæle

Uddybning

Svømmebadeområde med opfyldning under svømmebanen

Kajakpolobane

Høringen hos kommunen har ikke afstedkommet oplysninger om, at der er øvrige hoved- eller delprojekter.

**Projekt:** Kalundborg Vesthavn - Lystbådehavnen

**Ansøger:** A1 Consult

**Kystdirektoratets afgørelse:** Ikke VVM-pligt

**Offentliggørelse:**

Kystdirektoratets afgørelse offentliggøres på [kyst.dk](http://kyst.dk)

**Kriterier**, som er anvendt for vurdering af projektet fremgår af bilag III til VVM-direktivet, Rådets direktiv 85/337/EØF af 27. juni 1985 med senere ændringer. Direktivet er gennemført i dansk ret fsva søterritoriet ved LBK nr. 973/2020:

**Vurdering af miljøpåvirkning**

Vurderes det som en mulighed, at projektet/anlægget kan få en indvirkning på miljøet med hensyn til følgende kriterier?	Ja	Nej	Bemærkninger
<b>1. Projektets karakteristika:</b>			
<b>Dimensioner</b>		<b>x</b>	I projektet nedbrydes der følgende: - 300 m dækkendeværker, bestående af en estakade/træbroer båret af træpæle. - 120 m flydebro. (deles om og placeres ved f.eks. kajakpolo banen. - 2 flydende bølgebrydere. I projektet etableres der følgende: - 330 m dækkende værker bestående af en estakade/træbroer, dæk kote +1,2 á +1,6, bredde 2,5 á 3,0m, båret af stålpæle med stålspons som bølgeskærm og vindskærm til kote +2,6 á +2,2 m.



			<ul style="list-style-type: none"><li>- 60 m bølgebryder bestående af en estakade båret af stålpæle med stålspons.</li><li>- 66 m Skibbro med dæk i kote +2,0 og en bredde på 10 m med 140m2 trapper/terrasser/opholdsområde på indersiden i flere niveauer.</li><li>- 62 nye bådepladser med agterpæle ved langebro og estakaden.</li><li>- Uddybning i havnen til kote -2,5 á -4,0 m.</li><li>- Opfyldning under svømmebanen fra -6,0 m til -4,0 m, med rene materiale fra uddybningen af sejlrenden eller evt. fra grusgrav.</li><li>- 25x35 m kajakpolobane (bådefrit) i forbindelse med skibbroen. Evt. med de eksisterende flydebroer omkring.</li><li>- 25x50 m Svømmebade-område (bådefrit) i forbindelsen med skibbroen. Evt. med de eksisterende flydebroer omkring.</li></ul>
<b>Kumulation med andre projekter</b>		<b>x</b>	KDI har ikke kendskab til andre projekter. A1 Consult er ikke bekendt, at der er andre igangværende projekter i det respektive projektområde. Miljøstyrelsen har oplyst, at der er klappladser.
<b>Anvendelse af naturressourcer</b>		<b>x</b>	Til træarbejder i forbindelse med brodæk, vindskærme, friholder m.m. anvendes træ der er FSC certificeret
<b>Affaldsproduktion, Forurening og gener</b>		<b>x</b>	Det vurderes, at der ikke vil være en større affaldsproduktion. Der anvendes primært stål, træ og friktionsfyld. Af udbudsmaterialet fremgår det, hvor mange mængder der skal anvendes af hver del hvorved affaldsproduktionen holdes nede. Det vurderes, at projektet ikke vil øge forureningen af området. I byggefasen kan der forekomme gener i form af støj og vibrationer.
<b>Risikoen for ulykker, navnlig under hensyn til de anvendte materialer og teknologier</b>		<b>x</b>	Anlægsarbejdet anses som almindeligt anlægsarbejde. De fremtidige broer adskiller sig ikke fra andre lignende broprojekter og det vurderes derfor ikke at der er nævneværdig risiko for ulykker. Entreprenøren pålægges at udarbejde en plan for sikkerhed og sundhed, og den skal godkendes af A1 Consult.
<b>2. Projekters placering - den miljømæssige sårbarhed i de geografiske områder, der kan blive berørt af</b>			



<b>projektet, skal tages i betragtning, navnlig:</b>			
<b>- nuværende arealanvendelse</b>		<b>x</b>	Da anlægget ikke ændrer særlig anvendelseskarakter og udformningen ikke forandres væsentligt, vurderes det at der ikke vil ske nogen miljømæssig påvirkning af området. Anlægget ligger uden for frednings- og beskyttelseslinjer.
<b>-naturressourcernes relative rigdom, kvalitet og regenereringskapacitet i området</b>		<b>x</b>	Der vurderes ikke at være væsentlige naturressourcer i området, der vil blive påvirket af projektet.
<b>- det naturlige miljøes bæreevne med særlig opmærksomhed på følgende områder:</b>			
<b>a) vådområder</b>		<b>x</b>	Området vægtes ikke at have væsentlige høje værdier, da det bærer præg af eksisterende havnemiljø
<b>b) kystområder</b>		<b>x</b>	Området vægtes ikke at have væsentlige høje værdier, da det bærer præg af eksisterende havnemiljø
<b>c) bjerg- og skovområder</b>		<b>x</b>	
<b>d) reservater og naturparker</b>		<b>x</b>	
<b>e) områder, der er registreret eller fredet ved national lovgivning; særligt beskyttede områder udpeget af medlemsstater i henhold til direktiv 79/409/EØF og 92/43/ EØF</b>		<b>x</b>	Det ansøgte er ikke beliggende i eller tæt på Natura-2000 område. Havnen er afgrænset af ydertange/dækværk og den reelle afstand til Natura-2000 er derfor længere end fugleflugtlinjen, hvor der er mere end 500 meter til Natura-2000 på land og mere end 1000 meter til Natura-2000 på vand, herunder nærmeste kortlagte marine naturtyper. Der er kendskab bilag IV arten marsvin i tilknytning til projektområdet. Der anvendes afværgeforanstaltning i form af sælskræmmer/pinger og soft-start i anlægsfasen ved støjende spunsaktivitet.



<b>f) områder, hvor de i fællesskabslovgivningen fastsatte miljøkvalitetsnormer allerede er overskredet</b>		<b>x</b>	Projektet vurderes ikke at have væsentlig indvirkning på miljøkvaliteten i området i forhold til eksisterende forhold. Dette vurderes bl.a. på baggrund af, at det ansøgte projekt ikke medfører væsentlig forøget sejlads, hvorfor driftsaktiviteten vil være uændret.
<b>g) tætbefolkede områder</b>		<b>x</b>	Lystbådehavnen er beliggende bynær, og anlægsfasen medfører visse støjgener, som vurderes acceptable. Anlægsarbejde på vand er grundlæggende ikke voldsomt støjende, men med brug af soft-start ved ramning, så afbødes en del af generne. I drift vurderes området ikke at ændre karakter i væsentlig grad, da der fortsat sker anvendelse til rekreative formål af blandet karakter.
<b>h) vigtige landskaber set ud fra et historisk, kulturelt eller arkæologisk synspunkt.</b>		<b>x</b>	Ikke relevant

**Samlet konklusion ud fra skemaet. Herunder vurderingen af betydning af den/ de potentielle miljøpåvirkninger (se vejledningen):**

Det forventes ikke, at projektet vil medføre væsentlige negative påvirkninger på miljøet. Derfor vurderes det, at der ikke skal foretages en VVM-undersøgelse for det pågældende projekt. Dette vurderes på baggrund af ovenstående screeningsskema, der er udarbejdet ved hjælp af interne og eksterne høringer, samt ud fra de oplysningerne der fremgår af indsendte ansøgningsmateriale, udtalelser fra relevante myndigheder modtaget i høringsperioden samt egen vurdering.

Det er særligt vægtet, at projektet ikke vil have en negativ påvirkning på Natura2000-områder eller udpeget bilag IV-arter.

Det begrundes med afstanden; at der ikke sker nævneværdig ændring sejlads, samt at der i anlægsfase benyttes afværgeforanstaltninger mod støjgener for marsvin og byområde.

Anlægsstøj i byområde vurderes tåleligt.

Klap af sediment medfører en vis sejlads, som under hensyn til de mængder som er i projektet ikke er særligt omfattende. Klaptilladelse sker ud fra en vurdering af anden myndighed, men selve det at benytte valg af klap, eller anden transport til fx landdeponi, kystbeskyttelse osv. herunder råstofindvinding, vurderes alene at medføre begrænset transport grundet mængderne, som ikke kan benyttes andetsteds i projektområdet. For de mange typer af eventuelle projekter som bortskaffet sediment måske skal bruges til, så afgrænses screeningen til transporten ud af det ansøgte projektområde og derfor vil håndteringen andets steds betragtes som et selvstændigt projekt og ikke en integreret del af det ansøgte.