



Skovgaard Landinspektører
Kell Skovgaard
Nørregade 38
6100 Haderslev

Kystdirektoratet
J.nr. 21/08993-2
Ref. Jan Kofod Winther
17-03-2021

Retlig afgørelse om fritagelse for dispensation fra strandbeskyttelseslinjen ved optagelse af privat fællesvej i matriklen på ejendommene matr. nr. 1672 og 1766a begge Kirkeby, Rømø, Tønder Kommune

Ansøgning

Du har ansøgt Kystdirektoratet om dispensation fra naturbeskyttelseslovens¹ § 15, strandbeskyttelseslinjen til matrikulering af privat fællesvej på ovennævnte ejendomme. Vejen skal ikke fysisk anlægges i terræn.

Retlig afgørelse

Forbuddet i § 15, stk. 1, omfatter tilstandsændringer herunder ”*udstykning, matrikulering eller arealoverførsel, hvorved der fastlægges skel.*”

Da optagelsen af en fællesvej ikke medfører nye skel, er selve optagelsen i matriklen ikke dispensationskrævende. Derimod kræver anlægget af en fællesvej dispensation såfremt denne skal etableres fysisk.

I nærværende sag optages fællesvejen alene i matriklen og vil ikke blive anlagt fysisk i terræn, hvorved det ansøgte ikke medfører dispensationskrævende tilstandsændringer. Såfremt fællesvejen efterfølgende ønskes anlagt, vil dette forudsætte en ansøgning herom.

Det bemærkes, at der ved denne retlige afgørelse om optagelse i matriklen af fællesvejen, ikke er vurderet hvorvidt der vil kunne dispenseres til anlæg af vejen, såfremt denne efterfølgende ønskes fysisk etableret.

Afgørelsen vedrører alene strandbeskyttelseslinjen og andre tilladelser efter anden lovgivning kan være nødvendige.

Afgørelsen må ikke udnyttes før klagefristens udløb, se nærmere i afsnittet om klagevejledning nedenfor. Hvis der bliver klaget over afgørelsen, kan forholdet

¹ Lovbekendtgørelse nr. 240 af 13. marts 2019 af lov om naturbeskyttelse

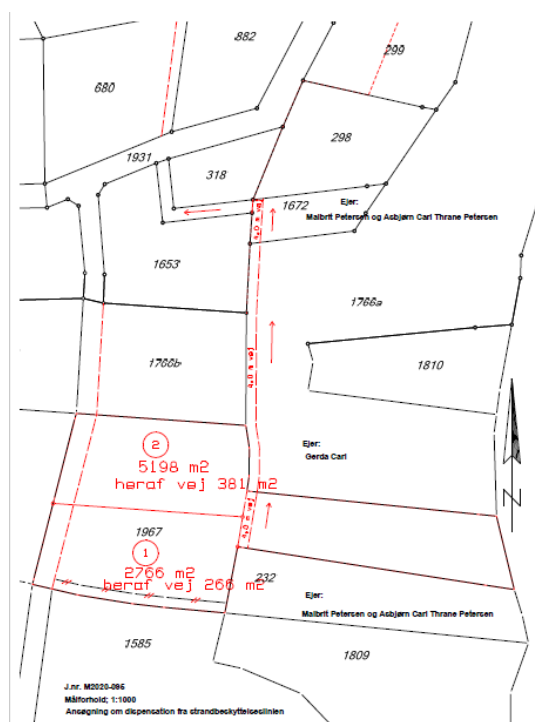
ikke udnyttes, før klagesagen er færdigbehandlet, medmindre Miljø- og Fødevarerklagenævnet bestemmer andet.

Redegørelse og begrundelse for afgørelsen

I ansøgningen anføres:

Vi har tidligere søgt og fået tilladelse til optage 4,0 meter bred privat fælles vej på matr.nr. 1766a Kirkeby, Rømø. På vegne af ejerne af matr.nre. 1672, 1766a og 1967 alle Kirkeby, Rømø ønskes denne tilladelse/dispensation suppleret.

Da matr.nr. 232 Kirkeby, Rømø ikke blev afhændet til matr.nr. 1766a Kirkeby, Rømø blev der som oplyst/forventet ikke samme ejer på disse 2 matrikler og matr.nre. 232 og 1766a Kirkeby, Rømø udgør ikke en samlet fast ejendom.



I stedet ejes matr.nr. 232 Kirkeby, Rømø nu af ejeren af matr.nr. 1672 Kirkeby, Rømø og med de foreståede udstykning af matr.nr. 1967 Kirkeby, Rømø bliver matr.nr. 232 Kirkeby, Rømø således uden adgang til offentlig udskilt kommunevej.

Der anmodes således om tilladelse til optage privat fælles vej på såvel matr.nr. 1672 og 1766a begge Kirkeby, Rømø. Således vil vejadgangen for matr.nr. 232 Kirkeby, Rømø ske ad den nye 4,0 meter brede private fælles vej på hhv. 1967, 1766a og 1672 alle Kirkeby, Rømø som det fremgår af vedhæftede matrikelkort.

Vejen optages alene på matrikelkortet som et krav om vejadgang i udstykningsbekendtgørelsen. Vejen vil ikke blive befæstet, og vil således på intet tidspunkt være/blive synlig i marken.



Klagevejledning

Kystdirektoratets afgørelse kan påklages til Miljø- og Fødevareklagenævnet.

Klagefristen udløber 4 uger efter, at afgørelsen er meddelt. Er afgørelsen offentligt bekendtgjort, regnes fristen dog altid fra bekendtgørelsen. Hvis klagefristen udløber på en lørdag eller helligdag, forlænges klagefristen til den følgende hverdag.

Klageberettigede er, jf. naturbeskyttelseslovens § 86:

- adressaten for afgørelsen,
- ejeren af den ejendom, som afgørelsen vedrører,
- offentlige myndigheder,
- en berørt nationalparkfond oprettet efter lov om nationalparker
- lokale foreninger og organisationer, som har en væsentlig interesse i afgørelsen,
- landsdækkende foreninger og organisationer, hvis hovedformål er beskyttelse af natur og miljø, og
- landsdækkende foreninger og organisationer, som efter deres formål varetager væsentlige, rekreative interesser, når afgørelsen berører sådanne interesser.

Der klages via Klageportalen, som der er et link til på forsiden af www.naevneneshus.dk. Klageportalen ligger på www.borger.dk og www.virk.dk. Man logger på via www.borger.dk eller www.virk.dk typisk med NEM-ID. Klagen sendes gennem Klageportalen til den myndighed, der har truffet afgørelsen. En klage er indgivet, når den er tilgængelig for myndigheden i Klageportalen. Det koster 900 kr. for privatpersoner og 1.800 kr. for virksomheder og organisationer i gebyr at indgive en klage. Gebyret betales med betalingskort i Klageportalen.

Miljø- og Fødevareklagenævnet skal som udgangspunkt afvise en klage, der kommer uden om Klageportalen, hvis der ikke er særlige grunde til det. Hvis man ønsker at blive fritaget for at bruge Klageportalen, skal man sende en begrundet anmodning til Kystdirektoratet. Kystdirektoratet videresender herefter anmodningen til Miljø- og Fødevareklagenævnet, som træffer afgørelse om, hvorvidt anmodningen kan imødekommes.

Fristen for eventuelt søgsmål ved domstolene er 6 måneder, jf. § 88, stk. 1, i naturbeskyttelsesloven.

Med venlig hilsen

Jan Kofod Winther
Specialkonsulent - Kystzoneforvaltningen
jkw@kyst.dk



Afgørelsen er sendt til:

- Tønder Kommune, toender@toender.dk
- Danmarks Naturfredningsforening, dn@dn.dk
- Danmarks Naturfredningsforening, Tønder, toender@dn.dk
- Friluftsrådet centralt: fr@friluftsradet.dk
- Friluftsrådet, Kreds Sydvestjylland, sydvestjylland@friluftsradet.dk
- Dansk Ornitologisk Forening, natur@dof.dk
- Dansk Ornitologisk Forening, Tønder, toender@dof.dk
- Dansk Botanisk Forening, Jyllandskredsen, jyllandskredsen@botaniskforening.dk
- Dansk Kano og Kajak Forbund, miljo@kano-kajak.dk
- Danmarks Jægerforbund, sager@jaegerne.dk
- Nationalpark Vadehavet, Nationalpark Vadehavet, vadehavet@danmarksnationalparker.dk

toender@toender.dk; dn@dn.dk; toender@dn.dk; fr@friluftsradet.dk;
sydvestjylland@friluftsradet.dk; natur@dof.dk; toender@dof.dk;
jyllandskredsen@botaniskforening.dk; vadehavet@danmarksnationalparker.dk;
miljo@kano-kajak.dk; sager@jaegerne.dk;
vadehavet@danmarksnationalparker.dk; ks@skovgaard.as;