



Middelfart Kommune
Nytov 9
5500 Middelfart

Kystdirektoratet
J.nr. 20/04828-3
Ref. Lone Dupont
15-01-2021

Sendt på e-mail til Jakob.MartinPedersen@middelfart.dk

Tilladelse til etablering af stenrev på syv lokaliteter, samt udplantning af ålegræs på tre lokaliteter, i Lillebælt og Flensborg Fjord

Kystdirektoratet giver hermed tilladelse til etablering af stenrev på fem lokaliteter, samt udplantning af ålegræs på tre lokaliteter, i Lillebælt, Middelfart og Kolding Kommuner, samt etablering af stenrev på to lokaliteter i Flensborg Fjord, Sønderborg Kommune, på de vilkår, som fremgår nedenfor.

Kystdirektoratet har vurderet, at der ikke skal udarbejdes en konsekvensvurdering for projektet.

Lovgrundlag

Etablering af stenrev, samt udplantning af ålegræs, på søterritoriet kræver tilladelse fra Kystdirektoratet, jf. § 16 a, stk. 1, nr. 2 i kystbeskyttelsesloven (LBK nr. 705 af 29/05/2020).

Kystdirektoratet skal vurdere om projektet kan påvirke et internationalt naturbeskyttelsesområde eller visse udpegede arter væsentligt, jf. § 3 i bekendtgørelse om administration af internationale naturbeskyttelsesområder samt beskyttelse af visse arter for så vidt angår kystbeskyttelsesforanstaltninger samt etablering og udvidelse af visse anlæg på søterritoriet (BEK nr. 654 af 19/05/2020).

Tilladelsen gives på følgende vilkår:

1. Udformningen og etableringen af stenrevene, samt udplantningen af ålegræs, skal ske i overensstemmelse med det ansøgte.
2. Der må ikke uden Kystdirektoratets tilladelse foretages udvidelser eller ændringer af projektet.
3. Der må alene anvendes rene natur-/sprængsten til etablering af stenrevene.
4. Samtidig med at anlægsarbejdet afsluttes, skal Kystdirektoratet (kdi@kyst.dk), Søfartsstyrelsen (sfs@dma.dk) og Geodatastyrelsen (gst@gst.dk) underrettes herom. Snarest herefter skal samme myndigheder tilsendes en færdigmelding, som dokumenterer at projektet er opført i



overensstemmelse med tilladelsen samt angiver positionerne af de etablerede rev og ålegræsbede.

5. Tilladelsen bortfalder, hvis anlægsarbejdet ikke er afsluttet indenfor 3 år fra udstedelsen af denne tilladelse.
6. Tilladelsen til projektet, samt de opførte stenrev og ålegræsbede, må ikke uden tilladelse fra Kystdirektoratet overdrages til andre.
7. Stenrevene eller dele heraf kan af Kystdirektoratet kræves fjernet, for ejers regning, såfremt vilkår for tilladelsen ikke opfyldes eller overholdes.

Kystdirektoratet (kdi@kyst.dk), Søfartsstyrelsen (sfs@dma.dk) og Geodatastyrelsen (gst@gst.dk) skal underrettes umiddelbart efter revenes permanente fjernelse.

I forbindelse med en fjernelse af revene skal området bringes i en stand så tæt på de forhold, som eksisterede inden revenes etablering, som muligt.

Der skal tilsendes Kystdirektoratet (kdi@kyst.dk), Søfartsstyrelsen (sfs@dma.dk) og Geodatastyrelsen (gst@gst.dk) dokumentation for reetableringen.

Kystdirektoratet skal gøre opmærksom på at tilladelsen fortabes, hvis nogle af de for tilladelsen fastsatte vilkår ikke måtte blive opfyldt.

Tilladelsen fritager ikke modtageren for pligt til at opnå tilladelser og godkendelser, der måtte være nødvendige for gennemførelse af projektet i henhold til anden lovgivning.

Tilladelsen erstatter ikke privatretlige aftaler med fysiske og juridiske personer, som kan være berørt af projektet, ligesom den ikke fritager ejeren af stenrevene og ålegræsbedene for et, i forbindelse med deres etablering eller tilstedeværelse, opstået civilretligt ansvar.

Tilladelsen indeholder ikke en garanti for de projekterede konstruktioners sikkerhed eller stabilitet.

Kystdirektoratet skal gøre opmærksom på Søfartsstyrelsens høringssvar, samt bekendtgørelse 1351 af 29. november 2013 om sejladsikkerhed ved entreprenørarbejder og andre aktiviteter mv. i danske farvande.

Det er en forudsætning for udnyttelse af tilladelsen, at der gennemføres en marinarkæologisk forundersøgelse på lokaliteten ud for Kragesand ved Broager (Flensborg Fjord) efter aftale med Langelands Museum.

Begrundelse for tilladelsen

Kystdirektoratet har vurderet, at der kan gives tilladelse til det ansøgte projekt med den begrundelse, at der ikke synes at være væsentlige hensyn, der taler imod projektet. Kystdirektoratet har bl.a. vurderet at der ikke er væsentlige naturhensyn som taler imod projektet, ligesom der ikke synes at være hensyn i øvrigt, som taler imod projektet.



I forbindelse med Kystdirektoratets vurdering er der bl.a. lagt vægt på de indkomne høringssvar, samt ansøgers bemærkninger til disse. Der er desuden lagt vægt på, at formålet med projektet er at skabe gode levesteder for arten edderfugl, som er på udpegningsgrundlaget for de to Natura 2000 områder, der overlapper med projektområdet, samt at der er tale om et EU LIFE støttet projekt.

Kystdirektoratet finder det sandsynliggjort, at der er fjernet sten fra projektområdet. Ikke nødvendigvis fra nøjagtig samme placeringer, men generelt for Lillebælt og Flensborg Fjord. Kystdirektoratet har i den forbindelse lagt vægt på, at ansøger har oplyst, at havbunden inden for projektområdet er karakteriseret ved at mangle store såvel som mindre sten, have begrænset vækst af makroalger og være uden ålegræsbede. Det er videre vægtet, at bunden på alle valgte lokaliteter er fast og består af sand og grus. Bunden er flere steder lettere stenbestrøet, med knytnæve store sten og enkelte sten over 30 cm og vurderes fysisk egnet til udlægning af sten.

Kystdirektoratet har desuden lagt vægt på, at lokaliteterne er udvalgt, så eksisterende stenrev og ålegræsbede ikke ødelægges, samt at der forventes at ske kolonisering af arter fra lignende biotoper i nærheden. Det er videre tillagt vægt, at revenes orientering og fysiske udformning er designet således, at sedimenttransporten i områderne ikke påvirkes i nævneværdig omfang. Det er samtidig vægtet, at sejladserne ikke genereres og der ikke opstår konflikt med erhvervsfiskeriet.

Det vurderes, at etablering af de nye rev vil være til gavn for Natura 2000-områderne ved at udvide forekomsten og omfanget af en naturtype på udpegningsgrundlaget. I den forbindelse er det vægtet, at stenrev er en naturtype, der er forholdsvis sjælden i de danske farvande. Det vurderes videre, at en tilførsel af flere sten, samt udplantning af ålegræs, vil berige lokaliteterne med bedre og flere habitater til smådyr, fisk og planter, og dermed øge biodiversiteten i området generelt. Dette kan desuden medføre en forventelig forbedring af fourageringsmulighederne for flere arter, bl.a. edderfugl og bilag IV arten marsvin, på udpegningsgrundlaget. Kystdirektoratet har desuden lagt vægt på, at etablering af revene ikke vil have en væsentlig negativ påvirkning på marsvin, idet revene etableres uden for marsvinenes yngleperiode, hvor de er mest sårbare, samt at anlægsfasen er tidsmæssigt begrænset og ikke medfører impulsstøj. Det er samtidig vægtet, at anlægsfasen forventes at medføre minimale forstyrrelser i forhold til rekreative aktiviteter i området, idet den er kortvarig og begrænset til de enkelte lokaliteter.

Begrundelse for ikke at kræve en konsekvensvurdering

Alle planer og projekter, der ikke er direkte forbundet med eller nødvendige for et internationalt naturbeskyttelsesområdes forvaltning, skal vurderes med hensyn til deres virkning på områdets naturtyper og levesteder samt de arter, området er udpeget for at bevare. Alle planer og projekter skal samtidig vurderes med hensyn til deres virkning på arter omfattet af habitatdirektivets bilag IV.

Hvis Kystdirektoratet efter høring af andre berørte myndigheder vurderer, at projektet kan påvirke et internationalt naturbeskyttelsesområde eller en beskyttet art væsentligt, skal der foretages en konsekvensvurdering af projektets virkning.



Fem af de ansøgte stenrevslokaliteter, samt ålegræsbede, er placeret i Natura 2000-område nr. 112 "Lillebælt", mens de sidste to stenrevslokaliteter er placeret i Natura 2000-område nr. 197 "Flensborg Fjord og Nybøl Nor".

Udpegningsgrundlaget for begge områder fremgår af bilag 1. Bilag IV arten marsvin forekommer i begge områder, hvor den også er på udpegningsgrundlaget.

I Natura 2000-område nr. 112 "Lillebælt" etableres i alt 20 ha stenrev, hvoraf 5 ha er beliggende inden for habitatnaturtypen stenrev og 15 ha er beliggende inden for habitatnaturtypen bugter og vige. I området er der samlet kortlagt 3.712 ha stenrev og 10.898 ha bugter og vige, hvilket betyder, at de nye stenrev etableres på ca. 1 ‰ af de kortlagte naturtyper. Der etableres 1,5 ha ålegræsbede, hvoraf 1 ha etableres inden for habitatnaturtypen bugter og vige, mens den resterende 0,5 ha etableres på grænsen mellem habitatnaturtyperne stenrev og bugter og vige.

I Natura 2000-område nr. 197 "Flensborg Fjord og Nybøl Nor" etableres 10 ha stenrev, hvoraf ca. 7 ha er beliggende inden for habitatnaturtypen stenrev og ca. 3 ha er beliggende inden for habitatnaturtypen bugter og vige. I området er der samlet kortlagt 5.252 ha stenrev og 12.745 ha bugter og vige, hvilket betyder, at de nye stenrev etableres på henholdsvis 1 ‰ og mindre end 1 ‰ af de kortlagte naturtyper.

På baggrund af ovenstående vurderer Kystdirektoratet, at de nye stenrev, som etableres inden for områderne, der er kortlagt som habitatnaturtypen stenrev, vil bidrage til en forbedring af naturtypen. Det vurderes videre, at idet stenbestrøning og stenrevsstrukturer indgår i variationsbredden inden for habitatnaturtypen bugter og vige, så vil de nye stenrev her bidrage til at skabe yderligere variation inden for naturtypen. Etablering af ålegræsbede vurderes ikke at medføre en negativ påvirkning på Natura 2000 område nr. 112 "Lillebælt", idet ålegræs er en karakteristisk art for habitatnaturtypen bugter og vige.

Det primære formål med projektet er at skabe gode levesteder for fødeemner for edderfugl, som er på udpegningsgrundlaget i begge Natura 2000 områder. Jævnfør Natura 2000-planerne for områderne er det netop mangel på fødesøgningshabitater, der er med til at forhindre, at arten edderfugl opnår gunstig bevaringsstatus.

Kystdirektoratet vurderer, at projektet ikke vil have en negativ påvirkning på fuglearter på udpegningsgrundlaget. Vurderingen skyldes bl.a. at der ikke er kendskab til specifikke ynglepladser inden for projektområdet, samt at trækfuglene vil kunne vælge et alternativt rasteområde i anlægsfasen, idet denne er af begrænset varighed. Det vurderes videre, at projektet kan have en positiv effekt på flere af fuglearterne, herunder edderfugl, idet de nye biotoper vil medføre flere fourageringsmuligheder.

I selve anlægsfasen kan marsvin, der opholder sig i området, opleve støjende aktivitet, men idet det kun drejer sig om en begrænset periode, samt at der ikke er tale om arbejder, der medfører impulsstøj, vurderes det ikke at have en væsentlig negativ påvirkning på arten. I den forbindelse er det tillagt vægt, at ansøger har oplyst, at etablering af revene udføres uden for marsvins yngleperiode, hvor de er mest sårbare. Det vurderes videre, at projektet vil medføre gode fourageringsmuligheder for marsvin grundet forventet øget forekomst af fisk.



På baggrund af ovenstående vurderer Kystdirektoratet, at projektet vil understøtte de marine habitatnaturtyper og dermed være medvirkende til at forbedre muligheden for fødesøgning for de arter, som områderne er udpeget for.

Samlet set er det Kystdirektoratets vurdering, at projektet ikke vil medføre en væsentlig negativ påvirkning af naturtyperne eller arter på udpegningsgrundlaget for Natura 2000 områderne. Det vurderes således, at der ikke vil ske en væsentlig forringelse af naturtyper og levesteder eller at projektet i øvrigt vil medføre forstyrrelser, der har betydelige negative konsekvenser for de arter, området er udpeget for. Kystdirektoratet vurderer derfor, at der ikke skal udarbejdes en konsekvensvurdering for projektet.

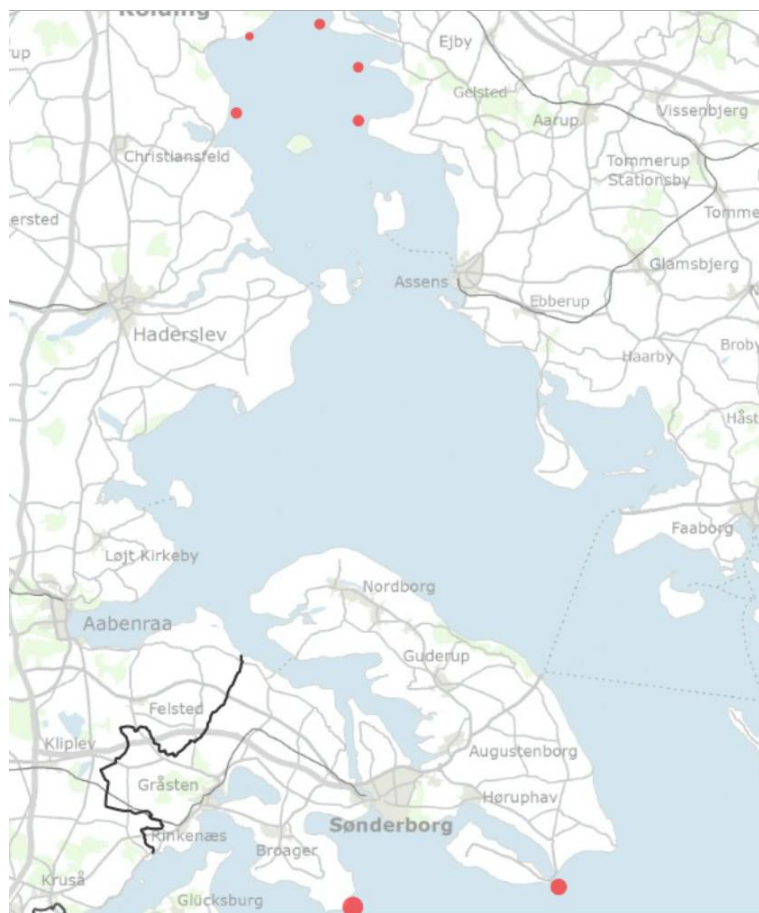
Kystdirektoratets vurdering er foretaget på baggrund af sagens samlede oplysninger, samt egne konkrete vurderinger.

Projektbeskrivelse

Tilladelsen omfatter etablering af ca. 10 ha stenrev, på to lokaliteter, i Flensborg Fjord, samt etablering af ca. 20 ha stenrev, på fem lokaliteter, i Lillebælt.

Tilladelsen omfatter desuden etablering af 1,5 - 2,5 ha ålegræsbede i tilknytning til tre af revlokaliteterne i Lillebælt.

De syv lokaliteter fremgår af nedenstående kortudsnit.





Revene skal optimere levesteder for muslinger, snegle og småfisk. Samtidig skal revene virke som barriererev for de tilknyttede ålegræsbede og skabe fysisk diversitet og kompleksitet for at sikre mange forskellige biotoper og dermed stor biodiversitet. Revene udlægges derfor på forskellige dybder inden for den fotiske zone. Udformningen af revene skal sikre en stor synlig overflade, hvor muslinger og snegle trives. For at imødekomme disse forskellige funktionelle krav er der valgt at etablere tre grundtyper af rev:

- Huledannende stenrev. Revene er sammenhængende aflange strukturer med varierende højde.
De huledannende stenrev skal, ud over at skabe særlige biotoper ved deres hulrum, virke som barriererev, der skal nedsætte bølgenes energi for at beskytte de bagved liggende transplanterede ålegræsbede.
- Fladerev. Revene er skiver eller andre polygoner med varierende højder. Fladerevene udformes som tætliggende sten, hvor dækningsgraden af havbunden er mellem 50 - 100 %.
- Spredte sten. Revene er mindre stenstakke eller sten udlagt solitært inden for et afgrænset område. De spredte sten udlægges med en dækningsgrad af havbunden i intervallet 5 - 25 %.

Der henvises til ansøgningsmaterialet for yderligere beskrivelser af de specifikke revudformninger, samt ålegræsbede, på de syv lokaliteter.

Bunden på alle valgte lokaliteter er fast og består af sand og grus. Bunden er flere steder lettere stenbestøvet, med knyttnæve store sten og enkelte sten over 30 cm. Bunden vurderes at være fysisk egnet som underlag for stenrev. Områder til ålegræsbedene er sandede og vurderes egnede til udplantning. Der forekommer sparsomt ålegræs i de udvalgte områder.

Etableringen af stenrevene udføres i tidsrummet oktober 2020 – april 2021. Det forventes, at anlægsperioden er ca. 90 dage. Udlægningen af stenene sker med grab. Der udlægges 12.000 – 15.000 m³ natur-/sprængsten fordelt på ca. 30 ha.

Etablering af ålegræsbedene udføres i tidsrummet maj– september 2021. Det forventes, at anlægsperioden er ca. 3 uger pr. lokalitet. Ålegræsskud monteres med tråd på jernsøm og udplantes manuelt på 1 – 2,5 meters dybde.

På ålegræslokaliteterne vil der desuden blive placeret et udvalg af loggere, der logger vandstand, temperatur, salinitet, lys og ilt. Loggerne monteres på en \varnothing 1,5 cm metalpæl med strips, som i forvejen er slået i havbunden,

For yderligere beskrivelser af det ansøgte projekt henvises til ansøgningsmaterialet.

Projektet er en del af et EU-LIFE projekt (Better BirdLIFE), der har til formål at forbedre levestederne for en række kystfugle i Vestlige Østersø.

Ansøgningen er indsendt af Middelfart Kommune på vegne af projektpartnerne Middelfart, Kolding og Sønderborg Kommuner samt Syddansk Universitet.

Sagsgennemgang

Efter Kystdirektoratet modtog ansøgningen, har den været sendt i høring af to omgange, grundet en flytning af en af revlokaliteterne undervejs, hos



Søfartsstyrelsen, Trafik-, Bygge- og Boligstyrelsen, Miljøstyrelsen, Erhvervsstyrelsen, Fiskeristyrelsen, Forsvarsministeriets Ejendomsstyrelse, Langelands Museum, Middelfart Kommune, Kolding Kommune og Sønderborg Kommune samt sendt til orientering til Danmarks Naturfredningsforening, Dansk Ornitologisk Forening, Friluftsrådet, Fritidshusejernes Landsforening, EjendomDanmark og Geodatastyrelsen.

Nedenfor gengives de væsentligste indkomne bemærkninger fra begge høringsrunder, samt jeres eventuelle bemærkninger til disse.

Søfartsstyrelsen skrev henholdsvis den 29. juli 2020, samt den 1. september 2020, følgende:

”Søfartsstyrelsen har modtaget høring fra Kystdirektoratet, der omhandler ansøgning om tilladelse til etablering af stenrev og ålegræsbede i Lillebælt og Flensborg Fjord. Søfartsstyrelsen skal i den forbindelse vurdere, om projektet vil udgøre en hindring/fare for trafikken jf. Lov om sikkerhed til søs § 6.

Etablering af ålegræs vurderes ikke at udgøre en fare for skibstrafikken, hvorimod udlægning af stenrev kan have indflydelse på den passerende skibstrafik, da der sker en dybdeforringelse. I ansøgningsmaterialet nævnes, at de 7 stenrev placeres, således at de er til mindst gene for skibstrafikken. Der ses ikke yderligere dokumentation for, om genen kan tolereres fx i form af en sejladsrisikoanalyse for hvert enkelt af de 7 stenrev, som Søfartsstyrelsen kan forlange udarbejdet jf. Entreprenørbekendtgørelsen nr. 1351 af 29. november 2013 § 3.

Generelt, for at dybdeforringelserne ikke umiddelbart kan udgøre en gene for skibstrafikken, må dybden over de enkelte udlagte stenrev ikke være mindre end den mindste eksisterende dybde i området og/eller mindre dybde end den største dybgang plus minimum en halv meter for de skibe, der normalt passerer områderne. Fx ses mindste dybde ved stenrevet omkring Kegsnæs at være ca. 6 meter, og samtidig viser en analyse af passerende trafik over et år, at der kan forekomme skibe med en dybgang ikke større end omkring 3 meter. Her må dybden derfor ikke blive mindre end minimum 3,5 meter.

Er der i tvivl om dybdeforringelserne kan tolereres i forhold til skibstrafikken, skal der laves en nærmere sejladsrisikoanalyse for hvert enkelt stenrev. Søfartsstyrelsen kan være behjælpelig i denne analyse, men det kræver, at vi får tilsendt områderne, fx de i ansøgningen nævnte GIS-filer, så vi kan se nærmere på alle områder i forhold til søkort og skibstrafik.

I forbindelse med etablering af stenrevne skal der foretages en efterfølgende søopmåling med henblik på at søkortet opdateres med de nye dybder. Tilladelse til søopmåling mv. koordineres med søopmålingen i Geodatastyrelsen.

Der kan forekomme undersøiske rørledninger og kabler i de forskellige områder, som er beskyttet jf. kabelbekendtgørelsen. Skal der udlægges sten i nærheden af ledninger/kabler inden for 200 meter af disse, skal der indhentes accept fra ejere af disse anlæg.



Selve arbejdet med etablering af stenrevne herunder varsling af de mindre dybder kan i god tid anmeldes til Efterretninger for Søfarende ved at følge disse retningslinjer:

Med henvisning til sag nr. 2020 - 50369 indsendes til Efterretninger for Søfarende - efs@dma.dk :

- Oplysning om tidspunkt for arbejdets påbegyndelse og forventet tidspunkt for afslutning. Samtidig oplyses den forventede mindste dybde i området.
- Kortfattet beskrivelse af hvorledes arbejdet udføres
- Oplysninger om evt. midlertidig og permanent afmærkning
- Oplysninger om anvendt materiel med angivelse af evt. skibsnavne
- Kontaktoplysning til involverede fartøjer og til den der leder arbejdet på stedet

Umiddelbart efter etablering stenrev er færdig indsendes meddelelse herom til efs@dma.dk.

Søfartsstyrelsen henviser til bekendtgørelse 1351 af 5. december 2013 om sejladsikkerhed ved entreprenørarbejder og andre aktiviteter mv. i danske farvande. Bekendtgørelse og vurderingsskema for sejladsikkerhed er vedhæftet og andre oplysninger i øvrigt om entreprenørarbejder til søs og arbejder i havbunden findes på Søfartsstyrelsens hjemmeside.”

”Tak for yderligere oplysninger i form af GIS-filer og nærmere beskrivelse af forventede mindste-dybder for de enkelte rev. Jeg har gennemgået områderne og har ikke yderligere bemærkninger, hvis de pågældende minimumsdybder overholdes, efter de er etableret.”

Til dette høringssvar oplyser I bl.a. følgende:

”De færdige rev vil blive opmålt, og opmålingerne bliver sendt til Søfartsstyrelsen med henblik på opdatering af søkortet.”

Forsvarsministeriets Ejendomsstyrelse skrev den 17. august 2020 følgende:

”Forsvarsministeriets Ejendomsstyrelse har modtaget høring vedrørende etablering af stenrev og ålegræsbede i Lillebælt og Flensborg Fjord.

Efter høring af myndigheder under Forsvarsministeriet, skal Forsvarsministeriets Ejendomsstyrelse oplyse, at der er følgende bemærkninger:

Det skal gøres opmærksom på, at såfremt der i forbindelse med arbejdet på eller i havbunden, konstateres rester af ammunition eller genstande, der kan være farlige (UXO), skal arbejdet straks indstilles og der tages kontakt til Forsvarets Operationscenter, jf. BEK 1351 af 29. november 2013 § 14, om sejladsikkerhed ved entreprenørarbejde og andre aktiviteter mv. i danske farvande.

Forsvarets Operationscenter kan telefonisk kontaktes på: +45 72850380/+45 72850371.



Foruden ovenstående forhold, skal der gøres opmærksom på, at de udstedte tilladelser, samt kontaktoplysninger til det eller de skibe der skal udføre arbejdet, skal være tilgængeliggjort for Forsvarets Operationscenter via den myndighed, der udsteder tilladelsen. Såfremt der er opdateringer i kontaktoplysningerne, kan disse fremsendes direkte til Forsvarets Operationscenter på nedenstående adresser:

Forsvarets Operationscenter (JOC):

	Telefon:	e-mail:
Vagthavende officer:	+45 72850380	FKO-KTP-NMOC-VO@mil.dk
Maritime Assistance Service:	+45 72850371	mas@sok.dk
Vagtholdsleder JOC:	+45 72850332	
Omstilling:	+45 72850000	

Henvendelser i sagen bedes rettet til sagsbehandler Inge Haugaard Nielsen på mail fes-nps24@mil.dk eller via telefon 728 13289.”

Fiskeristyrelsen skrev henholdsvis den 10. august 2020, samt den 12. august 2020, følgende:

”Fiskeristyrelsen afdelingen i Kolding har ingen bemærkninger til etablering af de 7 stenrev, da der ikke er fiskeri aktivitet i områderne.”

”DFPO har følgende kommentarer.

Fiskerne er som udgangspunkt glade for at stenrev og ålegræs genetableres hvor det i sin tid eksisterede. Det er vigtigt at det er arealer hvor der tidligere har ligget sten eller hvor ålegræssets har vokset, da begge stille store krav til substratet. Sten vil synke ned i havbunden hvis denne ikke kan bære og ålegræs vil ikke trives, hvis ikke havbunden består af de rette materialer.

I forhold til det fiskeri der i dag drives i områderne er det meget vigtigt, at det afklares hvor der drives fiskeri med bundgarn. Erhvervet kan ikke acceptere at de få aktive bundgarnspladser der stadig eksistere, ødelægges ved projektet. Det er afgørende at der ikke etableres stenrev eller ålegræs bede oveni bundgarnspladser.

I forhold til sejladssikkerhed er det meget farligt at placere stenrevene på helt lave vanddybder. Det bør sikres at de ”nye” rev ikke udgør en forøget fare i forhold til sejladssikkerheden.”

Til dette høringssvar oplyser I følgende:

”Projektet har afholdt et interessentmøde, hvor fiskeriforeningen også var repræsenteret. Endvidere har der været direkte dialog med lokale fiskere. Det skulle således være sikret, at revene ikke er placeret på eksisterende bundgarnspladser.”



Slots- og Kulturstyrelsen skrev den 7 september 2020 bl.a. følgende:

”Slots- og Kulturstyrelsen har den 4. september 2020 modtaget henvendelse, fra Langelands Museum (LMR) ved Sigurd Bohr, med marinarkæologisk udtalelse og anbefaling i sagen.

LMR konkluderer i forbindelse deres arkivalske kontrol (se vedhæftede), at der er høj risiko for forekomst af fortidsminder på havbunden i følgende områder af projektet:

- Ud for Kragesand ved Broager (Sønderborg)
- Ud for Tønnæs Odde (Middelfart)
- Ålehoved Flak (Middelfart)
- Ud for Wedellsborg Hoved (Middelfart)

Slots- og Kulturstyrelsen har vurderet museets gennemgang og indstilling, og kan konstatere, at der foreligger begrundet formodning om tilstedeværelse af væsentlige fortidsminder efter museumsloven. Sådanne fortidsminder er beskyttet i medfør af museumslovens § 29 g, stk. 1 og/eller 2; se nederst i brevet.

Slots- og Kulturstyrelsen har derfor besluttet, at anmode Kystdirektoratet om at stille vilkår om, at der gennemføres et marinarkæologisk forundersøgelingsprogram på ovennævnte lokaliteter.

Sådanne arkæologiske tiltag gennemføres for byherrens/den projektansvarliges regning og i medfør af § 29 g, stk. 4 i museumsloven. Slots- og Kulturstyrelsen skal opfordre den projektansvarlige til snarest belejligt, at rette henvendelse til: Langelands Museum, Jens Winthers Vej 12, 5900 Rudkøbing, att.: Sigurd Bohr, siar-ba@langelandkommune.dk telefon 4041 1342 for nærmere aftale vedr. sagens vilkår.

Den endelige projektbeskrivelse for gennemførelse af den rekvirerede marinarkæologiske opgave, herunder budget, skal godkendes i Slots- og Kulturstyrelsen inden det marinarkæologiske arbejde igangsættes.

Gøres der i forbindelse med forundersøgelsen fund af betydende kulturlevn, vil disse være omfattet af museumslovens § 29 g, stk. 1 og/eller 2, og Slots- og Kulturstyrelsen skal, i medfør af museumslovens § 29 h og indenfor fire uger, træffe afgørelse i sagen, herunder bestemme hvad der skal ske med fortidsmindet.”

Til dette høringssvar oplyser I, at der vil blive gennemført en marinarkæologisk forundersøgelse inden anlæg af stenrevne.

I fremsender d. 15. december 2020 en frigivelseserklæring fra Slots- og Kulturstyrelsen, dateret den 26. november 2020, på de tre revlokaliteter i Lillebælt, hvor der er stillet krav om marinarkæologisk forundersøgelse.



Miljøstyrelsen skrev den 9. september 2020 følgende:

”Miljøstyrelsen har nu fået gennemgået det fremsendte materiale vedr. ansøgning om tilladelse til etablering af stenrev og ålegræsbede i projektet LIFE17 NAT/DK/498 Better BirdLIFE, og har følgende bemærkninger.

Natura 2000

Miljøstyrelsen læser af ansøgningen, at man er ved forundersøgelser er kommet frem til andre bundforhold, end de som er kortlagt af Miljøstyrelsen ved udpegning af marine habitatnaturtyper. Miljøstyrelsen bemærker her, at der af ansøgningsmaterialet ikke fremgår en dybdegående undersøgelse af de eksisterende forhold i form af billedmateriale eller uddybende beskrivelser fra en eventuel dykkerundersøgelse. Dette materiale bør inddrages i en væsentlighedsvurdering før man kan udelukke hvorvidt ændringer i området vil medvirke til en væsentlig påvirkning på de udpegede habitatnaturtyper. I forlængelse heraf gør Miljøstyrelsen opmærksom på, at man i ansøgningen ikke har udført en væsentlighedsvurdering af de stenrev som ønskes etableret på habitatnaturtypen bugter og vige.

Ovenstående bemærkninger skal ikke ses som et udtryk for en modstand mod en reetablering af rev hvor det tidligere har eksisteret, men der ønskes et mere oplyst grundlag at basere dette på. Her kunne der kunne f.eks. inddrages en geologisk vurdering af, hvor istiden har skabt naturlige rev og hvor store sten ville have været efterladt. Miljøstyrelsen savner derfor, at der fremlægges mere uddybende væsentlighedsvurderinger for de enkelte placeringer, med en større inddragelse af de tidligere samt eksisterende bundforhold.

Ålegræstransekt og NOVANA overvågningsstationer:

Ud fra et vegetationsovervågningssynspunkt er placeringen af stenrevet ved Wedellsborg Hoved ikke hensigtsmæssig. Vi har siden 1986 årligt undersøgt et transekt her for både ålegræs og makroalger, senest ålegræs i 2019 hvor transektet forløb fra 5521,966 N; 0947,075 E til 5521,914 N; 0946,603 E. Bevoksningen har ændret sig over årene, og i 2019 var ålegræsset primært fundet i dybdeområdet 3-4 meter. Altså i det område hvor der påtænkes at lave stenrev.

Ifølge TA M18 undersøges ålegræssets hoved og max udbredelse i et område på op til 300 meter på hver side af transektet. I denne zone bør man derfor undgå at påvirke området. Hvis der udlægges stenrev i det nærliggende område (> 300 meter væk) bør man i øvrigt gøre dette i perioden efter opvækst og hovedvækstsæsonen for ålegræsset. Udlægning vil således bedst ske i perioden oktober til omkring februar. Feltundersøgelser af ålegræs foretages i perioden juni - september, men eventuelle nye ålegræs frøspirer vil kunne påvirkes negativt ved øget sedimentation i deres opvækstperiode i det tidlige forår. I Flensborg Fjord findes et makroalgetransekt (navn: 28DK) placeret på samme position hvor der ønskes at udlægge stenrev. Transektet har data tilbage til 1982 og indgår som kontrolstation i NOVANA, og er derfor værdifuldt. Den anden position i Flensborg Fjord ser ikke ud til at være i konflikt med nærmeste ålegræstransekt (FFY-AAL1). I Lillebælt findes et kombineret makroalge og ålegræstransekt (Navn: 1) placeret



umiddelbart nord for den ønskede position. En makroalgestation (JK11) ligger også tæt på en af de ønskede positioner men stationen har ikke været aktiv siden 1990.”

Positioner:

Lokalitetsnavn (i ODA)	ObservationsStedNavn	Xutm Euref89 Zone32	Yutm Euref89 Zone32	Længdegrad (Ø)	Breddegrad (N)
Flensborg Yderfjord	FFY-AAL1	562384	6078887	9° 58,302	54° 51,191
Sønderborg Bugt	28DK	548469	6077380	9° 45,284	54° 50,471
Mosvig	1	539395	6138596	9° 37,316	55° 23,523
	JK11			9° 38,380	55°25,910

Til dette høringssvar oplyser I følgende:

- ”1. Vi har i forbindelse med vores forundersøgelse af stenrevsplaceringerne foretaget dyk på alle lokaliteter. I forbindelse med dykkene er der også taget billeder og/eller video. Dykkene er foretaget for at bekræfte tolkningen af Sidescan. Metoden er beskrevet i vores metodenotat.
2. Det er på baggrund af Sidescan og dyk, at vi konkluderer, at stenbestrøning/stenforekomster på projektlokaliteterne er begrænset. Vi forholder os ikke til MSTs kortlægning af stenrev som sådan, men forsøger at godtgøre at vores stenrev vil forbedre naturtypen.
3. Vi lægger dog MST kortlægning af stenrev til grund for, at der historisk set må eller kan have været stenrev inden for naturtypeafgrænsningen af stenrev. I Natura 2000-basisanalysen er det nævnt, at ”Lillebælt består af en række glaciale øer og holme, der er basis for en række stenrev”. Projektlokaliteterne er placeret i eller i umiddelbar nærhed af disse udpegninger.
4. Som det er beskrevet i forundersøgelsen/ansøgningen har det for Lillebælt ikke været muligt at skaffe stenfiskeroptegnelser, som ellers ville udgøre det sikreste vidnesbyrd om historiske stenrevsplaceringer. Historiske søkort har dog været inddraget i forundersøgelsen for om muligt at identificere områder, der har ændret karakter, f.eks. øget dybde, hvor der tidligere har været stenforekomster.
5. Vi anerkender, at der ikke er udarbejdet konsekvensvurdering for bugter/vige. Dette fremsendes snarest.
6. En hurtig kortopmåling viser, at stenrevet ved Wedellsborg er placeret i 500-600 meters afstand til det nævnte ålegræstransekt.
7. Transektet i Flensborg Fjord (28DK) er i MiljøGIS tegnet ind på lavt vand. Stenrevet er placeret på 4-8 meter vand. Hvis vi kan få de præcise start- og slutpunkter for transektet, kan vi justere i revdesignet, så der ikke lægges sten oveni transektet.”

I har efterfølgende været i dialog med Miljøstyrelsen vedr. flytning af stenrevet i Flensborg Fjord (Kragesand), så det ikke udlægges oveni makroalge-transekt 28DK.

Miljøstyrelsen har d. 5. november 2020 bekræftet, at revet nu er placeret uden for den ønskede korridor. Miljøstyrelsen gør dog opmærksom på, at den nye placering



af revet ligger helt op til grænsen af korridoren hvorfor det bør indskærpes, at man som minimum under anlægsarbejdet er særligt opmærksom på korrekt positionering. Miljøstyrelsen skriver videre, at det dog ville være bedst, hvis der blev angivet en buffer omkring korridoren med en størrelse, som sikrer at der ikke er risiko for, at afdrift for vind og strøm medfører placering inde i korridoren.

Til Miljøstyrelsens bemærkninger oplyser I følgende:

”Til MSTs bemærkninger kan vi anføre, at stenrevne bliver udlagt med grab, hvorfor stenene placeres præcist på de placeringer, vi har angivet. Revne placeres af et professionelt firma med stor erfaring i den type anlæg, blandt andet fra sikring af havvindmøllefundamenter. Der er således ikke risiko for at stenene placeres inden for korridoren, som vi i øvrigt også opfatter som en buffer i sig selv.”

Klagevejledning

Dette dokument indeholder to afgørelser:

- afgørelse om at give tilladelse til projektet
- afgørelse om, at der ikke skal udarbejdes en konsekvensvurdering

Afgørelserne kan påklages til Miljø- og Fødevarerklagenævnet.

For afgørelserne gælder følgende:

- Kystdirektoratets afgørelse kan alene påklages for så vidt angår retlige forhold.
- Klagefristen er 4 uger fra den dag afgørelsen er meddelt.
- Der klages via Klageportalen, som der er et link til på forsiden af www.nmkn.dk. Klageportalen ligger på www.borger.dk og www.virk.dk. Man logger på via www.borger.dk eller www.virk.dk typisk med NEM-ID. Klagen sendes gennem Klageportalen til den myndighed, der har truffet afgørelsen. En klage er indgivet, når den er tilgængelig for myndigheden i Klageportalen. Det koster 900 kr. for privatpersoner og 1.800 kr. for virksomheder og organisationer i gebyr at indgive en klage. Gebyret betales med betalingskort i Klageportalen.
- Klageberettigede efter kystbeskyttelsesloven er:
 - 1) adressaten for afgørelsen,
 - 2) ejeren af den ejendom, som afgørelsen vedrører,
 - 3) enhver, der har en væsentlig individuel interesse i sagens udfald,
 - 4) en berørt nationalparkfond oprettet efter lov om nationalparker,
 - 5) lokale foreninger og organisationer, som har en væsentlig interesse i afgørelsen,



- 6) landsdækkende foreninger og organisationer, hvis hovedformål er beskyttelse af natur og miljø,
 - 7) landsdækkende foreninger og organisationer, som efter deres formål varetager væsentlige rekreative interesser, når afgørelsen berører sådanne interesser, og
 - 8) landsdækkende foreninger og organisationer, som efter deres formål varetager væsentlige brugerinteresser inden for arealanvendelsen, og som repræsenterer mindst 100 medlemmer.
- Klageberettigede efter Natura 2000-bekendtgørelsen er:
 - 1) adressaten for afgørelsen,
 - 2) ejeren af den ejendom, som afgørelsen vedrører,
 - 3) enhver, som har en væsentlig, individuel interesse i sagen,
 - 4) en berørt nationalparkfond oprettet efter lov om nationalparker,
 - 5) lokale foreninger og organisationer, som har en væsentlig interesse i afgørelsen,
 - 6) landsdækkende foreninger og organisationer, hvis hovedformål er beskyttelse af natur og miljø,
 - 7) landsdækkende foreninger og organisationer, som efter deres formål varetager væsentlige rekreative interesser, når afgørelsen berører sådanne interesser, og
 - 8) landsdækkende foreninger og organisationer, som efter deres formål varetager væsentlige brugerinteresser inden for arealanvendelsen og som repræsenterer mindst 100 medlemmer.

Miljø- og Fødevarerklagenævnet skal som udgangspunkt afvise en klage, der kommer uden om Klageportalen, hvis der ikke er særlige grunde til det. Hvis man ønsker at blive fritaget for at bruge Klageportalen, skal man sende en begrundet anmodning til Kystdirektoratet. Kystdirektoratet videresender herefter anmodningen til Miljø- og Fødevarerklagenævnet, som træffer afgørelse om, hvorvidt anmodningen kan imødekommes.

Fristen for eventuelt søgsmål ved domstolene er 6 måneder, jf. § 18 b i kystbeskyttelsesloven.

Tilladelsen må ikke udnyttes, før klagefristen er udløbet. Hvis der bliver klaget over afgørelsen kan tilladelsen ikke udnyttes, før klagesagen er færdigbehandlet, medmindre Kystdirektoratet eller Miljø- og Fødevarerklagenævnet konkret bestemmer andet.

Med venlig hilsen

Lone Dupont

91 33 84 23
lmd@kyst.dk



Kopi til: Søfartsstyrelsen, Trafik-, Bygge- og Boligstyrelsen, Miljøstyrelsen, Erhvervsstyrelsen, Fiskeristyrelsen, Forsvarsministeriets Ejendomsstyrelse, Langelands Museum, Middelfart Kommune, Kolding Kommune og Sønderborg Kommune, Danmarks Naturfredningsforening, Dansk Ornitologisk Forening, Friluftsrådet, Fritidshusejernes Landsforening, EjendomDanmark og Geodatastyrelsen.

Kystdirektoratets afgørelse offentliggøres på Kystdirektoratets hjemmeside.



Bilag 1: Udpegningsgrundlag for Natura 2000 områderne nr. 112 "Lillebælt" (bestående af habitatområde nr. 96 og fuglebeskyttelsesområde nr. 47) og nr. 197 "Flensborg Fjord og Nybøl Nor" (bestående af habitatområde nr. 173 og fuglebeskyttelsesområde nr. 64).

Udpegningsgrundlag for Habitatområde nr. 96		
Naturtyper:	Sandbanke (1110)	Vadeflade (1140)
	Lagune* (1150)	Bugt (1160)
	Rev (1170)	Strandvold med enårige planter (1210)
	Strandvold med flerårige planter (1220)	Kystklint/klippe (1230)
	Enårig strandengsvegetation (1310)	Strandeng (1330)
	Forklit (2110)	Hvid klit (2120)
	Grå/grøn klit (2130)	Kransnålalge-sø (3140)
	Næringsrig sø (3150)	Vandløb (3260)
	Kalkoverdrev* (6210)	Surt overdrev* (6230)
	Tidvis våd eng (6410)	Urtebræmme (6430)
	Nedbrudt højmosse (7120)	Kildevæld* (7220)
	Rigkær (7230)	Bøg på mor (9110)
	Bøg på muld (9130)	Ege-blandskov (9160)
	Skovbevokset tørvemosse* (91D0)	Elle- og askeskov* (91E0)
Arter:	Skæv vindelsnegl (1014)	Sumpvindelsnegl (1016)
	Stor vandsalamander (1166)	Marsvin (1351)

Udpegningsgrundlag for Fuglebeskyttelsesområde nr. 47		
Fugle:	sangsvane (T)	bjergand (T)
	edderfugl (T)	hvinand (T)
	toppet skallesluger (T)	havørn (Y)
	rørhøg (Y)	pletet rørvagtel (Y)
	engsnarre (Y)	klyde (Y)
	brushane (Y)	fjordterne (Y)
	havterne (Y)	dværgterne (Y)
	mosehornugle (Y)	

Udpegningsgrundlaget for de danske habitat- og fuglebeskyttelsesområder er i gang med at blive opdateret. I forslaget til ændringer af ovenstående udpegningsgrundlag, der var i høring frem til den 15. november 2019, fremgår følgende ændringer:

- I fuglebeskyttelsesområdet tilføjes blåhals (Y) og rørdrum (Y). Der er ikke foretaget tilføjelser til den marine del af habitatområdet.

Udpegningsgrundlag for Habitatområde nr. 173		
Naturtyper:	Sandbanke (1110)	Rev (1170)
Arter:	Marsvin (1351)	

Udpegningsgrundlag for Fuglebeskyttelsesområde nr. 64		
Fugle:	edderfugl (T)	hvinand (T)

Udpegningsgrundlaget for de danske habitat- og fuglebeskyttelsesområder er i gang med at blive opdateret. I forslaget til ændringer af ovennævnte udpegningsgrundlag, der var i høring frem til den 15. november 2019, fremgår følgende ændringer:

- I habitatområdet tilføjes naturtypen bugter og vige (1160).
- Der er ikke foretaget tilføjelser til fuglebeskyttelsesområdet.