



Thisted Kommune
Rådhuset, Asylgade 30
7700 Thisted

Kystdirektoratet
J.nr. 20/05216-2
Ref. Nikolaj Michelsen
15-01-2021

Tilladelse til etablering af flydende shelters i fire lystbådehavne i Thisted Kommune. Et afslag til etablering af flydende shelters i Synopal Havn i Thisted Kommune

Kystdirektoratet giver hermed tilladelse til etablering af shelters på søterritoriet på følgende lokationer: Amtoft Havn, Vilsund Havn, Doverodde Havn og Agger Havn. Tilladelsen gives på de vilkår som fremgår nedenfor.

Der gives samtidig afslag på ansøgningen om tilladelse til to flydende shelter i Synopal Havn.

Kystdirektoratet har vurderet, at der ikke skal udarbejdes en konsekvensvurdering for projektet.

Lovgrundlag

Etablering af shelters på søterritoriet kræver tilladelse fra Kystdirektoratet, jf. § 16 a, stk. 1, nr. 2 i kystbeskyttelsesloven (LBK nr. 705 af 29/05/2020).

Kystdirektoratet skal vurdere om projektet kan påvirke et internationalt naturbeskyttelsesområde eller visse udpegede arter væsentligt, jf. § 3 i bekendtgørelse om administration af internationale naturbeskyttelsesområder samt beskyttelse af visse arter for så vidt angår kystbeskyttelsesforanstaltninger samt etablering og udvidelse af visse anlæg på søterritoriet (BEK nr. 654 af 19/05/2020).

Tilladelsen gives på følgende vilkår:

1. Udformningen og etableringen af anlægget skal ske i overensstemmelse med det ansøgte.
2. Der må ikke uden Kystdirektoratets tilladelse foretages udvidelser eller ændringer af anlægget eller anlægsmetoderne.
3. Platformene som shelterne placeres på må ikke indrettes med borde og bænke.



4. Samtidig med at anlægsarbejdet afsluttes, skal Kystdirektoratet (kdi@kyst.dk), Søfartsstyrelsen (sfs@dma.dk) og Geodatastyrelsen (gst@gst.dk) underrettes herom. Snarest herefter skal samme myndigheder tilsendes en færdigmelding, som dokumenterer at projektet er opført i overensstemmelse med tilladelsen samt angiver anlæggets endelige position.
5. Tilladelsen bortfalder hvis anlægsarbejdet ikke er afsluttet indenfor 2 år fra udstedelsen af denne tilladelse.
6. Anlæggets ejer forpligter sig til at vedligeholde anlægget i god og forsvarlig stand.
7. Tilladelsen til at etablere anlægget og det opførte anlæg må ikke uden tilladelse fra Kystdirektoratet overdrages til andre.
8. Anlægget eller dele heraf kan af Kystdirektoratet kræves fjernet, for ejers regning, såfremt:
 - anlægget ikke længere anvendes som ansøgt.
 - anlægget ikke vedligeholdes eller det ødelægges og ikke straks genetableres, eller
 - vilkår for tilladelsen ikke opfyldes eller overholdes.

Kystdirektoratet (kdi@kyst.dk), Søfartsstyrelsen (sfs@dma.dk) og Geodatastyrelsen (gst@gst.dk) skal underrettes umiddelbart efter anlæggets permanente fjernelse.

I forbindelse med en fjernelse af anlægget skal området bringes i en stand så tæt på de forhold, som eksisterede inden anlæggets etablering, som muligt.

Der skal tilsendes Kystdirektoratet (kdi@kyst.dk), Søfartsstyrelsen (sfs@dma.dk) og Geodatastyrelsen (gst@gst.dk) dokumentation for reetableringen.

Kystdirektoratet skal gøre opmærksom på at tilladelsen fortabes, hvis nogle af de for tilladelsen fastsatte vilkår ikke måtte blive opfyldt.

Tilladelsen fritager ikke modtageren for pligt til at opnå tilladelser og godkendelser, der måtte være nødvendige for gennemførelse af projektet i henhold til anden lovgivning.

Tilladelsen erstatter ikke privatretlige aftaler med fysiske og juridiske personer, som kan være berørt af projektet, ligesom den ikke fritager ejeren af anlægget for et, i forbindelse med shelternes tilstedeværelse eller etablering, opstået civilretligt ansvar.

Tilladelsen indeholder ikke en garanti for den projekterede konstruktions sikkerhed eller stabilitet.

Kystdirektoratet skal gøre opmærksom på bekendtgørelse 1351 af 29. november 2013 om sejladsikkerhed ved entreprenørarbejder og andre aktiviteter mv. i danske farvande.



Begrundelse for tilladelsen

Kystdirektoratet har vurderet, at der kan gives tilladelse til etableringen af flydende shelterne i Amtoft Havn, Vilsund Havn, Doverodde Havn og Agger Havn med den begrundelse, at denne del af projektet er forenelig med de omtalte havnenes anvendelse som lystbåde havne. Videre har Kystdirektoratet vurderet, at der ikke er væsentlige naturhensyn som taler imod projektet.

I forbindelse med Kystdirektoratets vurdering er der bl.a. blevet lagt vægt på de indkomne høringssvar, samt at shelterne er offentlige tilgængelige, og at de tilladte shelters kan være med til at højne oplevelsesmulighederne i de omtalte lystbådehavne i Thisted Kommune.

Begrundelse for afslaget

Det vurderet, at der ikke kan gives tilladelse til etablering af de to ansøgte flydende shelters i Synopal Havn, og der gives derfor afslag for vidt angår denne del af ansøgningen. Afslaget for etableringen af flydende shelters i Synopal Havn er begrundet med, at det er Kystdirektoratets vurdering, at et vandsportscenter ikke foreneligt med shelters med adgang fra vandsiden. Da der er et ønske om at udvide kabelbanen i Synopal Havn vil modsætningsforholdet mellem de ansøgte to flydende shelters og vandsport. Ved afgørelsen er det videre vægtet, at shelternes funktion som bølgebrydere for kabelbanen i Synopal Havn i sig selv, ikke kan begrunde en tilladelse til etablering af flydende shelters i Synopal Havn.

Begrundelse for ikke at kræve en konsekvensvurdering

Alle planer og projekter, der ikke er direkte forbundet med eller nødvendige for et internationalt naturbeskyttelsesområdes forvaltning, skal vurderes med hensyn til deres virkning på områdets naturtyper og levesteder samt de arter, området er udpeget for at bevare. Alle planer og projekter skal samtidig vurderes med hensyn til deres virkning på arter omfattet af habitatdirektivets bilag IV.

Hvis Kystdirektoratet efter høring af andre berørte myndigheder vurderer, at projektet kan påvirke et internationalt naturbeskyttelsesområde eller en beskyttet art væsentligt, skal der foretages en konsekvensvurdering af projektets virkning.

Det ansøgte projekt vil finde sted i følgende Natura 2000-områder:

Natura 2000-område nr. 16 ”Løgstør Bredning, Vejlerne og Bulbjerg” og nr. 28 ”Agger Tange, Nissum Bredning, Skibsted Fjord og Agerø”.

Udpegningsgrundlaget fremgår af bilag 1 og 2.

Kystdirektoratet har i denne sag vurderet, at projektet ikke vil medføre en væsentlig påvirkning af Natura 2000-områderne. Kystdirektoratet vurderer således at der ikke vil ske en væsentlig forringelse af naturtyper og levesteder eller at projektet i øvrigt vil medføre forstyrrelser, der har betydelige konsekvenser for de arter, områderne er udpeget for. Der er blandt andet i vurderingen lagt vægt på de



flydende shelters begrænsede omfang, samt at de ønskes etableres i lystbådehavne med forholdsvis meget aktivitet.

Kystdirektoratet vurderer derfor, at der ikke skal udarbejdes en konsekvensvurdering for projektet.

Kystdirektoratets vurdering er foretaget på baggrund af modtagne høringsvar, ansøgningsmaterialet samt egen konkrete vurderinger.

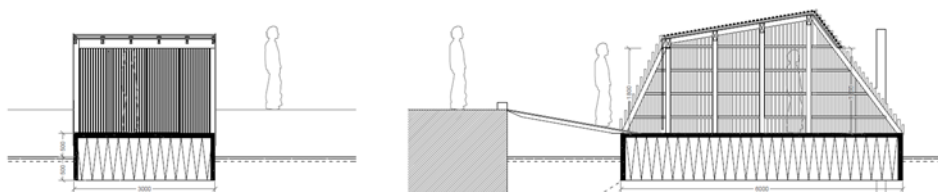
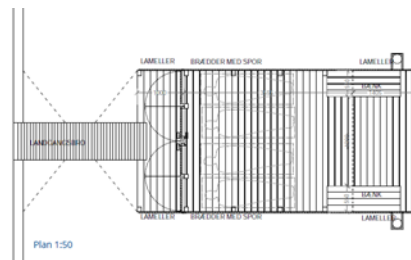
Projektbeskrivelse

Tilladelsen omfatter anlæg i form af fire shelters på platform i fire havne i Thisted Kommune. Hver platform måler 3 x 6 m og en m dyb. Shelternes højeste sted er ca. 3 m over vandspejlet. Hver shelter giver soveplads til op til fire personer. Alt efter hvilken havn de etableres i forankres de til eksisterende fortøjningspæle eller med kædeankre. Adgang til shelterne sker vha. en landgangsbro i stål. De er videre udstyret med reb og stiger, så brugere nemmere kan komme fra vandsiden op på shelterne.

Shelterne vil mest være brugt i sommerperioden.

Shelterne skal etableres i: Amtoft Havn, Vilsund Havn, Doverodde Havn og Agger Havn.

En grafisk visning af platformenes og shelternes udformning og mål er vist nedenfor.





Sagsgennemgang

Efter Kystdirektoratet modtog ansøgningen, har den været sendt i høring hos Søfartsstyrelsen, Trafik-, Bygge- og Boligstyrelsen, Miljøstyrelsen, Erhvervsstyrelsen, Fiskeristyrelsen, Forsvarsministeriets Ejendomsstyrelse, Moesgård Museum, Thisted Kommune samt sendt til orientering til Danmarks Naturfredningsforening, Dansk Ornitologisk Forening, Friluftsrådet, Fritidshusejernes Landsforening, Ejendomsforeningen Danmark og Geodatastyrelsen.

Nedenfor gengives de væsentligste bemærkninger.

Søfartsstyrelsen skrev den 30. oktober 2020 følgende:

”Søfartsstyrelsen har ikke sejladmæssige bemærkninger til opførelse af shelters (flydende beton-pontoner) i de nævnte havne på Limfjorden. Shelters ses placeret i havne og i forbindelse med kysten eller eksisterende bro- og/eller bølgebrydere, og vil derfor ikke umiddelbart genere den øvrig sejlads i området. Det skal gøres opmærksom, at de flydende shelters har sikkerhedsmæssige krav til stabilitet mv., da de benyttes som beboelse (overnattende gæster)”.

Forsvarsministeriets Ejendomsstyrelse skrev den 17. november 2020 følgende:

”Forsvarsministeriets Ejendomsstyrelse skal på vegne af Forsvarsministeriet meddele, at det forelagte høringsmateriale ikke giver anledning til bemærkninger”.

-

Klagevejledning

Dette dokument indeholder tre afgørelser:

- afgørelse om at give tilladelse til fire shelters
- Afslag på to shelters i Synopal Havn
- afgørelse om, at der ikke skal udarbejdes en konsekvensvurdering

Afgørelserne kan påklages til Miljø- og Fødevarerklagenævnet.

For afgørelserne gælder følgende:

- Kystdirektoratets afgørelse kan alene påklages for så vidt angår retlige forhold.
- Klagefristen er 4 uger fra den dag afgørelsen er meddelt.
- Der klages via Klageportalen, som der er et link til på forsiden af www.nmkn.dk. Klageportalen ligger på www.borger.dk og www.virk.dk. Man logger på via www.borger.dk eller www.virk.dk typisk med NEM-ID. Klagen sendes gennem Klageportalen til den



myndighed, der har truffet afgørelsen. En klage er indgivet, når den er tilgængelig for myndigheden i Klageportalen. Det koster 900 kr. for privatpersoner og 1.800 kr. for virksomheder og organisationer i gebyr at indgive en klage. Gebyret betales med betalingskort i Klageportalen.

- Klageberettigede efter kystbeskyttelsesloven er:
 - 1) adressaten for afgørelsen,
 - 2) ejeren af den ejendom, som afgørelsen vedrører,
 - 3) enhver, der har en væsentlig individuel interesse i sagens udfald,
 - 4) en berørt nationalparkfond oprettet efter lov om nationalparker,
 - 5) lokale foreninger og organisationer, som har en væsentlig interesse i afgørelsen,
 - 6) landsdækkende foreninger og organisationer, hvis hovedformål er beskyttelse af natur og miljø,
 - 7) landsdækkende foreninger og organisationer, som efter deres formål varetager væsentlige rekreative interesser, når afgørelsen berører sådanne interesser, og
 - 8) landsdækkende foreninger og organisationer, som efter deres formål varetager væsentlige brugerinteresser inden for arealanvendelsen, og som repræsenterer mindst 100 medlemmer.
- Klageberettigede efter Natura 2000-bekendtgørelsen er:
 - 1) adressaten for afgørelsen,
 - 2) ejeren af den ejendom, som afgørelsen vedrører,
 - 3) enhver, som har en væsentlig, individuel interesse i sagen,
 - 4) en berørt nationalparkfond oprettet efter lov om nationalparker,
 - 5) lokale foreninger og organisationer, som har en væsentlig interesse i afgørelsen,
 - 6) landsdækkende foreninger og organisationer, hvis hovedformål er beskyttelse af natur og miljø,
 - 7) landsdækkende foreninger og organisationer, som efter deres formål varetager væsentlige rekreative interesser, når afgørelsen berører sådanne interesser, og
 - 8) landsdækkende foreninger og organisationer, som efter deres formål varetager væsentlige brugerinteresser inden for arealanvendelsen og som repræsenterer mindst 100 medlemmer.

Miljø- og Fødevarerklagenævnet skal som udgangspunkt afvise en klage, der kommer uden om Klageportalen, hvis der ikke er særlige grunde til det. Hvis man ønsker at blive fritaget for at bruge Klageportalen, skal man sende en begrundet anmodning til Kystdirektoratet. Kystdirektoratet videresender herefter



anmodningen til Miljø- og Fødevareklagenævnet, som træffer afgørelse om, hvorvidt anmodningen kan imødekommes.

Fristen for eventuelt søgsmål ved domstolene er 6 måneder, jf. § 18 b i kystbeskyttelsesloven.

Tilladelsen må ikke udnyttes, før klagefristen er udløbet. Hvis der bliver klaget over afgørelsen kan tilladelsen ikke udnyttes, før klagesagen er færdigbehandlet, medmindre Kystdirektoratet eller Miljø- og Fødevareklagenævnet konkret bestemmer andet.

Med venlig hilsen

Nikolaj Michelsen

AC-fuldmægtig | Kystzoneforvaltning

+45 91 33 84 26 | nim@kyst.dk

Kopi: Søfartsstyrelsen, Trafik-, Bygge- og Boligstyrelsen, Miljøstyrelsen, Erhvervsstyrelsen, Fiskeristyrelsen, Forsvarsministeriets Ejendomsstyrelse, Moesgård Museum, Thisted Kommune samt sendt til orientering til Danmarks Naturfredningsforening, Dansk Ornitologisk Forening, Friluftsrådet, Fritidshusejernes Landsforening, Ejendomsforeningen Danmark og Geodatastyrelsen.

Kystdirektoratets afgørelse offentliggøres på Kystdirektoratets hjemmeside.



| Udpegningsgrundlag for Habitatområde nr. 16 | | |
|---|---|---------------------------------------|
| Naturtyper: | Sandbanke (1110) | Vadeflade (1140) |
| | Lagune* (1150) | Bugt (1160) |
| | Rev (1170) | Strandvold med enårige planter (1210) |
| | Strandvold med flerårige planter (1220) | Kystklint/klippe (1230) |
| | Enårig strandengsvegetation (1310) | Strandeng (1330) |
| | Forklit (2110) | Grå/grøn klit (2130) |
| | Klithede* (2140) | Havtornklit (2160) |
| | Grårisklit (2170) | Klitlavning (2190) |
| | Søbred med småurter (3130) | Kransnålsø (3140) |
| | Næringsrig sø (3150) | Brunvandet sø (3160) |
| | Vandløb (3260) | Våd hede (4010) |
| | Tør hede (4030) | Enekrat (5130) |
| | Kalkoverdrev* (6210) | Surt overdrev* (6230) |
| | Tidvis våd eng (6410) | Hængesæk (7140) |
| | Kildevæld* (7220) | Riggær (7230) |
| | Bøg på mor (9110) | Stilke-krat (9190) |
| | Skovbevokset tørvemose* (91D0) | Elle- og askeskov* (91E0) |
| Arter: | Stor vandsalamander (1166) | Damflagermus (1318) |
| | Odder (1355) | Spættet sæl (1365) |

| Udpegningsgrundlag for Fuglebeskyttelsesområde nr. 8 | | |
|--|--------------------|------------------------|
| Fugle: | kortnæbbet gås (T) | lysbuget korttegås (T) |
| | klyde (Y) | almindelig ryle (Y) |
| | havterne (Y) | |

| Udpegningsgrundlag for Fuglebeskyttelsesområde nr. 12 | | |
|---|--------------------|-------------------------|
| Fugle: | kortnæbbet gås (T) | lysbuget korttegås (T) |
| | hvinand (T) | toppet skallesluger (T) |
| | dværgterne (Y) | |

| Udpegningsgrundlag for Fuglebeskyttelsesområde nr. 13 | | |
|---|---------------------|----------------------|
| Fugle: | rørdrum (Y) | skestork (T) |
| | pibesvane (T) | sangsvane (T) |
| | sædgås (T) | kortnæbbet gås (T) |
| | grågås (T) | pibeand (T) |
| | krikand (T) | rørhøg (Y) |
| | blå kærhøg (T) | fiskeørn (T) |
| | vandrefalk (T) | pletet rørvagtel (Y) |
| | trane (TY) | klyde (TY) |
| | pomeransfugl (T) | hjejle (T) |
| | almindelig ryle (Y) | brushane (Y) |
| | dværgmåge (Y) | fjordterne (Y) |
| | havterne (Y) | sortterne (Y) |

| Udpegningsgrundlag for Fuglebeskyttelsesområde nr. 19 | | |
|---|--------------------|------------------|
| Fugle: | pibesvane (T) | sangsvane (T) |
| | kortnæbbet gås (T) | pomeransfugl (T) |

| Udpegningsgrundlag for Fuglebeskyttelsesområde nr. 20 | | |
|---|-------------------------|---------------------|
| Fugle: | rørdrum (Y) | hvid stork (Y) |
| | skestork (T) | pibesvane (T) |
| | sangsvane (T) | sædgås (T) |
| | kortnæbbet gås (T) | grågås (T) |
| | toppet skallesluger (T) | rørhøg (Y) |
| | blå kærhøg (T) | vandrefalk (T) |
| | pletet rørvagtel (Y) | engsnarre (Y) |
| | hjejle (T) | almindelig ryle (Y) |
| | brushane (Y) | dværgmåge (Y) |
| | fjordterne (Y) | havterne (Y) |
| | sortterne (Y) | |

Bilag 1. Udpegningsgrundlaget for Natura 2000-område "Løgstør Bredning, Vejlerne og Bulbjerg".



| Udpegningsgrundlag for Habitatområde nr. 28 | | |
|---|---|---------------------------------------|
| Naturtyper: | Sandbanke (1110) | Vadeflade (1140) |
| | Lagune* (1150) | Bugt (1160) |
| | Rev (1170) | Strandvold med enårige planter (1210) |
| | Strandvold med flerårige planter (1220) | Enårig strandengsvegetation (1310) |
| | Strandeng (1330) | Forklit (2110) |
| | Hvid klit (2120) | Grå/grøn klit (2130) |
| | Klithede* (2140) | Havtornklit (2160) |
| | Grårisklit (2170) | Klitlavning (2190) |
| | Næringsrig sø (3150) | Vandløb (3260) |
| | Tør hede (4030) | Kalkoverdrev* (6210) |
| | Surt overdrev* (6230) | Tidvis våd eng (6410) |
| | Hængesæk (7140) | Kildevæld* (7220) |
| | Rigkær (7230) | |
| Arter: | Stavsild (1103) | Stor vandsalamander (1166) |
| | Odder (1355) | Spættet sæl (1365) |
| | Blank seglmos (1393) | |

| Udpegningsgrundlag for Fuglebeskyttelsesområde nr. 23 | | |
|---|------------------------|------------------------|
| Fugle: | rørdrum (Y) | pibesvane (T) |
| | lysbuget knortegås (T) | pibeand (T) |
| | krikand (T) | spidsand (T) |
| | rørhøg (Y) | klyde (TY) |
| | hjejle (TY) | almindelig ryle (Y) |
| | brushane (Y) | lille kobbersneppe (T) |
| | splitterne (Y) | fjordterne (Y) |
| | havterne (Y) | dværgterne (Y) |
| | mosehornugle (Y) | |

| Udpegningsgrundlag for Fuglebeskyttelsesområde nr. 27 | | |
|---|-------------------------|--------------|
| Fugle: | lysbuget knortegås (T) | hvinand (T) |
| | toppet skallesluger (T) | klyde (Y) |
| | hjejle (T) | havterne (Y) |

| Udpegningsgrundlag for Fuglebeskyttelsesområde nr. 28 | | |
|---|-------------|-------------------------|
| Fugle: | hvinand (T) | toppet skallesluger (T) |

| Udpegningsgrundlag for Fuglebeskyttelsesområde nr. 39 | | |
|---|-----------------------------|---------------------|
| Fugle: | kortnæbbet gås (T) | bramgås (T) |
| | lysbuget knortegås (T) | klyde (TY) |
| | hvidbrystet præstekrave (Y) | almindelig ryle (Y) |
| | brushane (Y) | fjordterne (Y) |
| | dværgterne (Y) | mosehornugle (Y) |

Bilag. 2. Udpegningsgrundlaget for Natura 2000-område "Agger Tange, Nisum Bredning, Skibsted Fjord og Agerø".