



Lolland Kommune
Jernbanegade 7
4930 Maribo
Att. Bo Rasmussen

Kystdirektoratet
J.nr. 20/03159-3
Ref. Lea Bank Stigsen
14-12-2020

Kopi sendt til NAKSKOV FJORD CAMPING ApS

Dispensation til en shelterplads ifm. projektet Naturlandet Lolland-Falster inden for strandbeskyttelseslinjen

Ansøgning

Lolland Kommune har den 1. oktober 2020 søgt om dispensation fra naturbeskyttelseslovens¹ § 15 til etablering af en shelterplads ifm. projektet Naturlandet Lolland-Falster inden for strandbeskyttelseslinjen på ejendommen matr. nr. 1f, Hellenæs By, Branderslev, Hestehovedet 2, 4900 Nakskov, i Lolland Kommune.

Afgørelse

Kystdirektoratet giver dispensation efter naturbeskyttelseslovens § 65b, stk. 1, jf. § 15, til det ansøgte.

Dispensationen gælder kun strandbeskyttelseslinjen. I skal selv undersøge, om jeres projekt kræver tilladelse efter anden lovgivning.

Dispensationen bortfalder, hvis den ikke er udnyttet inden 3 år efter, at den er meddelt, jf. naturbeskyttelseslovens § 66, stk. 2.

I kan læse mere om lovgrundlaget for afgørelsen i bilag 1.

Vilkår for dispensationen

Dispensationen er meddelt på følgende vilkår:

- Shelteret skal fjernes, såfremt det ikke længere er en del af projektet Naturlandet Lolland-Falster.
- Shelteret skal fjernes, såfremt bevoksningen omkring bliver fjernet.
- Shelterets brug må ikke være afhængig af tilkøb af ekstra ydelser.
- Shelteret skal etableres i mørke naturfarver.

¹ Lovbekendtgørelse nr. 240 af 13. marts 2019 af lov om naturbeskyttelse.



Afgørelsen kan påklages

Afgørelsen kan påklages inden for fire uger.

I må ikke udnytte dispensationen før klagefristen er udløbet. Hvis der bliver klaget over afgørelsen, er dispensationen ikke gældende før klagesagen er færdigbehandlet. I vil få direkte besked fra Kystdirektoratet med oplysninger om, hvordan I skal forholde jer, hvis der bliver klaget over afgørelsen.

I kan se en klagevejledning i bilag 2.

Redegørelse for sagen

Baggrund for ansøgningen

Lolland og Guldborgsund Kommuner har i samarbejde med Nordea Fonden udviklet projektet "Naturlandet Lolland-Falster", der skal bidrage til udviklingen af Lolland-Falster som én samlet friluftdestination.

Projektet Naturlandet Lolland-Falster indeholder forskellige aktiviteter såsom etablering af restepladser, udsigtsfaciliteter, shelterpladser, kajakbroer m.m. Lolland og Guldborgsund Kommuner ønsker nogle af disse aktiviteter placeret inden for strandbeskyttelseslinjen. Kommunerne har indsendt separate ansøgninger om dispensation fra strandbeskyttelseslinjen for de enkelte aktiviteter.

Kystdirektoratet traf afgørelse i de oprindelige ansøgninger i fra Lolland og Guldborgsund Kommuner i efteråret 2019. Lolland og Guldborgsund har efterfølgende ansøgt om nye lokaliteter.

Kommunerne har oplyst, at shelterpladserne vil kunne bookes via www.bookenshelter.dk.

Det ansøgte

Der er ansøgt om etablering af en shelterplads på ovennævnte matrikel (se fig. 1).

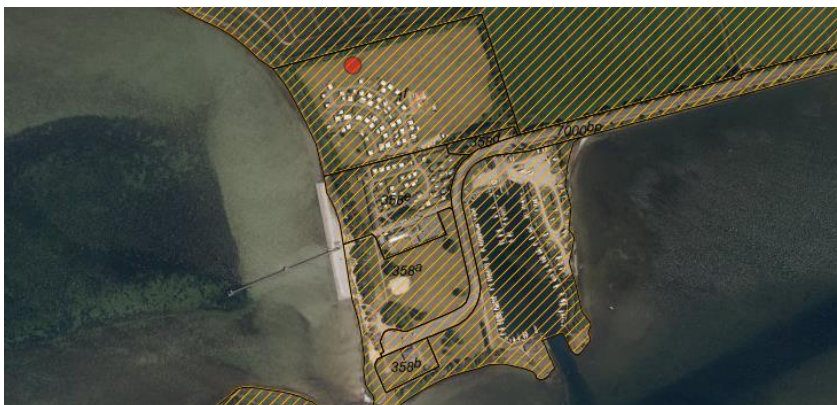


Fig. 1. Ortofoto 2020. Den røde prik markerer matriklen. Det orange skraverede område markerer det strandbeskyttede areal. De umatrikulerede arealer ud til kysten samt stranden er dog også omfattet af bestemmelserne om strandbeskyttelse. De sorte streger markerer de vejledende matrikelskel.

Den ansøgte shelterplads skal bestå af følgende (se fig. 2):

- 2 sheltere – plads til 1 x 4 personer (se bilag 3)
- 1 bålplads



Fig. 2. Kort fra ansøgningen. De to røde firkanter markerer placeringen af de to sheltere. Den røde cirkel markerer bålpladsen. De røde streger markerer matrikelskel.

Ifølge ansøgningen vil den ansøgte shelterplads være åben for offentligheden og målrettet mange forskellige typer af brugere såsom kajakroere, cykellister og vandrere. Kajakroere har adgang til shelterpladsen via en sandstrand. Andre besøgende som vandrere, cyklister og bilister har adgang via Nakskov Fjord Camping

Lolland Kommune er ikke ejer af ejendommen, men har indgået en driftsaftale med Nakskov Fjord Camping, som er partner i Naturlandet Lolland-Falster, og vil sikre den løbende drift og vedligeholdelse.

Det fremgår af ansøgningen, at ”shelterne etableres på det eksisterende campingplads areal, op mod eksisterende beplantning, som indpasser shelterne i det eksisterende landskab. Arealet består af blanding af græs, mindre træer og buskads. Det er hensigten at denne placering skal tage hensyn til de landskabelige forhold og minimere påvirkningen af kystlandskabet. Shelterpladsen kan ikke ses fra vandsiden, idet campingpladsen har randbeplantning.

Shelterne etableres som en simpel konstruktion til ophold og overnatning i ly og læ. Shelteret er model Luksusshelter fra Oksbøl Savværk, og har en størrelse på B 4,19 m x L 3,83 m x H 1,59 m og et grundareal på 16 m². Materialer og overflader udføres i træ, og vil i sin helhed fremstå i naturfarver. Ved etablering smøres med træolie der bevirker at shelteren fremstår mørkere og endnu bedre falder sammen med den omkringliggende beplantning.



Shelterne etableres på fundamentsten således en mindst mulig fundering opnås. Såfremt de senere skal fjernes, så efterlader en simpel fundering ingen varige spor."

Vurdering efter lovgivning om international naturbeskyttelse

I behandlingen af en ansøgning om dispensation fra strandbeskyttelseslinjen skal Kystdirektoratet vurdere, om det ansøgte kan påvirke Natura 2000-områder eller dyre- og plantearter på habitatdirektivets bilag IV. Læs evt. mere herom i bilag 1.

Natura 2000

Det nærmeste Natura 2000-område (nr. 179 Nakskov Fjord og Inderfjord) ligger ca. 100 m mod vest. Natura 2000-området omfatter habitatområde nr. 158 og fuglebeskyttelsesområde nr. 88. I fuglebeskyttelsesområdet indgår Ramsarområde nr. 23.

Udpegningsgrundlaget for Natura 2000-området ses i bilag 4.

Det er Kystdirektoratets vurdering, at det ansøgte ikke i sig selv, eller i forbindelse med andre planer og projekter, kan påvirke Natura 2000-området væsentligt. Ved vurderingen er der særligt lagt vægt på shelterpladsen etableres på en eksisterende campingplads. Det ansøgte vil således efter Kystdirektoratets vurdering ikke medføre en væsentlig påvirkning af de naturtyper, levesteder og/eller arter, som området er udpeget for at bevare, og der er derfor ikke behov for en nærmere konsekvensvurdering.

Bilag IV-arter

På baggrund af et generelt kendskab til bilag IV-arters forekomst i Danmark og deres valg af levested samt gennemgang af offentlige databaser, vurderer Kystdirektoratet, at lokaliteten ikke er et potentielt levested for bilag IV-arter.

Kystdirektoratet vurderer på denne baggrund, at det ansøgte projekt ikke vil medføre beskadigelse/ødelæggelse af plantearter eller yngle- eller rasteområder for de dyrearter, der fremgår af habitatdirektivets bilag IV.

Begrundelse for afgørelsen

Det ansøgte ligger inden for strandbeskyttelseslinjen og forudsætter derfor dispensation efter naturbeskyttelsesloven.

Det fremgår af lovbemærkningerne til en ændring af naturbeskyttelsesloven i 1994 - "kystloven" - at det i overensstemmelse med hidtidig praksis vil være muligt at etablere mindre foranstaltninger til støtte for friluftslivet og dermed til fremme af turismen. Der vil således som hidtil kunne tillades opstilling af toiletbygninger, informationstavler og skilte samt andre, til opfyldelse af friluftsfunktionen nødvendige, beskedne opholdsfaciliteter. Der forudsættes, at anlægget placeres og udføres under hensyntagen til den omgivende natur.

Efter det oplyste, er der tale om en mindre shelterplads som tjener et offentligt formål til støtte for friluftslivet og som er frit tilgængeligt for områdets besøgende.



Kystdirektoratet vurderer således, at en dispensation til det ansøgte er i overensstemmelse med ovennævnte praksis.

Kystdirektoratet har i afgørelsen lagt vægt på, at placeres i et område, hvor der i forvejen er en vis påvirkning af kystlandskabet i form af eksisterende campingplads. Kystdirektoratet har endvidere lagt vægt på, at shelterpladsen placeres på campingpladsens areal og op imod en eksisterende beplantning.

Kystdirektoratet har i vurderingen yderligere lagt på, at der er tale om en shelterplads, der er en del af et større projekt, som skal forbedre friluftaktiviteterne i Lolland og Guldborgsund Kommuner.

Kystdirektoratet har vurderet det ansøgte i forhold til international lovgivning om naturbeskyttelse og konkluderet, at der ikke er hensyn, der taler afgørende imod det ansøgte. Se afsnittet ”Vurdering efter lovgivning om international naturbeskyttelse”.

Kystdirektoratet giver på denne baggrund dispensation til etablering af den ansøgte shelterplads.

Med venlig hilsen

Lea Bank Stigsen
+45 20 86 64 02
lbs@kyst.dk

Bilagsliste:

- Bilag 1: Lovgivning
- Bilag 2: Klagevejledning
- Bilag 3: Shelteret
- Bilag 4: Udpegningsgrundlaget for Natura 2000-området

Afgørelsen er også sendt til:

- Lolland Kommune, lolland@lolland.dk
- Danmarks Naturfredningsforening, dn@dn.dk
- Danmarks Naturfredningsforening, Lolland, lolland@dn.dk
- Friluftsrådet centralt, fr@friluftsradet.dk
- Friluftsrådet, Kreds Storstrøm storstroem@friluftsradet.dk
- Dansk Ornitologisk Forening, natur@dof.dk
- Dansk Ornitologisk Forening, Lolland, lolland@dof.dk
- Dansk Botanisk Forening, Sjællandskredsen, oestkredsen@botaniskforening.dk
- Dansk Kano og Kajak Forbund, miljo@kano-kajak.dk
- Danmarks Jægerforbund, sager@jaegerne.dk
- Direktør OCF, Jens Brendstrup, jpb@ocff.dk

Afgørelsen offentliggøres desuden på Kystdirektoratets hjemmeside, www.kyst.dk.



Bilag 1: Lovgrundlag

Naturbeskyttelsesloven

Af naturbeskyttelseslovens² § 15 fremgår, at der ikke må foretages ændringer i tilstanden af strandbredder eller af andre arealer, der ligger mellem strandbredden og strandbeskyttelseslinjen. Formålet med bestemmelserne om strandbeskyttelse er at sikre, at arealerne nær kysten bevares så uberørte som muligt. Hermed varetages landskabelige, biologiske og rekreative hensyn.

Forbuddet mod tilstandsændringer betyder bl.a., at der ikke må opføres bebyggelse, foretages terrænændringer eller etableres beplantning inden for strandbeskyttelseslinjen. Der må heller ikke etableres hegn, placeres campingvogne og lignende, og der må ikke foretages udstykning, matrikulering eller arealoverførsel, hvorved der fastlægges skel.

En række ændringer er dog umiddelbart undtaget fra forbuddet. Undtagelserne fremgår af lovens §§ 15a og 15b. Kystdirektoratet har desuden mulighed for at dispensere til visse anlæg, eller hvis der er tale om et særligt tilfælde, jf. lovens § 65b.

Af hensyn til de nationale interesser, der er knyttet til kystområderne, administreres bestemmelserne om strandbeskyttelse meget restriktivt. Der dispenseres desuden kun, når dispensationen vil være uden konsekvenser for den fremtidige administration af strandbeskyttelseslinjen.

Lovgivning om international naturbeskyttelse

Ifølge habitatbekendtgørelsen³ skal Kystdirektoratet, før der gives dispensation fra strandbeskyttelseslinjen, vurdere om det ansøgte i sig selv eller i forbindelse med andre planer og projekter kan påvirke et Natura 2000-område væsentligt (en væsentlighedsvurdering). Direktoratet vurderer i den forbindelse, om det ansøgte kan påvirke områdets naturtyper og levesteder samt de arter, som området er udpeget for at bevare. Hvis det ikke kan udelukkes, at det ansøgte kan påvirke et Natura 2000-område væsentligt, skal der foretages en nærmere konsekvensvurdering af projektets virkninger på Natura 2000-området under hensyn til bevaringsmålsætningen for det pågældende område. Viser vurderingen, at projektet vil skade det internationale naturbeskyttelsesområde, kan der ikke meddeles dispensation til det ansøgte.

Kystdirektoratet er desuden forpligtet til at varetage beskyttelseshensyn til en række dyr og planter (arter på habitatdirektivets bilag IV) over alt i landet, det vil sige uanset om de forekommer inden for et af de udpegede Natura 2000-områder eller udenfor. Der kan ikke gives dispensation fra strandbeskyttelseslinjen, hvis det ansøgte kan beskadige eller ødelægge yngle- eller rasteområder for de pågældende dyrearter eller ødelægge de pågældende plantearter.

² Lovbekendtgørelse nr. 240 af 13. marts 2019 af lov om naturbeskyttelse.

³ Bekendtgørelse nr. 1595 af 6. december 2018 om udpegning og administration af internationale naturbeskyttelsesområder samt beskyttelse af visse arter.



Bilag 2: Klagevejledning

Kystdirektoratets afgørelse kan påklages til Miljø- og Fødevarerklagenævnet.

Klagefristen udløber 4 uger efter, at afgørelsen er meddelt. Er afgørelsen offentliggjort på vores hjemmeside, regnes fristen dog altid fra offentliggørelsen. Hvis klagefristen udløber på en lørdag eller helligdag, forlænges klagefristen til den følgende hverdag.

Klageberettigede er, jf. naturbeskyttelseslovens § 86:

- adressaten for afgørelsen
- ejeren af den ejendom, som afgørelsen vedrører
- offentlige myndigheder
- en berørt nationalparkfond oprettet efter lov om nationalparker
- lokale foreninger og organisationer, som har en væsentlig interesse i afgørelsen
- landsdækkende foreninger og organisationer, hvis hovedformål er beskyttelse af natur og miljø
- landsdækkende foreninger og organisationer, som efter deres formål varetager væsentlige, rekreative interesser, når afgørelsen berører sådanne interesser.

Der klages via Klageportalen, der kan findes på www.naevneneshus.dk, eller alternativt på www.borger.dk og www.virk.dk. Der logges ind med NEM-ID. Klagen sendes gennem Klageportalen til den myndighed, der har truffet afgørelsen. En klage er indgivet, når den er tilgængelig for myndigheden i Klageportalen.

Det koster 900 kr. for privatpersoner og 1.800 kr. for virksomheder og organisationer i gebyr at indgive en klage. Betaling foregår via Klageportalen.

Miljø- og Fødevarerklagenævnet skal som udgangspunkt afvise en klage, der kommer uden om Klageportalen, hvis der ikke er særlige grunde til det. Hvis man ønsker at blive fritaget for at bruge Klageportalen, skal man sende en begrundet anmodning til Kystdirektoratet. Kystdirektoratet videresender herefter anmodningen til Miljø- og Fødevarerklagenævnet, som træffer afgørelse om, hvorvidt anmodningen kan imødekommes.

Fristen for eventuelt søgsmål ved domstolene er 6 måneder, jf. § 88, stk. 1, i naturbeskyttelsesloven.



Bilag 3: Shelteret

Det fremgår af ansøgningen, at shelteret har plads til fire personer. På shelteret monteres der et mindre skilt med informationer om regler for brug og områdets muligheder.



Referencebillede. Shelter efter Naturstyrelsens sheltermodel 1.7.



Referencebillede. Shelteret vil fremstå i en mørkere farve, da det behandles med træbjære.



Bilag 4: Udpegningsgrundlaget for Natura 2000-området

2.1 Områdets udpegningsgrundlag

Udpegningsgrundlag for Habitatområde nr. 158		
Naturtyper:	Sandbanke (1110)	Vadeflade (1140)
	Lagune* (1150)	Bugt (1160)
	Rev (1170)	Strandvold med flerårige planter (1220)
	Kystklint/klippe (1230)	Enårig strandengsvegetation (1310)
	Strandeng (1330)	Forklit (2110)
	Grå/grøn klit (2130)	Kransnålalge-sø (3140)
	Næringsrig sø (3150)	Brunvandet sø (3160)
	Kalkoverdrev* (6210)	Surt overdrev* (6230)
	Ege-blandskov (9160)	

Udpegningsgrundlag for Fuglebeskyttelsesområde nr. 88		
Fugle:	knopsvane (T)	sangsvane (T)
	sædgås (T)	grågås (T)
	bramgås (T)	taffelend (T)
	troldand (T)	havørn (TY)
	rørhøg (Y)	blishone (T)
	klyde (Y)	almindelig ryle (Y)
	splitterne (Y)	fjordterne (Y)
	havterne (Y)	dværgterne (Y)

Naturtyper, fugle og andre arter, der udgør det gældende udpegningsgrundlag for Natura 2000-området. Tal i parentes henviser til de talkoder, som benyttes for naturtyper og arter fra habitatdirektivets bilag 1 og 2. * angiver at der er tale om en prioriteret naturtype. Ved fuglearter: "T" = trækfugl, "Y" = ynglefugl. Udpegningsgrundlag for habitatområder og fuglebeskyttelsesområder er blevet revideret som beskrevet i basisanalysen.

Udpegningsgrundlag for Natura 2000-område nr. 179.