



Nordfyns Kommune  
Rådhuset, Østergade 23  
5400 Bogense  
Att. Jesper Kirk Christensen

Kystdirektoratet  
J.nr. 20/03761-5  
Ref. Lea Bank Stigsen  
09-12-2020

## Dispensation til shelterplads (Blåt Støttepunkt) inden for strandbeskyttelseslinjen

### Ansøgning

Nordfyns Kommune har den 25. november 2020 søgt om dispensation fra naturbeskyttelseslovens<sup>1</sup> § 15 til etablering af en shelterplads (Blåt Støttepunkt) bestående af ét shelter af typen Skrubben og én bålplads inden for strandbeskyttelseslinjen på ejendommen matr. nr. 1, Klinte Strand, Nr. Nærrå, Kirkegyden 901, 5450 Otterup, i Nordfyns Kommune.

### Afgørelse

Kystdirektoratet giver dispensation efter naturbeskyttelseslovens § 65b, stk. 1, jf. § 15, til det ansøgte.

Dispensationen gælder kun strandbeskyttelseslinjen. I skal selv undersøge, om jeres projekt kræver tilladelse efter anden lovgivning.

Dispensationen bortfalder, hvis den ikke er udnyttet inden 3 år efter, at den er meddelt, jf. naturbeskyttelseslovens § 66, stk. 2.

I kan læse mere om lovgrundlaget for afgørelsen i bilag 1.

### Vilkår for dispensationen

Dispensationen er meddelt på følgende vilkår:

- Shelterne skal fjernes, såfremt de ikke længere er en del af de Blå Støttepunkter.
- Shelternes brug må ikke være afhængig af tilkøb af ekstra ydelser.
- Informationsskiltet skal placeres i tilknytning til shelterne.
- Shelterne skal etableres i mørke naturfarver.

---

<sup>1</sup> Lovbekendtgørelse nr. 240 af 13. marts 2019 af lov om naturbeskyttelse.



### **Afgørelsen kan påklages**

Afgørelsen kan påklages inden for fire uger.

I må ikke udnytte dispensationen før klagefristen er udløbet. Hvis der bliver klaget over afgørelsen, er dispensationen ikke gældende før klagesagen er færdigbehandlet. I vil få direkte besked fra Kystdirektoratet med oplysninger om, hvordan I skal forholde jer, hvis der bliver klaget over afgørelsen.

I kan se en klagevejledning i bilag 2.

### **Redegørelse for sagen**

#### *Baggrund for ansøgningen*

Den 4. april 2016 indsendte Assens Kommune, på vegne af Middelfart, Nordfyns, Kerteminde, Nyborg og Assens Kommuner, en ansøgning til Kystdirektoratet med henblik på samarbejde og dialog om projektet ”Blå Støttesteder – Kystnære opholdspladser i Middelfart, Assens, Nordfyns, Kerteminde og Nyborg Kommuner.”

Projektet er et fælleskommunalt projekt for de nævnte kommuner. Projektet er inspireret af et lignende og allerede gennemført projekt i Det Sydfynske Øhav. Projektets formål er at etablere en række moderne shelterpladser kaldet Blå Støttesteder langs den ca. 300 km lange kyst fra Assens til Nyborg. Støttestederne placeres både på offentlige og private arealer.

Kommunerne har indgået aftaler med de enkelte lodsejere om driften af shelterpladserne, som er offentlige tilgængelige og kan bookes via [www.bookenshelter.dk](http://www.bookenshelter.dk).

I maj 2019 traf Kystdirektoratet afgørelser i de oprindelige ansøgninger fra Nordfyns Kommune. På baggrund af afgørelserne har Nordfyns Kommune efterfølgende ansøgt om etablering af shelterpladser på nye lokaliteter.

#### *Det ansøgte*

Nordfyns Kommune har ansøgt om dispensation til etablering af en shelterplads på ovenstående matrikel (se fig. 1.).



Fig. 1. Ortofoto 2019. Den røde prik markerer matriklen. Det orange skraverede område markerer det strandbeskyttede areal. De umatrikulerede arealer ud til kysten samt stranden er dog også omfattet af bestemmelserne om strandbeskyttelse. De sorte streger markerer de vejledende matrikelskel.

Den ansøgte shelterplads består af (se fig. 2):

- 1 shelter af typen Skrubben – plads til 2 (se bilag 3)
- 1 bålplads



Fig. 2. Kort fra ansøgningen med angivelse af placeringen af faciliteterne på shelterpladsen. Den grønne firkant markerer shelteret. De gule prikker markerer foreslåede placeringer til bålpladsen.



Det fremgår af ansøgningen, at der kun ansøges om én bålplads, som placeres på en af de to foreslåede placering vist på fig. 2. Kystdirektoratet har behandlet ansøgningen med bålpladsen placeret tættest på shelteret og den eksisterende bygning.

Det fremgår endvidere af ansøgningen, at shelterpladsen er beliggende i tilknytning til en eksisterende bygning, samt at shelterpladsen ikke vil kunne ses fra vandet, da den vil være beliggende under dige niveauet.

### **Vurdering efter lovgivning om international naturbeskyttelse**

I behandlingen af en ansøgning om dispensation fra strandbeskyttelseslinjen skal Kystdirektoratet vurdere, om det ansøgte kan påvirke Natura 2000-områder eller dyre- og plantearter på habitatdirektivets bilag IV. Læs evt. mere herom i bilag 1.

#### *Natura 2000*

Det ansøgte ligger i Natura 2000-område (nr. 108 Æbelø, havet syd for og Nærå). Natura 2000-området omfatter habitatområde nr. 92 og fuglebeskyttelsesområde nr. 76. I fuglebeskyttelsesområdet indgår Ramsarområde nr. 16.

Udpegningsgrundlaget for Natura 2000-området ses i bilag 4.

Den ansøgte shelterplads er beliggende op til et område, som er kortlagt levested for rørhøgen.

Det er Kystdirektoratets vurdering, at det ansøgte ikke i sig selv, eller i forbindelse med andre planer og projekter, kan påvirke Natura 2000-området væsentligt. Ved vurderingen er der særligt lagt vægt på, at der i forvejen er aktivitet i området på baggrund af de oplagt småbåde, samt at et shelter til to personer ikke vil medføre en væsentlig påvirkning af rørhøgen. Det ansøgte vil således efter Kystdirektoratets vurdering ikke medføre en væsentlig påvirkning af de naturtyper, levesteder og/eller arter, som området er udpeget for at bevare, og der er derfor ikke behov for en nærmere konsekvensvurdering.

#### *Bilag IV-arter*

På baggrund af et generelt kendskab til bilag IV-arters forekomst i Danmark og deres valg af levested samt gennemgang af offentlige databaser, vurderer Kystdirektoratet, at lokaliteten ikke er et potentielt levested for bilag IV-arter.

Kystdirektoratet vurderer på denne baggrund, at det ansøgte projekt ikke vil medføre beskadigelse/ødelæggelse af plantearter eller yngle- eller rasteområder for de dyrearter, der fremgår af habitatdirektivets bilag IV.

### **Begrundelse for afgørelsen**

Det ansøgte ligger inden for strandbeskyttelseslinjen og forudsætter derfor dispensation efter naturbeskyttelsesloven.

Det fremgår af lovbemærkningerne til en ændring af naturbeskyttelsesloven i 1994 - "kystloven" - at det i overensstemmelse med hidtidig praksis vil være muligt at etablere mindre foranstaltninger til støtte for friluftslivet og dermed til fremme af



turismen. Der vil således som hidtil kunne tillades opstilling af toiletbygninger, informationstavler og skilte samt andre, til opfyldelse af friluftsfunktionen nødvendige, beskedne opholdsfaciliteter. Der forudsættes, at anlægget placeres og udføres under hensyntagen til den omgivende natur.

Efter det oplyste, er der tal om en mindre shelterplads som tjener et offentligt formål til støtte for friluftslivet og som er frit tilgængeligt for områdets besøgende. Kystdirektoratet vurderer således, at en dispensation til det ansøgte er i overensstemmelse med ovennævnte praksis.

Kystdirektoratet har i afgørelsen lagt vægt på, at shelterpladsen placeres i tilknytning til en eksisterende bygning. I vurderingen er der endvidere lagt vægt på, at der er tale om en shelterplads bestående af ét enkelt shelter af typen Skrubben, som trods det bagvedliggende åbne kystlandskab ikke vil have en nævneværdig betydning for oplevelsen af kystlandskabet på baggrund af sheltertypen og placeringen tæt på den eksisterende bygning.

Kystdirektoratet har vurderet det ansøgte i forhold til international lovgivning om naturbeskyttelse og konkluderet, at der ikke er hensyn, der taler afgørende imod det ansøgte. Se afsnittet ”Vurdering efter lovgivning om international naturbeskyttelse”.

Kystdirektoratet giver på denne baggrund dispensation til etablering af et en shelterplads bestående af ét shelter af typen Skrubben og bålpladsen placeret tættest på shelteret og den eksisterende bygning.

Med venlig hilsen

Lea Bank Stigsen  
+45 20 86 64 02  
lbs@kyst.dk

**Bilagliste:**

- Bilag 1: Lovgivning
- Bilag 2: Klagevejledning
- Bilag 3: Tegninger over sheltertypen Skrubben
- Bilag 4: Udpegningsgrundlaget for Natura 2000-området

**Afgørelsen er også sendt til:**

- Nordfyns Kommune, [teknisk@nordfynskommune.dk](mailto:teknisk@nordfynskommune.dk)
- Danmarks Naturfredningsforening, [dn@dn.dk](mailto:dn@dn.dk)
- Danmarks Naturfredningsforening, Nordfyn, [nordfyn@dn.dk](mailto:nordfyn@dn.dk)
- Friluftsrådet centralt, [fr@friluftsradet.dk](mailto:fr@friluftsradet.dk)
- Friluftsrådet, Kreds Fyn-nord, [fynnord@friluftsradet.dk](mailto:fynnord@friluftsradet.dk)



- Dansk Ornitologisk Forening, [natur@dof.dk](mailto:natur@dof.dk)
- Dansk Ornitologisk Forening, Fyn, [Doffynweb@gmail.com](mailto:Doffynweb@gmail.com)
- Dansk Botanisk Forening, Fynskredsen, [fynskredsen@botaniskforening.dk](mailto:fynskredsen@botaniskforening.dk)
- Dansk Kano og Kajak Forbund, [miljo@kano-kajak.dk](mailto:miljo@kano-kajak.dk)
- Danmarks Jægerforbund, [sager@jaegerne.dk](mailto:sager@jaegerne.dk)

Afgørelsen offentliggøres desuden på Kystdirektoratets hjemmeside, [www.kyst.dk](http://www.kyst.dk).



## Bilag 1: Lovgrundlag

### *Naturbeskyttelsesloven*

Af naturbeskyttelseslovens<sup>2</sup> § 15 fremgår, at der ikke må foretages ændringer i tilstanden af strandbredder eller af andre arealer, der ligger mellem strandbredden og strandbeskyttelseslinjen. Formålet med bestemmelserne om strandbeskyttelse er at sikre, at arealerne nær kysten bevares så uberørte som muligt. Hermed varetages landskabelige, biologiske og rekreative hensyn.

Forbuddet mod tilstandsændringer betyder bl.a., at der ikke må opføres bebyggelse, foretages terrænændringer eller etableres beplantning inden for strandbeskyttelseslinjen. Der må heller ikke etableres hegn, placeres campingvogne og lignende, og der må ikke foretages udstykning, matrikulering eller arealoverførsel, hvorved der fastlægges skel.

En række ændringer er dog umiddelbart undtaget fra forbuddet. Undtagelserne fremgår af lovens §§ 15a og 15b. Kystdirektoratet har desuden mulighed for at dispensere til visse anlæg, eller hvis der er tale om et særligt tilfælde, jf. lovens § 65b.

Af hensyn til de nationale interesser, der er knyttet til kystområderne, administreres bestemmelserne om strandbeskyttelse meget restriktivt. Der dispenseres desuden kun, når dispensationen vil være uden konsekvenser for den fremtidige administration af strandbeskyttelseslinjen.

### *Lovgivning om international naturbeskyttelse*

Ifølge habitatbekendtgørelsen<sup>3</sup> skal Kystdirektoratet, før der gives dispensation fra strandbeskyttelseslinjen, vurdere om det ansøgte i sig selv eller i forbindelse med andre planer og projekter kan påvirke et Natura 2000-område væsentligt (en væsentlighedsvurdering). Direktoratet vurderer i den forbindelse, om det ansøgte kan påvirke områdets naturtyper og levesteder samt de arter, som området er udpeget for at bevare. Hvis det ikke kan udelukkes, at det ansøgte kan påvirke et Natura 2000-område væsentligt, skal der foretages en nærmere konsekvensvurdering af projektets virkninger på Natura 2000-området under hensyn til bevaringsmålsætningen for det pågældende område. Viser vurderingen, at projektet vil skade det internationale naturbeskyttelsesområde, kan der ikke meddeles dispensation til det ansøgte.

Kystdirektoratet er desuden forpligtet til at varetage beskyttelseshensyn til en række dyr og planter (arter på habitatdirektivets bilag IV) over alt i landet, det vil sige uanset om de forekommer inden for et af de udpegede Natura 2000-områder eller udenfor. Der kan ikke gives dispensation fra strandbeskyttelseslinjen, hvis det ansøgte kan beskadige eller ødelægge yngle- eller rasteområder for de pågældende dyrearter eller ødelægge de pågældende plantearter.

---

<sup>2</sup> Lovbekendtgørelse nr. 240 af 13. marts 2019 af lov om naturbeskyttelse.

<sup>3</sup> Bekendtgørelse nr. 1595 af 6. december 2018 om udpegning og administration af internationale naturbeskyttelsesområder samt beskyttelse af visse arter.



## Bilag 2: Klagevejledning

Kystdirektoratets afgørelse kan påklages til Miljø- og Fødevarerklagenævnet.

Klagefristen udløber 4 uger efter, at afgørelsen er meddelt. Er afgørelsen offentliggjort på vores hjemmeside, regnes fristen dog altid fra offentliggørelsen. Hvis klagefristen udløber på en lørdag eller helligdag, forlænges klagefristen til den følgende hverdag.

Klageberettigede er, jf. naturbeskyttelseslovens § 86:

- adressaten for afgørelsen
- ejeren af den ejendom, som afgørelsen vedrører
- offentlige myndigheder
- en berørt nationalparkfond oprettet efter lov om nationalparker
- lokale foreninger og organisationer, som har en væsentlig interesse i afgørelsen
- landsdækkende foreninger og organisationer, hvis hovedformål er beskyttelse af natur og miljø
- landsdækkende foreninger og organisationer, som efter deres formål varetager væsentlige, rekreative interesser, når afgørelsen berører sådanne interesser.

Der klages via Klageportalen, der kan findes på [www.naevneneshus.dk](http://www.naevneneshus.dk), eller alternativt på [www.borger.dk](http://www.borger.dk) og [www.virk.dk](http://www.virk.dk). Der logges ind med NEM-ID. Klagen sendes gennem Klageportalen til den myndighed, der har truffet afgørelsen. En klage er indgivet, når den er tilgængelig for myndigheden i Klageportalen.

Det koster 900 kr. for privatpersoner og 1.800 kr. for virksomheder og organisationer i gebyr at indgive en klage. Betaling foregår via Klageportalen.

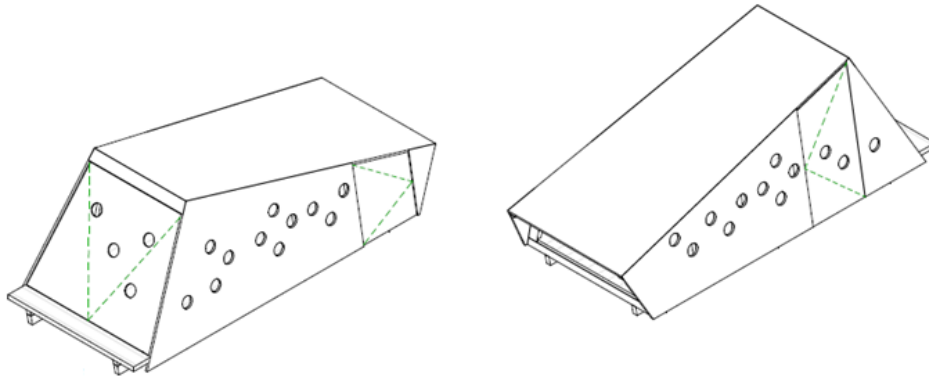
Miljø- og Fødevarerklagenævnet skal som udgangspunkt afvise en klage, der kommer uden om Klageportalen, hvis der ikke er særlige grunde til det. Hvis man ønsker at blive fritaget for at bruge Klageportalen, skal man sende en begrundet anmodning til Kystdirektoratet. Kystdirektoratet videresender herefter anmodningen til Miljø- og Fødevarerklagenævnet, som træffer afgørelse om, hvorvidt anmodningen kan imødekommes.

Fristen for eventuelt søgsmål ved domstolene er 6 måneder, jf. § 88, stk. 1, i naturbeskyttelsesloven.

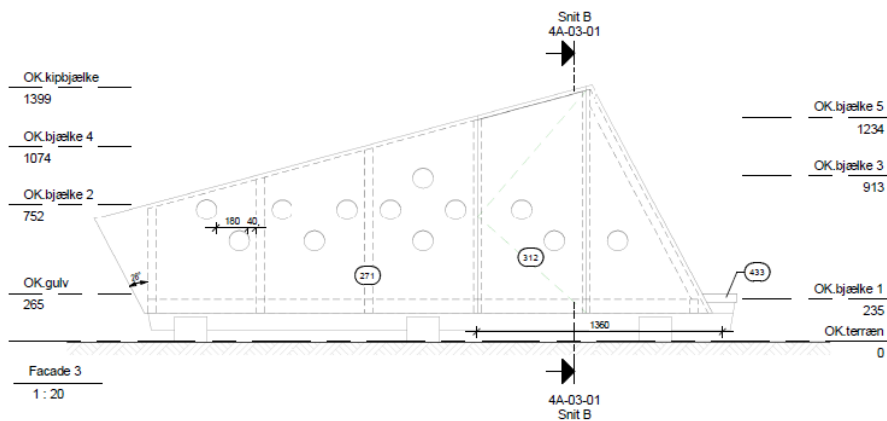


### Bilag 3: Tegninger over sheltertypen Skrubben

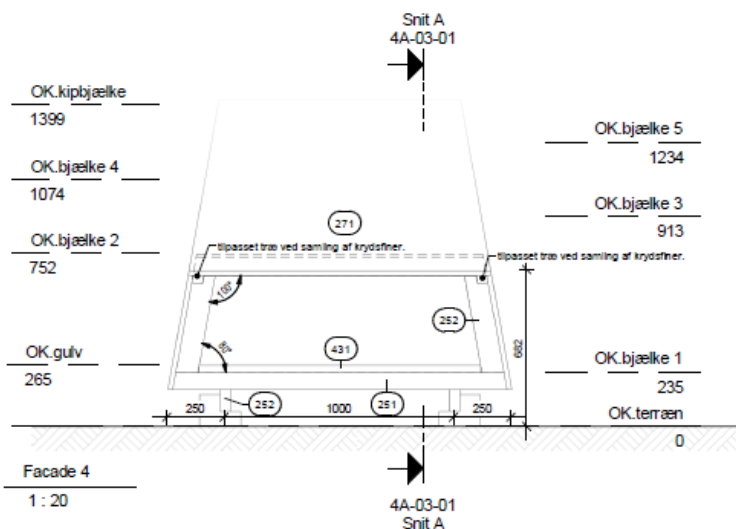
De grønne stiplede linjer markerer låger, der kan åbnes.



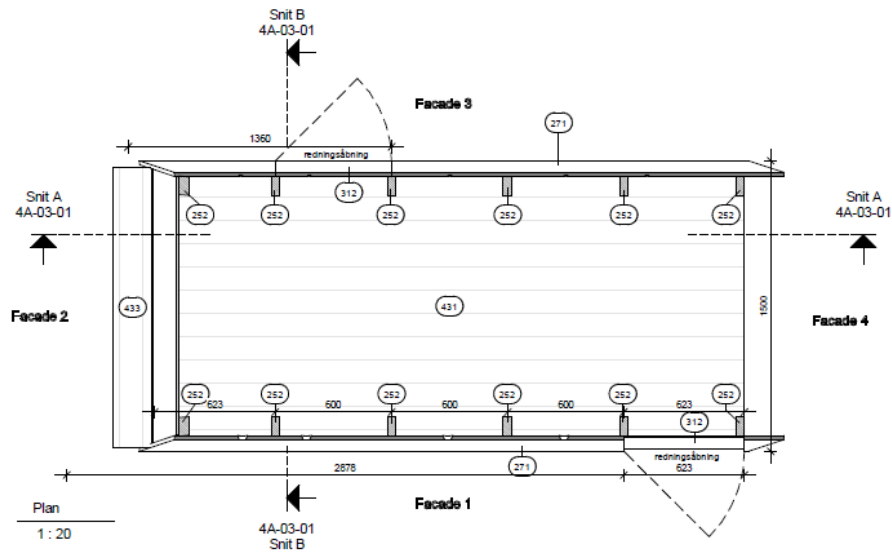
Facadetegninger af shelteret Skrubben.



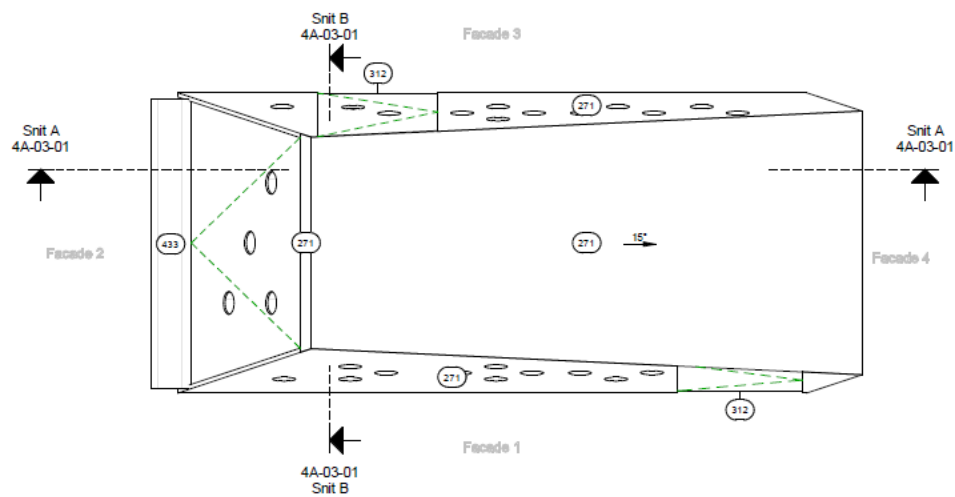
Facadetegning af shelteret Skrubben med mål.



Facadetegning af shelteret Skrubben med mål.



Plantegning af shelteret Skrubben med mål.



Plantegning af shelteret Skrubben med mål.



## Bilag 4: Udpegningsgrundlaget for Natura 2000-området

### 2.1 Områdets udpegningsgrundlag

Udpegningsgrundlag for Habitatområde nr. 92		
Naturtyper:	Sandbanke (1110)	Vadeflade (1140)
	Lagune* (1150)	Bugt (1160)
	Rev (1170)	Strandvold med enårige planter (1210)
	Strandvold med flerårige planter (1220)	Kystklint/klippe (1230)
	Enårig strandengsvegetation (1310)	Strandeng (1330)
	Forklit (2110)	Hvid klit (2120)
	Grå/grøn klit (2130)	Klithede* (2140)
	Kransnålgale-so (3140)	Næringsrig so (3150)
	Vandløb (3260)	Kalkoverdrev* (6210)
	Surt overdrev* (6230)	Urtebræmme (6430)
	Kildevæld* (7220)	Rigkær (7230)
	Bøg på mor (9110)	Bøg på muld (9130)
	Ege-blandskov (9160)	Elle- og askeskov* (91E0)
Arter:	Sumpvindelsnegl (1016)	Stor vandsalamander (1166)
	Marsvin (1351)	Spættet sæl (1365)

Udpegningsgrundlag for Fuglebeskyttelsesområde nr. 76		
Fugle:	sangsvane (T)	lysbuget knortegås (T)
	havorn (Y)	rorhøg (Y)
	klyde (Y)	splitterne (Y)
	havterne (Y)	dværterne (Y)
	mosehornugle (Y)	

Naturtyper, fugle og andre arter, der udgør det gældende udpegningsgrundlag for Natura 2000-området. Tal i parentes henviser til de talkoder, som benyttes for naturtyper og arter fra habitatdirektivets bilag 1 og 2. \* angiver at der er tale om en prioriteret naturtype. Ved fuglearter: "T" = trækfugl, "Y" = ynglefugl. Udpegningsgrundlag for habitatområder og fuglebeskyttelsesområder er blevet revideret som beskrevet i basisanalysen.

*Udpegningsgrundlag for Natura 2000-område nr. 108.*