



Langeland Kommune
Anders Rønlov Forchhammer
Fredensvej 1
5900 Rudkøbing

Kystdirektoratet
J.nr. 20/01688-4
Ref. Jan Kofod Winther
08-12-2020

Dispensation til affaldsø inden for strandbeskyttelseslinjen på ejendommen matr. nr. 31p, Ristinge By, Humble og matr.7000e, Hesselbjerg By, Humble, Piledybet 2, 5932 Humble, Langeland Kommune

Ansøgning

I har søgt om dispensation fra naturbeskyttelseslovens¹ § 15 til etablering af affaldsø inden for strandbeskyttelseslinjen på ejendommen matr. nr. 31p, Ristinge By, Humble og matr.7000e, Hesselbjerg By, Humble, Piledybet 2, 5932 Humble, Langeland Kommune.

Afgørelse

Kystdirektoratet giver dispensation efter naturbeskyttelseslovens § 65b, stk. 1, jf. § 15, til det ansøgte.

Dispensationen gælder kun strandbeskyttelseslinjen. I skal selv undersøge, om projektet kræver tilladelse efter anden lovgivning.

Dispensationen bortfalder, hvis den ikke er udnyttet inden 3 år efter, at den er meddelt, jf. naturbeskyttelseslovens § 66, stk. 2.

Lovgrundlaget for afgørelsen er gengivet i bilag 1.

Afgørelsen kan påklages

Afgørelsen kan påklages inden for fire uger.

I må ikke udnytte dispensationen før klagefristen er udløbet. Hvis der bliver klaget over afgørelsen, er dispensationen ikke gældende før klagesagen er færdigbehandlet. I vil få direkte besked fra Kystdirektoratet med oplysninger om, hvordan I skal forholde jer, hvis der bliver klaget over afgørelsen.

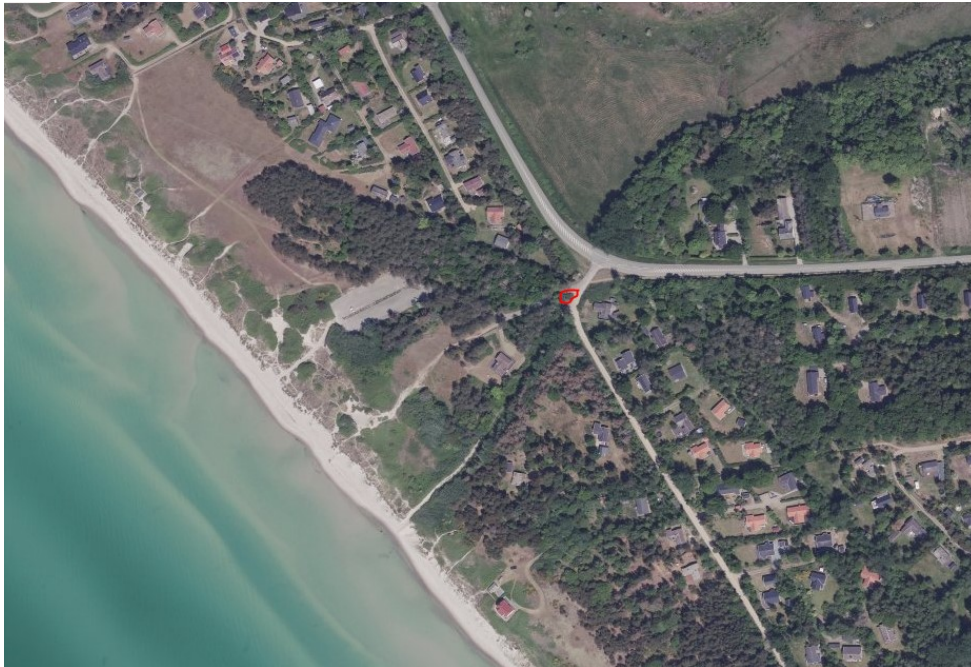
Klagevejledning findes i bilag 2.

¹ Lovbekendtgørelse nr. 240 af 13. marts 2019 af lov om naturbeskyttelse.



Redegørelse for sagen

Langeland Kommune ønsker at placere en affaldsø med 4 enkelt- og 3 dobbeltcontainere til affaldssortering i tilknytning til et sommerhusområde ved Ristinge. Området flisebelægges og dækker et areal på 4x12 m og placeres ca. 220 m fra kysten i et bevokset område bag en foranliggende bebyggelse og nær landevejen.



Placering ved rød markering – og ved blå pil (under)



I ansøgningen anføres:

Øerne består af stål containere malet mørkegrønne for at visuelt skjule dem bedst mulig. De tømmes af en lastbil via en kran og står direkte på jorden. Herved sikres minimum gener for naturen og samtidig at containere kan renholdes bedst muligt. Under containerne etableres der flisebelægning med en bagkant, som containerne støtter imod. Herved kan arealet renholdes og containerne stilles på



lige linje. Det er yderst vanskeligt at få placeret disse affaldsøer med en god dækning i udlagte sommerhusområder. Der er søgt at tage al muligt hensyn til at prøve at placere dem udenfor strandbeskyttelsesområder, men en af udfordringerne er at mange af sommerhusområderne på Langeland ligger meget kystnært.

For denne affaldsø placeret på Piledybet 2, Humble, er der efter dialog med grundejerforen-gerne og Naturstyrelsen fundet et areal, hvor opsætningen vil give mindst gene, men også op-fylde nærhedskrav til beboerne i dele af området. Samtidig med at der tages det nødvendige hensyn til trafiksikkerheden i området. Placeringer længere inde i landet ved Ristingevej er afvist af Langeland Kommunes vejmyndighed og Fyns Politi, med henvisning til trafiksikkerheden. De øvrige mulige placeringer på Piledybet er enten omfattet af strandbeskyttelseslinjen, §3 beskyttet natur samt privat ejet.

Alt kørende trafik ind og ud af Piledybet kommer forbi denne placering, det er Langeland Kommunes erfaring at placeringer på ind- og udfaldsvejene er den bedste placering og benyttelse af affaldsøerne. I det vedlagte kortmateriale kan det ses at den ønskede placering ligger på 2 matrikler og både indenfor og udenfor den udlagte kommunale sommerhuszone. Dette skyldes at placeringen på nuværende tidspunkt dels tilhører Langeland Kommune og Naturstyrelsen, der er påbegyndt en dialog om mageskift af en del af arealet fra Naturstyrelsen til Langeland Kommune.

Vedhæftet tegning af affaldsøen med 7 containere- til hhv. bioaffald, restaffald, pap og papir, metal og glas. Der er valgt opsætning af alle fraktioner, for at kunne betjene alle Piledybet's grundejerforenings medlemmer på et og samme sted. Beholderne vil blive forsynet med automatiske meldere for fyldningsgrad, således, at der sikres at der ikke flyder affald grundet over-fyldning da tømning kan foretages hyppigere og ud fra data fra affaldscontainerne.



Disponering af området



Beholdertype

Begrundelse for afgørelsen

Det ansøgte ligger inden for strandbeskyttelseslinjen og forudsætter derfor dispensation efter naturbeskyttelsesloven.



Det er Kystdirektoratets vurdering, at der ikke er landskabelige hensyn som taler afgørende imod det ansøgte, når der henses til anlæggets karakter og almenyttige formål. Med en placering i begrænset afstand til landevejen er det endvidere knyttet til et væsentligt eksisterende vejanlæg, hvorved affaldsøens påvirkning nedtones i kystlandskabet.

Efter en samlet vurdering finder Kystdirektoratet således, at der kan dispenseres som ansøgt.

Det indgår i Kystdirektoratets vurdering jf. ansnittet nedenfor, at der ikke er forhold, der taler afgørende imod det ansøgt i forhold til international lovgivning om naturbeskyttelse (se bilag 1).

International naturbeskyttelse

Kystdirektoratet har efter en konkret vurdering fundet, at det ansøgte ikke i sig selv, eller i forbindelse med andre planer og projekter, vil kunne påvirke Natura 2000-områder væsentligt eller dyre- og plantearter på habitatdirektivets bilag IV.

Konklusionen baserer sig på en vurdering af, om anlæggets karakter, omfang og placeringen i området vil kunne medføre en direkte eller indirekte påvirkning af de arter og naturtyper, der ligger til grund for udpegningen af det nærmeste relevante Natura 2000-område (se bilag 3), samt at etableringen af det ansøgte på lokaliteten ikke vurderes at kunne medføre en reel beskadigelse, indskrænkning eller ødelæggelse af yngle- eller rasteområder for de pågældende dyrearter eller ødelægge de pågældende plantearter, der er omfattet af habitatdirektivets bilag IV.

Disse vurderinger hviler på et konkret kendskab til de naturtyper og arter, der indgår i Natura 2000-områderne samt et generelt kendskab til bilag IV-arters forekomst i Danmark og deres valg af levested samt gennemgang af offentlige databaser.

Med venlig hilsen

Jan Kofod Winther
Specialkonsulent
jkw@kyst.dk

Bilagsliste:

- Bilag 1: Lovgivning
- Bilag 2: Klagevejledning
- Bilag 3: Udpegningsgrundlaget for Natura 2000-området



Afgørelsen er sendt til:

- Langeland Kommune, post@langelandkommune.dk
- Svendborg Kommune, kulturogplan@svendborg.dk
- Danmarks Naturfredningsforening, dn@dn.dk
- Danmarks Naturfredningsforening, Langeland, langeland@dn.dk
- Friluftsrådet centralt, fr@friluftsradet.dk
- Friluftsrådet, Kreds Sydfyn, sydfyn@friluftsradet.dk
- Dansk Ornitologisk Forening, natur@dof.dk
- Dansk Ornitologisk Forening, Langeland, langeland@dof.dk
- Dansk Botanisk Forening, Fynskredsen, fynskredsen@botaniskforening.dk
- Dansk Kano og Kajak Forbund, miljo@kano-kajak.dk
- Danmarks Jægerforbund, sager@jaegerne.dk
- Naturstyrelsen, nst@nst.dk

post@langelandkommune.dk; kulturogplan@svendborg.dk; dn@dn.dk;
langeland@dn.dk; , fr@friluftsradet.dk; sydfyn@friluftsradet.dk; natur@dof.dk;
langeland@dof.dk; fynskredsen@botaniskforening.dk; miljo@kano-kajak.dk;
sager@jaegerne.dk; nst@nst.dk; anrofo@langelandkommune.dk;
post@langeland-forsyning.dk;

Afgørelsen offentliggøres desuden på Kystdirektoratets hjemmeside, www.kyst.dk.



Bilag 1: Lovgrundlag

Naturbeskyttelsesloven

Af naturbeskyttelseslovens² § 15 fremgår, at der ikke må foretages ændringer i tilstanden af strandbredder eller af andre arealer, der ligger mellem strandbredden og strandbeskyttelseslinjen. Formålet med bestemmelserne om strandbeskyttelse er at sikre, at arealerne nær kysten bevares så uberørte som muligt. Hermed varetages landskabelige, biologiske og rekreative hensyn.

Forbuddet mod tilstandsændringer betyder bl.a., at der ikke må opføres bebyggelse, foretages terrænændringer eller etableres beplantning inden for strandbeskyttelseslinjen. Der må heller ikke etableres hegn, placeres campingvogne og lignende, og der må ikke foretages udstykning, matrikulering eller arealoverførsel, hvorved der fastlægges skel.

En række ændringer er dog umiddelbart undtaget fra forbuddet. Undtagelserne fremgår af lovens §§ 15a og 15b. Kystdirektoratet har desuden mulighed for at dispensere til visse anlæg, eller hvis der er tale om et særligt tilfælde, jf. lovens § 65b.

Af hensyn til de nationale interesser, der er knyttet til kystområderne, administreres bestemmelserne om strandbeskyttelse meget restriktivt. Der dispenseres desuden kun, når dispensationen vil være uden konsekvenser for den fremtidige administration af strandbeskyttelseslinjen.

Lovgivning om international naturbeskyttelse

Ifølge habitatbekendtgørelsen³ skal Kystdirektoratet, før der gives dispensation fra strandbeskyttelseslinjen, vurdere om det ansøgte i sig selv eller i forbindelse med andre planer og projekter kan påvirke et Natura 2000-område væsentligt (en væsentlighedsvurdering). Direktoratet vurderer i den forbindelse, om det ansøgte kan påvirke områdets naturtyper og levesteder samt de arter, som området er udpeget for at bevare. Hvis det ikke kan udelukkes, at det ansøgte kan påvirke et Natura 2000-område væsentligt, skal der foretages en nærmere konsekvensvurdering af projektets virkninger på Natura 2000-området under hensyn til bevaringsmålsætningen for det pågældende område. Viser vurderingen, at projektet vil skade det internationale naturbeskyttelsesområde, kan der ikke meddeles dispensation til det ansøgte.

Kystdirektoratet er desuden forpligtet til at varetage beskyttelseshensyn til en række dyr og planter (arter på habitatdirektivets bilag IV) over alt i landet, det vil sige uanset om de forekommer inden for et af de udpegede Natura 2000-områder eller udenfor. Der kan ikke gives dispensation fra strandbeskyttelseslinjen, hvis det ansøgte kan beskadige eller ødelægge yngle- eller rasteområder for de pågældende dyrearter eller ødelægge de pågældende plantearter.

² Lovbekendtgørelse nr. 240 af 13. marts 2019 af lov om naturbeskyttelse.

³ Bekendtgørelse nr. 1595 af 6. december 2018 om udpegning og administration af internationale naturbeskyttelsesområder samt beskyttelse af visse arter.



Bilag 2: Klagevejledning

Kystdirektoratets afgørelse kan påklages til Miljø- og Fødevarerklagenævnet.

Klagefristen udløber 4 uger efter, at afgørelsen er meddelt. Er afgørelsen offentliggjort på vores hjemmeside, regnes fristen dog altid fra offentliggørelsen. Hvis klagefristen udløber på en lørdag eller helligdag, forlænges klagefristen til den følgende hverdag.

Klageberettigede er, jf. naturbeskyttelseslovens § 86:

- adressaten for afgørelsen
- ejeren af den ejendom, som afgørelsen vedrører
- offentlige myndigheder
- en berørt nationalparkfond oprettet efter lov om nationalparker
- lokale foreninger og organisationer, som har en væsentlig interesse i afgørelsen
- landsdækkende foreninger og organisationer, hvis hovedformål er beskyttelse af natur og miljø
- landsdækkende foreninger og organisationer, som efter deres formål varetager væsentlige, rekreative interesser, når afgørelsen berører sådanne interesser.

Der klages via Klageportalen, der kan findes på www.naevneneshus.dk, eller alternativt på www.borger.dk og www.virk.dk. Der logges ind med NEM-ID. Klagen sendes gennem Klageportalen til den myndighed, der har truffet afgørelsen. En klage er indgivet, når den er tilgængelig for myndigheden i Klageportalen.

Det koster 900 kr. for privatpersoner og 1.800 kr. for virksomheder og organisationer i gebyr at indgive en klage. Betaling foregår via Klageportalen.

Miljø- og Fødevarerklagenævnet skal som udgangspunkt afvise en klage, der kommer uden om Klageportalen, hvis der ikke er særlige grunde til det. Hvis man ønsker at blive fritaget for at bruge Klageportalen, skal man sende en begrundet anmodning til Kystdirektoratet. Kystdirektoratet videresender herefter anmodningen til Miljø- og Fødevarerklagenævnet, som træffer afgørelse om, hvorvidt anmodningen kan imødekommes.

Fristen for eventuelt søgsmål ved domstolene er 6 måneder, jf. § 88, stk. 1, i naturbeskyttelsesloven.



Bilag 3: Udpegningsgrundlaget for Natura 2000-området

Det ansøgte ligger i7op til Natura 2000-område nr. 127 – Sydfynske Øhav. Natura 2000-området omfatter habitatområde nr. 111 og fuglebeskyttelsesområde nr. 72. I fuglebeskyttelsesområdet indgår Ramsarområde nr. 17.

Udpegningsgrundlag for Natura 2000-området:

111 Sydfynske Øhav	1014 Skæv vindelsnegl (Vertigo angustior)
	1016 Sump vindelsnegl (Vertigo moulinsiana)
	1166 Stor vandsalamander (Triturus cristatus cristatus)
	1188 Klokkefrø (Bombina bombina)
	1110 Sandbanker med lavvandet vedvarende dække af havvand
	1140 Mudder- og sandflader blottet ved ebbe
	1150 * Kystlaguner og strandsøer
	1160 Større lavvandede bugter og vige
	1170 Rev
	1210 Enårig vegetation på stenede strandvolde
	1220 Flerårig vegetation på stenede strande
	1230 Klinter eller klipper ved kysten
	1310 Vegetation af kveller eller andre enårige strandplanter, der koloniserer mudder og sanc
	1330 Strandenge
	2110 Forstrand og begyndende klitdannelse
	2120 Hvide klitter og vandremiler
	2130 * Stabile kystklitter med urteagtig vegetation (grå klit og grønsværklit)
	3140 Kalkrige søer og vandhuller med kransnålgler
	3150 Næringsrige søer og vandhuller med flydeplanter eller store vandaks
	3260 Vandløb med vandplanter
	6120 * Meget tør overdrevs- eller skræntvegetation på kalkholdigt sand
	6210 Overdrev og krat på mere eller mindre kalkholdig bund (* vigtige orkidélokalteter)
	6230 * Artsrige overdrev eller græssheder på mere eller mindre sur bund
	6410 Tidvis våde enge på mager eller kalkrig bund, ofte med blåtor
	6430 Bræmmer med høje urter langs vandløb eller skyggende skovbryn
	7210 * Kalkrige moser og sumpe med hvas avneknippe
	7220 * Kilder og væld med kalkholdigt (hårdt) vand
	7230 Riggær
	9130 Bøgeskove på muldbund
	9160 Egeskove og blandskove på mere eller mindre rig jordbund
	91D0 * Skovbevoksede tørvemoser
	91E0 * Elle- og askeskove ved vandløb, søer og væld

SPA 72 Marstal Bugt og den sydlige del af Langeland				
Rørdrum		Y		F3
Sangsvane			T	F2, F4
Havørn		Y	Tn	F1, F2
Rørhøg		Y		F1
Fiskeørn			Tn	F2
Plettet rørvagtel		Y		F1
Engsnarre		Y		F1
Fjordterne		Y		F3
	Ederfugl		T	F4
	Havlit		T	F5