



A.P. Møller og Hustru Chastine Mc-Kinney Møllers Fond til almene Formaal
Esplanaden 15
1098 København K
Sendt pr. mail

Kystdirektoratet
J.nr. 19/01363-140
Ref. Lotte Beck Olsen
24-11-2020

Tilladelse til udvidelse af bro samt opfyldning ved Den Sydlige Dokø, matr.656 og 657 Christianshavns Kvarter, Kbh. K.

Kystdirektoratet giver hermed tilladelse til udvidelse af bro over Kanal Syd ved Operaen i København, samt opfyldning i forbindelse med opretning af den vestlige spunsafgrænsning ved den Sydlige Dokø, ud for matr.656 og 657 Christianshavns Kvarter, Københavns Kommune, på de vilkår som fremgår nedenfor.

Kystdirektoratet har vurderet, at der ikke skal udarbejdes en konsekvensvurdering for projektet.

Kystdirektoratet har videre vurderet, at der ikke skal foretages en miljøvurdering (VVM) af projektet.

Ansøgningen er indsendt af rådgiver VITA Ingeniører.

Sagens baggrund

Kystdirektoratet traf den 19. december 2019 afgørelse om tilladelse til etablering af en forbindelsesgang, en midlertidig opfyldning i Kanal Syd ved Operaen i København, samt permanent ændring af bundkote i kanalen, samt opfyldning i forbindelse med opretning af den vestlige spunsafgrænsning ved den Sydlige Dokø, ud for matr.656 og 657 Christianshavns Kvarter, Københavns Kommune.

Denne afgørelsen blev påklaget til Miljø- og Fødevareklagenævnet, som ved afgørelse dateret den 26. juni 2020 ophævede og hjemviste Kystdirektoratets afgørelse. Klagenævnet ophævede således Kystdirektoratets screeningsafgørelse efter miljøvurderingslovens § 21, og idet denne blandt andet lagde til grund for afgørelsen efter kystbeskyttelsesloven, blev begge disse afgørelse ophævet.

Ved afgørelsen anførte Miljø- og Fødevareklagenævnet blandt andet følgende:

”Miljø- og Fødevareklagenævnet finder, at Kystdirektoratets screeningsafgørelse af den 18. december 2019 ikke er foretaget på et tilstrækkeligt grundlag, hvorefter Kystdirektoratets afgørelse om ikke miljøvurderingspligt for projektet lider af en væsentlig retlig mangel.



Miljø- og Fødevareklagenævnet har i sin vurdering lagt vægt på, at Kystdirektoratet ved vurderingen af miljøvurderingspligt for projektet har oplyst, at direktoratet ikke har kendskab til andre projekter i området.

Videre fremgår det af et høringssvar foranlediget af Miljø- og Fødevareklagenævnet, at Kystdirektoratet ikke har forholdt sig til det ansøgte projektets påvirkning på miljøet i kumulation med påvirkningen af andre projekter og anlæg i området ud over det samlede Operapark-projekt.

Yderligere konstaterer Miljø- og Fødevareklagenævnet, at Københavns Kommune i år 2017 vedtog lokalplan nr. 548 Christiansholm med miljøvurdering for Christiansholm. Lokalplanen muliggør et større anlæg af bebyggelse på Papirøen og er vedtaget forud for Kystdirektoratets afgørelse om ikke miljøvurderingspligt.

Miljø- og Fødevareklagenævnet bemærker, at en screeningsafgørelse skal indeholde en vurdering af det konkrete projekts påvirkning på miljøet, herunder inddrage kumulative påvirkninger i et relevant omfang i forhold til det miljøområde, hvor projektet anlægges.”

Idet der er søgt om projektændringer, er der også truffet ny afgørelse vedr. Natura 2000.

Lovgrundlag

Etablering af en forbindelsesgang og opfyldning på søterritoriet kræver tilladelse fra Kystdirektoratet, jf. § 16 a, stk. 1, nr. 1 og 2 i kystbeskyttelsesloven (LBK nr. 705 af 29/05/2020).

Kystdirektoratet skal vurdere om projektet kan påvirke et internationalt naturbeskyttelsesområde eller visse udpegede arter væsentligt, jf. § 3 i bekendtgørelse om administration af internationale naturbeskyttelsesområder samt beskyttelse af visse arter for så vidt angår kystbeskyttelsesforanstaltninger samt etablering og udvidelse af visse anlæg på søterritoriet (BEK nr. 654 af 19/05/2020).

Kystdirektoratet skal samtidig vurdere om projektet kræver en miljøvurdering (VVM), jf. bekendtgørelse af lov om miljøvurdering af planer og programmer og af konkrete projekter (LBK nr. 973 af 25/06/2020).

Dele af det ansøgte projekt (opfyldning) er omfattet af love bekendtgørelsens bilag 2, nr. 10, pkt. l.

Projekter omfattet af miljøvurderingslovens bilag 2, skal VVM-screenes jf. lovens § 21, stk. 1, for at afgøre, om projektet er VVM-pligtigt.

Tilladelsen gives på følgende vilkår:

1. Udformningen og etableringen af broen, samt opfyldningen skal ske i overensstemmelse med det ansøgte.
2. Der må ikke uden Kystdirektoratets tilladelse foretages udvidelser eller ændringer af projektet eller anlægsmetoderne.
3. Spunsen ved Den Sydlige Dokø kan både nedvibreres og rammes.



4. Spunsearbejdet, samt andre eventuelle særligt støjende arbejder, må alene ske mellem 8-17 på hverdage.
5. Etablering af spunsen må ikke ske samtidig med andre særligt støjende aktiviteter fra anlægsarbejder fra Den Sydlige Dokø eller fra Papirøen.
6. Ved opfyldningen ved Den Sydlige Dokø skal der anvendes rene friktionsmaterialer og/eller råjord.
7. Det opfyldte areal skal snarest muligt efter opfyldningens tilendebringelse søges matrikuleret og sammenlagt med kystejendommen.

Matrikuleringen skal betales af ansøger.

Dokumentation herfor skal indsendes til Kystdirektoratet.

8. Samtidig med at anlægsarbejdet afsluttes, skal Kystdirektoratet (kdi@kyst.dk), Søfartsstyrelsen (sfs@dma.dk) og Geodatastyrelsen (gst@gst.dk) underrettes herom. Snarest herefter skal samme myndigheder tilsendes en færdigmelding, som dokumenterer at projektet er opført i overensstemmelse med tilladelsen samt angiver de tilladte permanente anlægs endelige positioner.
9. Tilladelsen bortfalder hvis anlægsarbejdet ikke er afsluttet indenfor 5 år fra udstedelsen af denne tilladelse. Endvidere skal tilladelsen være udnyttet og anlægsarbejdet igangsat inden for 3 år.
10. Anlæggets ejer forpligter sig til at vedligeholde det tilladte i god og forsvarlig stand.
11. Denne tilladelse, herunder de permanente anlæg, må ikke uden tilladelse fra Kystdirektoratet overdrages til andre.
12. Det tilladte eller dele heraf kan af Kystdirektoratet kræves fjernet, for ejers regning, såfremt:
 - Det tilladte ikke længere anvendes som ansøgt.
 - Det tilladte ikke vedligeholdes eller det ødelægges og ikke straks genetableres, eller
 - vilkår for tilladelsen ikke opfyldes eller overholdes.

Kystdirektoratet (kdi@kyst.dk), Søfartsstyrelsen (sfs@dma.dk) og Geodatastyrelsen (gst@gst.dk) skal underrettes umiddelbart efter anlæggets permanente fjernelse.

I forbindelse med en fjernelse af det tilladte skal området bringes i en stand så tæt på de forhold, som eksisterede inden anlæggets etablering, som muligt.

Der skal tilsendes Kystdirektoratet (kdi@kyst.dk), Søfartsstyrelsen (sfs@dma.dk) og Geodatastyrelsen (gst@gst.dk) dokumentation for reetableringen.

Kystdirektoratet skal gøre opmærksom på at tilladelsen fortabes, hvis nogle af de for tilladelsen fastsatte vilkår ikke måtte blive opfyldt.



Tilladelsen fritager ikke modtageren for pligt til at opnå tilladelser og godkendelser, der måtte være nødvendige for gennemførelse af projektet i henhold til anden lovgivning.

Tilladelsen erstatter ikke privatretlige aftaler med fysiske og juridiske personer, som kan være berørt af projektet, ligesom den ikke fritager ejeren af det tilladte for et, i forbindelse med det tilladte projekts tilstedeværelse eller etablering, opstået civilretligt ansvar.

Tilladelsen indeholder ikke en garanti for den projekterede konstruktions sikkerhed eller stabilitet.

Kystdirektoratet skal gøre opmærksom på bekendtgørelse 1351 af 29. november 2013 om sejladsikkerhed ved entreprenørarbejder og andre aktiviteter mv. i danske farvande.

Begrundelse for tilladelsen

Kystdirektoratet har vurderet, at der kan gives tilladelse til det ansøgte projekt med den begrundelse, at der ikke synes at være væsentlige hensyn der taler imod projektet.

Ved afgørelsen har vi blandt andet lagt vægt på, at projektet er en del af et større projekt, der skal være med til at skabe bedre parkeringsmuligheder, samt skabe et rekreativt rum i København, med en grøn oase på Den Sydlige Dokø, og hvor der skabes bedre adgang til at komme helt tæt på havnebassinet. Derudover har vi ved afgørelsen lagt vægt på, at formålet med det ansøgte er at skabe adgangsforhold til Operaen, samt at skabe et bedre symmetrisk udtryk af øerne.

Kystdirektoratet har endvidere ved den samlede afgørelse lagt vægt på, at projektet er beliggende centralt i København, hvor der i forvejen er meget aktivitet. Der er endvidere tillagt vægt, at en udvidelse af broen efter Kystdirektoratets vurdering, ikke vil medføre væsentlig gener for brugere af den eksisterende bro, idet den fortsat vil kunne anvendes i nuværende omfang, ligesom Kanal Syd også forsat vil kunne anvendes til rekreative aktiviteter.

Kystdirektoratet har ved afgørelsen været opmærksomme på, at der allerede er en broforbindelse mellem Den Sydlige Dokø og operaøen, men finder det godtgjort, at betingelserne for at meddele en tilladelse til den ansøgte udvidelse efter kystbeskyttelseslovens § 16 a, stk. 1, nr. 2, er opfyldte. Ved denne vurdering har vi lagt afgørelsen vægt på, at broudvidelsen med glaskorridoren skal forbinde de planlagte anlæg på Den Sydlige Dokø med Operahuset. Kystdirektoratet har ikke praksis for at meddele tilladelse til glaskorridor på broer, men finder, at der er tale om et særligt tilfælde, hvor der er et ønske om at skabe en forbindelse mellem hovedstadens Operahus og den offentlige park på Den Sydlige Dokø, hvorfor der meddels tilladelse til det ansøgte. Endvidere er det tillagt vægt, at broen med glaskorridor ikke vil have en væsentlig visuel påvirkning i området, da området i forvejen er præget af en kombination af gamle bygninger og nyere moderne bygninger, hvorfor anlægget efter Kystdirektoratets vurdering ikke vil virke som et fremmede element i landskabet.



Kystdirektoratet har i forbindelse med denne afgørelse lagt vægt på at projektet er beliggende i Københavns Havn og at der derfor ikke forventes en høj biodiversitet på havbunden. Det vurderes derfor, at inddragelsen af en mindre del af havbunden til projektet ikke vil medføre væsentlige negative påvirkninger på området.

I forbindelse med behandlingen af sagen, har Kystdirektoratet modtaget indsigelser til projektet fra en nabo til det samlede projektet på Den Sydlige Dokø. Naboen har blandt andet anført, at udvidelsen af broen med en glaskorridor vil medføre visuelle gener for beboer på Takkelloftvej og forbipasserende, samt at der ved anlægsarbejdet er risiko for støvgener og skader på bygningerne på grund af vibrationer. Naboen har endvidere henvist til, at der i Kystdirektoratets ”Administrationsgrundlag for Søterritoriet” ikke er hjemmel til at meddele en tilladelse til den ansøgte broudvidelse.

Kystdirektoratet skal bemærke, at vi altid foretager en afvejning af anlæg på søterritoriet i forhold til naboer, og at man som nabo i udgangspunktet ikke skal tåle andres anlæg foran sin ejendom. Som nabo er det dog ikke en ret, da søterritoriet er omfattet af Statens Højhedsret, og dermed er der ikke et ejerskab af søterritoriet. Vi har endvidere lagt vægt på, at Den Sydlige Kanal er skabt i årene mellem 1999-2004, og der har således ikke altid været en kanal med direkte udsigt til Amalienborg og Marmorkirken fra Takkelloftsvej.

Ortofoto sommer 1999:



Kystdirektoratet skal endvidere bemærke, at det er vores vurdering, at det ikke kan påregnes, at der ikke vil ske anden anvendelse over tid, som kan medføre indskrænkninger i bl.a. udsigtsforhold. I denne sag vurderes det, at trods indskrænkningen af udsigtsforhold for en mindre del af Takkelloftvejs bebyggelser, så er det ikke så væsentligt, at det ikke skal kunne føre til en tilladelse af projektet af den årsag alene eller i sammenhæng med andre begrundelser.



Derudover skal Kystdirektoratet bemærket, at Kystdirektoratets "Administrationsgrundlag for Søterritoriet" ikke er retligt bindende. Administrationsgrundlaget skal ses som overordnede retningslinjer, der sætter rammen for administrationen af søterritoriet og som samtidig giver råderum for en konkret vurdering af det enkelte projekt og det særlige, der gør sig gældende i forhold til dette. Et administrationsgrundlag hverken kan eller skal ifølge Kystdirektoratet erstatte et konkret skøn, men give en tydelig retning. Desuden skal Kystdirektoratet bemærke, at lokalplaner ikke er gældende på søterritoriet, og at Kystdirektoratet derfor ikke er bundet af disse planer, ligesom de ikke er en forudsætning for, at vi kan meddele tilladelse til et projekt.

Ansøger har selv oplyst, at de vil overholde de krav, der er fastsat i "Forskrift for visse miljøforhold ved midlertidige bygge- og anlægsarbejder i Københavns Kommune". Kystdirektoratet har på baggrund af projektets placering i nærheden af blandt andet boliger valgt at indsætte vilkår nr. 3-5.

Kystdirektoratet har ved den samlede vurdering i sagen endvidere inddraget de indkomne høringssvar.

På baggrund af ovenstående vurderinger kan der således meddeles tilladelse til det ansøgte projekt.

Begrundelse for ikke at kræve en konsekvensvurdering

Alle planer og projekter, der ikke er direkte forbundet med eller nødvendige for et internationalt naturbeskyttelsesområdes forvaltning, skal vurderes med hensyn til deres virkning på områdets naturtyper og levesteder samt de arter, området er udpeget for at bevare. Alle planer og projekter skal samtidig vurderes med hensyn til deres virkning på arter omfattet af habitatdirektivets bilag IV.

Hvis Kystdirektoratet efter høring af andre berørte myndigheder vurderer, at projektet kan påvirke et internationalt naturbeskyttelsesområde eller en beskyttet art væsentligt, skal der foretages en konsekvensvurdering af projektets virkning.

Det ansøgte projekt vil ikke finde sted i eller i umiddelbar nærhed af Natura 2000-områder. De nærmeste områder er område nr. 142 (Saltholm og omliggende hav) og nr. 143 (Vestamager og havet syd for), som dog begge er beliggende ca. 6 km fra projektområdet.

Idet det ansøgte projekt ikke vil finde sted i eller i umiddelbar nærhed af Natura 2000-områder eller der er kendskab til forekomst af bilag IV arter i området, så vurderer Kystdirektoratet, at der ikke skal udarbejdes en konsekvensvurdering for projektet.

Begrundelse for ikke at kræve en miljøvurdering (VVM)

Kystdirektoratet skal vurdere, om der skal foretages en miljøvurdering af projekter, der er omfattet af bekendtgørelse af lov om miljøvurdering af planer og programmer og af konkrete projekter (VVM).



Vurderingen sker under hensynstagen til de kriterier, som er anført i bilag 6 til lovbekendtgørelsen. Vurderingen af de forskellige kriterier fremgår af bilag 1 på side 20 i afgørelse.

For at kunne foretage denne vurdering har Kystdirektoratet bl.a. indhentet udtalelser fra andre berørte myndigheder, ligesom ansøgningen har været offentliggjort på vores hjemmeside og sendt til orientering til naboer af projektet.

Kystdirektoratet har i denne sag vurderet at projektet ikke vil indebære sådanne væsentlige påvirkninger af miljøet, at der bør foretages en miljøvurdering af projektet.

Ved denne vurdering har vi blandt andet lagt vægt på, at projektet er beliggende i Københavns Havn, og at der derfor ikke forventes en høj biodiversitet på havbunden. Det vurderes derfor, at inddragelsen af en mindre del af havbunden til projektet ikke vil medføre væsentlige negative påvirkninger på området.

Vi har endvidere lagt vægt på, at hverken selve anlægsarbejdet med blandt andet spunsning, samt transport af materialer eller anlægsarbejdet i øvrigt vil have nogen væsentlig miljøpåvirkning, idet der er tale om et projekt af begrænset omfang, og da ansøger har oplyst, at støj og vibrationer håndteres ift. gældende regler for anlægsarbejder, samt da anlægsarbejdet vurderes at være relativt kortvarigt.

Kystdirektoratet har valgt at indsætte vilkår 3-5 for at sikre, at ansøger overholder ovenstående.

Kystdirektoratet har ved afgørelsen været opmærksom på, at denne tilladelse indeholder dele af et større projekt, og at der derfor kan være kumulative påvirkninger fra det samlede projekt, samt eventuelt andre projekter i området. Ansøger har oplyst, at der ikke vil optræde støjende arbejder i forbindelse med etablering af den broen, som adskiller sig fra de øvrige støjende aktiviteter på byggepladsen på øen.

Der er et igangværende byggeri i gang på Papirøen, som er beliggende ca. 65 meter fra Den Sydlige Dokø. Af lokalplan nr. 548 Christiansholm fremgår blandt andet følgende:

”Lokalplanen udgør det planmæssige grundlag for at omdanne at Christiansholm til et attraktivt byområde i samspil med øens særlige beliggenhed i havnen og de omkringliggende byområder.

Som led heri skal følgende overordnede hensyn tilgodeses:

• I sammenhæng med havnen, Holmen og Christianshavn ønskes et område med offentligt formål, boliger og serviceerhverv, herunder udadvendte kulturfaciliteter og publikumsorienterede funktioner i stueetagen, der udnytter beliggenheden ved havnen og skaber en destination i byen.”

I forhold til de kumulative påvirkninger er det Kystdirektoratets vurdering, at det primært vil være støj og vibrationsgener, der kumulativt vil kunne medføre væsentlige påvirkninger.

Det fremgår dog af sagen, at der i forbindelse med det samlede projekt på Den Sydlige Dokø tages forholdsregler for håndtering af støj og vibrationer, samt at anlægsarbejdet tilrettelægges således, at de særligt støjende aktiviteter i forbindelse med ø-udvidelsen ikke vil ske, samtidig med andre særligt støjende aktiviteter på øen.



Endvidere fremgår det af sagen, at rådgiveren har været i dialog med bygherre på Papirøen, og at det af dem er oplyst, at de særligt støjende funderingsaktiviteter på Papirøen pågår nu og frem til julen 2020, altså før og ikke sammenfaldende med ø-udvidelsen.

I forbindelse med sagen er det oplyst, at der i forbindelse med anlægsarbejdet på Papirøen har været en del støvgener. Ansøger har oplyst, at byggepladsen for Operaparken støvbekæmper området ved vanding, ligesom det er oplyst, at ø-udvidelsen ikke vil støve væsentlig med et vandspejl i kote nul.

Ansøger har endvidere oplyst, at udvidelsen af øen på søterritoriet, ikke har nogen indvirkning på grundvandsforholdende i området.

På baggrund af ovenstående er Kystdirektoratets samlede vurdering, at der ikke er væsentlige negative påvirkninger på miljøet.

Projektbeskrivelse

Tilladelsen omfatter udvidelse af bro over Kanal Syd ved Operaen i København, samt opfyldning i forbindelse med opretning af den vestlige spunsafgrænsning ved den Sydlige Dokø, ud for matr.656 og 657 Christianshavns Kvarter, Københavns Kommune.

Det ansøgte projektet er en del af det større projekt "Operaparken", hvor der skal etableres en bypark og en underjordisk parkering i to niveauer på den Sydlige Dokø.

Anlægsperioden for arbejdet med ø-udvidelsen er foråret 2021. Spunsningen i forbindelse med projektet vil blive vibreret eller rammet ned. Spunsarbejdet vil blive udført inden for tidsrummet 8-17 på hverdage.

Kystdirektoratet er alene myndighed for de dele af projektet, der er beskrevet nedenfor.

Udvidelse af bro over Kanal Syd ved Operaen

Der er søgt om udvidelse af den eksisterende bro. Udvidelsen vil blive etableret som en supplerende stålbro efter samme principper som den oprindelige bro. Arealet af den eksisterende bro udgør ca. 175 m² og det nye samlede broareal vil udgøre ca. 350 m² med organiske afslutninger mod øst og vest.

Der skal ikke etableres pæle eller andre konstruktioner på søterritoriet i forbindelse med etableringen af broen. Derudover har ansøger oplyst, at overfladevand opsamles og tilkobles afvandingssystemet med sandfang og olieudskillere på den Sydlige Dokø.

Af ansøgningen fremgår endvidere følgende beskrivelse af broen:

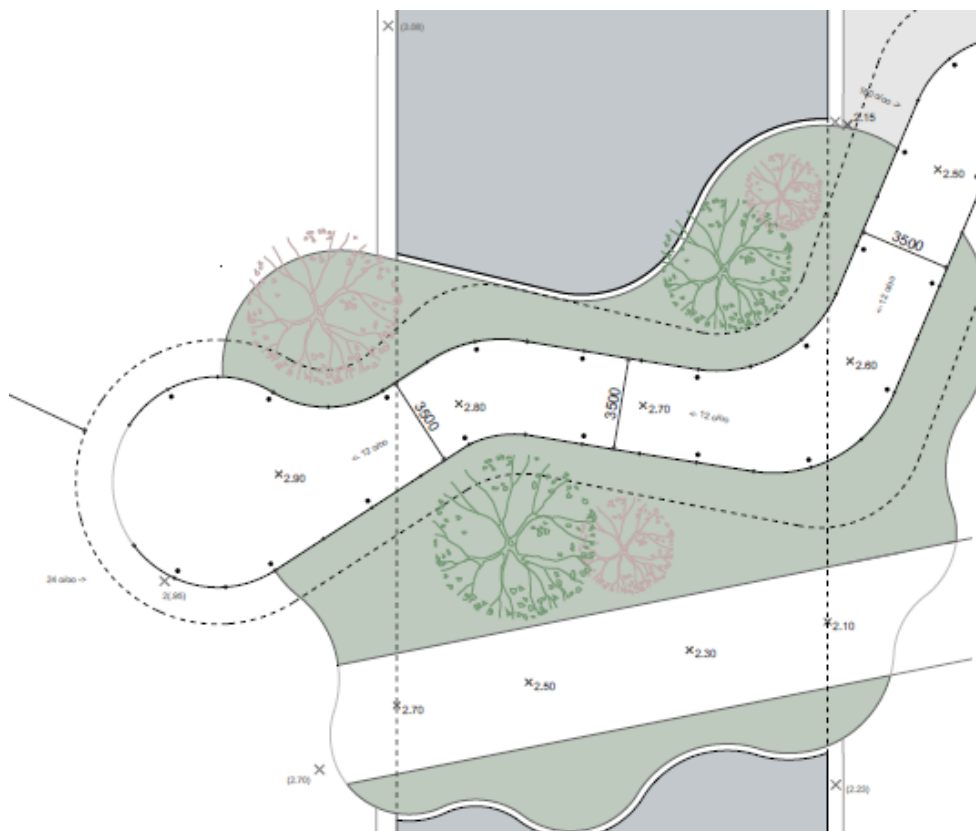
"Den nye samlede landskabsbro udføres med granitbelægning som de øvrige belægnings i nærområdet samt med beplantning og en stiforbindelse afskærmet med glasvægge og en slank overdækning.

Facadearealet på glasvæggene er totalt ca. 2 x 240 m² for hele udstrækningen og ca. 2 x 60 m² på selve broen. Glasset udføres som på væksthuset i parken med stor gennemsigtighed og en lav lysrefleksion (Lr,ud) på 8%.



Det slanke tagareal med mos-sedum med lav klimavenlig bevoksning udgør ca. 570 m².”

Følgende skitser er fremsendt:



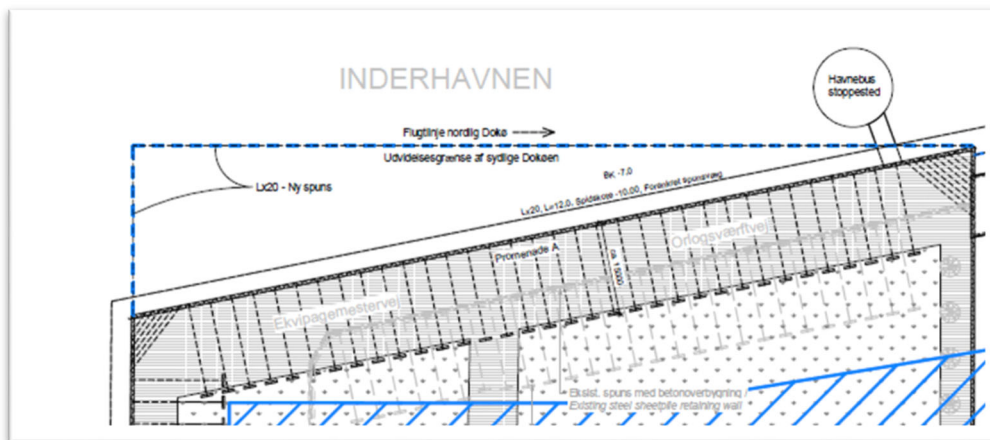
Kystdirektoratet skal bemærke, at det alene er den del af projektet, der etableres på søterritoriet, der er omfattet af vores kompetence, og dermed omfattet af denne tilladelse.

Den eksisterende bro er tilladt ved afgørelse dateret den 3. september 2002 (KDI 01/00108-57), hvor der blev meddelt tilladelse til flere broer i området.

Permanent opfyldning i forbindelse med opretning af den vestlige spunsafgrænsning ved den Sydlige Dokø:

Udvidelsen af Den Sydlige Dokø mod vest skal muliggøre at parken bliver ført ned til vandkanten. Udvidelsen vil bestå af en afgrænsning på ca. 180 meter forankret spuns og et samlet areal på ca. 2.100 m². Der vil skulle bruges ca. 17.000 m³ til opfyld. Opfyldt omkring spuns og ankerblokke/ankerspuns vil stadig blive udført med rene friktionsmaterialer for at sikre stabiliteten af spunsvæggen.

Ansøger har vedrørende 8.000 kubikmeter råjord endvidere oplyst at ”Såfremt der bliver tidsmæssig sammenhæng mellem ø-udvidelsen og tømning af byggegruben for parkeringskælderen, er det sandsynligt at den tilførte råjord vil komme fra byggegruben. I dette tilfælde vil jorden ligeledes blive prøvetaget og klassificeret som ren jord. Såfremt jorden fra byggegruben ikke er ren, vil den ikke blive genanvendt i ø-udvidelsen.”.



Den permanente spuns vibreres eller rammes ned. Spunsarbejdet forventes at tage op til otte uger og forventes udført i foråret 2021.

Afslutningsvis vil udvidelsen af øen fra kote -1 og op, blive opfyldt med friktionsmaterialer, som vil være det materiale, belægningsopbygningen af udvidelse etableres på. Spunsen vil blive sat med top i kote +1,5 og i forbindelse med udførelse af belægningerne vil den blive skåret ned til projektniveau, hvor der sker en aftrapning fra nord mod syd.

Der er udført geotekniske borer, som også er en del af denne tilladelse.



Nedenfor er gengivet en skitse af øudvidelsen:



Sagsgennemgang

Efter modtagelsen af den fornyede ansøgning har den været sendt i ny høring hos Søfartsstyrelsen, Trafik-, Bygge- og Boligstyrelsen, Miljøstyrelsen, Erhvervsstyrelsen, Fiskeristyrelsen, Forsvarsministeriets Ejendomsstyrelse, Vikingskibs museet, Københavns Kommune, By & Havn samt sendt til orientering til Danmarks Naturfredningsforening, Dansk Ornitologisk Forening, Friluftsrådet, Fritidshusejernes Landsforening, Ejendomsforeningen Danmark og Geodatastyrelsen, Det Kongelige Teater og naboer.

Nedenfor gengives de væsentligste bemærkninger.

Fiskeristyrelsen skrev den 7. september 2020 følgende:

”Fiskeristyrelsen har ingen kommentarer til sagen.”.

Søfartsstyrelsen skrev den 8. september 2020 følgende:

”Søfartsstyrelsen har ingen bemærkninger til den ændrede ansøgning.

Der henvises til høringssvar fra den 7. november 2019 (vedlagt), som fortsat anses for at være dækkende”.

Nabo til projektet har den 7. september 2020 fremsendt bemærkninger til projektet, herunder;

”... Bygherre påpeger, såvel som anviser myndigheden, i dette tilfælde Kystdirektoratet, hvad som rettelig efter hans optik bør stå og skrives også af Myndigheden. Jeg vil i det følgende alene fremdrage, hvad jeg faktisk mener og håber kan indgå i sagen og for overblikket vil jeg i det følgende opdele mine anker dels som:



1. anke i forbindelse med mangelfuld Miljøvurdering ved arbejde til udvidelse af Dokøen

2. anke vedrørende ansøgning om broudvidelse i såvel bredde som højde....

... Konklusioner:

1. Der er behov for en miljøkonsekvensvurdering indbefattende høring i forbindelse med inddragelse af søterritoriet i forbindelse med etablering af Operaparken med fokus på selve udvidelsen af Dokøen og de kumulerede effekter fra andre større projekter i området – Papirøen og selve etablering af Parkeringskælderen i denne sammenhæng set som et selvstændigt miljøbelastende projekt jf. Kystdirektoratets mandat og kompetancer i forhold til bekendtgørelse vedr. VVM.

2. En broudvidelse bør ikke imødekommes hverken i bredden og slet ikke i højden, idet den snarere vil komplicere end bedre trafikale forhold og at den bestående bro er en del af en arkitektonisk helhed tilpasset områdets historik som dok, tilhørende fredninger og i harmoni som samhørende 5 broer, der alle i rigt mål medvirker til en fornuftig afvikling af den gående og cyklende trafik og hvor bilismen er tilgode-set allerede med en luksuriøst parkeringskælder, hvorfra der endvidere er elevator adgang med et til Miljøet og Parken fra et ligeledes afstemt "elevatorhus" tilpasset Parkens øvrige ditto. Fra elevatorudgangen vil der være mindre en 25 meter til Operaens indgang. En glasindgang giver kun ringe mening og vil kun periodisk skulle betjene gæster ved forestillinger og i dårligt vejr, mens ulemperne trænger sig på i en lind strøm som anført, hvor den vil værre som en barriere for cyklende og gående i parken og en visuel forhindring ikke bare for beboerne på takkeloftvej, men også de mange turister som dagligt nyder udsigten langs kanalsyd over mod Marmorkirken og Amalienborg. Så på en række betydende parametre opfyldes ikke forudsætningerne for en tilladelse givet alene med baggrund i Kystdirektoratets administrationsgrundlag for broer. Og finder man ikke definitivt, at ville bestemme sig for en afvisning, bør stillingtagen alene udsættes med baggrund i ,som Administrationsgrundlaget også antyder, at der kan være behov for en ny Lokalplan og at dette arbejde aktuelt er iværksat af Københavns Kommune afventende høring og vedtagelse.

Vikingskibs Museet skrev den 15. september 2020 følgende:

"Vikingskibsmuseet har modtaget ovennævnte høringssag.

Vikingskibsmuseet skal i den anledning udtale, at der ikke er bemærkninger til det ansøgte, da anlægsarbejdet.

Ansøger bør dog være opmærksom på Museumslovens § 29h stk.1, ifølge hvilken fund af spor af fortidsminder eller vrage gjort under anlægsarbejde straks skal anmeldes til Slots- og Kulturstyrelsen og arbejdet standes."

Københavns Kommune skrev den 22. september 2020 bl.a. følgende:

"Kommentarer fra PARC (Plan, Analyse, Ressourcer og CO2-reduktion) ift. Lokalplaner:



PARC har modtaget anmodning om lokalplan, der skal muliggøre den omtalte inddækkede broforbindelse. Der er givet tilsagn om at påbegynde planarbejdet.

PARC bemærker, at det endnu ikke er afklaret, hvordan broen skal udformes, og hvor den nøjagtigt vil være placeret. Det undersøges, om den eksisterende bro udvides, eller om der etableres en ekstra, selvstændig forbindelse. Dette afklares i første del af planprocessen, som netop er påbegyndt medio september.

Kommentarer fra BPM (Bygge-, Parkerings- og Miljømyndighed) ift. overfladevand og vandkvalitet:

”På vedhæftningens side 63 står der: ”Arealet af den eksisterende bro udgør ca. 175 m² og det nye samlede broareal vil udgøre ca. 350 m² med organiske afslutninger mod øst og vest.” hvilket er fordobling af arealet over vand ift. den nuværende bro. Det vil i en vis grad give udskygning af bundvegetation på yderligere ca. 175 m² kanalbund ift. ved den nuværende bro, hvilket er en reduktion af den mere lysåbne del af kanalen med lidt under 10 %. Det vurderes ikke umiddelbart at være noget, som har en væsentlig negativ betydning for miljøtilstanden i kanalen som helhed.

Der er ikke umiddelbart beskrevet hvordan afvandingsforhold planlægges for landskabsbroen. Hvis der udledes direkte fra broen, skal det indtænkes, at der som følge af materialevalg og drifts- og plejeforhold ikke må udledes væsentlige mængder miljøfremmede stoffer, næringsstoffer, biocider eller lign.”.

De indkomne høringssvar har været sendt i partshøring ved rådgiver, som bl.a. har oplyst følgende:

”... Fonden har ikke umiddelbart yderligere bemærkninger til sagen i anledning af Per Julius Niensens indsigelser mod projektet, men henviser til ansøgningen af 7. juli 2020 og til det supplerende materiale sendt den 31. august 2020.

For så vidt angår Københavns Kommunes bemærkninger om afvandingsforhold fra broen kan vi oplyse, at overfladevand opsamles og tilkobles afvandingsystemet med sandfang og olieudskiller på den Sydlige Dokø.

Hvad angår Søfartsstyrelsens bekendtgørelse og vurderingsskema om sejladsikkerhed ved arbejder i de danske farvande, vil disse indgå i såvel planlægningen som udførelsen af arbejderne. Vurderingsskemaet vil blive fremsendt efter afsluttet sagsbehandling hos Kystdirektoratet.

Endelig kan vi oplyse at Fonden ønsker begge forhold (ø-udvidelse og landskabsbro) behandlet hurtigst muligt og samtidigt som én ansøgning.

De indkomne høringssvar og rådgivers bemærkninger hertil har været sendt naboerne.



I forbindelse med behandlingen af den oprindelige ansøgning modtog Kystdirektoratet følgende væsentlige bemærkninger:

Københavns Kommune, Teknik- og Miljøforvaltning skrev den 1. juli 2019 følgende:

”Hermed høringssvar fra Teknik- og Miljøforvaltningen, Københavns Kommune i forbindelse med Sydlige Dokø.

Center for Byplanlægnings bemærkninger:

- Center for Byplanlægning er i gang med at udarbejde et tillæg til lokalplan 331 Holmen II med kommuneplantillæg for området. Planforslaget skal blandt andet muliggøre det permanente opfyld (i materialet kaldet ’opretning’ af den Sydlige Dokø’s vestlige hjørne). Der vil blive udarbejdet en miljørapport i forbindelse med planforslaget, som blandt andet skal afdække kendt viden om forholdene under vandet på det sted, hvor grundejer ansøger om opfyldning. Det permanente opfyld er således ikke muligt inden for det gældende plangrundlag - lokalplan 331 med tillæg 1 samt kommuneplan 15.
- Vi gør opmærksom på, at det ansøgte midlertidige opfyld i kanalen også vil kræve dispensation fra det gældende plangrundlag – lokalplan 331 med tillæg 1 – og at Center for Byplanlægning er i dialog med grundejer vedr. dette forhold.

Center for Miljøbeskyttelse, Vand og VVM’s bemærkninger:

- Det bør prioriteres at opnå samme vanddybde i hele Kanal Syd – dvs. enten -2,4 eller -3,0 i hele kanalen.
- Det vil blive afdækket i ovennævnte miljørapport, om ændringerne i geometrien på den sydlige del af Dokøen vil have konsekvenser for strømningsforholdene i de bagvedliggende kanaler og vandarealer. Dette blandt andet for at afdække, om ændringen kan have konsekvenser for vandkvaliteten i Erdkehlgraven.”.

Teknik og Miljøforvaltningen har den 14. august 2019 fremsendt følgende bemærkning:

”Årsagen til at vi ikke ønsker forskellig vanddybde i kanalen er af hensyn vandkvaliteten, som der vil være risiko for ikke vil blive så god, hvis der er en tærskel i bunden.”.

Teknik og Miljøforvaltning sendte endvidere den 20. september 2019 følgende bemærkninger:

”I relation til høringssvaret nedenfor fremsender jeg her den miljørapport, der er udarbejdet i forbindelse med forslaget til nyt plangrundlag for Dokøen.

Samtidig kan jeg oplyse, at mine kollegaer i Center for Miljøbeskyttelse, Vand og VVM har trukket deres ønske i nederste punkt i høringssvaret tilbage (om ændringerne i geometrien på den sydlige del af Dokøen vil have konsekvenser for strøm-



ningsforholdene i de bagvedliggende kanaler og vandarealer), hvorfor forholdet om ikke indgår i miljørapporten og ikke vil blive undersøgt yderligere hos os. Jeg har vedhæftet mail fra Center for Miljøbeskyttelse, hvor de frafalder ønsket.

Hvis I herefter mangler nogen oplysninger fra Teknik- og Miljøforvaltningen for at kunne færdigbehandle ansøgningen fra grundejer, er du meget velkommen til at kontakte mig.”

Miljøstyrelsen skrev den 17. juni 2019 følgende:

”Miljøstyrelsen har gennemgået ansøgningsmaterialet, og har ingen bemærkninger til det ansøgte projekt for så vidt angår habitatdirektivet.”

Søfartsstyrelsen skrev den 7. november 2019 følgende:

”Jeg har set på materialet og der er ikke noget i ansøgningen, der giver Søfartsstyrelsen anledning til sejladsikkerhedsmæssige bemærkninger.

Vedlagte bekendtgørelse og vurderingsskema bedes efterlevet/anvendt i relevant omfang.”

Fiskeristyrelsen skrev den 18. juni 2019 følgende:

”Fiskeristyrelsen Regional kontrol Fiskeriinspektorat Øst Ringsted har ingen bemærkninger til nærværende sag.”

Forsvarsministeriets Ejendomsstyrelse skrev den 17. juni 2019 følgende:

”Forsvarsministeriets Ejendomsstyrelse har ingen bemærkninger til høringen vedrørende opfyldning af Kanal Syd ved Operaen i København, samt opretning af den vestlige spunsafgrænsning ved den Sydlige Dokø.”

Vikingskibsmuseet skrev den 26. juni 2019 følgende:

”Vikingskibsmuseet har modtaget ovennævnte høringssag. Museet vurderer at der er begrundet formodning om forekomst af fortidsminder inden for de berørte uddybningsområder og har derfor indstillet til Slots- og Kulturstyrelsen at der stilles vilkår om forundersøgelse. Svar herom vil komme fra Slots- og Kulturstyrelsen.”

Slots- og Kulturstyrelsen skrev den 4. juli 2019 bl.a. følgende:

”Slots- og kulturstyrelsen skal på denne baggrund udtale, at opfyldningen af og de senere anlægsarbejder i Kanal Syd – med hensyn til kulturhistoriske interesser – umiddelbart kan gennemføres som påtænkt.

For så vidt gælder opretningen af den vestlige spunsafgrænsning: Slots- og Kulturstyrelsen har vurderet museets faglige vurdering og indstilling, og kan konstatere at der er tale om såkaldt ”begrundet formodning” om tilstedeværelse af kulturhisto-



risk væsentlige fortidsminder, skibsvrag mv. inden for anlægsområdet for opretning af den vestlige spunsafgrænsning ved den Sydlige Dokø. Sådanne fortidsminder er beskyttet i medfør af museumslovens § 29 g, stk. 1 og 2; se nedenfor.

Slots- og Kulturstyrelsen skal derfor anmode Kystdirektoratet om, over for ansøger, at stille vilkår om, at der gennemføres marinarkæologiske forundersøgelser forud for anlægsarbejderne ved den vestlige spunsafgrænsning ved Sydlige Dokø.

Sådanne arkæologiske forundersøgelser gennemføres for den projektansvarliges regning og i medfør af § 29 g, stk. 4 i museumsloven. Slots- og Kulturstyrelsen skal opfordre den projektansvarlige til snarest belejligt at rette henvendelse til Vikingeskibsmuseet, Vindeboder 12, 4000 Roskilde, marinarkæologisk team, att.: Andreas Grundtvig Binder, telefon +45 51 20 01 20, se mailadresse nedenfor, for nærmere aftale vedr. sagens vilkår.

Hvis den projektansvarlige har supplerende informationer til belysning af sagen, skal disse tilflyde Vikingeskibsmuseet inden der mellem denne og museet laves aftale om det arkæologiske arbejde. Den endelige projektbeskrivelse, herunder budget, skal godkendes i Slots- og Kulturstyrelsen, inden arbejdet igangsættes.

Gøres der i forbindelse med forundersøgelsen fund af betydelige kulturlevn, vil disse være omfattet af museumslovens § 29 g, stk. 1 og/eller 2, og Slots- og Kulturstyrelsen skal, i medfør af museumslovens § 29 h og inden for fire uger, træffe afgørelse i sagen, herunder bestemme hvad der skal ske med fortidsmindet.

Under forudsætning af at Kystdirektoratet stiller ovennævnte vilkår, finder Slots- og Kulturstyrelsen ikke, at der er behov for en VVM-redegørelse.”.

Movia skrev den 24. juni 2019 efter yderligere korrespondance med ansøger bl.a. følgende:

”Vi har i Movia diskuteret det, og vi tror ikke, at anlægsarbejdet i 2019 vil få den store indflydelse på Opera havnebusstoppestedet. Det skal dog nævnes, at den største passagermængde til dette stoppested netop er i august måned med ca. 4300 passagerer. Fordi det er august måned, er det ikke udelukkende Operagæster, en stor andel vil være turister til Holmen.

Når I om ca. et års tid, medio 2020, går i gang med opretningen af den sydlige Dokø, vil vi gerne underrettes, så vi kan være behjælpelige med information til passagererne i den periode, hvor havnebusstoppestedet ikke kan benyttes.”.

By & Havn skrev den 20. juni 2019 følgende:

”By & Havn har ingen kommentarer til denne høring, da området ikke ligger indenfor for By & Havns arealer.

Hvis projektet medfører udledninger henvises til Miljøstyrelsen. Evt. deponering af overskuds jord/grus kan mod aftale deponeres på By & Havns jorddepot.”.



Nabo til projektet har bl.a. anført følgende bemærkninger til projektet:

”... vil jeg som nærmeste nabo til opfyldning af først og fremmest Kanal Syd, tillade mig dels at modsætte mig dette og dels gøre opmærksom på at beslutningsgrundlaget ikke er fyldestgørende hverken i form af det fremsendte oplæg fra Bygherrens ingeniør eller ved at projektet ikke er kendt i sin endelige form...”.

- ”... Lukning øst for den østlige bro vil forringe/forhindre sikker sejlad og manøvren fra min bådplads i et ikke nærmere fastlagt tidsrum...”.

- ”... Derfor tillader jeg mig at afvise, konkludere eller afslå tilladelse:

1. Nej til opfyldning af Kanal Syd uagtet om den er helt/delvist, midlertidig og ikke reversibel i sin præ-senterede efter min opfattelse ikke fyldestgørende ansøgning
2. At fordrer en samtykke erklæring hvis det alligevel ønskes at udfylde Kanal Syd
3. Foreløbigt nej til opfyldning af det Sydvestlige hjørne af Sydøen indtil der ikke findes en færdig lokal plan, ligesom ansøgningen bør suppleres i overensstemmelse med retningslinjer for anvendelse af søteritoriet.
4. Ja, til en Park på den sydlige Dokø, som vil skabe nye rekreative muligheder centralt i Københavns Havn, og som understøtter målsætningen i Fællesskab København om, at i 2025 skal alle opholde sig 20 % mere i byens rum. Det bør også komme de biler til gode, der har valgt at parkere under jorden. De skal bare tage trappen eller elevatoren de få meter op for at få del i oplevelsen af Park, Byens rum og selve Operaen på en og samme tid. Men der bliver op til bygherren at afgøre og gerne efter dialog. Et dreven pendulfærger ville være et herligt og tidsaktuelt supplement fra Ofelia Plads til Operaen med udnyttelse af Parkeringsmuligheden der om det skal være.”.

Klagevejledning

Dette dokument indeholder tre afgørelser:

- afgørelse om at give tilladelse til projektet
- afgørelse om, at der ikke skal udarbejdes en konsekvensvurdering
- afgørelse om, at der ikke skal foretages en miljøvurdering (VVM)

Afgørelserne kan påklages til Miljø- og Fødevareklagenævnet.



For afgørelserne gælder følgende:

- Kystdirektoratets afgørelse kan alene påklages for så vidt angår retlige forhold.
- Klagefristen er 4 uger fra den dag afgørelsen er meddelt.
- Der klages via Klageportalen, som der er et link til på forsiden af www.nmkn.dk. Klageportalen ligger på www.borger.dk og www.virk.dk. Man logger på via www.borger.dk eller www.virk.dk typisk med NEM-ID. Klagen sendes gennem Klageportalen til den myndighed, der har truffet afgørelsen. En klage er indgivet, når den er tilgængelig for myndigheden i Klageportalen. Det koster 900 kr. for privatpersoner og 1.800 kr. for virksomheder og organisationer i gebyr at indgive en klage. Gebyret betales med betalingskort i Klageportalen.
- Klageberettigede efter kystbeskyttelsesloven er:
 - 1) adressaten for afgørelsen,
 - 2) ejeren af den ejendom, som afgørelsen vedrører,
 - 3) enhver, der har en væsentlig individuel interesse i sagens udfald,
 - 4) en berørt nationalparkfond oprettet efter lov om nationalparker,
 - 5) lokale foreninger og organisationer, som har en væsentlig interesse i afgørelsen,
 - 6) landsdækkende foreninger og organisationer, hvis hovedformål er beskyttelse af natur og miljø,
 - 7) landsdækkende foreninger og organisationer, som efter deres formål varetager væsentlige rekreative interesser, når afgørelsen berører sådanne interesser, og
 - 8) landsdækkende foreninger og organisationer, som efter deres formål varetager væsentlige brugerinteresser inden for arealanvendelsen, og som repræsenterer mindst 100 medlemmer.
- Klageberettigede efter Natura 2000-bekendtgørelsen er:
 - 1) adressaten for afgørelsen,
 - 2) ejeren af den ejendom, som afgørelsen vedrører,
 - 3) enhver, som har en væsentlig, individuel interesse i sagen,
 - 4) en berørt nationalparkfond oprettet efter lov om nationalparker,
 - 5) lokale foreninger og organisationer, som har en væsentlig interesse i afgørelsen,
 - 6) landsdækkende foreninger og organisationer, hvis hovedformål er beskyttelse af natur og miljø,
 - 7) landsdækkende foreninger og organisationer, som efter deres formål varetager væsentlige rekreative interesser, når afgørelsen berører sådanne interesser, og



- 8) landsdækkende foreninger og organisationer, som efter deres formål varetager væsentlige brugerinteresser inden for arealanvendelsen og som repræsenterer mindst 100 medlemmer.
- Klageberettigede efter miljøvurderingsloven er:
 - 1) miljøministeren,
 - 2) enhver med retlig interesse i sagens udfald, og
 - 3) landsdækkende foreninger og organisationer, der som formål har beskyttelse af natur og miljø eller varetagelse af væsentlige brugerinteresser inden for arealanvendelsen og har vedtægter eller love, som dokumenterer deres formål, og som repræsenterer mindst 100 medlemmer.

Miljø- og Fødevareklagenævnet skal som udgangspunkt afvise en klage, der kommer uden om Klageportalen, hvis der ikke er særlige grunde til det. Hvis man ønsker at blive fritaget for at bruge Klageportalen, skal man sende en begrundet anmodning til Kystdirektoratet. Kystdirektoratet videregiver herefter anmodningen til Miljø- og Fødevareklagenævnet, som træffer afgørelse om, hvorvidt anmodningen kan imødekommes.

Fristen for eventuelt søgsmål ved domstolene er 6 måneder, jf. § 18 b i kystbeskyttelsesloven.

Tilladelsen må ikke udnyttes, før klagefristen er udløbet. Hvis der bliver klaget over afgørelsen kan tilladelsen ikke udnyttes, før klagesagen er færdigbehandlet, medmindre Kystdirektoratet eller Miljø- og Fødevareklagenævnet konkret bestemmer andet.

Med venlig hilsen

Lotte Beck Olsen

Lotte Beck Olsen

lbo@kyst.dk

Kopi: Rådgiver, Søfartsstyrelsen, Trafik-, Bygge- og Boligstyrelsen, Miljøstyrelsen, Erhvervsstyrelsen, Fiskeristyrelsen, Forsvarsministeriets Ejendomsstyrelse, Vikingeskibsmuseet, Københavns Kommune, By & Havn, Danmarks Naturfredningsforening, Dansk Ornitologisk Forening, Friluftsrådet, Fritidshusejernes Landsforening, Ejendomsforeningen Danmark og Geodatastyrelsen, Det Kongelige Teater og naboer.

Kystdirektoratets afgørelse offentliggøres på Kystdirektoratets hjemmeside.



Bilag 1

Kystdirektoratets screeningsnotat for VVM-pligt

Projekter omfattet af miljøvurderingslovens (LBK nr. 973 af 25/06/2020) bilag 2, skal VVM-screenes jf. lovens § 21, stk. 1, for at afgøre, om projektet er VVM-pligtigt. VVM-screeningen foretages med udgangspunkt i de kriterier, som er beskrevet i lovens bilag 6.

Vurdering af miljøpåvirkning

Vurderes det som en mulighed, at projektet/anlægget kan få en indvirkning på miljøet med hensyn til følgende kriterier?	Ja	Nej	Bemærkninger
1. Projektets karakteristika:			
Dimensioner		x	<p>Arealet af den eksisterende bro udgør ca. 175 m² og det nye samlede broareal vil udgøre ca. 350 m² med organiske afslutninger mod øst og vest.</p> <p>Der skal ikke etableres pæle eller andre konstruktioner på søterritoriet i forbindelse med etableringen af broen. Der skal etableres en glaskorridor oven på broen.</p> <p>I forbindelse med opfyldning ved Den Sydlige Dokø skal der anvendes ca. 17.000 m³ rene friktionsmaterialer, herunder evt. 8.000 m³ som rent råjord fra byggegruben. Der skal endvidere etableres en permanent spuns på ca. 180 meter.</p> <p>Opfyldningen har et areal på ca. 2.100 m².</p> <p>Det vurderes, at den mængde opfyldningsmateriale mv., der skal anvendes til projektet, er begrænset, og at det ikke vil have nogen</p>



			væsentlig indvirkning på miljøet.
Anlægsperiode og anlægsmetode		x	<p>Etablering af udvidelsen ved Den Sydlige Dokø forventes at blive udført i foråret 2021.</p> <p>Den permanente spuns vibreres eller rammes ned. Projektet kan medføre støjgener for de personer, som bor tæt på projektområdet.</p> <p>Der er udarbejdet en støjrapport ”Opera Park, anlægsstøj i udførelsesfasen”, for det samlede projekt. Det fremgår blandt andet heraf, at støjkravene overskrides midlertidigt. Det er endvidere angivet, at der vil være en kontinuerlig vibrationsovervågning, således at det sikres, at vibrationsniveauet holdes på et acceptabelt niveau.</p> <p>Opfyldningsmaterialet vil blive sejlet til området.</p> <p>Det vurderes, at hverken selve anlægsarbejdet med blandt andet spunsning, samt transport af materialer eller anlægsarbejdet i øvrigt vil have nogen væsentlig miljøpåvirkning, idet der er tale om et projekt af begrænset omfang, og da støj og vibrationer håndteres ift. gældende regler for anlægsarbejder, og da anlægsarbejdet vurderes at være relativt kortvarigt.</p>
Kumulation med andre projekter		x	<p>Det ansøgte projekt er en del af et samlet projekt omkring Den Sydlige Dokø, hvor der blandt andet også skal etableres en underjordisk parkeringskælder, samt parkareal oven på øen. Det er oplyst, at der ikke vil foregå andre særligt støjende anlægsaktiviteter på Den Sydlige Dokø, mens spunsningen ved øudvidelsen foretages.</p> <p>Der er endvidere et anlægsarbejde i gang på Papirøen, som er</p>



			<p>beliggende ca. 65 meter fra Den Sydlige Dokø. Det er i sagen oplyst, at der ikke vil være sammenfald mellem de særligt støjende aktiviteter på Papirøen og ø-udvidelsen, idet pælefunderingen på Papirøen forventes færdiggjort inden udgangen af 2020.</p> <p>Det er på baggrund af ovenstående Kystdirektoratets vurdering, at der samlet set ikke er væsentlige negative påvirkninger med andre projekter, ligesom der i forbindelse med det ansøgte projekt vil blive taget relevant forholdsregler for håndtering af støj og vibrationer.</p>
Anvendelse af naturressourcer		x	<p>Anvendelse af ca. 17.000 m³ rene friktionsmaterialer/råjord til opfyldningen.</p> <p>I det der er tale om forholdsvist begrænsede mængder, vurderes det ikke at have nogen effekt på miljøet.</p>
Affaldsproduktion		x	<p>Der er ingen væsentlige affaldsproduktion ifm. opfyldningen.</p>
Forurening og gener		x	<p>Opfyldningsmaterialerne vil blive sejlet til projektområdet enten fra Køge eller fra Prøvestenen.</p> <p>Ved den permanente opfyldning ved Den Sydlige Dokø skal der anvendes rene friktionsmaterialer/råjord.</p> <p>Anlægsarbejdet vil dog i et vist omfang medføre støj- og vibrationsgener, men dette håndteres ift. gældende regler for anlægsarbejder og vurderes at være relativt kortvarigt, hvorfor det ikke vurderes at medføre en væsentlig negativ påvirkning på området. Det er oplyst, at entreprenøren ved etablering af spuns forud for igangsæt-</p>



			telse af vibrationskritiske aktiviteter, som kan medføre kritiske vibrationer, tilrettelægge og planlægge arbejdet, så vibrationspåvirkningen begrænses mest muligt, og samtidig skal entreprenøren gennemføre en kontinuerlig overvågning af vibrationer på fundamentet af de mest udsatte bygninger. Det påhviler entreprenøren at sikre, at de anførte grænser for vibrationsniveauer ikke overskrides.
Risikoen for ulykker, navnlig under hensyn til de anvendte materialer og teknologier		x	Det forventes, at der foretages de rette sikkerhedsforanstaltninger ifm. anlægsarbejdet.
2. Projektets placering - den miljømæssige sårbarhed i de geografiske områder, der kan blive berørt af projektet, skal tages i betragtning, navnlig:			
- nuværende arealanvendelse		x	<p>Ansøger har oplyst, at Kanal Syd er et eksisterende havneareal, der ikke benyttes aktivt i væsentlig grad. Kanalen blev udgravet da Operaen blev bygget. I begge ender af kanalen er der faste broer, der begrænser frihøjden i forhold til de fartøjer, der kan benytte kanalen.</p> <p>Den Sydlige Dokø er primært rekreativt område, der ikke benyttes til havneaktivitet. Der er anlagt et stoppested for havnebussen i det nordvestlige hjørne af den Sydlige Dokø. Dette stoppested opretholdes både i anlægsfasen og efterfølgende driftsfase.</p>
-naturressourcernes relative rigdom, kvalitet og regenereringskapacitet i området		x	Da projektet er placeret i Københavns Havn, vurderes der ikke at være naturressourcer i området, som vil blive væsentligt negativt påvirket af projektet.



- det naturlige miljøes bæreevne med særlig opmærksomhed på følgende områder:			
a) vådområder			Ikke relevant
b) kystområder		x	Projektet er beliggende i Københavns Havn op ad eksisterende land.
c) bjerg- og skovområder			Ikke relevant
d) reservater og naturparker			Ikke relevant
e) områder, der er registreret eller fredet ved national lovgivning; særligt beskyttede områder udpeget af medlemsstater i henhold til direktiv 79/409/EØF og 92/43/EØF		x	Projektet er beliggende ca. 6 km fra Natura 2000 områderne nr. 142 "Saltholm og omliggende hav" og nr. 143 "Vestamager og havet syd for". Der er ikke kendskab til bilag IV arter. Det vurderes, at der grundet afstanden til de nærmeste Natura 2000 områder, samt beliggenheden i Københavns Havn, ikke vil være en væsentlig negativ påvirkning.
f) områder, hvor de i fællesskabslovgivningen fastsatte miljøkvalitetsnormer allerede er overskredet			Ikke relevant
g) tætbefolkede områder		x	Projektet er beliggende midt i København. Anlægsarbejdet vil dog medføre støj og vibrationer, men dette håndteres ift. gældende regler for anlægsarbejder og vurderes at være relativt kortvarigt, så det vurderes ikke at medføre en væsentlig negativ påvirkning på området.
h) vigtige landskaber set ud fra et historisk, kulturelt eller arkæologisk	x		Dokøen er som en del af Holmen udpeget som nationalt industri-



synspunkt.			minde af Slots- og Kulturstyrelsen. Disse forhold er blevet undersøgt.
-------------------	--	--	---