



Kystdirektoratet  
Højbovej 1  
7620 Lemvig

Vand og Natur  
Helle Utoft Rasmussen  
Telefon 72565943  
[heur@fredensborg.dk](mailto:heur@fredensborg.dk)

Sagsnr. 20/4688  
24. september 2020

### **Ansøgning om tilladelse til gravning på søterritoriet i forbindelse med udvikling af Nivå Strandpark, beliggende Nivå Strandpark 2**

I forbindelse med udvikling af eksisterende Nivå Strandpark søger Fredensborg Kommune om tilladelse efter kystbeskyttelsesloven til gravning på søterritoriet ud for matr.nr. 11ae Niverød By, Karlebo.

Nivå Strandpark er offentlig tilgængelig og ejes af Fredensborg Kommune. Kort, der viser placering af Nivå Strandpark er vedlagt som bilag 1, som desuden indeholder hjørnekoordinater for graveområdet.

#### **Udvikling af Nivå Strandpark**

Gravning: Gravningen skal tjene til uddybning omkring en helårsbadebro ud for kommunens ejendom Nivå Strandpark 2, matr.nr. 11ae Niverød By, Karlebo. Der søges om tilladelse til at grave indenfor et område, der maksimalt er 6.700 m<sup>2</sup> i udstrækning. Der ønskes uddybet til en dybde gradvist stigende fra 0,3 til maksimalt 1,5 meter omkring Nivå Strandparks helårs badebro.

Vi vurderer, at arbejdet i forbindelse med udvikling af Nivå Strandpark vil medføre afgravning af op til 2.000 m<sup>3</sup> sand over en 2 årig periode. Tilladelse til gravning vil i 2021 blive udnyttet med afgravning af ca. 1.000 m<sup>3</sup> sand.

Kommunen forventer, at det afgravede areal med siden vil sande til igen. Vi forventer, at der vil blive behov for opfølgende oprensninger med ca. 5 årige intervaller.

Kommunen ønsker at anvende det afgravede sand til forsyning af Nivå Strandpark med frisk sand.

## **Begrundelse for ansøgning**

Projektet er en del af udviklingsplanen for [Nivå Havn og Strandpark](#), bilag 3. Nivå Strandpark er kommunens største og mest besøgte offentlige strand. Stranden er bemanded med en livredder i badesæsonen.

Der er meget lavvandet ud for Nivå Strandpark, og en vanddybe på mindre end 1,5 m for enden af badebroen. Der er og vil fortsat efter afgravningen være forbud mod hovedspring fra broen.

Fredensborg Kommune ønsker med en gravning omkring helårsbadebroen i Nivå Strandpark at etablere en øget dybde i området. Arealet ud for den øvrige 2/3 af strandbredden i Nivå Strandpark lades udrørt, således der stadig vil være meget lavvandet her.

Projektet berører et mindre kystnært område og er beliggende mellem 2 høfder. Høfderne er med til at holde på sedimentet, således der til stadighed vil være lavvandet mellem høfderne.

## **Beskrivelse af arbejdsmetode**

Entreprenøren, Nordsjællands Park og Vej (NSPV), bruger en uges tid, med en **(stor) gummiged, hvor de "bakker" ud i arealet og uddyber/graver sand op.** Sandet skubbes ind på strandarealet, som fodres og dermed gøres bredere. NSPV graver således, at de efterlader en jævn og flad hældning mod det uddybede areal.

Efter at sandet har ligget og afvandet på strandbredden reguleres/udjævnes sandet, således det passer naturligt ind på strandbredden.

## **Screening for konsekvens jf. Kysthabitatbekendtgørelsen**

Kommunen vurderer, at projektet ved dets art, dimension og placering ikke vil give anledning til væsentlig indvirkning på det marine miljø. Der er særligt lagt vægt på, at bortgravning kystnært af en begrænset mængde aflejret øst for Nivå Strandpark ikke vil få væsentlige konsekvenser for biologi og økologi i Nivå Bugt/Øresund. Vi mener ikke, at der vil være kumulative effekter med andre projekter.

Arealet i det ønskede afgravningsområde ud for Nivå Strandpark er ren sandbund uden vegetation. Omkring høfderne findes makroalgevækst på spredte håndstore eller større sten. Der er ingen ålegræsvegetation i det lavvandede område mellem høfderne.

I forbindelse med Kystdirektoratets tilladelse til bypass ved Nivå Havn (Kystdirektoratets J.nr. 18/00696-17) fremgår det iflg. høringssvar fra Vikingeskibsmuseet, at der findes to skibsvrag i området nord for Nivå Havn <http://www.kulturarv.dk/fundogfortidsminder/Lokalitet/143557>. Fredensborg

Kommune har ikke kendskab til andre lignende områder af historisk, kulturel eller arkæologisk betydning, der kræver opmærksomhed.

### **Natura2000 og bilag IV**

Der er ud over marsvin ikke registreret arter opført på habitatdirektivets bilag IV i eller i nærheden af projektområdet. Det ansøgte graveareal er ikke placeret i nærheden af et habitatområde.

Nærmeste marine Natura2000 område nr. 195 Gilleleje Flak og Tragten ud for Sjællands nordkyst ligger mere end 30 km nordvest for projektområdet. Bilag IV-arten, marsvin, ses kun sporadisk i nærheden af projektområdet.

Der er heller ikke terrestriske Natura 2000-områder i nærheden af Nivå Strandpark.

### **Naturbeskyttelseslovens § 3**

Vest for strandparken er der naturarealer omfattet af bestemmelserne i naturbeskyttelseslovens § 3 om beskyttede naturtyper.



*Figur 1: § 3-registrering en gammel lergravssø registreret som § 3 sø omgivet af arealer registreret som § 3 strandeng.*

Gravning på søterritoriet og udlægning af frisk sand på strandarealet i Nivå Strandpark vurderes ikke at ville påvirke de § 3 registrerede naturtyper.

Venlige hilsner

Team Vand og Natur

Center for Byudvikling, Miljø og Erhverv

### **Bilag:**

Bilag 1 Oversigtskort

Bilag 2 Angivelse af graveområde og område med strandudvidelse

Bilag 3 [Nivå Havn og Strandpark](#), Visions- og udviklingsplan, september 2019

**Bilag 1 Oversigtskort**



## Bilag 2 Angivelse af graveområde

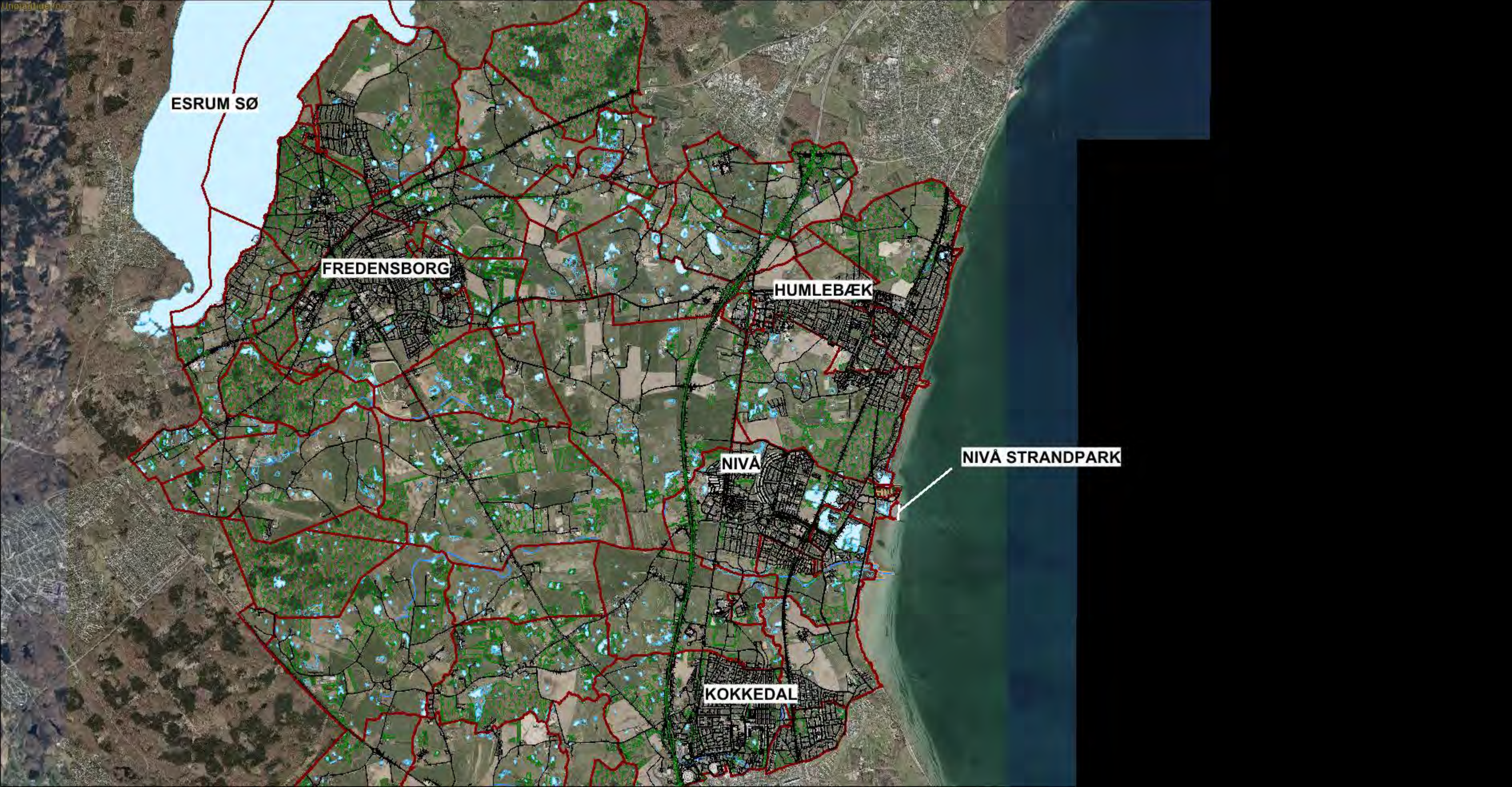


Gravearealet er afgrænset ved hjørnekoordinaterne UTM Zone 32 Euref89

X	Y
720.330,33	6.204.716,85
720.368,90	6.204.769,74
720.430,58	6.204.733,08
720.396,97	6.204.674,46

## Bilag 3

[Nivå Havn og Strandpark](#), Visions- og udviklingsplan, september 2019



ESRUM SØ

FREDENSBORG

HUMLEBÆK

NIVÅ

KOKKEDAL

NIVÅ STRANDPARK



NIVA STRANDPARK

Areal, hvor der søges tilladelse  
til gravning

11

2

11ae