



Lejre Kommune
Malene Palne
Møllebjergervej 4
4330 Hvalsø

Kystdirektoratet
J.nr. 20/03020-3
Ref. Jan Kofod Winther
24-10-2020

Dispensation fra strandbeskyttelseslinjen til et servicepunkt for cykler med en pumpe- og ladestander ved Herslev Havn på matr.2k, Herslev By, Herslev, Herslev Strandvej 10, 4000 Roskilde, Lejre Kommune

Ansøgning

I har ansøgt om dispensation fra strandbeskyttelseslinjen til et servicepunkt for cykler med en pumpe- og el-ladestander ved Herslev Havn på matr.2k, Herslev By, Herslev, Herslev Strandvej 10, 4000 Roskilde, Lejre Kommune.

Afgørelse

Kystdirektoratet giver hermed dispensation i medfør af naturbeskyttelseslovens¹ § 65b, stk. 1, jf. § 15, til etablering af servicestanderen for cykler.

Dispensationen vedrører *alene* strandbeskyttelseslinjen. Andre tilladelser efter anden lovgivning kan være nødvendige.

Dispensationen må ikke udnyttes før klagefristens udløb - se nærmere i afsnittet om klagevejledning nedenfor. Hvis der bliver klaget over afgørelsen kan dispensationen ikke udnyttes, før klagesagen er færdigbehandlet, medmindre Miljø- og Fødevareklagenævnet konkret bestemmer andet.

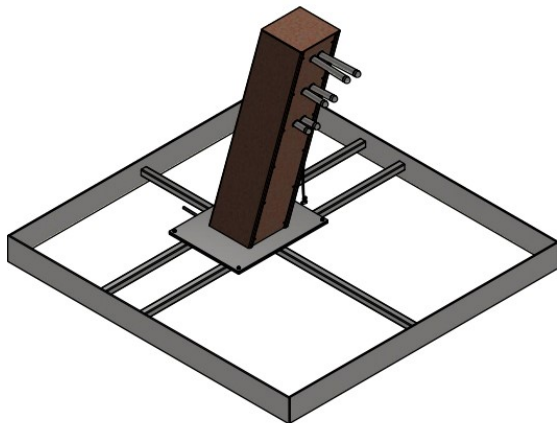
Tilladelsen bortfalder, hvis den ikke er udnyttet inden 3 år efter, at den er meddelt jf. Naturbeskyttelseslovens § 66, stk. 2.

Redegørelse for sagen

Lejre Kommune har ud fra sin Stiplan truffet beslutning om etablering af cykel-pitstop ved Herslev havn til gavn for offentligheden og til fremme af cyklisme. Kommunen ønsker således at opstille en strande med kompressorpumpe og elektrisk oplader for cykler ved nedgangen til offentligt opholdsareal og parkeringspladsen ved Herslev Havn.

Strømforsyningen sker ved nedgravet kabel fra nærliggende tilslutningspunkt ved et handikaptoilet.

¹ Lovbekendtgørelse nr. 240 af 13. marts 2019 af lov om naturbeskyttelse



Stander med støtteramme der placeres under terræn



Placering af servicestanderen for cykler inden for rød markering





Området hvor anlægget placeres er op til kultiveret græs, g beliggende op til en gruslagt parkeringsplads og er beliggende i/op til Natura 2000-område nr. 136 – Roskilde Fjord og Jægerpris Nordskov (habitatområde nr. 120, fuglebeskyttelsesområde nr. 105), jf. bekendtgørelse nr. 1595 af 6. december 2018 om udpegning og administration af internationale naturbeskyttelsesområder samt beskyttelse af visse arter.

Lovgivning

Af naturbeskyttelseslovens § 15 fremgår det, at der ikke må foretages ændringer i tilstanden af strandbredder eller af andre arealer, der ligger mellem strandbredden og strandbeskyttelseslinjen. Der må ikke etableres hegn, placeres campingvogne og lignende, og der må ikke foretages udstykning, matrikulering eller arealoverførsel, hvorved der fastlægges skel.

Forbuddet mod tilstandsændringer betyder bl.a., at der ikke må opføres bebyggelse, foretages terrænændringer eller etableres beplantning inden for strandbeskyttelseslinjen.

Der kan gøres undtagelse fra bestemmelsen, jf. naturbeskyttelseslovens § 65b.

Strandbeskyttelseslinjen administreres meget restriktivt. Af hensyn til de nationale interesser, der er knyttet til kystområderne, dispenseres der kun, når der foreligger en begrundelse herfor, og når dispensationen vil være uden konsekvenser for den fremtidige administration af strandbeskyttelseslinjen.

Før der gives dispensation fra strandbeskyttelseslinjen, skal der ifølge bekendtgørelse nr. 1595 af 6. december 2018 om udpegning og administration af internationale naturbeskyttelsesområder samt beskyttelse af visse arter, foretages en vurdering af, om det ansøgte i sig selv, eller i forbindelse med andre planer og projekter, kan påvirke et Natura 2000-område væsentligt. I så fald skal der foretages en nærmere konsekvensvurdering af projektets virkninger på Natura 2000-området under hensyn til bevaringsmålsætningen for det pågældende område. Viser vurderingen, at projektet vil skade det internationale naturbeskyttelsesområde, kan der ikke meddeles dispensation til det ansøgte.

Der kan endvidere ikke gives dispensation fra naturbeskyttelseslovens § 15, hvis det ansøgte kan beskadige eller ødelægge yngle- eller rasteområder i det naturlige udbredelsesområde for de dyre- og plantearter, der fremgår af habitatdirektivets bilag IV.

Begrundelse for afgørelsen

Det ansøgte ligger inden for strandbeskyttelseslinjen og forudsætter derfor dispensation efter naturbeskyttelsesloven.

Det fremgår af lovbemærkningerne til en ændring af naturbeskyttelsesloven i 1994 - "kystloven" - at det i overensstemmelse med hidtidig praksis vil være muligt at etablere mindre foranstaltninger til støtte for friluftslivet og dermed til fremme af



turismen. Mindre foranstaltninger er f.eks. toiletbygninger, informationstavler og skilte samt andre beskedne opholdsfaciliteter. Der forudsættes, at anlægget placeres og udføres under hensyntagen til den omgivende natur.

Der er søgt om dispensation til at etablere en mindre pumpe- og ladestander for cykler i tilknytning til et offentligt opholdsområde og parkeringsplads ved en lystbådehavn, der er frit tilgængelige for områdets besøgende.

Kystdirektoratet vurderer, at der tale om et beskedent anlæg, som ikke vil påvirke oplevelsen af kystlandskabet nævneværdigt.

Kystdirektoratet meddeler på denne baggrund dispensation til det ansøgte.

Det er Kystdirektoratets vurdering, at det ansøgte ikke i sig selv, eller i forbindelse med andre planer og projekter, kan påvirke Natura 2000-området væsentligt. Det ansøgte vil ikke ødelægge eller beskadige leve- eller voksesteder for de arter, der indgår i udpegningsgrundlaget.

Det ansøgte vil endvidere efter Kystdirektoratets vurdering ikke medføre beskadigelse/ødelæggelse af plantearter eller yngle- eller rasteområder for de dyrearter, der fremgår af habitatdirektivets bilag IV.

Klagevejledning

Kystdirektoratets afgørelse kan påklages til Miljø- og Fødevareklagenævnet.

Klagefristen udløber 4 uger efter, at afgørelsen er meddelt. Er afgørelsen offentligt bekendtgjort, regnes fristen dog altid fra bekendtgørelsen. Hvis klagefristen udløber på en lørdag eller helligdag, forlænges klagefristen til den følgende hverdag.

Klageberettigede er, jf. naturbeskyttelseslovens § 86:

- adressaten for afgørelsen,
- ejeren af den ejendom, som afgørelsen vedrører,
- offentlige myndigheder,
- en berørt nationalparkfond oprettet efter lov om nationalparker
- lokale foreninger og organisationer, som har en væsentlig interesse i afgørelsen,
- landsdækkende foreninger og organisationer, hvis hovedformål er beskyttelse af natur og miljø, og
- landsdækkende foreninger og organisationer, som efter deres formål varetager væsentlige, rekreative interesser, når afgørelsen berører sådanne interesser.

Der klages via Klageportalen, som der er et link til på forsiden af www.naevneneshus.dk. Klageportalen ligger på www.borger.dk og www.virk.dk. Man logger på via www.borger.dk eller www.virk.dk typisk med NEM-ID. Klagen sendes gennem Klageportalen til den myndighed, der har truffet afgørelsen. En klage er indgivet, når den er tilgængelig for myndigheden i Klageportalen. Det



koster 900 kr. for privatpersoner og 1.800 kr. for virksomheder og organisationer i gebyr at indgive en klage. Gebyret betales med betalingskort i Klageportalen.

Miljø- og Fødevareklagenævnet skal som udgangspunkt afvise en klage, der kommer uden om Klageportalen, hvis der ikke er særlige grunde til det. Hvis man ønsker at blive fritaget for at bruge Klageportalen, skal man sende en begrundet anmodning til Kystdirektoratet. Kystdirektoratet videresender herefter anmodningen til Miljø- og Fødevareklagenævnet, som træffer afgørelse om, hvorvidt anmodningen kan imødekommes.

Fristen for eventuelt søgsmål ved domstolene er 6 måneder, jf. § 88, stk. 1, i naturbeskyttelsesloven.

Har du spørgsmål til afgørelsen, er du velkommen til at kontakte Jan Kofod Winther på jkw@kyst.dk

Med venlig hilsen

Hans Erik Cutoi-Toff
Afdelingschef

Afgørelsen er sendt til:

- Lejre kommune, post@lejre.dk
- Danmarks Naturfredningsforening, dn@dn.dk
- Danmarks Naturfredningsforening, Lejre, lejre@dn.dk
- Friluftsrådet centralt, fr@friluftstraadet.dk
- Friluftsrådet, Kreds Roskilde, roskilde@friluftstraadet.dk
- Dansk Ornitologisk Forening, natur@dof.dk
- Dansk Ornitologisk Forening, Lejre, lejre@dof.dk
- Dansk Botanisk Forening, Sjællandskredsen, oestkredsen@botaniskforening.dk
- Dansk Kano og Kajak Forbund, miljo@kano-kajak.dk
- Danmarks Jægerforbund, sager@jaegerne.dk
- Nationalpark Skjoldungernes land, npskjold@danmarksnationalparker.dk

post@lejre.dk; dn@dn.dk; lejre@dn.dk; fr@friluftstraadet.dk;
roskilde@friluftstraadet.dk; natur@dof.dk; lejre@dof.dk;
oestkredsen@botaniskforening.dk; miljo@kano-kajak.dk; sager@jaegerne.dk;
npskjold@danmarksnationalparker.dk; trafik@lejre.dk; mkpa@lejre.dk;